

7月22日からの梅雨前線に伴う大雨に係る 関係省庁災害対策会議

議 事 次 第

日時：平成29年7月24日（月）15：30～
場所：合同庁舎8号館3階 災害対策本部会議室

1. 気象の状況と見通し
2. 被害状況及び各省庁の対応状況
3. その他

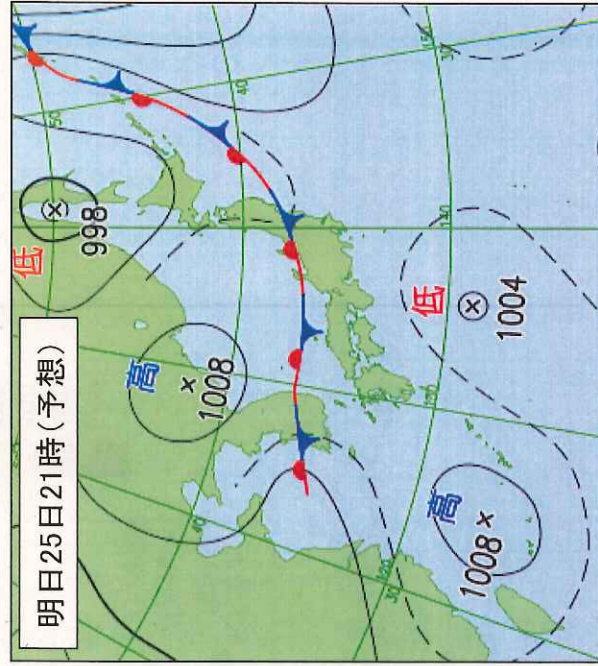
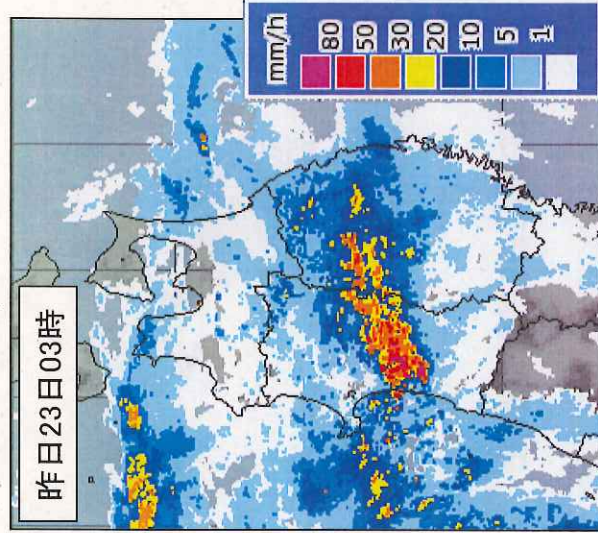
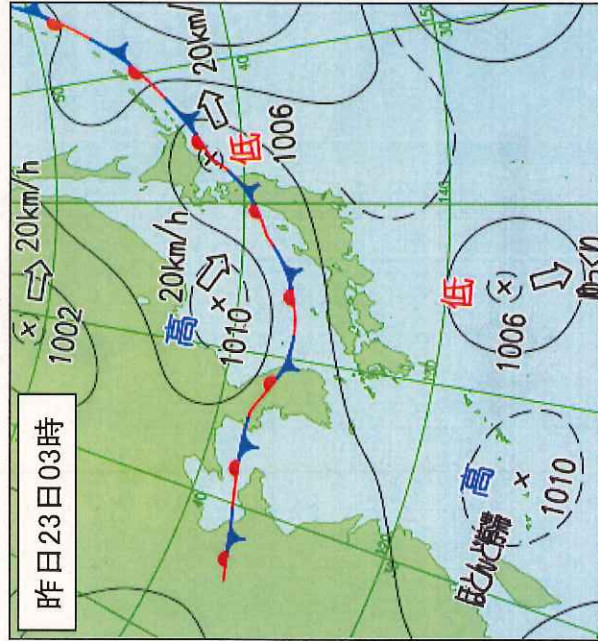
平成29年7月24日14時

＜概況＞ 東北地方及び北陸地方付近に停滞する前線に向かって暖かく湿った空気が流れ込み、前線の活動が活発になっている。前線は、明日25日にかけてほとんど停滞するため、東北地方と北陸地方を中心に大気の不安定な状態が続く見込み。

＜雨＞ 秋田県では、22日と23日の2日間に降った雨が、平年の7月の月降水量の1.5倍を超える記録的な大雨となっているところがある。この2日間に降った雨は、秋田県の秋田市雄和(ゆうわ:秋田空港)で348.5ミリ、横手市横手(よこて)で314.5ミリ、秋田市大正寺(だいしよじ)で305ミリなど、いずれも観測史上1位の値を更新している。

また、新潟県でも23日から大雨となっており、48時間に降った雨量が7月の記録を更新したところもある。東北地方南部及び北陸地方では、明日25日にかけて、断続的に雷を伴った激しい雨の降るところがある見込み。明日25日6時までの24時間に予想される雨量(多い所)は、東北地方(山形県)で120ミリ、北陸地方(新潟県)で150ミリの見込み。

＜警戒事項＞ 土砂災害や河川の増水・氾濫、低い土地の浸水に警戒。これまでに降った大雨により、地盤の緩んでいる地域やすでに災害の発生している地域は、新たな雨で危険な状況となるおそれ。落雷や竜巻などの激しい突風にも注意。各地の気象台が発表する最新の気象情報等に留意。



実況天気図 7月23日03時

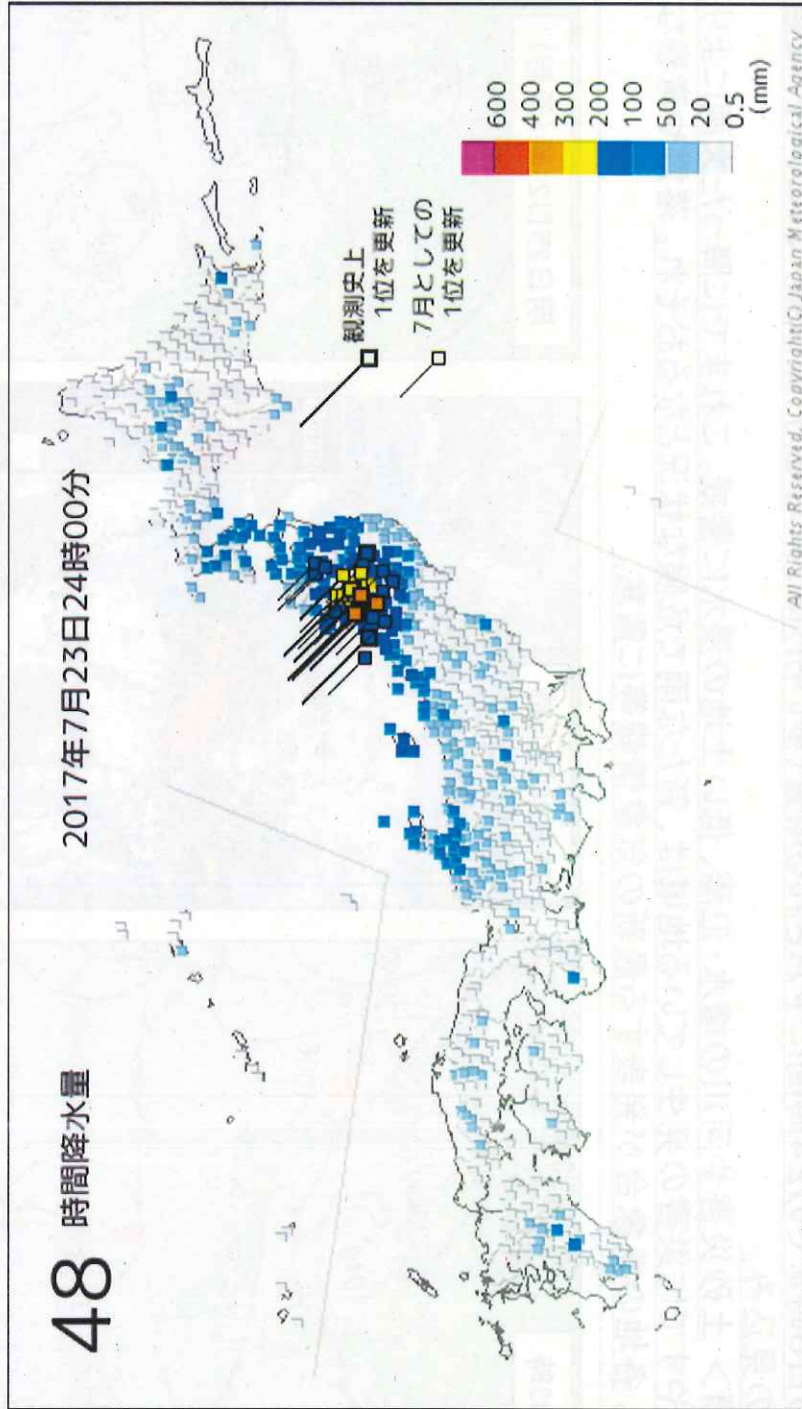
気象レーダー 7月23日03時

予想天気図 7月25日21時

2日間(22日00時~23日24時)の積算雨量

48 時間降水量

2017年7月23日24時00分



All Rights Reserved. Copyright © Japan Meteorological Agency

順位	都道府県	地点	観測値		昨日までの観測史上1位の値		昨日までの7月の1位の値		平年の7月月雨量 mm	統計開始年	備考
			mm	mm	mm	年月日	mm	年月日			
1	秋田県	秋田市: 雄和(ゆうわ: 秋田空港)	348.5	196	2007/09/18	173.0	2013/07/12	197.3	2003年	(観測史上1位の値を更新)	
2	秋田県	横手市: 横手(よこて)	314.5	216	2001/08/02	125.0	2012/07/07	176.6	1976年	(観測史上1位の値を更新)	
3	秋田県	秋田市: 大正寺(だいしやうじ)	305.0	220	2007/09/18	154.5	2013/07/12	202.1	1976年	(観測史上1位の値を更新)	
4	秋田県	仙北市: 角館(かくのだけ)	301.5	240	2007/09/18	209.5	2015/07/26	254.2	1976年	(観測史上1位の値を更新)	
5	秋田県	仙北市: 松木内(ひのきない)	294.0	272	2007/09/18	233	1981/07/07	301.4	1978年	(観測史上1位の値を更新)	
6	秋田県	仙北市: 鏡畑(よろいばた)	280.5	294	2013/08/11	224	1990/07/19	319.8	1977年	(7月の1位の値を更新)	
7	秋田県	仙北市: 田沢湖高原(たざわここうげん)	279.0	154.5	2015/10/03	146.0	2015/07/26	-	2014年	(7月の1位の値を更新)	
8	秋田県	大仙市: 大曲(おおまがり)	243.0	242	1997/09/04	125	1990/07/18	192.5	1976年	(観測史上1位の値を更新)	
9	秋田県	秋田市: 岩三内(いわみさんない)	234.5	244	1987/08/18	181.5	2013/07/12	245.0	1976年	(7月の1位の値を更新)	
10	秋田県	仙北市: 田沢湖(たざわこ)	232.0	252	2007/09/18	216.0	2009/07/19	281.6	1976年	(7月の1位の値を更新)	

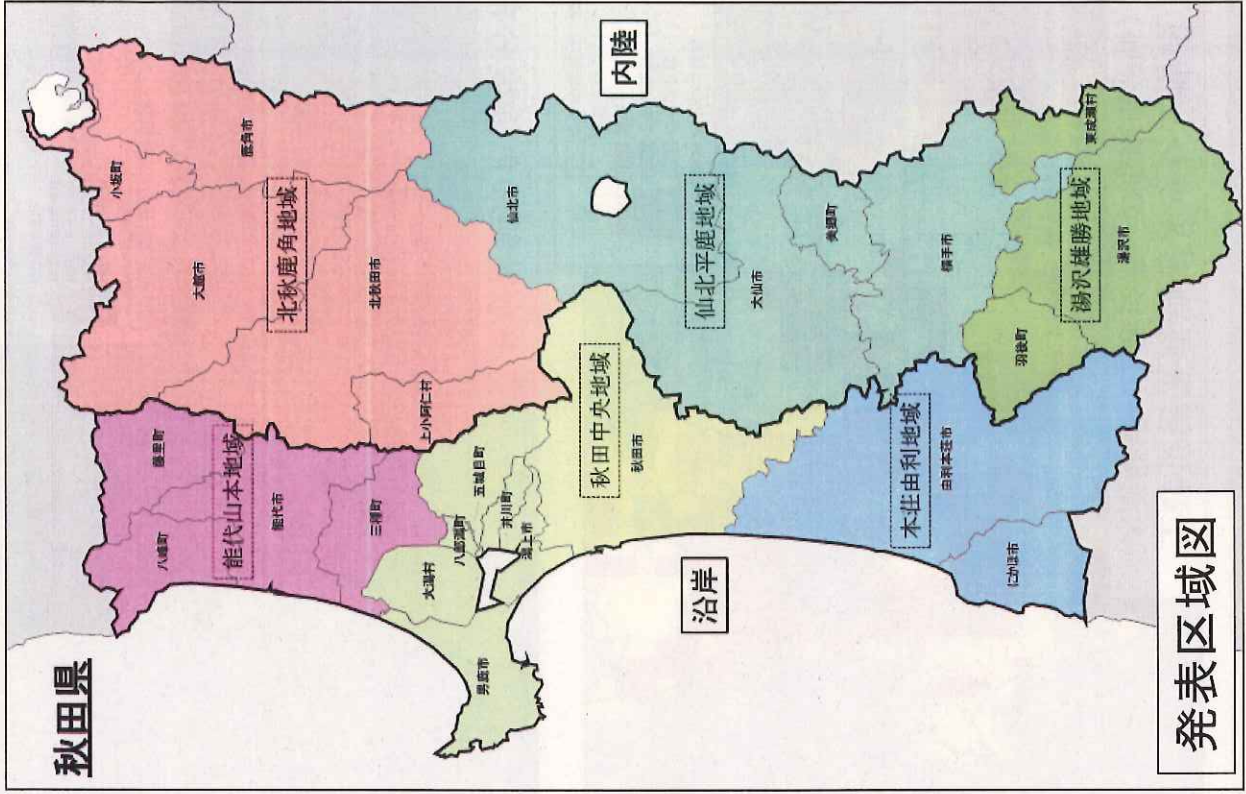
秋田県の天気予想

■ 今日24日から明後日26日までの天気 (24日11時発表)

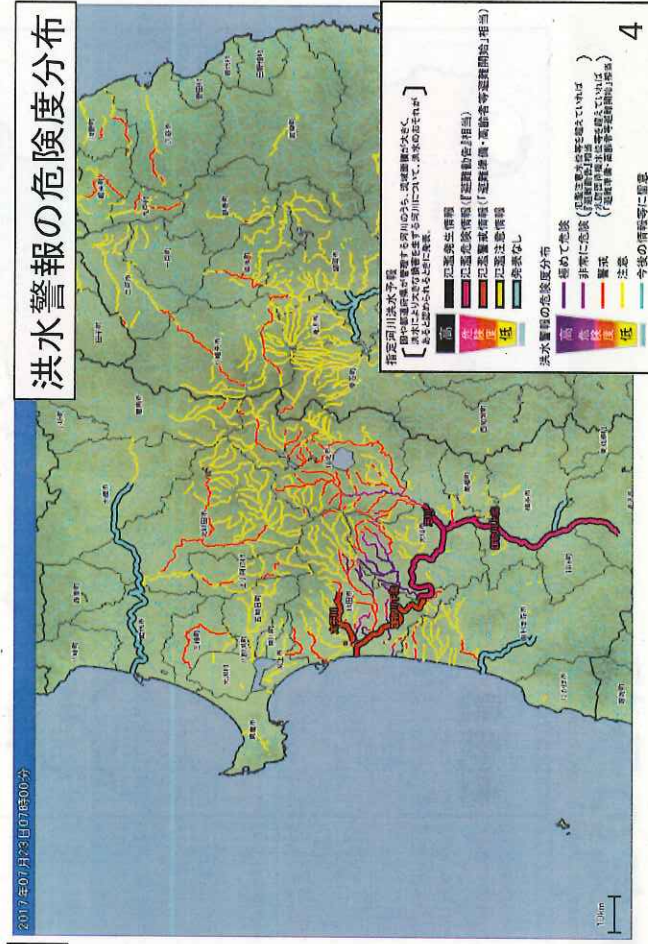
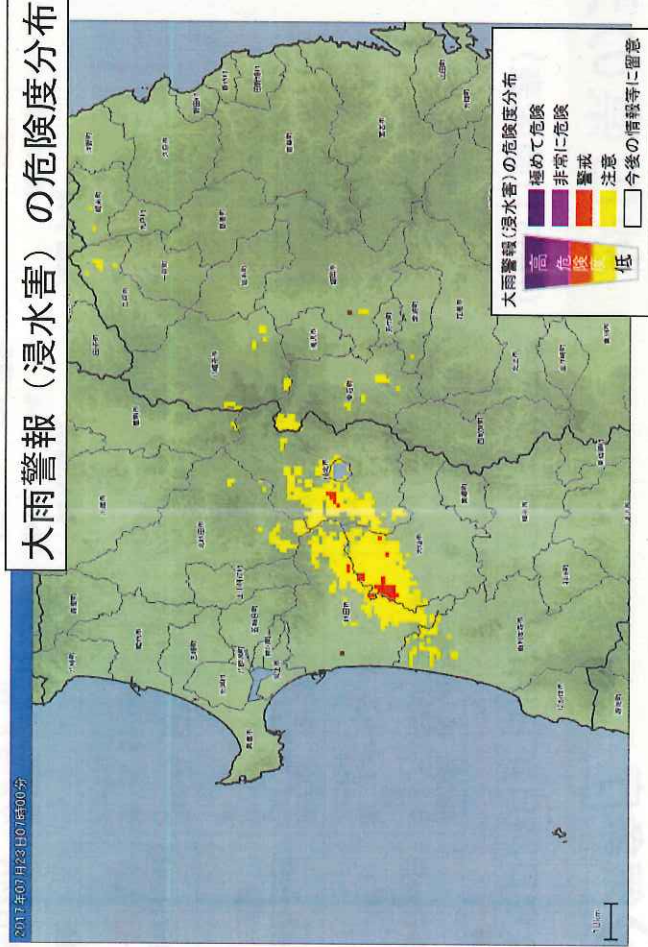
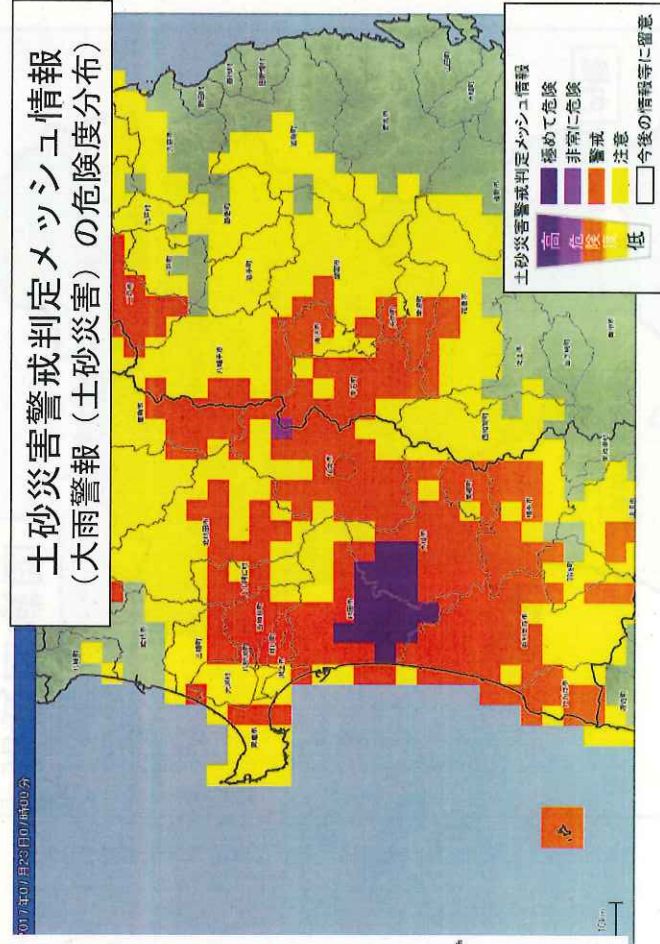
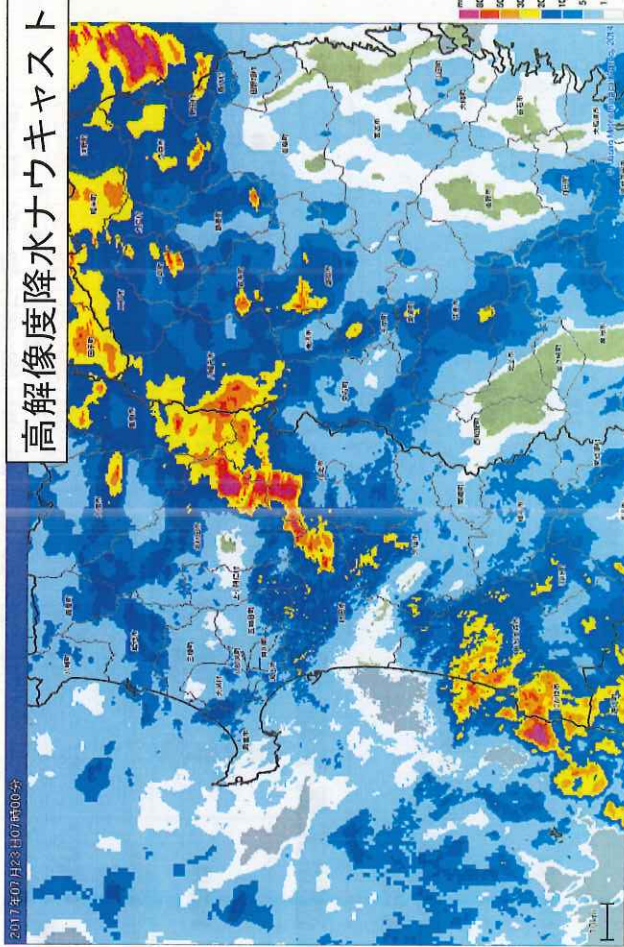
沿岸		降水確率		気温予報	
今日24日	西の風 後北西の風くもり所により夕方まで雨 波 1メートル 後 0.5メートル	00-06 06-12 12-18 18-24	1% 1% 20% 10%	秋田	日中の最高 29度
明日25日	東の風 後南西の風くもり所により昼過ぎから雨 波 0.5メートル	00-06 06-12 12-18 18-24	10% 10% 30% 20%	秋田	朝の最低 日中の最高 20度 27度
明後日26日	西の風 晴れ時々くもり 波 0.5メートル 後 1メートル				
内陸		降水確率		気温予報	
今日24日	西の風 くもり所により夕方まで雨	00-06 06-12 12-18 18-24	1% 1% 20% 10%	横手 鷹巣	日中の最高 28度 29度
明日25日	東の風 後西の風くもり所により昼過ぎから雨	00-06 06-12 12-18 18-24	10% 10% 30% 20%	横手 鷹巣	朝の最低 日中の最高 21度 28度 18度 28度
明後日26日	北西の風 後西の風晴れ時々くもり				

■ 週間天気予報 (24日11時発表)

日付	25 火	26 水	27 木	28 金	29 土	30 日	31 月
秋田県	曇	晴時々曇	晴	晴時々曇	曇時々晴	曇	曇
降水確率(%)	10/10/30/20	10	0	10	40	40	40
信頼度	/	/	A	A	B	C	C
秋田	最高(°C)	27 (28~32)	32 (31~36)	32 (30~34)	31 (29~33)	31 (29~33)	31 (29~33)
	最低(°C)	20	20 (19~22)	22 (20~23)	21 (20~23)	23 (22~25)	23 (22~25)
平年値	降水量の合計		最高最低気温		最高気温		
秋田	平年並 7 - 35mm		最低気温 21.4 °C		最高気温 28.5 °C		



発表区域図



平成29年7月22日からの大雨による被害状況

平成29年7月24日(月) 13時30分
消 防 庁 応 急 対 策 室

○被害状況

1 人的被害 なし

2 住家被害

【秋田県(7月24日9時30分時点)】

- ・全壊 なし
- ・半壊 1棟(横手市1棟)
- ・一部破損 1棟(横手市1棟)
- ・床上浸水 130棟(大仙市67棟、由利本荘市25棟、
仙北市24棟、横手市7棟、秋田市7棟)
- ・床下浸水 355棟(大仙市111棟、仙北市85棟、横手市55棟、
由利本荘市51棟、秋田市15棟、他38棟)

【新潟県(7月24日11時00分時点)】

- ・床下浸水 1棟(佐渡市1棟)

3 孤立集落

【秋田県】

- ・8箇所(大仙市7箇所、横手市1箇所)

※道路の冠水、土砂崩れ等により外部への通行が遮断されているもの、住民と連絡は取れている。

4 避難指示等の状況(11時00分時点)

市町村名	避難指示(緊急)		避難勧告	
	対象世帯数	対象人数	対象世帯数	対象人数
秋田県秋田市			17,412	39,304
大仙市	8,217	21,661	7,118	19,429
新潟県村上市	7	24		
佐渡市			5,913	13,725
合計	8,224	21,685	30,443	72,458

※避難勧告の対象世帯、対象人数は判明しているもののみ計上

5 避難所の状況

【秋田県】

仙北市	2箇所	6名
大仙市	調査中	587名
横手市	2箇所	22名

平成 29 年 7 月 24 日 (月) 12:30 現在
 総務省

7 月 22 日からの秋田県等の大雨による被害状況等について (第 3 報)

1 被害状況

1. 通信関係

	事業者 (サービス名)	被害状況等
固定 (注 1)	NTT 東日本	・被害なし
	NTT コミュニケーションズ	・被害なし
	KDDI	・被害なし
	ソフトバンク	・被害なし
携帯電話等 (注 2)	NTT ドコモ	・秋田県 1 局停波 ※大仙市の一部。隣接局によりおおむねエリアカバー。 ※役場エリアについては影響なし。
	KDDI (au)	・秋田県 2 局停波 ※大仙市の一部。隣接局により一部をエリアカバー。 ※下記の役場については隣接局によりエリアカバー。その他の役場エリアは影響なし。 ・秋田県大仙市役所 神岡庁舎 ・秋田県大仙市役所 西仙北庁舎
	ソフトバンク	【携帯電話】 ・被害なし 【PHS】 ・被害なし
	UQ コミュニケーションズ	・秋田県 1 局停波 ※大仙市の一部にてエリアカバーされていないことを確認。 ※役場エリアについては影響なし。
	ワイヤレスシティプランニング	・被害なし

○主な原因は伝送路断

(注 1) 事業者が把握可能な範囲の情報を記載

(注 2) 携帯電話等事業者が設置している基地局数は各社で異なり、停波中の基地局数は、サービス影響の規模を直接表すものではない

<防災行政無線>

○県防災行政無線

現時点で被害なし（秋田県、岩手県）

○市町村防災行政無線（同報系）

現時点で被害情報なし

2. 放送関係

<地上放送>

○（株）秋田放送 大館ラジオ中継局（秋田県大館市）が落雷のため、7月22日停波（影響世帯数：49,282世帯）。→復旧済み。

<コミュニティ放送>

現時点で被害情報なし

<ケーブルテレビ>

○（株）一関ケーブルテレビネットワーク（岩手県一関市）

岩手県一関市山ノ目災天他で落雷のため、7月22日停波（影響世帯数：約600～700世帯）。
→復旧済み。

3. 郵便関係

○窓口業務

・道路寸断又は避難指示により開局見合わせ

秋田県7局（神宮寺局、強首局、淀川局、花館局、四ツ屋局、中仙局、平尾鳥簡易局）

○郵便業務

・秋田県大仙市の一部地域において、付近堤防の決壊や避難指示発令により、配達業務を休止

II 総務省の対応状況

○ 7月23日（日）6時38分、大臣官房総務課長を長とする災害警戒室を設置。

大臣官房総務課（調整） 電 話 03-5253-5090 F A X 03-5253-5093

厚生労働省
平成29年07月24日
12時40分現在

7月22日からの東北、北陸の大雨について（第1報）

1 厚生労働省における対応

- (1) 07/24 07:30 厚生労働省災害情報連絡室設置

2 医療関係

(1) 医療機関

これまでに避難指示が出た市町に所在する全ての病院、有床診療所に被害状況を確認。

- ・秋田県・避難指示が出た4市町に所在する全ての施設と連絡をとり、被害状況を確認。7月23日に1病院が一時停電となったが同日中に復旧し、診療に影響無し。その他の施設において現時点で被害報告は無し。
- ・新潟県・避難指示が出た1市に所在する全ての施設と連絡をとり、被害状況を確認。現時点で被害報告は無し。
- ・岩手県・避難指示が出た1町に所在する施設について、被害状況を確認中。

(2) 医薬品卸売販売業・医療機器販売業関係

業界団体に確認したところ、現時点では医薬品・医療機器等の安定供給等に係る被害情報無し。

3 生活衛生・食品安全関係

(1) 水道の被害状況

厚生労働省から、岩手県、秋田県及び新潟県に対し水道の被害状況を積極的に把握するように要請。

① 断水の状況（7/24 12:40現在）

- ・秋田県の3市で1,762戸が断水。被害状況について、現在詳細を確認中。
- ・岩手県及び新潟県については、現時点では被害報告なし。

県、市町村名	最大断水戸数	現在の断水戸数	断水期間	被害状況
【秋田県】 秋田市 (あきたし)	802戸	0戸	7/22～ 7/23	管路破損により断水 (復旧済み)
由利本荘市 (ゆりほんじょうし)	955戸	955戸	7/23～	河川濁度上昇による君ヶ野浄水場の運転停止及び南沢浄水場の導水管閉塞により断水
大仙市 (だいせんし)	817戸	788戸	7/22～	取水井戸水没による取水停止及び管路破損により断水
仙北市 (せんぼくし)	3戸	0戸	7/23	水圧低下により断水 (復旧済み)
横手市 (よこてし)	19戸	19戸	7/23～	管路破損により断水
小計	2,596戸	1,762戸		
合計	2,596戸	1,762戸		

② 応急給水の状況

【秋田県】

- ・ 由利本荘市は、給水車及び給水袋で応急給水対応中。
- ・ 大仙市は、給水車で応急給水対応中。
- ・ 横手市は、給水車で応急給水対応中。

③ 応急復旧の状況

【秋田県】

- ・ 由利本荘市、大仙市、横手市について、現在情報収集中。

4 社会福祉施設等関係

(1) 高齢者関係施設の被害状況

現時点で被害報告なし。引き続き情報収集に努める。

(2) 障害児・者関係施設の被害状況

秋田県大仙市の1施設に床上浸水の被害あり。人的被害はなし。その他の施設については現時点で被害報告なし。引き続き情報収集に努める。

(3) 児童関係施設等の被害状況

秋田県大仙市の保育所1施設で床上浸水の被害あり。人的被害はなし。その他の施設については現時点で被害報告なし。引き続き情報収集に努める。

5 保健・衛生関係

(1) 人工透析

現時点で被害報告無し。引き続き情報収集に努める。

(2) 被災者の健康管理

① 保健師の活動

現時点で活動無し。

(3) その他

① 感染症指定医療機関、病原体管理施設の被害状況

現時点で被害報告無し。引き続き情報収集に努める。

6 心のケア・精神科病院関係・障害児者支援関係

(1) 精神科病院の被害状況

協和病院（秋田県大仙市）にて、地下水の濁りによる水道使用不可のため、現在病院の貯水槽の使用により対応。今後、飲料水の不足時は、市の給水車で対応予定。

7 地方支分部局関係

(1) 管内の状況（人的被害、庁舎の被害、開庁状況）

東北厚生局：現時点で庁舎・職員の被害情報無し。県事務所を含め通常どおり開庁。

秋田労働局：現時点で庁舎・職員の被害情報無し。労働基準監督署・公共職業安定所を含め通常どおり開庁。

8 労働関係

(1) 労働災害の発生状況

・現時点で労働災害発生の情報なし(秋田局)。引き続き情報収集に努める。

以上

秋田県の大雨に係る被害・対応状況について

(7月24日(月) 14:30時点)

平成29年7月24日
経済産業省

経済産業省関連の被害状況は、現時点で把握している限りでは以下のとおり。

1. 電力

○停電戸数

秋田県：約65戸(秋田市、大仙市)

○復旧見通し

秋田市：未定(土砂崩れにより復旧現場への進行が困難な状況であり、復旧が見通せない状況)

大仙市：未定(冠水により復旧現場に進行が困難な状況であり、復旧が見通せない状況)

※秋田県内における停電のピークは23日(日)7:00時点で、約2400戸(東北地方全体では、22日(土)14:00時点で約5000戸※ほぼ復旧済み)。

※住民は避難しており、人がいるところには送電済み。

※自治体等と連携を図り、道路復旧や水の引き具合等を確認しながら、復旧作業を進める予定。

2. 都市ガス

被害情報なし

3. 熱供給事業

被害情報なし

4. LPガス

○需要側施設

被害情報なし

○供給側施設

被害情報なし

5. 石油(製油所・油槽所)

被害情報なし

6. 石油(SS)

秋田県内において浸水により営業停止を確認したSSは3カ所。

※その他周辺SSの営業は確認しており、被災地から燃料不足等による相談、報告はなし。

7. 高圧ガス・コンビナート

被害情報なし

8. 鉱山・火薬類

休廃止鉱山（7件）について、水の流出、計測器の破損等が発生中。

通信が遮断された鉱山や計測器が破損した鉱山についても、現地で（簡易計器等により）直接確認を行っており、現時点で保安上問題は生じていない。

9. 小売業

コンビニエンスストアについて、被害情報なし。一部商店街及び金融機関において、浸水被害。

10. 中小企業の被害状況

現時点で大きな被害は無し。

11. 工業用水

被害情報なし

7月22日からの梅雨前線に伴う大雨による 被害と国土交通省の対応状況

1 気象状況（気象庁情報）

- 東北地方及び北陸地方付近に停滞する前線に向かって暖かく湿った空気が流れ込んだ影響で、前線の活動が活発になり、一昨日22日から東北地方を中心に大雨となっている
- 一昨日22日の降り始めから今日24日10時までに降った雨は、秋田県の秋田市雄和（ゆうわ：秋田空港）で348.5ミリ、横手市横手（よこて）で314.5ミリ、秋田市大正寺（だいしょうじ）で305ミリなど、300ミリを超える大雨となっており、秋田県では、一昨日22日からの雨が平年の7月の月降水量の1.5倍を超える記録的な大雨となっているところがある
- 新潟県佐渡市では、一昨日22日からの雨が、50年に一度の記録的な大雨となっているところがある。
- 活発な前線は、明日25日にかけて北陸地方と東北南部にほとんど停滞し、暖かく湿った空気が流れ込むため、大気の非常に不安定な状態が続き、北陸地方と東北南部を中心に、断続的に雷を伴った1時間に30ミリ以上の激しい雨が降る見込み
- 明日25日6時までの24時間に予想される雨量は、いずれも多いところで、北陸地方150ミリ、東北地方120ミリの見込み
- これまでの大雨により、北陸地方と東北地方では、地盤が緩み、増水している河川がある。特に秋田県では記録的な大雨となっており、氾濫している河川がある。少しの雨でも危険な状況となるおそれがあることに留意。土砂災害、低い土地の浸水、河川の増水や氾濫に警戒。落雷や竜巻などの激しい突風に注意

2 体制等

- 本省、北海道開発局は、昨年8月以降の台風により非常体制を継続中
- 非常体制：東北地整、九州地整
- 警戒体制：東北運輸、九州運輸、気象庁、国土地理院
- 注意体制：北陸地整、北陸信越運輸

3 人的被害等 (消防庁 7/24 13:30)

○人的被害

被害報告なし

○住家被害 (消防庁 7/24 秋田 9:30、新潟 11:30)

秋田県:半壊1棟、一部破損1、床上浸水130棟、床下浸水355棟

新潟県:床下浸水1棟

○避難勧告等の情報

避難指示:秋田県大仙市(8,217世帯 21,661人)

避難勧告:秋田県秋田市(17,412世帯 39,304人)、横手市(471世帯 1,475人)、
大仙市(7,118世帯 19,429人)

※国土交通省は、住民等に洪水氾濫の危険性を伝え、早期避難を促すため、

洪水情報のプッシュ型配信を2市(大仙市、秋田市)で、のべ4回実施

○孤立情報等

・大仙市 20地区 383世帯 1,080人

※うち13地区332世帯992人は浸水被害によるもので、減水すれば解消見込み
一部調査中の地区あり。

4 河川、土砂災害

(1) 河川

【国管理河川】

1水系1河川(雄物川)の7箇所では浸水被害(調査中)

※無堤部からの溢水5箇所、内水氾濫2箇所

※その他、2河川(雄物川、北上川水系雫石川)の6地点で堤防法崩れ、堤体漏水等を確認

【秋田県管理河川】

4水系14河川で浸水被害(調査中)

※米代川水系下内川(大館市)、糠沢川(北秋田市)、雄物川水系丸子川(大仙市、美郷町)、
福部内川(大仙市)、桧木内川(仙北市)、入見内川(仙北市)、川下田川(仙北市)、厨
川(美郷町)、大納川(横手市)、上溝川(横手市)、子吉川水系芋川(由利本荘市)、馬
場目川水系富津内川(五城目町)、内川川(五城目町)、三種川(三種町)

(2) 土砂災害

・2県で3件の土砂災害が発生。

※人的被害なし

※がけ崩れ(秋田県仙北市(半壊1戸)、新潟県佐渡市)、土石流(秋田県仙北市)

5 交通関係

(1) 道路

- ・ 高速道路は、通行止めなし
- ・ 直轄国道は、1路線1区間で通行止め
 - ※国道13号1区間（路面冠水）
- ・ 補助国道は、3路線5区間で通行止め
 - ※国道105号1区間、国道285号1区間、国道341号3区間
- ・ 都道府県道は、17区間で通行止め
 - ※青森県1区間、秋田県16区間

(2) 鉄道

JR東日本の2区間（羽越線、奥羽線）が運転休止中。

○JR東日本 羽越線

- ・ 運転休止区間：吹浦駅～新屋駅

○JR東日本 奥羽線

- ・ 運転休止区間：大曲駅～秋田駅

※秋田新幹線

大曲駅～秋田駅間で運転休止中。なお、バスによる代行輸送を実施。

※施設被害

峰吉川駅～羽後境駅間：道床流出

羽後境駅～大張野駅間：土砂流入

(3) 自動車

- ・ 自動車整備事業者の浸水等被害が3件（秋田県）

6 下水道

- ・ 1公共下水道、1流域下水道で浸水被害（機能停止中）
- ・ 1公共下水道、1流域下水道で浸水被害（機能停止中）
 - ※公共下水道：大仙市協和中央浄化センター（動作確認中）
 - 流域下水道：秋田湾・雄物川流域仁助中継ポンプ場（復旧済み）
 - 平沢中継ポンプ場（詳細調査実施中）

7 海岸、ダム、海事、港湾、空港、物流、観光、官庁施設

○現時点で被害情報なし

8 国土交通省の対応

○24日 10:10 大臣指示、災害対策本部会議

○リエゾンを22日から2市（横手市、大仙市）へ4名、23日から1県3市（秋田県、横手市、大仙市、由利本荘市）へ10名、24日から同1県3市へ11名を派遣。（のべ25人・日）

<被害の全容把握>

○防災ヘリ2機により被災状況調査を実施（7/24）

※東北地方整備局「みちのく」、北海道開発局「ほっかい」ともに天候回復次第調査予定

○TEC-FORCEをのべ57人・日派遣し、河川・道路の被害状況調査等を実施（7/22～）

<浸水箇所の排水作業>

○排水ポンプ車、照明車を派遣し、浸水解消に向け排水活動を実施

- ・秋田県大仙市へ排水ポンプ車5台、照明車4台派遣（7/22～）
- ・秋田県秋田市へ排水ポンプ車1台、照明車1台派遣（7/23～）
- ・秋田県由利本荘市へ排水ポンプ車1台派遣（7/23）
- ・青森県八戸市へ排水ポンプ車1台、照明車1台派遣（7/23）
- ・岩手県矢巾町へ排水ポンプ車1台派遣（7/23）

※上記を含め、排水ポンプ車を25台に増派予定

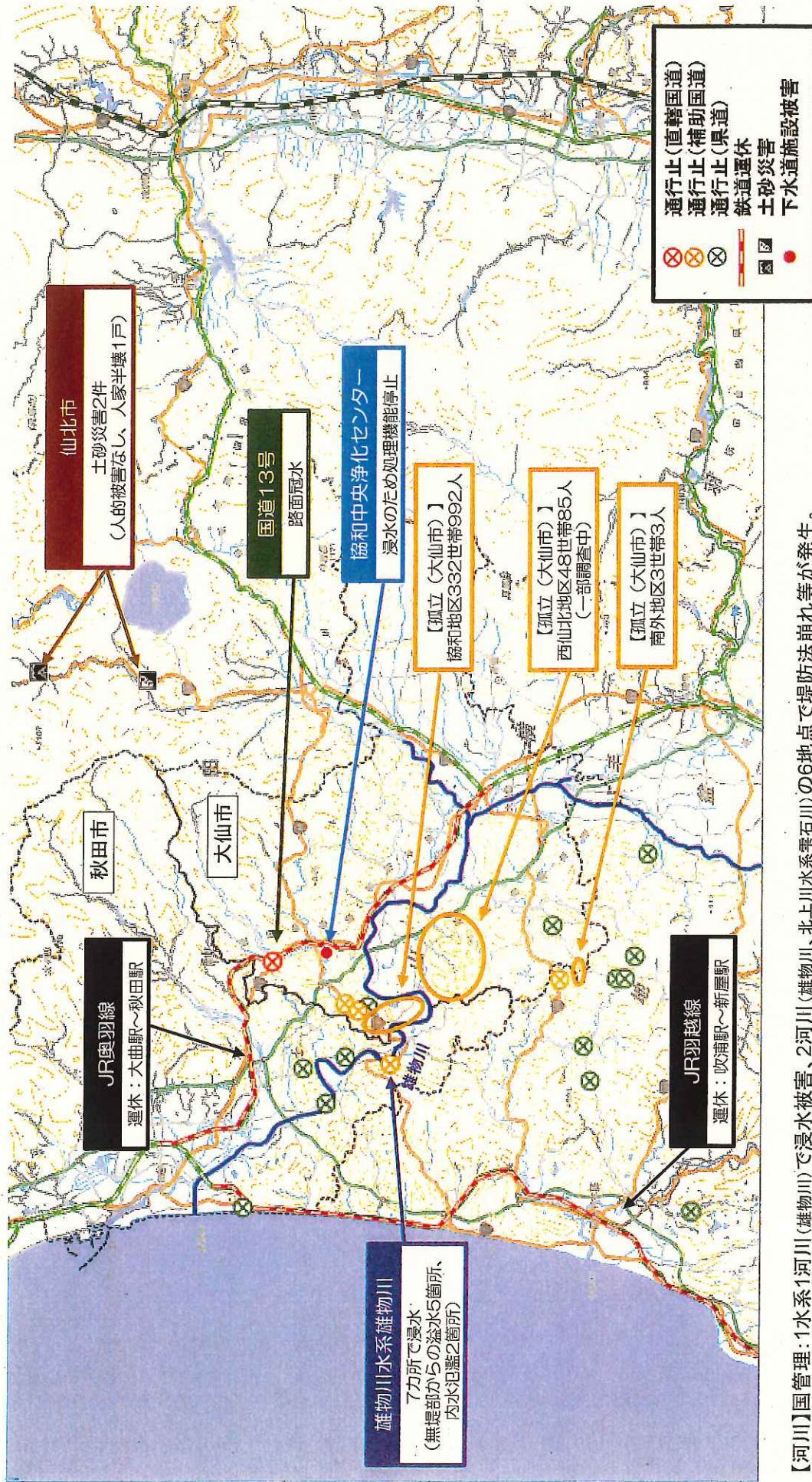
<住民への情報提供>

○国土交通省は、住民等に洪水氾濫の危険性を伝え早期避難を促すため、洪水情報のプッシュ型配信を2市（大仙市、秋田市）で、のべ4回実施（再掲）

7月22日からの梅雨前線に伴う大雨による主な被害状況について

国土交通省関連

※7/24 12:00



【河川】国管理：1水系1河川(雄物川)で浸水被害、2河川(雄物川、北上川水系葦石川)の6地点で堤防法崩れ等が発生。
県管理：秋田県管理の4水系14河川で浸水被害が発生。

【道路】直轄国道1路線1区間(国道13号)、国道補助国道3路線5区間(国道105号、285号、341号)、県道17区間で通行止め。

【土砂災害】2県(秋田県、新潟県)で3件の土砂災害が発生

【下水道】1公共下水道(大仙市(協和中央浄化センター：動作確認中))、1流域下水道(秋田湾・雄物川流域(仁助中継ポンプ場：復旧済、平沢中継ポンプ場：詳細調査中))

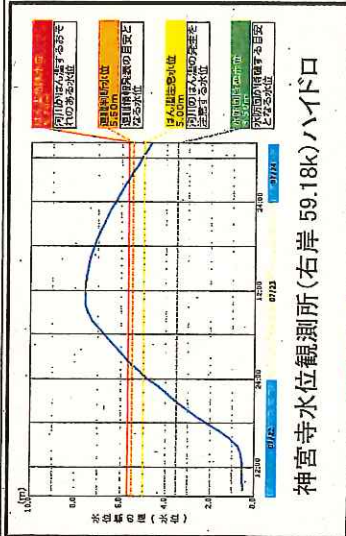
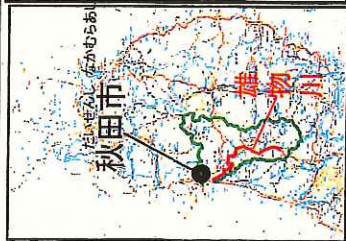
7月22日豪雨による河川の被災状況

国管理河川

7/24 14:30
時点

・直轄河川 1水系1河川(雄物川) 5箇所※(いずれも無堤部)で溢水被害が発生
2箇所で内水被害が発生

※ 国土交通省で確認済み箇所



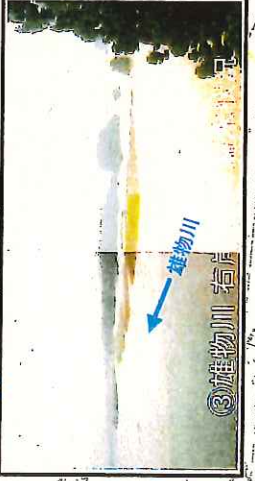
✕ 一般被害(浸水の被害)

✕ 一般被害(内水の被害)

⑤ 雄物川 左岸 46.0k (大仙市寺館大巻地区) 溢水被害 (浸水家屋: 数十戸、詳細調査中)

⑦ 雄物川 右岸 70.6k (大仙市) 内水被害 (調査中)

④ 雄物川 右岸 45.8k (大仙市中村青沢地区) 溢水被害 (調査中)



① 雄物川 右岸 6.6k (秋田市) 内水被害 (調査中)

② 雄物川 右岸 20.4k (秋田市平尾島地区) 溢水被害 (沿川の田畑、県道冠水)



③ 雄物川 左岸 29.6k (秋田市雄和新波地区) 溢水被害 (詳細調査中)



⑥ 雄物川 右岸 60.2k (大仙市間倉地区) 溢水被害 (浸水家屋: 数十戸、詳細調査中)

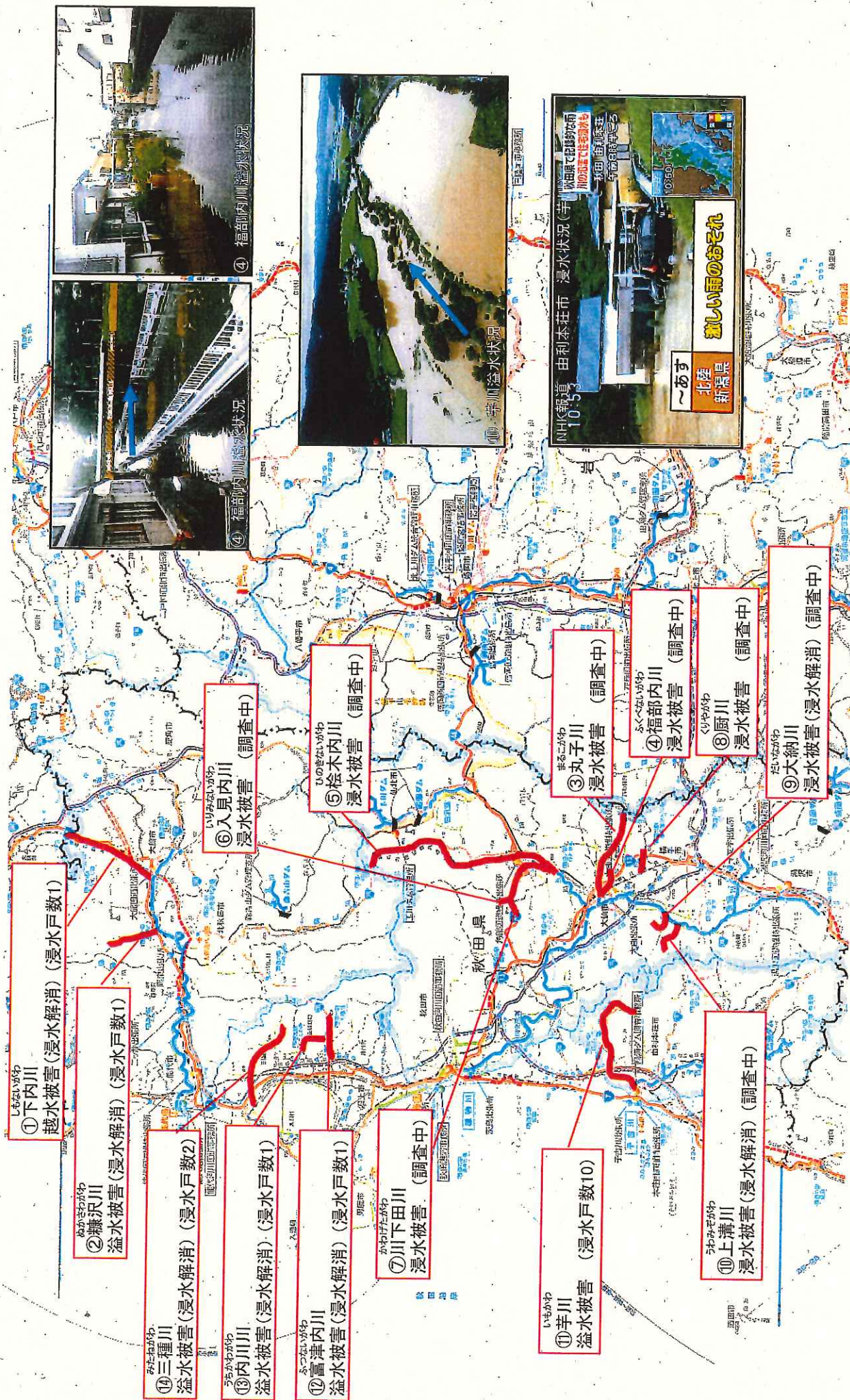


7月22日豪雨による河川の被災状況

秋田県管理河川

7/24 12:00
時点

・4水系14河川で溢水・越水による浸水被害が発生(被害調査中)



7月22日からの梅雨前線に伴う大雨による被害状況等について

※これは速報であり、数値等は今後も変わることがある。

平成29年7月24日
13時30分現在
内閣府

1 気象状況（気象庁情報：7月24日12:00現在）

(1) 気象の概況と見通し

【概況】

- 東北地方及び北陸地方付近に停滞する前線に向かって暖かく湿った空気が流れ込んだ影響で、前線の活動が活発になり、一昨日22日から東北地方や北陸地方を中心に大雨となっている。
- 一昨日22日の降り始めから今日24日12時までに降った雨は、秋田県の秋田市雄和（ゆうわ：秋田空港）で348.5ミリ、横手市横手（よこて）で315ミリ、秋田市大正寺（だいしょうじ）で305ミリなど、300ミリを超える大雨となっており、秋田県では、一昨日22日からの雨が平年の7月の月降水量の1.5倍を超える記録的な大雨となっているところがある。
- 新潟県では、今日24日12時までの48時間降水量が、佐渡市相川（あいかわ）で218.5ミリ、佐渡市秋津（あきつ：佐渡空港）で210.5ミリとなっており、秋津では7月の記録を更新しているなど、佐渡を中心に大雨となっている。

【見通し】

- 活発な前線は、明日25日にかけて北陸地方と東北南部にほとんど停滞し、暖かく湿った空気が流れ込むため、大気の非常に不安定な状態が続き、北陸地方と東北南部を中心に、断続的に雷を伴った1時間に30ミリ以上の激しい雨が降る見込み。
- 明日25日6時までの24時間に予想される雨量は、いずれも多いところで、北陸地方150ミリ、東北地方120ミリの見込み。
- これまでの大雨により、北陸地方と東北地方では、地盤が緩み、増水している河川がある。特に秋田県では記録的な大雨となっており、氾濫している河川がある。少しの雨でも危険な状況となるおそれがあることに留意。土砂災害、低い土地の浸水、河川の増水や氾濫に警戒。落雷や竜巻などの激しい突風に注意。

(2) 大雨等の状況（7月22日0時～7月24日12時）

・主な1時間降水量（アメダス観測値）

熊本県	球磨郡湯前町	湯前横谷	82.0ミリ	22日19時15分まで
秋田県	大館市	陣場	78.0ミリ	22日8時27分まで
秋田県	秋田市	雄和	73.5ミリ	22日13時37分まで
秋田県	横手市	横手	68.5ミリ	22日19時58分まで
北海道	茅部郡森町	森	63.0ミリ	22日2時40分まで

秋田県	山本郡藤里町	藤里	61.5 ミリ	22日 8時 22分まで
北海道	函館市	函館	58.5 ミリ	22日 4時 08分まで
北海道	瀬棚郡今金町	今金	57.5 ミリ	22日 0時 09分まで
青森県	むつ市	脇野沢	56.0 ミリ	22日 6時 34分まで
青森県	平川市	碓ヶ関	56.0 ミリ	22日 10時 16分まで

・主な24時間降水量（アメダス観測値）

秋田県	秋田市	雄和	348.0 ミリ	23日 9時 30分まで
秋田県	横手市	横手	311.0 ミリ	23日 12時 30分まで
秋田県	秋田市	大正寺	304.0 ミリ	23日 11時 10分まで
秋田県	仙北市	角館	295.5 ミリ	23日 11時 40分まで
秋田県	仙北市	桧木内	287.5 ミリ	23日 10時 20分まで
秋田県	仙北市	鎧畑	276.5 ミリ	23日 10時 20分まで
秋田県	仙北市	田沢湖高原	257.0 ミリ	23日 11時 20分まで
秋田県	大仙市	大曲	242.0 ミリ	23日 12時 00分まで
秋田県	秋田市	岩見三内	234.5 ミリ	23日 9時 30分まで
秋田県	仙北市	田沢湖	227.5 ミリ	23日 11時 40分まで

・主な期間降水量（アメダス観測値）

秋田県	秋田市	雄和	348.5 ミリ
秋田県	横手市	横手	315.0 ミリ
秋田県	秋田市	大正寺	305.0 ミリ
秋田県	仙北市	角館	303.0 ミリ
秋田県	仙北市	桧木内	294.0 ミリ
秋田県	仙北市	鎧畑	280.5 ミリ
秋田県	仙北市	田沢湖高原	279.5 ミリ
秋田県	大仙市	大曲	243.0 ミリ
秋田県	秋田市	岩見三内	234.5 ミリ
秋田県	仙北市	田沢湖	232.5 ミリ

2 人的・物的被害の状況（消防庁情報：7月24日13:30現在）

人的被害

- ・被害なし

物的被害

【秋田県（7月24日9時30分時点）】

- ・全壊 なし
- ・半壊 1棟（横手市1棟）
- ・一部破損 1棟（横手市1棟）

- ・ 床上浸水 130棟 (大仙市 67棟、由利本荘市 25棟、仙北市 24棟、横手市 7棟、秋田市 7棟)
- ・ 床下浸水 355棟 (大仙市 111棟、仙北市 85棟、横手市 55棟、由利本荘市 51棟、秋田市 15棟、他 38棟)

【新潟県 (7月24日 11時00分時点)】

- ・ 床下浸水 1棟 (佐渡市 1棟)

3 孤立の状況 (消防庁情報：7月24日 13:30 現在)

【秋田県】

- ・ 8箇所 (大仙市 7箇所、横手市 1箇所)

※道路の冠水、土砂崩れ等により外部への通行が遮断されているものの、住民と連絡は取れている。

4 避難指示等の状況 (消防庁情報：7月24日 11:00 現在)

市町村名	避難指示(緊急)		避難勧告	
	対象世帯数	対象人数	対象世帯数	対象人数
秋田県秋田市			17,412	39,304
大仙市	8,217	21,661	7,118	19,429
新潟県村上市	7	24		
佐渡市			5,913	13,725
合計	8,224	21,685	30,443	72,458

※避難勧告の対象世帯、対象人数は判明しているもののみ計上

5 避難所の状況 (消防庁情報：7月24日 13:30 現在)

【秋田県】

- 仙北市 2箇所 6名
- 大仙市 調査中 587名
- 横手市 2箇所 22名

6 その他の状況

(1) ライフラインの状況

ア 電力 (経済産業省情報：7月24日 13:30 現在)

○停電戸数

秋田県：約240戸 (秋田市、大仙市)

○復旧見通し

秋田市：未定 (土砂崩れにより復旧現場への進行が困難な状況であり、復旧が見通せ

ない状況)

大仙市：未定（冠水により復旧現場に進行が困難な状況であり、復旧が見通せない状況）

※停電のピークは23日（日）7：00時点で、約2400戸。

※住民は避難しており、人がいるところには送電済み。

※自治体等と連携を図り、道路復旧や水の引き具合等を確認しながら、復旧作業を進める予定。

イ 一般ガス（経済産業省情報：7月24日13:30現在）

・現時点で被害情報なし

ウ 水道（厚生労働省情報：7月24日12:40現在）

厚生労働省から、岩手県、秋田県及び新潟県に対し水道の被害状況を積極的に把握するように要請。

① 断水の状況（7/24 12:40 現在）

・秋田県の3市で1,762戸が断水。被害状況について、現在詳細を確認中。

・岩手県及び新潟県については、現時点では被害報告なし。

県、市町村名	最大断水戸数	現在の断水戸数	断水期間	被害状況
【秋田県】 秋田市 (あきたし)	802戸	0戸	7/22～ 7/23	管路破損により断水 (復旧済み)
由利本荘市 (ゆりほんじょうし)	955戸	955戸	7/23～	河川濁度上昇による君ヶ野浄水場の運転停止及び南沢浄水場の導水管閉塞により断水
大仙市 (だいせんし)	817戸	788戸	7/22～	取水井戸水没による取水停止及び管路破損により断水
仙北市 (せんぼくし)	3戸	0戸	7/23	水圧低下により断水 (復旧済み)
横手市 (よこてし)	19戸	19戸	7/23～	管路破損により断水
小計	2,596戸	1,762戸		
合計	2,596戸	1,762戸		

② 応急給水の状況

【秋田県】

- ・由利本荘市は、給水車及び給水袋で応急給水対応中。
- ・大仙市は、給水車で応急給水対応中。
- ・横手市は、給水車で応急給水対応中。

③ 応急復旧の状況

【秋田県】

- ・由利本荘市、大仙市、横手市について、現在情報収集中。

エ 通信関係（総務省情報：7月24日12:30現在）

	事業者（サービス名）	被害状況等
固定 (注1)	NTT 東日本	・被害なし
	NTT コミュニケーションズ	・被害なし
	KDDI	・被害なし
	ソフトバンク	・被害なし
携帯電話等 (注2)	NTT ドコモ	・秋田県1局停波 ※大仙市の一部。隣接局によりおおむねエリアカバー。 ※役場エリアについては影響なし。
	KDDI (au)	・秋田県2局停波 ※大仙市の一部。隣接局により一部をエリアカバー。 ※下記の役場については隣接局によりエリアカバー。その他の役場エリアは影響なし。 ・秋田県大仙市役所 神岡庁舎 ・秋田県大仙市役所 西仙北庁舎
	ソフトバンク	【携帯電話】 ・被害なし 【PHS】 ・被害なし
	UQ コミュニケーションズ	・秋田県1局停波 ※大仙市の一部にてエリアカバーされていないことを確認。 ※役場エリアについては影響なし。
	ワイヤレスティブランニング	・被害なし

○主な原因は伝送路断

(注1) 事業者が把握可能な範囲の情報を記載

(注2) 携帯電話等事業者が設置している基地局数は各社で異なり、停波中の基地局数は、サービス影響の規模を直接表すものではない

オ 熱供給事業（経済産業省情報：7月24日13:30現在）

- ・被害情報なし

カ LPガス（経済産業省情報：7月24日13:30現在）

- ・被害情報なし

キ 石油（製油所・油槽所）（経済産業省情報：7月24日13:30現在）

- ・被害情報なし

ク 石油（SS）（経済産業省情報：7月24日13:30現在）

- ・秋田県内において浸水により営業停止を確認したSSは3カ所。

※その他周辺SSの営業は確認しており、被災地から燃料不足等による相談、報告はなし。

ケ 高圧ガス・コンビナート（経済産業省情報：7月24日13:30現在）

- ・被害情報なし

コ 放送関係（総務省情報：7月24日12:30現在）

<地上放送>

- ・（株）秋田放送 大館ラジオ中継局（秋田県大館市）が落雷のため、7月22日停波（影響世帯数：49,282世帯）。→復旧済み。

<コミュニティ放送>

- ・現時点で被害情報なし

<ケーブルテレビ>

- ・（株）一関ケーブルテレビネットワーク（岩手県一関市）

岩手県一関市山ノ目災天他で落雷のため、7月22日停波（影響世帯数：約600~700世帯）。→復旧済み。

(2) 河川（国土交通省情報：7月24日12:00現在）

ア 国管理河川

一般被害

整備局	水系	河川	市町村	地点		浸水家屋数			家屋損壊数			田畑等浸水		被害状況
				左右岸	KP	原因	床上(戸)	床下(戸)	原因	全壊(戸)	半壊(戸)	原因	面積(約ha)	
東北	おものがわ雄物川	おものがわ雄物川	あきたし秋田市	右	6.6	内水	調査中	調査中	内水	調査中	調査中	内水	調査中	調査中
東北	おものがわ雄物川	おものがわ雄物川	あきたし秋田市	右	20.4	溢水	調査中	調査中	溢水	調査中	調査中	溢水	調査中	調査中 県道冠水
東北	おものがわ雄物川	おものがわ雄物川	あきたし秋田市	右	29.8	溢水	調査中	調査中	溢水	調査中	調査中	溢水	調査中	調査中
東北	おものがわ雄物川	おものがわ雄物川	だいせんし大仙市	右	45.8	溢水	調査中	調査中	溢水	調査中	調査中	溢水	調査中	調査中
東北	おものがわ雄物川	おものがわ雄物川	だいせんし大仙市	左	46.0	溢水	調査中	調査中	溢水	調査中	調査中	溢水	調査中	調査中
東北	おものがわ雄物川	おものがわ雄物川	だいせんし大仙市	右	60.2	溢水	調査中	調査中	溢水	調査中	調査中	溢水	調査中	調査中
東北	おものがわ雄物川	おものがわ雄物川	だいせんし大仙市	右	70.6							内水	調査中	調査中

河川管理施設等被害

整備局	水系	河川	市町村	地点		被害状況		対策状況
				左右岸	KP	状態	数量(約)	
東北	おものがわ雄物川	おものがわ雄物川	だいせんし大仙市	右	65.4	堤防法崩れ・すべり	10m	応急対策完了
東北	おものがわ雄物川	おものがわ雄物川	だいせんし大仙市	右	56.0	堤体漏水	2箇所	経過監視
東北	おものがわ雄物川	おものがわ雄物川	だいせんし大仙市	右	31.4	堤体漏水	10箇所	経過監視
東北	おものがわ雄物川	おものがわ雄物川	だいせんし大仙市	右	37.6	堤体漏水	2箇所	水防工法実施済み(釜段工)
東北	おものがわ雄物川	おものがわ雄物川	だいせんし大仙市	左	41.4	堤体漏水	3箇所	水防工法実施済み(月の輪工)
東北	きたかみがわ北上川	しづいしがわ雫石川	もりおかし盛岡市	右	8.8	その他	4m	経過監視、護岸の変状

イ 都道府県管理河川

一般被害

都道府県	水系	河川	市町村	浸水家屋数			家屋損壊数			田畑等浸水		被害状況
				原因	床上(戸)	床下(戸)	原因	全壊(戸)	半壊(戸)	原因	面積(約ha)	
秋田県	よねしるがわ米代川	しもないがわ下内川	おおだてし大館市	越水	調査中	1 調査中	調査中			調査中		浸水解消
秋田県	よねしるがわ米代川	ぬかまわがわ糠沢川	きたあきたし北秋田市	溢水	調査中	1 調査中	調査中			調査中		浸水解消
秋田県	おものがわ雄物川	まるこがわ丸子川	だいせんし大仙市	調査中			調査中			調査中		調査中
秋田県	おものがわ雄物川	まるこがわ丸子川	みさとちよう美郷町	調査中			調査中			調査中		調査中
秋田県	おものがわ雄物川	ふくべないがわ福部内川	だいせんし大仙市	調査中			調査中			調査中		調査中
秋田県	おものがわ雄物川	ひのきないがわ榎木内川	せんぼくし仙北市	調査中			調査中			調査中		調査中
秋田県	おものがわ雄物川	いりみないがわ入見内川	せんぼくし仙北市	調査中			調査中			調査中		調査中
秋田県	おものがわ雄物川	かわげたがわ川下田川	せんぼくし仙北市	調査中			調査中			調査中		調査中
秋田県	おものがわ雄物川	くりやがわ厨川	みさとちよう美郷町	調査中			調査中			調査中		調査中
秋田県	おものがわ雄物川	だいながわ大納川	よこてし横手市	調査中			調査中			調査中		浸水は解消
秋田県	おものがわ雄物川	うわみぞがわ上溝川	よこてし横手市	調査中			調査中			調査中		浸水は解消
秋田県	こよしがわ子吉川	いもかわ芋川	ゆりぼんじよう由利本荘市	溢水	4 調査中	6 調査中	調査中			調査中		調査中
秋田県	ぼぼめがわ馬場目川	あつないがわ富津内川	ごじようまち五城目町	溢水	調査中	1 調査中	調査中			調査中		浸水解消
秋田県	ぼぼめがわ馬場目川	うちかわがわ内川	ごじようまち五城目町	溢水	調査中	1 調査中	調査中			調査中		浸水解消
秋田県	ぼぼめがわ馬場目川	みたねがわ三種川	みたねまち三種町	溢水	調査中	2 調査中	調査中			調査中		浸水解消

河川管理施設等被害

都道府県	水系	河川	市町村	被害状況		対策状況	進捗
				状態	件数		
秋田県	こよしかわ 子吉川	いもかわ 芋川	ゆりほんじょうし 由利本荘市			調査中	
秋田県	おものがわ 雄物川	ふくべないがわ 福部内川	だいせんし 大仙市			調査中	
秋田県	おものがわ 雄物川	しんじょうがわ 新城川	あきたし 秋田市			調査中	
秋田県	おものがわ 雄物川	さるたがわ 猿田川	あきたし 秋田市			調査中	
秋田県	おものがわ 雄物川	たいへいがわ 太平川	あきたし 秋田市			調査中	
秋田県	おものがわ 雄物川	さいないがわ 斉内川	だいせんし 大仙市			調査中	
秋田県	おものがわ 雄物川	ひのまないがわ 檜木内川	せんぼくし 仙北市			調査中	
秋田県	ほほめがわ 馬場目川	ほほめがわ 馬場目川	ごじょうめまち 五城目町			調査中	
秋田県	ほほめがわ 馬場目川	みたねがわ 三種川	みたねまち 三種町			調査中	

(3) 土砂災害（国土交通省情報：7月24日12:00現在）

ア 土石流等

都道府県名	市町村名	人的被害			建物被害				公共被害状況等	
		死者	行方不明者	負傷者	人家			非住家		
					全壊	半壊	一部損壊			
秋田県	1件	仙北市	1件	-	-	-	-	-	-	県道に土砂流出
合計	1件			名	名	名	戸	戸	戸	戸

イ がけ崩れ

都道府県名	市町村名	人的被害			建物被害				公共被害状況等	
		死者	行方不明者	負傷者	人家			非住家		
					全壊	半壊	一部損壊			
秋田県	1件	仙北市	1件	-	-	-	1戸	-	-	国道105号に土砂流出
新潟県	1件	佐渡市	1件	-	-	-	-	-	1戸	
合計	2件			名	名	名	戸	1戸	戸	1戸

(4) 道路（国土交通省情報：7月24日12:00現在）

ア 高速道路

- ・被災による通行止め：なし

イ 直轄国道

- ・被災による通行止め：1区間

路線名	区間名	被災状況	備考
国道13号	アキタケン アキタシ ニイダ アサヨコヤマ ニ 秋田県秋田市仁井田字横山～仁 イダ ホンチョウ 井田本町	路面冠水	<ul style="list-style-type: none"> ・通行止め開始：7月23日 9:40～ ・区間短縮7月24日 6:00～ ・人身物損無し、孤立無し、迂回路あり ・通行止め延長(L=2.4km)

ウ 補助国道

・被災による通行止め：5区間

路線名	区間名	被災状況	備考
国道105号	アキタケン ユリホシジョ ウシ カルイザワ 秋田県由利本荘市軽井沢～ アキタケン ダイセンシナンガイ 秋田県大仙市南外	土砂流出	・通行止め開始：7月22日20:30～ ・人身物損無し、孤立無し、迂回路あり
国道285号	アキタケン ミナミアキタケンゴジョ ウメマチフツ ナイ 秋田県南秋田郡五城目町富津内	法面崩落	・通行止め開始：7月22日 11:00～ ・人身物損なし、孤立なし、迂回路あり
国道341号	アキタケン ダイセンシ キョウワシモドカワ カワハラ 秋田県大仙市協和下淀川字川原～ アキタケン ダイセンシ キョウワシモドカワ ハバ 秋田県大仙市協和下淀川字馬場	路面冠水 土砂流出	・通行止め開始：7月23日 4:30～ ・人身物損無し、孤立無し、迂回路あり
国道341号	アキタケン アキタシ ユウワメ メ キ 秋田県秋田市雄和女米木	法面崩落	・通行止め開始：7月23日 14:00～ ・人身物損無し、孤立無し、迂回路あり
国道341号	アキタケン ダイセンシ キョウワナカヨドカワ 秋田県大仙市協和中淀川	橋台背面流出	・通行止め開始：7月23日 7:30～ ・人身物損無し、孤立無し、迂回路あり

エ 都道府県道、政令市道

被災による通行止め：計17区間

- ・青森県 1区間（落石1）
- ・秋田県 16区間（土砂流出11、法面崩落1、路肩崩壊1倒木1、路面陥没1、路面冠水1）

(5) 交通機関（国土交通省情報：7月24日12:00現在）

ア 鉄道

（施設の被害等）

- ・東日本旅客鉄道 奥羽線（秋田新幹線） 峰吉川駅～羽後境駅間で道床流出、羽後境駅～大張野駅間で土砂流入

（運行状況）

1事業者 2路線 運転休止（秋田新幹線を含む）

事業者名	線名	運転休止区間	運転休止		運転再開		主な被害状況等
東日本旅客鉄道	羽越線	吹浦～新屋	7/22	12:00			
東日本旅客鉄道	奥羽線	真室川～大曲	7/22	13:20	7/24	10:10	
東日本旅客鉄道	奥羽線	大曲～秋田	7/22	13:20			峰吉川駅～羽後境駅間で道床流出、羽後境駅～大張野駅間で土砂流入
東日本旅客鉄道	北上線	ほっとゆだ～横手	7/22	17:51	7/24	7:10	
東日本旅客鉄道	山田線	盛岡～上米内	7/23	始発	7/24	始発	

・秋田新幹線は、24日始発より、通常より本数を減らして、東京～大曲間を運行。

大曲～秋田間については、バス代行輸送を実施。

イ 自動車関係（国土交通省情報：7月24日12:00現在）

(1) 路線バス関係

・2事業者で4路線運休 1事業者で3路線一部運休

事業者名	路線(方面)名	被害状況	備考(運行休止区間等)
秋北バス(株)	新玉川・田沢湖線	運休	
羽後交通(株)	南外線	運休	
羽後交通(株)	杉山田線	運休	
羽後交通(株)	峰吉川線	運休	
羽後交通(株)	湖畔一周線	一部運休	
羽後交通(株)	駒ヶ岳線	一部運休	
羽後交通(株)	淀川線	一部運休	

(6) 医療関係（厚生労働省情報：7月24日12:40現在）

①医療機関

- これまでに避難指示が出た市町に所在する全ての病院、有床診療所に被害状況を確認。
- ・秋田県・・避難指示が出た4市町に所在する全ての施設と連絡をとり、被害状況を確認。7月23日に1病院が一時停電となったが同日中に復旧し、診療に影響無し。その他の施設において現時点で被害報告は無し。
 - ・新潟県・・避難指示が出た1市に所在する全ての施設と連絡をとり、被害状況を確認。現時点で被害報告は無し。
 - ・岩手県・・避難指示が出た1町に所在する施設について、被害状況を確認中。

②医薬品卸売販売業・医療機器販売業関係

業界団体に確認したところ、現時点では医薬品・医療機器等の安定供給等に係る被害情報無し。

(7) 社会福祉施設等関係（厚生労働省情報：7月24日12:40現在）

①高齢者関係施設の被害状況

現時点で被害報告なし。引き続き情報収集に努める。

②障害児・者関係施設の被害状況

秋田県大仙市の1施設に床上浸水の被害あり。人的被害はなし。その他の施設については現時点で被害報告なし。引き続き情報収集に努める。

③児童関係施設等の被害状況

秋田県大仙市の保育所1施設で床上浸水の被害あり。人的被害はなし。その他の施設

については現時点で被害報告なし。引き続き情報収集に努める。

(8) 保健・衛生関係（厚生労働省情報：7月24日12:40現在）

①人工透析

現時点で被害報告無し。引き続き情報収集に努める。

②被災者の健康管理

・保健師の活動

現時点で活動無し。

③その他

・感染症指定医療機関、病原体管理施設の被害状況

現時点で被害報告無し。引き続き情報収集に努める。

(9) 心のケア・精神科病院関係・障害児者支援関係（厚生労働省情報：7月24日12:40現在）

①精神科病院の被害状況

協和病院（秋田県大仙市）にて、地下水の濁りによる水道使用不可のため、現在病院の貯水槽の使用により対応。今後、飲料水の不足時は、市の給水車で対応予定。①人工透析

(10) 鉱山・火薬類（経済産業省情報：7月24日13:30現在）

・休廃止鉱山（7件）について、水の流出、計測器の破損等が発生中。

・通信が遮断された鉱山や計測器が破損した鉱山についても、現地で（簡易計器等により）直接確認を行っており、現時点で保安上問題は生じていない。

(11) 郵便関係（総務省情報：7月24日12:30現在）

○窓口業務

・道路寸断又は避難指示により開局見合わせ

秋田県7局（神宮寺局、強首局、淀川局、花館局、四ツ屋局、中仙局、平尾島簡易局）

○郵便業務

・秋田県大仙市の一部地域において、付近堤防の決壊や避難指示発令により、配達業務を休止

(12) 小売業関係（経済産業省情報：7月24日13:30現在）

・被害情報なし

(13) 工業用水（経済産業省情報：7月24日13:30現在）

・被害情報なし

(14) 金融機関関係（金融庁情報：7月24日9:00現在）

・床上浸水のため、1金融機関1店（及び同店のATM）が臨時休業。

・避難指示等のため、郵便局7局が臨時休業。

(15) 災害廃棄物等関係 (金融庁情報 : 7月24日 13:30 現在)

- ・現時点で被害情報なし

7 政府の主な対応

(1) 関係省庁災害対策会議等の実施

- ・7月24日 15:30 「7月22日からの梅雨前線に伴う大雨に係る関係省庁災害対策会議」

8 各省庁等の対応

(1) 警察庁の対応

- ・警察庁及び関係県警察では、関連情報の収集を実施
- ・警察庁では、警備局長を長とする災害警備本部を設置継続中 (7/5~)
- ・秋田、新潟県警察は、警備部長を長とする警備対策室等を設置
- ・秋田県警機動隊 53 人、新潟県警察機動隊 20 人が出動待機中
- ・秋田県警航空隊は上空からの情報収集を実施。ヘリテレ映像を官邸配信 (7/24 11:12~12:06)

(2) 防衛省の対応 (7月24日 13:00 現在)

1 被害情報

現在のところ、災害派遣要請なし。

2 部隊等の態勢

- ・以下の部隊において情報収集態勢等を強化中
 - 陸上自衛隊 第6師団司令部 (山形県東根市)
 - 第9師団司令部 (青森県青森市)
 - 第21普通科連隊 (秋田県秋田市)
 - 第12旅団司令部 (群馬県榛東村)
 - 第30普通科連隊 (新潟県新発田市)

3 リエゾンの派遣状況

現時点でなし。

(3) 総務省の対応

- ・7月23日(日) 6時38分、大臣官房総務課長を長とする災害警戒室を設置。

(4) 財務省の対応

- ・秋田県に対して未利用国有地等の利用可能リストを提供

(5) 金融庁の対応

- ・7月24日 金融庁災害情報連絡室を設置

(6) 厚生労働省の対応

- ・厚生労働省災害情報連絡室設置 (7月24日 7:30)

○労働関係

(1) 労働災害の発生状況

- ・現時点で労働災害発生の情報なし(秋田局)。引き続き情報収集に努める。

(7) 国土交通省の対応

- ・国土交通省として、引き続き被害の情報の収集・把握に努める。
- ・国土交通省災害対策本部会議を開催(7/24)。
- ・北海道開発局は、北海道内の浸水の解消のため排水ポンプ車による緊急排水活動を実施(7/22～)
- ・東北、関東地方整備局は、秋田県内の浸水被害の解消のため排水ポンプ車による緊急排水活動を実施(7/22～)
- ・東北、関東地方整備局は、秋田県内の河川・道路の被害状況調査のため TEC-FORCE を派遣(7/24～)
- ・東北地方整備局は、被災状況の把握のためヘリコプター2機により被災状況調査を実施。(7/24)

○リエゾン(情報連絡員)派遣

- ・東北地方整備局より秋田県横手市、大仙市へ、のべ25人・日派遣(7/22～)。

○TEC-FORCE等の派遣【のべ57人・日派遣(7/23～)】(7/24現在56人)

○災害対策用機械等出動状況

- ・東北地整、関東地整より、排水ポンプ車15台、照明車等3台 計18台派遣

(8) 環境省の対応

- ・東北地方環境事務所において、災害廃棄物の発生状況、廃棄物処理施設の被害状況について秋田県へ確認中(7月24日～)

(9) 気象庁の対応

- ・各地の気象台では、地方公共団体等の地元関係機関へ説明を実施
- ・気象庁として、引き続き気象状況の把握と情報発信に努める