

平成30年（2018年）大阪府北部を震源とする地震 に係る関係省庁災害対策会議（第2回）

議 事 次 第

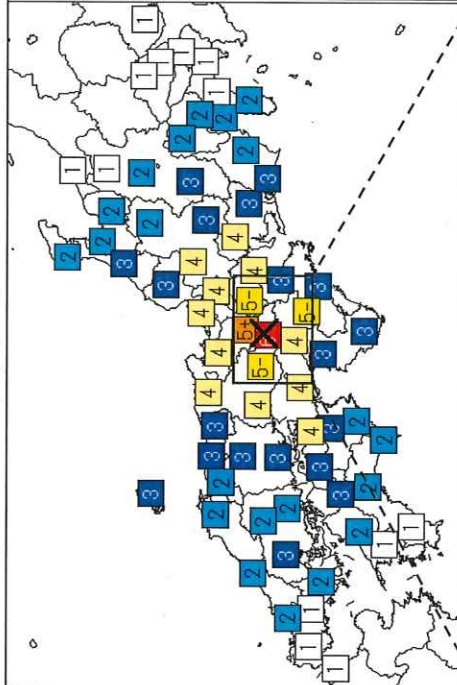
日時：平成30年6月19日（火）16：30～
場所：合同庁舎8号館3階災害対策本部会議室

1. 小此木内閣府特命担当大臣（防災）挨拶
2. これまでの地震活動の状況等について
3. 被害状況及び各省庁の対応状況
4. その他

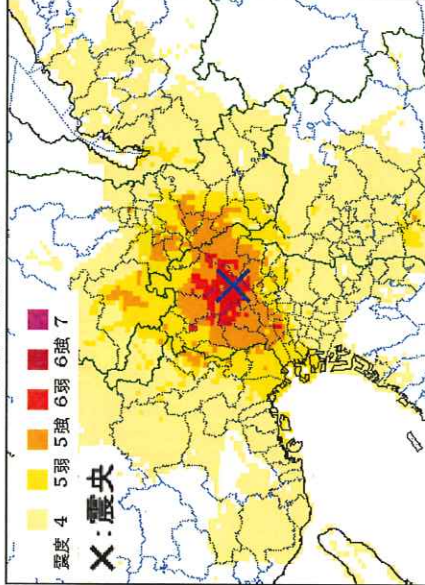
平成30年6月18日7時58分頃の大阪府北部の地震について

- 6月18日7時58分に大阪府北部を震源とするマグニチュード6.1の地震が発生し、大阪府大阪市北区、高槻市、枚方市、茨木市、箕面市で震度6弱を観測したほか、関東地方から九州地方の一部にかけての広い範囲で震度5強～1を観測。
- 大阪府で震度6弱以上を観測したのは、1923年以降初めて。
- 今回の地震発生以後、19日15時現在、震度1以上を観測した地震が30回(6弱:1回、4:1回、3:3回、2:8回、1:17回)発生。
- 過去の事例では、大地震発生後に同程度の地震が発生した割合は1～2割あることから、揺れの強かった地域では、地震発生から1週間程度、最大震度6弱程度の地震に注意。特に今後2～3日程度は、規模の大きな地震が発生することが多くある。

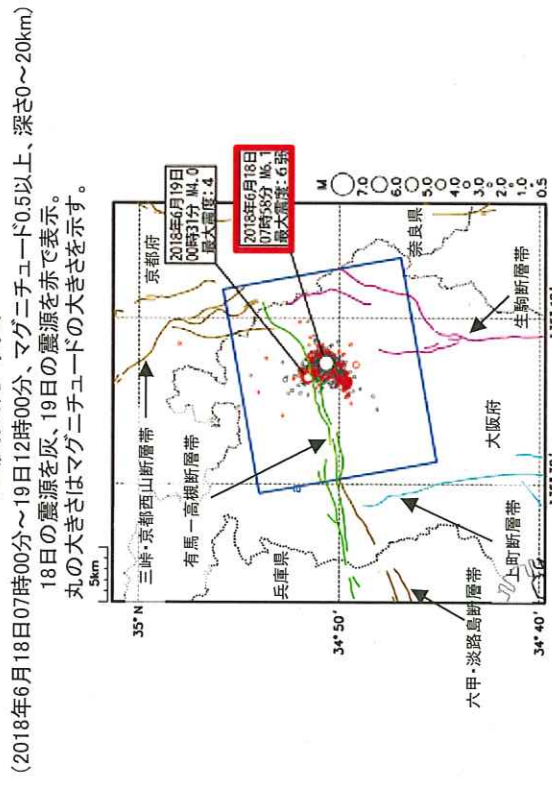
■ 震度分布



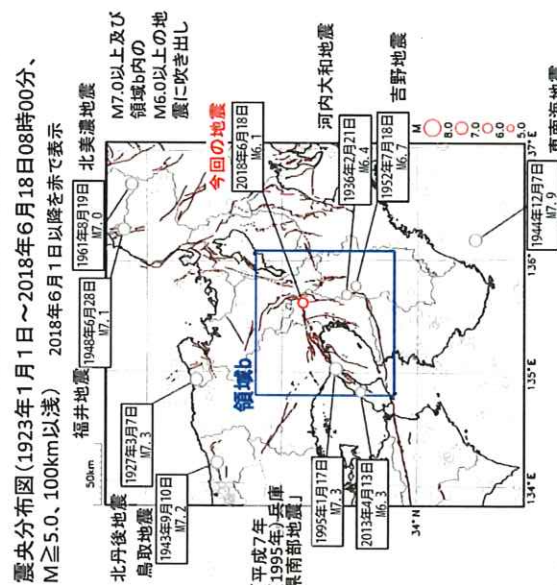
■ 推計震度分布



■ 震央分布図



■ 過去の地震活動



震度6弱: 大阪市北区、高槻市、枚方市、茨木市、箕面市
震度5強: 京都府、大阪府の18市区町

表示している震源は、自動処理による結果であり、計算誤差の大ききなものなどが表示されることがある。

震央分布図中の黒線は、地震調査研究推進本部による主要活断層帯を示す 東南海地震 M7.9 1944年12月7日

今後の気象の見通し(大阪府・京都府南部)

- 今夜19日は、気圧の谷や湿った空の影響で、曇りで時々雨が降る見込み。
- 明日20日は、梅雨前線が北上し停滞するため、明け方から昼過ぎにかけて雷を伴った激しい雨が降り、大雨となるおそれがある。雨の降りやすい状況は、その後23日頃にかけて続く見込み。
- 明日20日12時までの24時間に予想される雨量は多い所で100ミリ。明日20日12時から明後日21日12時までの24時間に予想される雨量は多い所で50から100ミリの見込み。
- 特に、地震で揺れの大きかった地域では、地盤が緩んでいる所があり、少ない雨でも土砂災害の発生するおそれがあるので留意。
- 明日20日の最高気温は、大阪市25度、京都市26度で、湿度が高く蒸し暑くなる見込み。体調管理に留意。

大阪府の今後の天気

19日11時大阪管区気象台発表の天気予報(今日19日から明後日21日まで)

大阪府	降水確率	気温予報
今日19日 	00-06 南 06-12 海上では南 12-18 風やや強くぐもり 18-24 時々雨 波 0.5メートル 後 1 メートル	気温予報 日中の最高 27度
明日20日 	00-06 西の風 海上では南の 06-12 風やや強く雨夕方か 12-18 らから所により明け方 18-24 強く降る 雷を伴い、激 波 1メートル 後 0.5 メートル	朝の最低 日中の最高 19度 25度
明後日21日 	西の風 後 南西の風 ぐも り一時雨 波 0.5メートル	

6月19日11時 大阪府の週間天気予報

日付	20 水	21 木	22 金	23 土	24 日	25 月	26 火
大阪府	雨のち曇 	曇一時雨 	曇一時雨 	曇一時雨 	曇一時雨 	曇 	曇
降水確率(%)	90/80/70/80	50	50	60	40	40	40
信頼度	/	/	C	B	C	C	C
最高(°C)	25	(24~28)	(28~31)	24	27	28	28
最低(°C)	19	20	21	21	21	22	23
		(19~23)	(19~22)	(19~22)	(18~22)	(20~24)	(21~25)
平年値	降水量の合計						
大阪	平年並 31 - 65mm						
	最高気温						
	最低気温						
	21.1°C						
	最高気温						
	28.2°C						

【ポータルサイトの開設】

- 地震の発生状況、気象警報や市町村毎の天気予報等の防災気象情報を集約したポータルサイトを、気象庁HPに開設（18日16:00～）
- 英語版も同日19:00から開設

気象庁トップページ

ここをクリック

大阪府北部の地震の関連情報

- 地震関連
 - 地震活動の状況
 - 最大震度別地震回数表(hourly 40分更新)
 - (注)横軸、縦軸の値は速報値であり、後日変更する場合があります。
 - 防災上の留意事項
 - 揺れの強かった地域では、家屋の倒壊や土砂災害などの危険性が高まっているおそれがありますので、今後の地震活動や降雨の状況に十分注意し、やむを得ない事情が無い限り危険な場所から立ち入りしないなど身の安全を図るよう心がけてください。
 - 過去の事例では、大地震発生後に同程度の地震が発生した割合は1〜2割程度と推定されています。揺れの強かった地域では、地震発生から1週間程度、最大震度6程度の地震に注意してください。特に地震発生から2〜3日程度は、規模の大きな地震が発生することが多くあります。
 - 防災情報
 - 地震情報(各地の震度に関する情報)
 - 推計震度分布図
- 気象関連
 - 気象支援資料(毎日5時、11時、17時更新)
 - 大阪府
 - 京都府
 - 滋賀県
 - 兵庫県
 - 奈良県

各府県のリンク先で市町村を選択すると

気象支援資料 (大阪府高槻市)

平成30年6月19日 11時00分

大阪府の天気解説

今日の近畿地方は、気圧の谷や湿った空気の影響により曇り、断続的に雨が降るでしょう。

＜気象変化等の留意点＞
大阪府の今日の最高気温は、平年並を湿度が高く差し替り高くなるでしょう。
今日は、地震による被災地では雨が予想されますので、屋根のシートがけをはじめとする災害復旧活動には十分注意してください。

高槻市付近の天気

日	18日	19日	20日	朝の最低10℃
時	12-15時	15-18時	10-21時	21-24時
天気	☁	☁	☁	☁
3時間雨量(ミリ)	1~4	0	1~4	10以上
気温(℃)	25	24	22	21
風向	☁	☁	☁	☁
風速	6	4	3	5
風向	0m/s	1-4m/s	5-9m/s	10m/s以上

気圧は各時間帯の代表的な気圧の予想値です。例えば15:21から18時の予想値です。

週間天気予報 (大阪府 気温:大阪)

日	20日(水)	21日(木)	22日(金)	23日(土)	24日(日)	25日(月)	26日(火)
天気	☁	☁	☁	☁	☁	☁	☁
最高気温(℃)	25	25	29	24	27	28	28
最低気温(℃)	19	20	21	21	21	21	22

【JETT(気象庁防災対応支援チーム)の派遣】

- 気象台職員を災害対策本部(大阪府、枚方市、箕面市、高槻市、茨木市、兵庫県、近畿地方整備局)に派遣し、気象の見通し等について解説・助言を実施(6/18～、のべ14名)。

※JETTは、国土交通省TEC-FORCEの気象・気象情報提供班です。



大阪府庁での解説状況(6/18)

大阪府北部を震源とする地震による被害及び 消防機関等の対応状況（第12報）

（これは速報であり、数値等は今後も変わることがある）

平成30年6月19日（火）13時30分

消防庁災害対策本部

※下線部は前回からの変更箇所

1 地震の概要（気象庁情報）

- (1) 発生日時 平成30年6月18日7時58分頃
 (2) 震央地名 大阪府北部（北緯34.8度、東経135.6度）
 (3) 震源の深さ 13km（暫定値）
 (4) 規模 マグニチュード6.1（暫定値）
 (5) 各地の震度（震度5強以上）
 震度6弱 大阪府：大阪市（北区）、高槻市、茨木市、箕面市、枚方市
 震度5強 大阪府：大阪市（都島区、東淀川区、旭区、淀川区）、寝屋川市、吹田市、
 摂津市、交野市、島本町、豊中市
 京都府：京都市（中京区、伏見区、西京区）、八幡市、久御山町、亀岡市、
 長岡京市、大山崎町
 (6) 津波 この地震による津波の心配なし

2 被害の状況

- (1) 火災の状況（消防本部から聴取）→6月18日16時00分時点で全て鎮火

【大阪府】

- ・大阪市消防局 火災2件
- ・高槻市消防本部 火災1件

【兵庫県】

- ・尼崎市消防局 火災3件

(2) 人的被害

都道府県名	人的被害					住家被害					非住家被害	
	死者	行方不明者	負傷者			全壊	半壊	一部破損	床上浸水	床下浸水	公共建物	その他
			重傷	軽傷	程度不明							
人	人	人	人	人	棟	棟	棟	棟	棟	棟	棟	
三重県			1	1								
滋賀県				3								
京都府				3	7			64				
大阪府	4		1	330				265				
兵庫県				29				2				
奈良県				4				3				
合計	4		2	370	7			334				

※死者数については地震によるものか確認中

※程度不明は負傷程度確認中

《死者の状況》

【大阪府】

- ・大阪市において、80歳男性が、ブロック塀の崩落に巻き込まれ死亡（6月18日）
- ・高槻市において、9歳女児が、ブロック塀の崩落に巻き込まれ死亡（6月18日）
- ・茨木市において、85歳男性が、本棚の下敷きになり死亡（6月18日）
- ・高槻市において、81歳女性が、タンスの下敷きになり死亡（6月18日）

(3) 重要施設等の被害

石油コンビナート等特別防災区域に被害情報なし

3 避難指示等の状況（6月19日 13時30分現在発令中のもの）

- (1) 避難指示（緊急）
 【大阪府】 枚方市 1世帯
- (2) 避難勧告
 【大阪府】 枚方市 12世帯、高槻市12世帯

4 避難所の状況

- 【京都府】（6月18日 16時00分現在）
 ・避難所数 10箇所
 ・避難者数 24名
- 【大阪府】（6月19日 7時30分現在）
 ・避難所数 346箇所
 ・避難者数 1785名
- 【兵庫県】（6月18日 16時00分現在）
 ・避難所数 8箇所
 ・避難者数 なし

5 地方公共団体における災害対策本部の設置状況等

- 【三重県】 6月18日 9時10分 災害対策本部設置
 →6月18日16時00分 災害対策本部廃止
- 【滋賀県】 6月18日 8時00分 災害警戒本部設置
- 【京都府】 6月18日 7時58分 災害警戒本部設置
 →6月18日10時00分 災害対策本部に改組
- 【大阪府】 6月18日 7時58分 災害対策本部設置
- 【兵庫県】 6月18日 7時58分 災害警戒本部設置
- 【奈良県】 6月18日 7時58分 災害警戒本部設置

6 消防機関等の対応

被災地では地元消防機関（消防吏員・消防団員）により救助等の活動を実施
 京都市及び大阪市消防ヘリコプターにより情報収集活動を実施

7 緊急消防援助隊等の対応状況

6月18日

- 8時15分 消防庁から京都府、兵庫県、奈良県及び和歌山県に対し、緊急消防援助隊の出動可能隊数の報告及び出動準備を依頼
- 8時35分 消防庁から、大阪府及び神戸市に対し、緊急消防援助隊の指揮支援隊に出動準備を依頼
- 9時10分 消防庁から滋賀県及び愛知県に対し、緊急消防援助隊の出動可能隊数の報告及び出動準備を依頼
- 9時15分 消防庁長官から兵庫県知事に対し、緊急消防援助隊（航空小隊）の大阪府への出動を求め
- 9時25分 兵庫県大隊（航空小隊）が、大阪府に向け出動
- 9時45分 消防庁長官から京都府知事に対し、緊急消防援助隊（航空小隊）の大阪府への出動を求め
- 10時30分 京都府大隊（航空小隊）が、大阪府に向け出動
- 12時00分 消防庁から京都府及び兵庫県の航空小隊を除く緊急消防援助隊の出動準備を解除
- 18時00分 大阪府知事が、緊急消防援助隊の引揚げを決定
 京都府大隊（航空小隊）及び兵庫県大隊（航空小隊）が引揚げ

8 消防庁の対応
6月18日

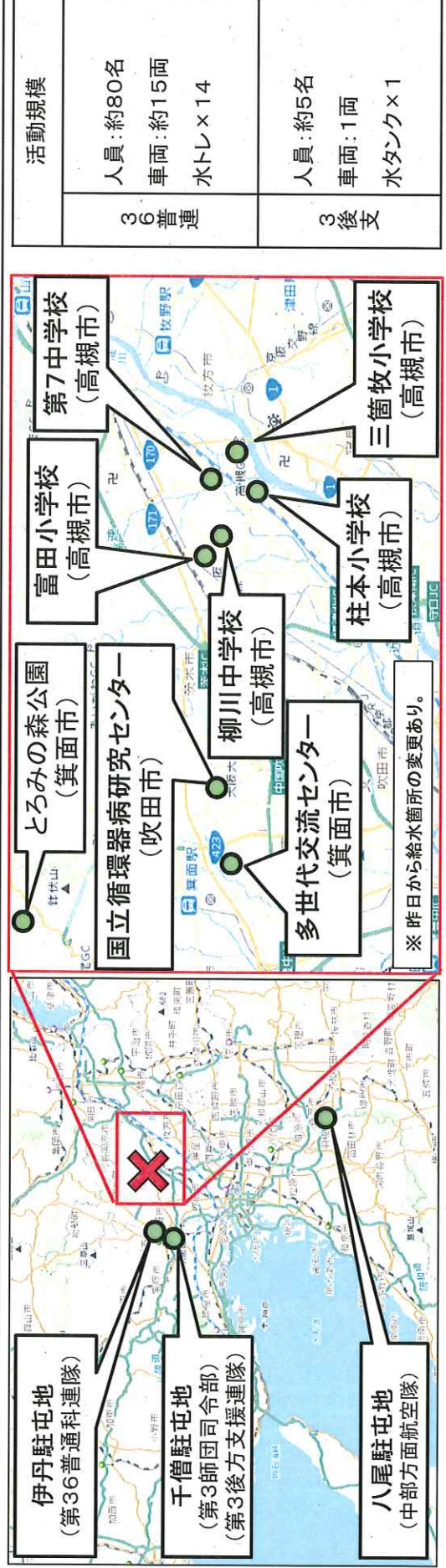
- 7時58分 消防庁長官を長とする消防庁災害対策本部を設置（第3次応急体制）
8時03分 震度5弱以上を観測した都道府県に対し適切な対応及び被害報告について要請
9時00分 消防庁職員2名を大阪府庁へ派遣を決定
9時40分 消防庁職員1名を大阪市消防局へ派遣を決定
14時50分 消防庁職員1名が大阪市消防局に到着
15時00分 関係省庁災害対策会議に応急対策室長が出席
15時05分 消防庁職員2名が大阪府庁に到着
16時30分 関係省庁局長級会議に消防庁次長が出席
17時40分 関係閣僚会議に総務大臣が出席

問い合わせ先
消防庁災害対策本部 広報班
TEL 03-5253-7513
FAX 03-5253-7553

大阪府における給水支援に係る災害派遣について

災害派遣活動等の状況

- 6月18日(月)0758頃、大阪府北部を震源とする最大震度6弱(M6.1、深さ約13km)の地震が発生
 - 地震の被害情報収集のため、ヘリ映伝機を含む、陸海空の航空機、合計11機による被害情報収集を実施
 - 大阪府庁等、約40箇所自治体に対し、連絡員を派遣するとともに、ファストフォースが出動
- 6月18日(月)1200、大阪府知事から第3師団長(千僧)に対し、給水支援に係る災害派遣要請
 - 吹田市の国立循環器病研究センター等、計8箇所において、第36普通科連隊(伊丹)等の給水部隊(約80名、車両約30両)が給水活動を実施(給水量約22トン)。
- 本日1300現在、吹田市の国立循環器病研究センター等、計8箇所において、第36普通科連隊(伊丹)等の給水部隊(約80名、車両約30両)が給水活動を実施。
- じ後の自治体のニーズに対応するため、第3師団約4,200名が待機中。



6 総務省

平成 30 年 6 月 19 日(火)13:00 現在
 総 務 省

大阪府北部を震源とする地震による被害状況について (第 14 報)

I 被害状況等

1. 通信関係

	事業者 (サービス名)	被害状況等	最大被害数
固定 (注 1)	NTT 東日本	・被害なし。	・被害なし。
	NTT 西日本	・復旧済み。	・約 15,000 回線 (大阪府)
	NTT コミュニケーションズ*	・被害なし。	・被害なし。
	KDDI	・被害なし。	・被害なし。
	ソフトバンク	・被害なし。	・被害なし。
携帯電話等 (注 2)	NTT ドコモ	・復旧済み。	・17 局停波 (大阪府、京都府、兵庫県)
	KDDI (au)	・復旧済み。	・14 局停波 (大阪府、京都府、兵庫県)
	ソフトバンク	【携帯】 ・3→2 局停波 (大阪府：3→2 局) ※サービスエリアについては支障なし。 ※役場エリアについては支障なし。 【PHS】 ・復旧済み。	【携帯】 ・14 局停波 (大阪府、京都府、兵庫県、奈良県) 【PHS】 ・13 局停波 (大阪府)
	UQ コミュニケーションズ*	・復旧済み。	・24 局停波 (大阪府、京都府、兵庫県)
	ワイヤレスティフ ランニング*	・5→4 局停波 (大阪府：5→4 局) ※サービスエリアについては支障なし。 ※役場エリアについては支障なし。	・9 局停波 (大阪府、兵庫県)

○主な原因は停電及び設備故障

(注 1) 事業者が把握可能な範囲の情報を記載

(注 2) 携帯電話等事業者が設置している基地局数は各社で異なり、停波中の基地局数は、サービス影響の規模を直接表すものではない

6 総務省

<防災行政無線>

被害なし。

(注) 自治体が把握可能な範囲の情報を記載

<その他>

(1) 災害用伝言サービス

NTT 西日本、NTT ドコモ、KDDI、ソフトバンクが災害用伝言サービスおよび災害用音声お届けサービスを展開中。

(2) 避難所等支援状況

<NTT ドコモ>

○携帯電話等貸出状況

貸出機関	貸出台数		
	衛星携帯電話	携帯電話	データ端末
陸上自衛隊中部方面隊	3	1	0
国土交通省関東地方整備局	5	0	0
東邦ガス	30	0	2
広島ガス	60	0	0
鳥取県土木課	4	0	0
合計	102	1	2

○避難所支援

設置場所	設置台数	
	マルチチャージャー	Wi-Fi
中野福祉会館（大阪府大阪市都島区）	1	1
東三国小学校（大阪府大阪市淀川区）	1→0	1→0
田川小学校（大阪府大阪市淀川区）	1→0	1→0
島本町立第一幼稚園（大阪府三島郡島本町）	1	1
合計	4→2	4→2

<KDDI>

○公衆無線 LAN 設置場所（3 カ所、AP 数：3）

<大阪府>

・茨木市

東中学校 1

・三島郡島本町

ふれあいセンター 1

・摂津市

コミュニティプラザ 1

○充電 BOX 設置（3 カ所、台数：3）

<大阪府>

・茨木市

東中学校 1

・三島郡島本町

ふれあいセンター 1

・摂津市

コミュニティプラザ 1

6 総務省

2. 放送関係

<地上波（テレビ・ラジオ）>

被害なし

<ケーブルテレビ>

○ジェイコムウエスト

- ・伝送路設備の故障（摂津市の一部地域 343 世帯、門真市の一部地域 110 世帯、守口市の一部地域 83 世帯）←復旧済み

3. 郵政関係

- ・郵便物等の送達に半日程度の遅延が発生。
- ・近畿地域の2の郵便局において窓口業務を休止。

4. 市町村の行政機能の確保状況

<大阪府>

事 項	支障のある団体
トップマネジメントの機能	なし
業務実施体制（職員の参集等）	なし
業務実施環境（庁舎機能等）	なし

II 総務省の対応状況

- 6月18日（月）8時01分、総務省災害対策本部（長：大臣官房長）を設置。
- 6月18日（月）、総務大臣出席により、総務省災害関係局長級会議を開催。

<被災市区町村応援職員派遣の状況>

- ・ 6月18日（月）8時51分、「被災市区町村応援職員確保システム」に基づき、関係機関からの情報収集・共有を開始。
- ・ 6月18日（月）13時00分、被災団体からの職員派遣の要請は来ていないが、現地での応援職員の要否等に係る詳細な情報収集のため、公務員課職員2名の大阪府庁への派遣を決定、14時00分出発。
- ・ 6月18日（月）19時50分、大阪府庁に到着、情報収集を開始。

大臣官房総務課（調整）
電 話 03-5253-5090
F A X 03-5253-5093

大阪府北部を震源とする地震による被害情報(第4報)

※これは速報値であり、数値等は今後も変わることがある。
※下線部は、前回からの変更箇所。

1. 地震情報(気象庁情報)

- 発生日時 : 平成30年6月18日(月)7時58分
- 震源(暫定値) : 大阪府北部(北緯34.5度、東経135.37度)、深さ約13km
- 地震規模(暫定値) : マグニチュード6.1

2. 文部科学省関係の被害情報(6月19日13時00分時点)

(1)人的被害(児童生徒等)

都道府県名	国立学校施設(人)				公立学校施設(人)				私立学校施設(人)				社会教育・体育・文化施設等(人)				文化財等(人)				独立行政法人等(人)				計			
	軽傷	重傷	死亡	不明	軽傷	重傷	死亡	不明	軽傷	重傷	死亡	不明	軽傷	重傷	死亡	不明	軽傷	重傷	死亡	不明	軽傷	重傷	死亡	不明	軽傷	重傷	死亡	不明
大阪府					11		1		10																21		1	
計					11		1		10																21		1	
1府					小 2 2 2		1		小 2 2 2 4																			

・大阪府高槻市立寿栄(じゅえい)小学校で、女子児童が倒壊したプールの堀に挟まれて、死亡。

(2)人的被害(教職員等)

都道府県名	国立学校施設(人)				公立学校施設(人)				私立学校施設(人)				社会教育・体育・文化施設等(人)				文化財等(人)				独立行政法人等(人)				計			
	軽傷	重傷	死亡	不明	軽傷	重傷	死亡	不明	軽傷	重傷	死亡	不明	軽傷	重傷	死亡	不明	軽傷	重傷	死亡	不明	軽傷	重傷	死亡	不明	軽傷	重傷	死亡	不明
大阪府	3																								3			
計	3																								3			
1府	本学	3																										

(3)物的被害

都道府県名	国立学校施設(校)	公立学校施設(校)	私立学校施設(校)	社会教育・体育・文化施設等(施設)	文化財等(件)	独立行政法人等(施設)	計
滋賀県		11		2			13
京都府	2	45	2	9	18	1	77
大阪府	3	303	157	48	19		530
兵庫県		68	2		6		76
奈良県		46	2		2		50
計	5	473	163	59	45	1	746
5府県	大学 共同	4 1	幼小 21 221 124 1 84 18 3 ほか 1	58 2 20 32 5 2 専各 44	社教 37 青少 6 社体 14 ほか 2	国宝(建) 3 重文(建) 19 登録(建) 6 国宝(美) 1 重文(美) 3 特史 1 史跡 6 名勝 2 登録(記) 2 伝建 1 ほか 1	独法 1

・主な被害状況: 校舎等の天井・ガラス等の破損、壁のひび割れ、断水 等

(4) 休校・短縮授業となっている学校等 ※6月19日の状況

都道府県名	国立学校施設(校)		公立学校施設(校)		私立学校施設(校)		社会教育・体育・文化施設等(施設)		文化財等(件)		独立行政法人等(施設)		計	
	休校	短縮	休校	短縮	休校	短縮	休館	短縮	休館	短縮	休館	短縮	休校等	短縮
大阪府			280	27									280	27
兵庫県				1										1
計			280	28									280	28
2府県			175	11										
			80	8										
			19	8										
			6	1										

(5) 避難所となっている学校等 ※6月19日の状況

都道府県名	国立学校施設(校)	公立学校施設(校)	私立学校施設(校)	社会教育・体育・文化施設等(施設)	文化財等(件)	独立行政法人等(施設)	計
大阪府		24	1				25
計		24	1				25
1府		小	22				
		中	2	高	1		

3. 文部科学省等の対応

<文部科学省>

- ・文部科学省災害情報連絡室(室長・施設企画課長)を設置。(6月18日8時21分)
- ・大阪府、京都府、滋賀県、兵庫県、奈良県教育委員会に対し、防災態勢の強化を図るとともに、児童生徒等の安全確保及び施設の安全確保等に万全を期すよう要請。(6月18日)
- ・地震調査研究推進本部地震調査委員会(臨時会)を開催。(6月18日)
- ・大阪府北部を震源とする地震に係る関係省庁災害対策会議に施設企画課長が出席。(6月18日)
- ・文部科学省災害応急対策本部(本部長:官房長)を設置。(6月18日17時00分)
- ・大阪府北部を震源とする地震に係る関係閣僚会議に文部科学大臣が出席。(6月18日)
- ・文教施設の被害情報を収集するため、大阪大学大学院工学研究科地球総合工学専攻の真田靖士(さなだやすし)准教授及び文部科学省職員2名を派遣。(6月19日～)

<国立研究開発法人 防災科学技術研究所>

- ・災害関連情報を集約したクライシスレスポンスサイトを開設。(6月18日)
 - －「災害情報集約報(第1報)」を公開。(6月18日)
 - －「J-RISQによる面的推定震度分布のマップ」を公開。(6月18日)
 - －「参考 防災科研 SIP 地震被害推定システムによる建物被害推定」を公開(6月18日)
 - －「解説 平成30年(2018年)6月18日 大阪府北部の地震の観測・解析結果」を公開(6月18日)
 - －「土砂災害・浸水発生危険度マップ」を公開(6月19日)
 - －「災害情報集約報」に「ライフライン」情報等を追加し、「災害情報リンク集」として拡充(6月19日)
- ・政府・自治体対応に関する支援および調査のために大阪府災害対策本部へ5名派遣。(6月18日～)
- ・現地に3名派遣予定。(6月20日、6月21日)

4. 今後の対応

- ・引き続き、教育委員会等と連携を密にしつつ、被害状況の収集等に努める。

大阪府北部を震源とする地震について（第13報）

1 厚生労働省における対応

- 6/18 08:00 厚生労働省情報連絡室設置
- 6/18 11:00 厚生労働省災害対策本部設置及び開催

○ 職員の現地等への派遣状況

- ・6/18、厚生労働省職員を大阪府に4名派遣。

2 医療関係

(1) 医療関係全般

6月18日	大阪府	8:08	EMIS 警戒モードに切り替え。
	大阪府	8:26	EMIS 災害モードに切り替え。
	和歌山県	8:09	EMIS 警戒モードに切り替え。
	京都府	8:09	EMIS 警戒モードに切り替え。
	兵庫県	8:14	EMIS 警戒モードに切り替え。

大阪府内の災害拠点病院について、すべてライフラインは正常。診療可能。(大阪府の救命救急センターはすべて災害拠点病院に指定されている。)

京都府、滋賀県、奈良県に確認し医療機関の被害情報なし。

(2) 医療施設（精神科病院を除く）の被害状況：国立病院及びJCHO病院

① 国立循環器病研究センター

- ・入院患者は452名、人工補助心臓使用患者は20名、人工呼吸器装着患者は50名、人工透析患者は14名
- うち、人工補助心臓使用患者（転院できない者を除く）、人工透析患者、妊婦、新生児・小児等62名は大阪大学医学部附属病院、千里中央病院、大阪母子医療センター等に転院済
- ・一時退院は135名、255名は在院にて対応。
- ・入院患者6名転倒（軽傷）
- ・電気は復旧済（水漏れがある9～10階以外）、エレベーターも使用可能

- ・ガスは復旧済
- ・水漏れがあった病棟の患者は他の病棟等に移動済。
- ・19日（火）まで非常食、昼食から弁当で対応予定
- ・高架水槽2槽のうち、1槽が故障していたが、故障箇所の修理が終了したため、給水車による給水活動を終了。

・窓ガラス破損

- ・カテール室について、壁パネル落下が1室、壁の亀裂が2室

- ② JCHO 滋賀病院（滋賀県大津市）エレベーターが停止していたが復旧済。患者／職員の被害なし。
- ③ JCHO 大阪みなと中央病院（大阪市） オペ室と病棟の間の渡り廊下で天井から破片が一部落下（手術には影響なし）。エレベーター停止（一部復旧）。患者／職員の被害なし
- ④ JCHO 星ヶ丘医療センター（枚方市） エレベーター停止。患者／職員の被害なし。
- ⑤ JCHO 大和郡山病院（奈良県大和郡山市） 出勤困難な職員がいたため、18日（月）の外来診療に一部影響有り。19日（火）以降の外来診療は通常どおり。エレベーターが停止していたが復旧済。患者／職員の被害なし。

(3) 国立病院等以外の医療施設（精神科病院を除く）の被害状況：府県からの聞き取り等

- ① 大阪医大三島南病院（高槻市） 職員不足→解消
- ② 済生会吹田病院（吹田市） 医療ガス不足（業界団体が状況確認したところ異常なしとのこと）、多数患者受診あり→解消
- ③ 高槻赤十字病院（高槻市） エレベーター停止→復旧し問題なし
- ④ 堺フジタ病院（堺市） 職員不足→解消
- ⑤ 市立東大阪医療センター（東大阪市） CT, エレベーター停止→解消
- ⑥ 明生病院（大阪市） 職員不足、手術不可→現在は問題なし
- ⑦ 杏林記念病院（大阪市） エレベーター使用不可→復旧済み
- ⑧ 山本第三病院（大阪市） 職員不足→解消
- ⑨ 村田病院（大阪市） 多数患者受診あり→解消
- ⑩ 協和会病院（吹田市） 高架水槽破損、水使用不可→解消
- ⑪ みどりヶ丘病院（高槻市） 水不足→解消
- ⑫ 済生会茨木病院（茨木市） 都市ガス停止中
- ⑬ 向山病院（枚方市） 水道管破裂、医療ガス枯渇→（業界団体が状況確認したところ異常なしとのこと：6/18 13:00時点）
- ⑭ 関西電力病院（大阪市） エレベーター使用不可→復旧済み
- ⑮ 愛仁会高槻病院（総合周産期母子医療センター） 22週以降の受け入れ可

能だが、オートクレーブが使えないため、消毒が不可能。搬送時は、他院から分娩セットの持ち込みを希望→解消

- ⑯ 医療法人清順堂ためなが温泉病院（箕面市） エレベーター停止
- ⑰ 吹田市民病院（吹田市） エレベーター停止
- ⑱ 昭和病院（摂津市） 壁に亀裂ありエレベーター使用不可
- ⑲ 牧整形外科病院（大阪市） エレベーター停止
- ⑳ 中本病院（大阪市） エレベーター停止
- ㉑ しんあい病院（高槻市）天井一部崩落あり、院内で患者を移動し対応済
他、エレベーター停止 8施設

(4) DMAT の状況

- ・大阪府が大阪府、京都府、兵庫県、滋賀県の DMAT 派遣要請（11隊活動中）
 - 大阪医療センター1隊、大阪急性期・総合医療センター1隊、大阪市立総合医療センター1隊が大阪府災害対策本部内の DMAT 調整本部で活動中
 - 大阪府三島救命救急センター（高槻市：DMAT 参集拠点本部）で計5隊が活動中
 - 大阪大学医学部附属病院（吹田市：DMAT 参集拠点本部）で計3隊が活動中

(詳細)

- ・大阪府三島救命救急センター1隊、関西医科大学総合医療センター1隊が、大阪三島救命救急センター（高槻市：DMAT 参集拠点本部）で活動中。
- ・大阪大学医学部附属病院2隊が大阪大学医学部附属病院（吹田市：DMAT 参集拠点本部）で活動中。
- ・滋賀県からは、長浜赤十字病院1隊、彦根市立病院1隊が大阪三島救命救急センターにDMAT派遣、活動中
- ・京都府からは、京都医療センター1隊が三島救命救急センターにDMAT派遣、活動中
- ・兵庫県からは、兵庫県災害医療センター1隊が大阪大学医学部附属病院にDMAT派遣、活動中

(5) 医薬品・医療機器製造販売業、卸売業販売関係

業界団体に確認したところ、現時点では医薬品・医療機器の安定供給等に係る被害情報無し。

(6) 病院の患者用給食の提供について

業界団体に確認したところ、現時点では、安定供給等にかかる支援を必要とする会員企業はない。また、同団体へは、ガス供給停止により院内で調理できない病院への支援を要請中、引き続き情報収集に努める。

3 生活衛生・食品安全関係

(1) 水道の被害状況

厚生労働省から、震度5弱以上が観測された大阪府、京都府、滋賀県、兵庫県、奈良県に対し、水道の被害状況の積極的な把握及び報告を行うよう要請。また、日本水道協会に対し、被害情報について情報共有を図ることとし、それに基づいた応急給水・応急復旧の支援を行うよう依頼。同協会と被害情報を共有しつつ、適切な応援体制が確保されるよう調整中。

① 断水の状況

- ・大阪広域水道企業団（大阪市を除く府内42市町に水道用水を供給）が大阪府北部の市町に送水するための送水管が破損し、高槻市、箕面市等への送水が不能になったが、19日0時30分頃に送水を再開。
- ・大阪府高槻市においては、断水又は減圧給水していた（最大で19.4万人に影響）が、本日未明より給水を再開（配水管の洗管作業が完了するまでの2～3日間は濁りがあるため飲用等への使用を控えるよう注意喚起中）。高台にある一部地域（清水台一丁目・清水台二丁目 約1,200人）を除き断水は解消。
- ・箕面市においては、配水池の水位が低下し、断水していた（最大で2万人に影響）が、配水管の洗管作業が必要な一部地域を除き本日未明より給水を再開。断水が継続している地域においても作業が順調に進めば本日中に解消できる見通し。
- ・大阪府吹田市で30戸の断水が発生したが、復旧済み（断水解消）。
- ・なお、大阪府12市町（高槻市、枚方市、豊中市、吹田市、寝屋川市、摂津市、大東市、茨木市、豊能町、箕面市、島本町、大阪市）、京都府3市町（八幡市、精華町、井手町）、奈良県1市（奈良市）において漏水又は濁水が発生している。大阪府4市（豊中市、池田市、守口市、門真市）、京都府7市町（京都市、城陽市、京田辺市、亀岡市、長岡京市、向日市、大山崎町）、兵庫県4市（尼崎市、西宮市、川西市、伊丹市）、奈良県1市（生駒市）で発生した漏水又は濁水は解消。

② 応急給水の状況

【大阪府】

- ・高槻市では、給水車29台（近隣市20台、自衛隊9台）で応急給水実施中。
- ・吹田市では、国立循環器病研究センター内の高置水槽等の破損箇所の修繕が終了し給水可能となったため、自衛隊による応急給水を終了。
- ・箕面市において、給水車18台（近隣市町等16台、自衛隊2台）で応急給水実施中。

③ 応急復旧の状況

- ・大阪広域水道企業団においては、大阪北部7市町（高槻市、茨木市、箕面市、吹田市、豊中市、枚方市、島本町）に送水する二本の送水管中、破損していない一本を使用して、吹田市及び豊中市の一部地域を除き、19日0時30分頃から順次送水を再開。
- ・高槻市及び箕面市においては、大阪広域水道企業団からの送水が再開し、洗管作業等が終わり次第、復旧の見込み。
- ・漏水又は濁水が発生している市町では、漏水箇所の確認及び修繕、洗管及び排水作業中。

(2) 検疫の被害状況

検疫所は、大阪、神戸、関空では被害なし。
検疫体制には影響なし。

(3) 関係団体への協力要請等

- ・株式会社日本政策金融公庫の融資に関して、中小企業・小規模事業者の資金繰りに重大な支障が生じないように、当面の貸付業務についての配慮を要請。
- ・全国旅館ホテル生活衛生同業組合連合会及び全国公衆浴場業生活衛生同業組合連合会に対して、平成30年6月18日付けで、被災者等の宿泊支援等に関し、被災自治体から依頼があった場合に積極的な協力を文書で要請。

4 社会福祉施設等関係

大阪府、京都府、奈良県、滋賀県、兵庫県、大阪市、高槻市、茨木市、枚方市、箕面市、摂津市、守口市、吹田市、寝屋川市、島本町等に、本省から電話連絡の上、状況確認。

また、全国社会福祉法人経営者協議会、全国老人福祉施設協議会、日本介護福祉士会、日本社会福祉士会等の関係団体に対して情報収集を依頼。

(1) 高齢者関係施設

- ・大阪府高槻市、枚方市、豊中市、箕面市、摂津市、京都府向日市、宇治田原町の特別養護老人ホーム1箇所、介護老人保健施設1箇所、認知症高齢者グループホーム1箇所、小規模多機能型居宅介護事業所3箇所、軽費老人ホーム1箇所、サービス付高齢者向け住宅5箇所、有料老人ホーム2箇所において入所者が転倒し搬送される等、負傷者あり。
- ・大阪府枚方市、豊中市の認知症高齢者グループホーム3箇所、軽費老人ホーム2箇所、茨木市の有料老人ホーム15箇所において、壁の亀裂等、軽微な物的被害あり。
引き続き情報収集に努める。

(2) 障害者関係施設

大阪府高槻市の4か所、豊中市の2か所、吹田市の1か所のグループホームに壁のひび割れ等の軽微な被害あり。うち豊中市については復旧済み。人的被害はなし。引き続き情報収集に努める。

(3) 児童関係施設

- ・大阪府豊中市、枚方市、茨木市、四條畷市の保育所・認定こども園4か所、放課後児童クラブ3か所において壁のひび割れ等の軽微な被害あり。
- ・京都府木津川市、宇治市の保育所2か所において壁の損傷等の軽微な物的被害あり。
- ・滋賀県大津市の保育所1か所において天井にひび割れ等軽微な被害あり。
人的被害はなし。引き続き情報収集に努める。

(4) その他施設

現時点で被害情報なし。引き続き情報収集に努める。

5 心のケア・精神科病院関係

(1) 精神科病院等の被害状況

(大阪府)

- ・ さわ病院：ガス不通→復旧
- ・ 藍野病院：断水→復旧
- ・ 藍野花園病院：断水→復旧
- ・ 小曾根病院：人員不足→解消
- ・ ためなが温泉病院：断水（業務上支障なし）
- ・ 箕面神経サナトリウム：調理場の水漏れ（業務上支障なし）

(2) DPAT の状況

- ・大阪府 DPAT 調整本部設置。
- ・京都府 DPAT 調整本部設置。
- ・兵庫県 DPAT 調整本部設置。
- ・大阪府 DPAT（府立精神医療センター、さわ病院、阪南病院）→待機中
- ・滋賀県 DPAT（精神保健福祉センター）→待機中
- ・兵庫県 DPAT（県こころのケアセンター、県こころの医療センター）→解除

6 保健・衛生関係

(1) 人工透析

- ① 震度5弱以上の府県（大阪、京都、兵庫、奈良、滋賀）について、5府県、被害の大きい保健所設置市の高槻市、茨木市、吹田市の担当者及び日本透析医会災害時情報ネットワークから情報取集中。
- ② 透析医療機関の被害の状況
 - ・滋賀、奈良、京都において、透析関係で被害の連絡はない。
 - ・兵庫における被災報告は1医療機関だが、透析は可能。
 - ・大阪における被災報告は14医療機関。これらのうち9医療機関では透析可能。
 - ・残り5医療機関で、他医療機関に対応調整済であることを確認。

(2) DHEAT について

- ・派遣要請なし

(3) 被災者の健康管理

① 保健師の活動

- ・保健師の派遣要請なし
- ・避難所における保健活動状況を確認中

② 以下の事務連絡を大阪府、京都府、大阪府内の保健所設置市に送付。

- ・「避難所生活を過ごされる方々の健康管理に関するガイドライン」
- ・「管轄避難所情報の記録様式について」
- ・「被災地における熱中症予防について（周知依頼）」
- ・「避難生活を過ごされる方々の深部静脈血栓症／肺塞栓症（いわゆるエコノミークラス症候群）の予防について」

(4) その他

① がん診療連携拠点病院等（56病院）

- ・大阪、滋賀、奈良、兵庫、京都5府県の担当者に状況を確認。
- ・大阪大学医学部附属病院では、被災者対応を行うため、手術については緊急

手術のみ可能。その他、現時点で被害報告なし。

② 肝疾患診療連携拠点病院（11 病院）

- ・大阪、滋賀、奈良、兵庫、京都5府県の拠点病院に確認。
- ・1病院にて建物が被災（屋上の貯水槽が一部破損、→6/18 15:30時点で復旧済み、壁にひび割れ。（大阪医科大学附属病院））。他の10病院は被害報告なし。

③ 保健衛生施設等

大阪府茨木市の火葬場9基のうち5基の扉故障（大阪府内の火葬能力に支障なし）。

その他については現時点で被害報告無し。引き続き情報収集に努める。

④ 感染症指定医療機関、病原体管理施設の被害状況

現時点で被害報告無し。引き続き情報収集に努める。

7 薬局、薬剤師、毒物劇物関係

(1) 薬局、薬剤師

現時点で被害報告無し。引き続き情報収集に努める。

(2) 輸血用血液製剤の供給

日本赤十字社に確認したところ、現時点で輸血用血液製剤の安定供給等に係る支障は生じていない。一部の採血業務が中止となったため、有効期間が短い血小板採血については、安定供給に支障が出ないように他のブロックへ採血量を増やすよう依頼を行い、概ね確保。引き続き情報収集に努める。

(3) 毒物劇物製造（輸入）業における毒物劇物取扱施設関係

現時点で毒物劇物の流出等の被害報告無し。引き続き情報収集に努める。

8 障害者福祉関係

大阪府に対して、被災した要援護障害者等について、市町村より特段の配慮（被災し、利用者負担をすることが困難な者について、利用者負担の減免ができるなど）をお願いするとともに、被災した視聴覚障害者等への避難所等における情報・コミュニケーション支援について、具体的な方法や配慮等の例を周知（6月18日付け）。

9 介護保険関係

○ 被災した要介護高齢者等への対応について

6月18日付けで、大阪府（管内市町村）に対して、被災した要介護高齢者等について、特別な対応（被災し、利用者負担をすることが困難な者について、利用者負担の減免ができることや、介護保険施設等で災害等による定員超過利用が認められることなど）について周知し、特段の配慮を要請。当該周知、要請を行ったことにつき、各都道府県にも連絡。また、同日付で、各都道府県および被災地市町に対し、被災者は被保険者証等を提示しなくても介護サービスを利用できるよう対応することを可能とする事務連絡を発出。

10 医療保険関係

(1) 通知等の発出状況

- 6月18日付 各都道府県等に対して、災害により被災した被保険者に係る保険料（税）・一部負担金の減免を行うことができる旨を周知。
 - ※「災害により被災した国民健康保険被保険者に係る国民健康保険料（税）等の取扱いについて」（平成30年6月18日付け厚生労働省保険局国民健康保険課事務連絡）を送付。
 - ※ 平成25年5月に発出した事務連絡を再周知。
- 6月18日付 各都道府県等に対して、災害により被災した被保険者に係る保険料（税）・一部負担金の減免を行うことができる旨を周知。
 - ※「大阪府を震源とする地震に係る後期高齢者医療制度の一部負担金及び保険料の取扱いについて」（平成30年6月18日付け保険局高齢者医療課事務連絡）を送付。
- 6月18日付 全国健康保険協会、健康保険組合、健康保険組合連合会、社会保険診療報酬支払基金及び地方厚生（支）局に対して、災害その他の特別の事情がある被保険者に係る一部負担金等の徴収猶予及び減免を行うことができる旨等を周知。
 - ※「災害により被災した被保険者等に係る一部負担金等及び健康保険料の取扱い等について」（平成30年6月18日付け保険局保険課事務連絡）を送付。
- 6月18日付 被災に伴い被災者が被保険者証を保険医療機関に提示できない場合においても、医療保険による受診が可能である旨を都道

府県等に連絡。

※「平成30年大阪府北部を震源とする地震による被災者に係る被保険者証等の提示について」（平成30年6月18日付け保険局医療課事務連絡）を送付。

11 年金関係

6月18日付で、各市町村等に対して、災害により被災した被保険者に係る国民年金保険料の免除を行うことができる旨を周知。

12 労働関係

(1) 労災保険関係

・6月18日付で、今回の地震により、被災労働者が労災保険給付請求書における事業主証明や医療機関の証明を受けられなくとも請求書を受理するよう、都道府県労働局に指示。

(2) 労働災害関係

・今のところ重大な労働災害の発生情報は入っていない。

13 雇用関係

(1) 雇用保険

① 特例的な失業給付の支給

災害救助法の適用を受け、災害の影響を受けて事業所が休業する場合に一時的な離職を余儀なくされた方に対して雇用保険失業等給付（基本手当）を支給する特別措置を実施。

14 職業能力開発施設関係

(1) 職業能力開発施設の被害状況

大阪府、京都府、滋賀県、兵庫県、奈良県及び和歌山県の公共職業能力開発施設及び認定職業訓練施設の被害状況について確認中。現時点で人的被害・施設被害ともに被害の報告は無し。施設被害は以下の報告あり。それ以外は特段の被害報告無し。訓練は適宜休講等で対応。引き続き情報収集に努める。

- ・関西職業能力開発促進センター（大阪府摂津市）…一部の実習場において、壁面の亀裂、天井の破損がみられる。
- ・芦原高等職業技術専門校（大阪市浪速区）…第2会議室天井エキスパンション破損、天井モルタル落下。

15 災害ボランティア関係

(1) 大阪府

吹田市社会福祉協議会が災害ボランティアセンターを設置（6月18日）。

・ボランティア募集開始：6月19日

茨木市社会福祉協議会が災害ボランティアセンターを設置（6月19日）。

・ボランティア募集開始：6月19日

16 消費生活協同組合関係

○ 6月19日付で、共済事業を行う消費生活協同組合に対し、被災した共済契約者について、掛金の払込期間の延長や共済金の請求手続きの簡素化等の取扱いが可能な旨を周知。

17 労働局、厚生局の被害状況

(1) 労働局

① 大阪局

・ 3 監督署（茨木署、北大阪署、淀川署）で庁舎に被害あり

※特に茨木署については、屋上の貯水タンク転倒により2階物品庫が水浸し。

・ 枚方所、茨木所は閉庁していたが、本日（19日）開庁。

ワークサポート高槻は来週開庁予定。

② その他の労働局

・ 現時点で被害報告なし。

(2) 近畿厚生局

・ 現時点で被害報告なし。

以上

近畿地方を震源とする地震の被害・対応状況について

(6月19日(火) 14:00時点)

平成30年6月19日

経済産業省

経済産業省関連の被害状況は、現時点で把握している限りでは以下のとおりとなります。

1. 電力

・関西電力

停電被害：解消（10：43）（最大17万件）

設備被害：復旧済み

※電源開発、中部電力、北陸電力、中国電力、四国電力（関西電力以外）については供給支障、設備被害なし。

2. 都市ガス

・大阪ガス

供給支障：111,604戸（最大111,951戸）

（大阪府高槻市：45,711戸、茨木市：63,941戸、摂津市：1,208戸、吹田市：744戸）

復旧体制（19日9時時点）

人数：2900名（大阪ガス：2000名、広域応援：900名）。広域応援は18日より順次派遣開始。19日までに1900名現地入り予定。

復旧日数：1週間程度でおおむね復旧見込み

復旧状況（19日9時時点）

閉栓作業完了数：11,064戸

復旧戸数：347戸

（大阪府高槻市：34戸、茨木市：313戸）

※移動式ガス発生設備による臨時供給については、7件の災害拠点病院等についてガスの臨時供給を開始済みである他、10件について供給準備中。

※経済産業省より日本ガス協会、大阪ガスに対して他社からの応援等により早期復旧を指示。

3. LPガス

<供給施設>

・ENEOSグローブ 大阪ガスターミナル：点検終了、出荷再開

・岩谷産業堺 LPG輸入ターミナル：点検終了、出荷再開

<需要施設>

被害情報なし

4. 石油備蓄

<製油所>

JXTG 堺製油所：通常運転中（通常出荷中）

大阪国際石油精製大阪製油所：運転停止（通常出荷中）

※運転停止した精製設備につき復旧作業中（完全復旧まで1週間程度かかる見込みだが、製品在庫からの出荷や融通等により地域の供給には支障なし）

コスモ石油堺製油所：通常運転中（通常出荷中）

<油槽所>

JXTG系 大阪油槽所：通常出荷中

その他：被害情報なし

5. SS

被害情報なし

6. 高圧ガス・コンビナート

被害情報なし

※液状化の情報はない

7. 鉱山・火薬類

被害情報なし

8. コンビニ・スーパー

コンビニエンスストア・スーパーマーケットの一部店舗で営業停止中。

※時間帯によっては1時間程度配送が遅れているものの、平時に戻りつつある状態。

※断水、ガス供給停止周辺エリアの店舗には、水、食料について平時より重点的に配送。

9. 支援物資の準備状況

物資供給の可能量（発災後1週間分の供給可能量）について（19日14時30分現在）

○ブルーシート

約21,100枚（調達要請から1、2日後に出荷可能。出荷後約1日後に被災地に到着見込み。）

○トイレ

・仮設トイレ（洋式・非水洗）

約190台（調達要請から製造し2日後に出荷可能。出荷後1、2日後に被災地に到着見込み。）

・簡易トイレ

約900台（調達要請から即日（24時間以内に）出荷可能。1、2日後に被災地に到着見込み。）

・携帯トイレ

約128万回分（調達要請から即日（24時間以内に）出荷可能。1、2日後に被災地に到着見込み。）

災地に到着見込み。)

○トイレットペーパー

約316万ロール(調達要請から即日(24時間以内に)出荷可能。出荷後、約1日後に被災地に到着見込み。)

○毛布

約4万~5万枚(調達要請から即日(24時間以内に)出荷可能。出荷後1、2日後に被災地に到着見込み。)

○タオル

約1万枚(調達要請から1、2日(営業時間外の要請であれば2、3日)を目途に出荷可能。出荷後1、2日後に被災地に到着見込み。)

○水

500mlを28,800本(24本入、1,200ケース)(調達要請から2~3日後に被災地に到着見込み。)

○下着

紳士パンツ(M・L合計)10,000枚

婦人肌着(M・L・LL合計)20,000枚

婦人ショーツ(M・L合計)30,000枚

生理用ショーツ(M・L合計)5,000枚

ブラジャー 1,500枚

子供肌着女児(M・L合計)500枚

子供肌着男子(M・L)500枚

女児パンツ(M・L合計)500枚

男子パンツ(M・L合計)500枚

(調達要請から2日程度で出荷可能。出荷後1、2日後に被災地に到着見込み。)

○歯ブラシ

3,500本(調達要請の翌日に(営業時間外の要請であれば翌々日に)出荷可能。出荷後1、2日後に被災地に到着見込み。)

○石鹸

約7,200個(調達要請から1、2日を目処に出荷可能。出荷後2日後に被災地に到着見込み。)

○ボディシート

44,200個(調達要請から即日(24時間以内に)出荷可能。出荷後2日後に被災地に到着見込み。)

10. 中小企業への影響

- ・大阪府高槻市、枚方市、寝屋川市の商店街では、一部店舗で外壁破損、商品落下及び臨時休業。
- ・京都府長岡京市では、工場で機械の故障やガラス割れ、商店街で陳列商品の落下。

11. 工場等の停止状況

設備確認などのため生産停止した企業のうち、順次、生産を再開している企業もあるが、引き続き、一部生産停止している企業がある。

経済産業省の対応状況

- 8 : 0 0 災害対策室設置
- 8 : 0 5 情報収集開始
- 8 : 3 0 官邸危機管理センターに技術総括・保安審議官、官邸リエゾンを派遣

・被災中小企業対策

大阪府内の12市1町に災害救助法が適用されたことを受けて被災中小企業・小規模事業者対策を実施（18日）

- ①特別相談窓口の設置
- ②日本政策金融公庫による災害復旧貸付（別枠で1億5,000万円など）
- ③セーフティネット保証4号（別枠での100%保証、無担保8,000万円など）
- ④既往債務の返済条件緩和等の実施
- ⑤小規模企業共済災害時貸付の即時実施（原則1,000万円）

※災害救助法適用地域は以下のとおり

大阪市、豊中市、吹田市、高槻市、守口市、枚方市、茨木市、寝屋川市、箕面市、摂津市、四条畷市、交野市、三島郡島本町【18日】

【連絡先】

経済産業省大臣官房総務課
山口、江澤、渡部、佐藤

電 話 03-3501-1327

FAX 03-3501-1704

大阪府北部を震源とする地震について

1 地震の概要

(1)発生日時 平成 30 年 6 月 18 日 7 時 58 分

(2)震源地(震源の深さ)及び地震の規模

- ・震源地：大阪府北部
- ・震源の深さ 13 km (暫定値)
- ・地震の規模(マグニチュード) 6.1(暫定値)

(3)各地の震度(震度 5 弱以上)

- ・震度 6 弱 大阪府 高槻市、枚方市、茨木市、箕面市、大阪市北区
- ・震度 5 強 大阪府 大阪市都島区・東淀川区・旭区・淀川区、豊中市、吹田市、寝屋川市、摂津市、交野市、島本町
京都府 京都市中京区・伏見区・西京区、
亀岡市、長岡京市、八幡市、大山崎町、久御山町
- ・震度 5 弱 滋賀県南部、兵庫県南東部、奈良県

2 体制等

- ・非常体制：本省、気象庁、国土地理院、国総研、近畿地整、近畿運輸局
- ・警戒体制：神戸運輸監理部
- ・注意体制：中部地整、中部運輸局、四国地整
- ・地震災害対策本部：海上保安庁及び第五管区海上保安本部

3 人的被害の状況(消防庁 6/19 6:30)

- ・死者 4 名(大阪市、高槻市、茨木市)
- ・負傷者 376 名(大阪府 328 名、京都府 10 名、兵庫県 29 名、滋賀県 3 名、三重県 2 名、奈良県 4 名)

4 国土交通省関連情報

○道路

- ・大阪府高槻市内の府道で水道管破裂により陥没のため通行止めしていた区間は 6/19 9:00 に解除

○鉄道

(1)新幹線

- ①脱線の有無 東海道新幹線・山陽新幹線 脱線なし
- ②施設被害の有無 仮復旧済み
- ③運行状況 運休区間なし

(2) 在来線

①脱線の有無 JR、民鉄 脱線なし

②施設被害の有無 大阪高速鉄道

③運行状況 1事業者2路線 運休中

大阪高速鉄道（大阪モノレール線、国際文化公園都市モノレール線）

○自動車

・高速バス3事業者3路線で運休又は一部運休

○航空

・大阪国際空港、関西国際空港、神戸空港 通常運航中

(6/18:欠航82便)

○住宅・建築物

・エレベーター閉じ込め：滋賀県、京都府、大阪府、兵庫県、奈良県で332件発生
全件で救出済み（日本エレベーター協会会員社が保守を行うエレベーター）・被災建築物の応急危険度判定：19日から大阪市北区、茨木市にて実施
20日からは高槻市にて実施予定

○河川、ダム、海岸、砂防、下水道、都市、港湾、海事、物流、観光、官庁施設関係

・河川：淀川水系で12箇所（国管理区間10箇所、京都府管理区間2箇所）の堤防のクラック等を確認

国管理区間：応急対策等完了、京都府管理区間：応急対策中

・下水道：大阪府の5施設で被害を確認（下水処理等に問題なし）

・都市：国営公園1公園、都市公園15公園で被害を確認。大阪府の3市1町において、宅地擁壁のひび割れなどの破損が発生

・海事：モーターボート競走場等2箇所被害を確認

・砂防：大阪府枚方市でがけ崩れ1件を確認（人的・人家被害なし）

・物流：大阪府、兵庫県内の営業倉庫12社で壁、シャッター等に軽微な被害を確認。トラックターミナル2社で通路の陥没等、軽微な被害を確認

5 国土交通省の対応状況

○大臣指示（6/18 8:15、18:10）

○災害対策本部会議（6/18 9:30、18:10）

○気象庁 記者会見（6/18 10:00、16:00）

○TEC-FORCE

近畿・関東・中部・中国地整、近畿運輸局、気象台からのべ172名を派遣（6/18～）。6/19は122名派遣

<リエゾン・JETTによる自治体支援>

・2府3県・9市1町（※）等にのべ48名派遣（6/18～）

6/19は1府1県6市（※下線）に21名を派遣

※大阪府、京都府、兵庫県、奈良県、滋賀県、高槻市、枚方市、箕面市、茨木市、京都市、大阪市、亀岡市、八幡市、寝屋川市、大山崎町

<被災状況の調査等>

- ・ 防災ヘリコプターの 2 機により上空から被災調査を実施 (6/18~)
6/19 は 9:00~枚方市の土砂災害箇所等の調査を実施
- ・ 道路、河川等の被災状況調査等を実施 (6/19 高槻市、枚方市等へ
101 人)
- ・ Ku-SAT (可搬) 1 台により家屋への影響が想定される枚方市の土砂
災害箇所の監視映像を枚方市役所等に伝送

<被災者支援>

- ・ 自治体からの支援要請に対し速やかに出動出来るよう、災害対策機械
照明車 16 台、散水車 5 台を近傍の事務所へ集結・待機済み (6/18~)
- ホットライン: 15 市 3 町と連絡体制確立済み (6/18)
- 災害緊急調査のため本省災害査定官 2 人を派遣 (6/19~)
- 土砂災害警戒情報の発表基準を引き下げた暫定基準による運用を震度
5 強以上を観測した大阪府と京都府で開始 (6/18 13:00)
- JMA-MOT (気象庁機動調査班) を派遣 (大阪管区、京都地台) (6/18~)
- 国土地理院は、高槻市、枚方市、寝屋川市、茨木市、箕面市に情報収集
のために職員を派遣
- 国土地理院の測量用航空機「くにかぜⅢ」が、大阪府及び奈良県の土砂
災害箇所等の垂直写真撮影を実施
- 海上保安庁 6/18 8:00 本庁及び第五管区海上保安本部地震災害対策本部
設置、08:08 航行警報発出、リエゾン派遣 (大阪府等)、船艇・航空機に
て沿岸部被害状況調査実施、現在まで被害を認めず
- 日本政府観光局 (JNTO) ウェブサイト英語版にてリンクにより交通機関
運行情報を発信。また、JNTO ツーリストインフォメーションセンター
において、英中韓日による 24 時間電話対応を実施

大阪府北部を震源とする地震について

国土交通省関連

※6/19 12:00時点



大阪府北部を震源とする地震に係る被害状況等について

※これは速報であり、数値等は今後も変わることがある。

※下線部は、前回からの変更箇所。

平成 30 年 6 月 19 日

14 時 00 分 現在

内 閣 府

1 地震の概要（気象庁情報：6月19日 13:00 現在）

(1) 発生日時

- ・平成 30 年 6 月 18 日 7:58

(2) 震源及び規模（暫定値）

- ・場所：大阪府北部（北緯 34.8 度、東経 135.6 度）
- ・規模：マグニチュード 6.1（暫定値）
- ・震源の深さ：13 km（暫定値）

(3) 各地の震度（震度 5 弱以上）

- | | | |
|--------|-----|---|
| 震度 6 弱 | 大阪府 | 大阪市北区、高槻市、枚方市、茨木市、箕面市 |
| 震度 5 強 | 大阪府 | 大阪市都島区、大阪市東淀川区、大阪市旭区、大阪市淀川区、豊中市、吹田市、寝屋川市、摂津市、交野市、島本町 |
| | 京都府 | 京都市中京区、京都市伏見区、京都市西京区、亀岡市、長岡京市、八幡市、大山崎町、久御山町 |
| 震度 5 弱 | 大阪府 | 大阪市福島区、大阪市此花区、大阪市港区、大阪市西淀川区、大阪市生野区、池田市、守口市、大東市、四條畷市、豊能町、能勢町 |
| | 京都府 | 宇治市、城陽市、向日市、京田辺市、南丹市、井手町、精華町 |
| | 滋賀県 | 大津市 |
| | 兵庫県 | 尼崎市、西宮市、伊丹市、川西市 |
| | 奈良県 | 大和郡山市、御所市、高取町、広陵町 |

(4) 地震活動の状況

- ・6月19日 13時00分 現在、震度 1 以上を観測する地震が 25 回発生
（最大震度 6 弱：1 回、震度 4：1 回、震度 3：2 回、震度 2：6 回、震度 1：15 回）

(5) 今後の気象の見通し（大阪府・京都府南部）

- ・今日（19日）は、気圧の谷や湿った空気の影響で、曇りで時々雨が降る見込み。
- ・明日（20日）は、梅雨前線が北上し停滞するため、明け方から昼過ぎにかけて雷を伴った激しい雨が降り、大雨となるおそれがある。雨の降りやすい状況は、その後 23 日頃にかけて続く見込み。
- ・今日（19日）12時から明日（20日）12時までの 24 時間に予想される雨量は多い所で 100 ミリ、明日（20日）12時から明後日（21日）12時までの 24 時間に予想される降

水量は多い所で 50 から 100 ミリの見込み。

- ・特に、地震で揺れの大きかった地域では、地盤が緩んでいる所があり、少ない雨でも土砂災害の発生するおそれがあるので留意。
- ・今日（19日）の最高気温は平年並の予想（大阪市・京都市で 27℃）で、湿度が高く蒸し暑くなる見込み。体調管理に留意。

2 人的・物的被害の状況（消防庁情報：6月19日 13:30 現在）

(1) 人的・住家被害

都道府県	人的被害					住家被害					非住家被害	
	死者 (人)	行方不明者 (人)	負傷者			全壊 (棟)	半壊 (棟)	一部 破損 (棟)	床上 浸水 (棟)	床下 浸水 (棟)	公共 建物 (棟)	その 他 (棟)
			重傷 (人)	軽傷 (人)	程度不明 (人)							
三重県			1	1								
滋賀県				3								
京都府				3	7			64				
大阪府	4		1	330			265					
兵庫県				29			2					
奈良県				4			3					
合計	4		2	370	7		334					

※死者数については地震によるものか確認中
 ※程度不明は負傷程度確認中

《死者の状況》

【大阪府】

- ・大阪市において、80歳男性が、ブロック塀の崩落に巻き込まれ死亡（6月18日）
- ・高槻市において、9歳女兒が、ブロック塀の崩落に巻き込まれ死亡（6月18日）
- ・茨木市において、85歳男性が、本棚の下敷きになり死亡（6月18日）
- ・高槻市において、81歳女性が、タンスの下敷きになり死亡（6月18日）

(2) 避難指示等の状況（6月19日 13:30 現在発令中のもの）

1) 避難指示（緊急）

【大阪府】 枚方市 1世帯

2) 避難勧告

【大阪府】 枚方市 12世帯、高槻市12世帯

(3) 避難所の状況

【京都府】 避難所数：10箇所 避難者数 24名（6月18日 16:00 現在）

【大阪府】 避難所数：346箇所 避難者数：1,785名（6月19日 7:30 現在）

【兵庫県】 避難所数：8箇所 避難者数：なし（6月18日 16:00 現在）

3 その他の状況

(1) ライフラインの状況

ア 電力（経済産業省情報：6月19日14:00現在）

停電解消（6月18日10:43時点）（最大17万件）

※電源開発、中部電力、北陸電力、中国電力、四国電力（関西電力以外）については供給支障、設備被害なし。

イ ガス（経済産業省情報：6月19日14:00現在）

○都市ガス

大阪ガス 供給支障：111,604戸（最大111,951戸）

（大阪府高槻市：45,711戸、茨木市：63,941戸、摂津市：1,208戸、吹田市：744戸）

復旧体制（19日9時時点）

人数：2900名（大阪ガス：2000名、広域応援：900名）。広域応援は18日より順次派遣開始。19日までに1900名現地入り予定。

復旧日数：1週間程度でおおむね復旧見込み

復旧状況（19日9時時点）

閉栓作業完了数：11,064戸

復旧戸数：347戸

（大阪府高槻市：34戸、茨木市：313戸）

※移動式ガス発生設備による臨時供給については、7件の災害拠点病院等についてガスの臨時供給を開始済みである他、10件について供給準備中。

※経済産業省より日本ガス協会、大阪ガスに対して他社からの応援等により早期復旧を指示。

○LPGガス

供給施設：点検終了、出荷再開

需要施設：被害情報なし

ウ 石油（経済産業省情報：6月19日14:00現在）

○石油備蓄

製油所

JXTG 堺製油所：通常運転中（出荷再開）

大阪国際石油精製大阪製油所：通常運転中（出荷再開）

コスモ石油堺製油所：通常運転中（出荷継続）

油槽所

JXTG系 大阪油槽所：出荷再開

大阪国際石油精製大阪製油所：運転停止した精製設備につき復旧作業中（完全復旧まで1週間程度かかる見込みだが、製品在庫からの出荷や融通等により地域の供給には支障なし）

コスモ石油堺製油所：通常運転中（出荷継続）

OSS

被害情報なし

○高圧ガス・コンビナート

被害情報なし

エ 水 道（厚生労働省情報：6月19日 13:00 現在）

【断水の状況】

- ・大阪広域水道企業団（大阪市を除く府内42市町に水道用水を供給）が大
阪府北部の市町に送水するための送水管が破損し、高槻市、箕面市等へ
の送水が不能になったが、19日0時30分頃に送水を再開。
- ・大阪府高槻市においては、断水又は減圧給水していた（最大で19.4万人
に影響）が、本日未明より給水を再開（配水管の洗管作業が完了するま
での2～3日間は濁りがあるため飲用等への使用を控えるよう注意喚
起中）。高台にある一部地域（清水台一丁目・清水台二丁目 約1,200人）
を除き断水は解消。
- ・箕面市においては、配水池の水位が低下し、断水していた（最大で2万人に影響）が、配
水管の洗管作業が必要な一部地域を除き本日未明より給水を再開。断水が継続している地
域においても作業が順調に進めば本日中に解消できる見通し。
- ・大阪府吹田市で30戸の断水が発生したが、復旧済み（断水解消）。
- ・なお、大阪府12市町（高槻市、枚方市、豊中市、吹田市、寝屋川市、摂
津市、大東市、茨木市、豊能町、箕面市、島本町、大阪市）、京都府3
市町（八幡市、精華町、井手町）、奈良県1市（奈良市）において漏水
又は濁水が発生している。大阪府4市（豊中市、池田市、守口市、門真
市）、京都府7市町（京都市、城陽市、京田辺市、亀岡市、長岡京市、
向日市、大山崎町）、兵庫県4市（尼崎市、西宮市、川西市、伊丹市）、
奈良県1市（生駒市）で発生した漏水又は濁水は解消。

【応急給水の状況】

- ・高槻市では、給水車19台（おおさかし大阪市5台、さかいし堺市2台、もりぐちし守口市、ひがしおおさかし東大阪市、やおし八尾市、
いずみし和泉市、かどまし門真市、はびきのし羽曳野市、かしわらし柏原市、まつばらし松原市1台ずつ、自衛隊3台、民間企業
1台）で応急給水の実施中。
- ・吹田市では、国立循環器病研究センター内の高置水槽等が破損したため、自
衛隊の給水車3台で応急給水実施中（自衛隊）。
- ・箕面市において、給水車1台（自衛隊）で応急給水実施中。自衛隊に対し追
加で給水車1台の派遣を要請中。

【応急復旧の状況】

- ・大阪広域水道企業団においては、大阪北部7市町（高槻市、茨木市、箕面市、吹田市、豊中市、枚方市、島本町）に送水する二本の送水管中、破損していない一本を使用して、吹田市及び豊中市の一部地域を除き、19日0時30分頃から順次送水を再開。
- ・高槻市及び箕面市においては、大阪広域水道企業団からの送水が再開し、洗管作業等が終わり次第、復旧の見込み。
- ・漏水又は濁水が発生している市町では、漏水箇所の確認及び修繕、洗管及び排水作業中。

オ 通信関係（総務省情報：6月19日13:00現在）

	事業者（サービス名）	被害状況等	最大被害数
固定 (注1)	NTT 東日本	・被害なし。	・被害なし。
	NTT 西日本	・復旧済み。	・約15,000回線 (大阪府)
	NTT コミュニケーションズ	・被害なし。	・被害なし。
	KDDI	・被害なし。	・被害なし。
	ソフトバンク	・被害なし。	・被害なし。
携帯電話等 (注2)	NTT ドコモ	・復旧済み。	・17局停波 (大阪府、京都府、兵庫県)
	KDDI (au)	・復旧済み。	・14局停波 (大阪府、京都府、兵庫県)
	ソフトバンク	【携帯】 ・3→2局停波 (大阪府：3→2局) ※サービスエリアについては支障なし。 ※役場エリアについては支障なし。 【PHS】 ・復旧済み	【携帯】 ・14局停波 (大阪府、京都府、兵庫県、奈良県) 【PHS】 ・13局停波 (大阪府)
	UQ コミュニケーションズ	・復旧済み。	・24局停波 (大阪府、京都府、兵庫県)
	ワイヤレスタイプ ランニング	・5→4局停波（大阪府：5→4局） ※サービスエリアについては支障なし。	・9局停波 (大阪府、兵庫県)

	※役場エリアについては支障なし。	
--	------------------	--

○主な原因は停電及び設備故障

(注1) 事業者が把握可能な範囲の情報を記載

(注2) 携帯電話等事業者が設置している基地局数は各社で異なり、停波中の基地局数は、サービス影響の規模を直接表すものではない

<防災行政無線>

被害なし。

(注) 自治体が把握可能な範囲の情報を記載

<その他>

(1) 災害用伝言サービス

NTT 西日本、NTT ドコモ、KDDI、ソフトバンクが災害用伝言サービスおよび災害音声お届けサービスを展開中。

(2) 避難所等支援状況

<NTT ドコモ>

○携帯電話等貸出状況

貸出機関	貸出台数		
	衛星携帯電話	携帯電話	データ端末
陸上自衛隊中部方面隊	3	1	0
国土交通省関東地方整備局	5	0	0
東邦ガス	30	0	2
広島ガス	60	0	0
鳥取県土木課	4	0	0
合計	102	1	2

○避難所支援

貸出機関		マルチチャージャー	Wi-Fi
中野福祉会館	大阪府大阪市都島区	1	1
東三国小学校	大阪府大阪市淀川区	1→0	1→0
田川小学校	大阪府大阪市淀川区	1→0	1→0
島本町立第一幼稚園	大阪府三島郡島本町	1	1
合計		4→2	4→2

<KDDI>

○公衆無線 LAN 設置場所 (3 カ所、AP 数: 3)

<大阪府>

・茨木市	東中学校	1
・三島郡島本町	ふれあいセンター	1
・摂津市	コミュニティプラザ	1

○充電 BOX 設置 (3 カ所、台数: 3)

<大阪府>

・茨木市	東中学校	1
・三島郡島本町	ふれあいセンター	1

カ 放送関係（総務省情報：6月19日13:00現在）

<地上波（テレビ・ラジオ）>

被害なし

<ケーブルテレビ>

○ジェイコムウエスト

- ・伝送路設備の故障（摂津市の一部地域 343 世帯、門真市の一部地域 110 世帯、守口市の一部地域 83 世帯）←復旧済み

キ 郵政関係（総務省情報：6月19日13:00現在）

- ・郵便物等の送達に半日程度の遅延が発生。
- ・近畿地域の2の郵便局において窓口業務を休止。

ク 下水道（国土交通省情報：6月19日12:00現在）

点検完了。現時点での被害情報は以下のとおり。

都道府県名	市町村・流域等名	下水処理場名	被害状況等	対応状況等
大阪府	高槻市	高槻水みらいセンター (流域下水道)	汚泥焼却炉の運転を停止	応急復旧中(汚水処理に影響なし)
大阪府	茨木市	中央水みらいセンター (流域下水道)	・汚泥焼却炉の運転を停止 ・汚泥濃縮槽において、レール脱線停止	汚泥焼却炉は運転再開。 汚泥濃縮槽については、別の汚泥濃縮槽で対応中(復旧方法について検討中)
大阪府	豊中市	原田処理場 (流域下水道)	散気板に不具合あり、2系列の運転停止	運転再開(後日、詳細点検を実施予定)
大阪府	吹田市	安威川左岸ポンプ場 (流域下水道)	3台のポンプのうち、2台のポンプについて、ポンプ軸から異音。	復旧完了
大阪府	吹田市	岸部ポンプ場 (流域下水道)	場内有効利用等のための処理水受水槽から漏水	応急復旧済みであり、ポンプ運転に問題なし(復旧方法について検討中)

ケ 原子力関連施設（原子力規制庁情報：6月19日13:30現在）

異常情報なし

(2) コンビニ・スーパー（経済産業省情報：6月19日14:00現在）

コンビニエンスストア・スーパーマーケットの一部店舗で営業停止中。

※渋滞により、1～2時間程度配送遅れている状況。

※断水、ガス供給停止周辺エリアの店舗には、水、食料について平時より重点的に配送。

(3) 道 路（国土交通省情報：6月19日12:00現在）

○高速道路

被災に伴う通行止め：なし

○直轄国道

被災に伴う通行止め：なし

○一般有料道路

被災に伴う通行止め：なし

○補助国道（震度4以上、14府県市）

被災に伴う通行止め：なし

○都道府県道・政令市道（震度4以上、14府県市）

被災に伴う通行止め：なし

大阪府高槻市道 通学路である小学校のプール脇にあるブロック塀が倒れ、小学生が死亡

大阪府大阪市道 民家のブロック塀が倒れ、男性が死亡

(4) 交通機関（国土交通省情報：6月19日 12:00 現在）

○鉄道

（被害状況）

- ・新幹線及び在来線の状況

脱線なし

（施設被害）

- ・大阪高速鉄道 万博記念公園駅 分岐器故障

（運行状況）

- ・在来線の状況

1事業者 2路線 運転休止

○航空

■大阪国際空港

- ・震度5弱
- ・滑走路異常無し
- ・一部天井の崩落、壁面ひび割れが発生
- ・保安検査場の一時閉鎖
- ・ケガ人は現時点ではいないとのこと

■関西国際空港、神戸空港、八尾空港

- ・滑走路異常無し
- ・その他空港施設等に異常無し

■運航状況等

○6月18日

【欠航便数】

出発：41便（ANA7、JAL29、JAC2、AMX1、IBX2）

到着：41便（ANA6、JAL29、JAC3、AMX1、IBX2）

【遅延便数（30分以上の遅れ）】（6月18日）

出発：65便（ANA45、JAL17、JAC1、AMX0、IBX2）
 到着：44便（ANA25、JAL18、JACO、AMX0、IBX1）

○6月19日

通常通り運航（欠航無し）

(5) 土砂災害等（国土交通省情報：6月19日12:00現在）

都道府県名	市町村名	箇所名	人的被害			人家被害		
			死者	行方不明者	負傷者	全壊	半壊	一部損壊
大阪府	1件	枚方市 1件	0	0	0	0	0	0
合計	1件		名	名	名	戸	戸	戸

(6) 文教施設関係（文部科学省情報：6月19日14:00現在）

ア 物的被害

都道府県名	国立学校施設(校)	公立学校施設(校)	私立学校施設(校)	社会教育・体育・文化施設等(施設)	文化財等(件)	独立行政法人等(施設)	計
滋賀県		11			2		13
京都府	2	45	2		9	1	77
大阪府	3	303	157		48		530
兵庫県		68	2			6	76
奈良県		46	2			2	50
計	5	473	163		59	1	746

・主な被害状況：校舎等の天井・ガラス等の破損、壁のひび割れ、断水 等

イ 休校・短縮授業となっている学校等 ※6月19日の状況

都道府県名	公立学校施設(校)	
	休校	短縮
大阪府	280	27
兵庫県		1
計	280	28

(7) 医療施設、社会福祉施設等（厚生労働省情報：6月19日13:00現在）

大阪府内の災害拠点病院について、すべてライフラインは正常。診療可能。（大阪府の救命救急センターはすべて災害拠点病院に指定されている。）

京都府、滋賀県、奈良県に確認し医療機関の被害情報なし。

ア 医療施設（精神科病院を除く）の被害状況：国立病院及びJCHO病院

① 国立循環器病研究センター

・入院患者は452名、人工補助心臓使用患者は20名、人工呼吸器装着患者は50名、人工透析患者は14名

うち、人工補助心臓使用患者（転院できない者を除く）、人工透析患者、妊婦、新生児・小児等62名は大阪大学医学部附属病院、千里中央病院、

大阪母子医療センター等に転院済

- ・一時退院は135名、255名は在院にて対応。
- ・入院患者6名転倒（軽傷）
- ・電気は復旧済（水漏れがある9～10階以外）、エレベーターも使用可能
- ・ガスは復旧済
 - ・水漏れがあった病棟の患者は他の病棟等に移動済。
- ・19日（火）まで非常食、昼食から弁当で対応予定
- ・高架水槽2槽のうち、1槽が故障していたが、故障箇所の修理が終了したため、給水車による給水活動を終了。

・窓ガラス破損

・カテゴリー室について、壁パネル落下が1室、壁の亀裂が2室

- ② JCHO 滋賀病院（滋賀県大津市）エレベーターが停止していたが復旧済。患者／職員の被害なし。
- ③ JCHO 大阪みなと中央病院 オペ室と病棟の間の渡り廊下で天井が一部落下するも手術は予定どおり実施予定。エレベーター停止（一部復旧）。患者／職員の被害なし
- ④ JCHO 星ヶ丘医療センター（枚方市）エレベーター停止。患者／職員の被害なし。
- ⑤ JCHO 大和郡山病院 出勤困難な職員がいるため、外来診療に一部影響有り。エレベーターが停止していたが復旧済。

イ 国立病院等以外の医療施設（精神科病院を除く）の被害状況：府県からの聞き取り等

- ① 大阪医大三島南病院 職員不足→交通機関の復旧により改善の見込み
- ② 済生会吹田病院 医療ガス不足（業界団体が状況確認したところ異常なしとのこと）、多数患者受診あり→解消
- ③ 高槻赤十字病院 エレベーター停止→復旧し問題なし
- ④ 堺藤田病院 職員不足→解消
- ⑤ 市立東大阪医療センター CT, エレベーター停止
- ⑥ 明生病院 職員不足、手術不可→現在は問題なし
- ⑦ 杏林記念病院 エレベーター使用不可→復旧済み
- ⑧ 山本第三病院 職員不足→解消
- ⑨ 村田病院 多数患者受診あり→解消
- ⑩ 協和会病院 高架水槽破損、水使用不可
- ⑪ みどりヶ丘病院 水不足
- ⑫ 済生会茨木病院（茨木市）都市ガス停止中
- ⑬ 向山病院（枚方市）水道管破裂、医療ガス枯渇→（業界団体が状況確認した

ところ異常なしとのこと：6/18 13:00時点)

- ⑭ 関西電力病院（大阪市） エレベーター使用不可→復旧済み
- ⑮ 愛仁会高槻病院（総合周産期母子医療センター）22週以降の受け入れ可能だが、オートクレーブが使えないため、消毒が不可能。搬送時は、他院から分娩セットの持ち込みを希望
- ⑯ 医療法人清順堂ためなが温泉病院 エレベーター停止
- ⑰ 吹田市民病院 エレベーター停止
- ⑱ 昭和病院 壁に亀裂ありエレベーター使用不可
- ⑲ 牧整形外科病院 エレベーター停止
- ⑳ 中本病院 エレベーター停止

ウ 社会福祉施設

・高齢者関係施設の被害状況

大阪府高槻市、枚方市、豊中市、箕面市、摂津市、京都府向日市、宇治田原町の特別養護老人ホーム1箇所、介護老人保健施設1箇所、認知症高齢者グループホーム1箇所、小規模多機能型居宅介護事業所3箇所、軽費老人ホーム1箇所、サービス付高齢者向け住宅5箇所、有料老人ホーム2箇所において入所者が転倒し搬送される等、負傷者あり。

阪府枚方市、豊中市、認知症高齢者グループホーム3箇所、軽費老人ホーム2箇所、茨木市の有料老人ホーム15箇所において、壁の亀裂等軽微な物的被害あり。

・障害児・者関係施設の被害状況

大阪府高槻市の4か所、豊中市の2か所、吹田市の1か所のグループホームに壁のひび割れ等の軽微な被害あり。うち豊中市については復旧済み。人的被害はなし。引き続き情報収集に努める。

・児童関係施設等の被害状況

大阪府豊中市、枚方市、茨木市、四條畷市の保育所・認定こども園4か所、放課後児童クラブ3か所において壁のひび割れ等の軽微な被害あり。

京都府木津川市、宇治市の保育所2か所において壁の損傷等の軽微な物的被害あり。滋賀県大津市の保育所1か所において天井にひび割れ等軽微な被害あり。人的被害はなし。

エ 心のケア・精神科病院関係

・精神科病院等の被害状況

(大阪府)

・ さわ病院：ガス不通→復旧

・ 藍野病院：断水→復旧

・ 藍野花園病院：断水→復旧

・ 小曽根病院：人員不足→解消

- ・ ためなが温泉病院：断水（業務上支障なし）
- ・ 箕面神経サナトリウム：調理場の水漏れ（業務上支障なし）

現時点で被害報告無し。引き続き情報収集に努める。

- ・ DPAT の状況
- ・ 大阪府 DPAT 調整本部設置。
- ・ 京都府 DPAT 調整本部設置。
- ・ 兵庫県 DPAT 調整本部設置。

大阪府 DPAT（府立精神医療センター、さわ病院、阪南病院）、兵庫県 DPAT（県こころのケアセンター、県こころの医療センター）、滋賀県 DPAT（精神保健福祉センター）が待機中。

オ 医薬品卸販売業・医療機器販売業関係

- ・ 業界団体に確認したところ、現時点では医薬品・医療機器の安定供給等に係る被害情報無し。

カ 病院の患者用給食の提供について

- ・ 業界団体に確認したところ、現時点では、安定供給等にかかる支援を必要とする会員企業はない。また、同団体へは、ガス供給停止により院内で調理できない病院への支援を要請中、引き続き情報収集に努める。

(8) 保健・衛生関係（厚生労働省情報：6月19日 13:00 現在）

・人工透析

- ① 震度5弱以上の府県（大阪、京都、兵庫、奈良、滋賀）について、5府県、被害の大きい保健所設置市の高槻市、茨木市、吹田市の担当者及び日本透析医会災害時情報ネットワークから情報収集中。
- ② 透析医療機関の被害の状況
 - ・ 滋賀、奈良、京都において、透析関係で被害の連絡はない。
 - ・ 兵庫における被災報告は1施設だが、透析は可能。
 - ・ 大阪における被災報告は13施設。これらのうち9施設では透析可能。
 - ・ 残り4医療機関で、他医療機関に対応調整済であることを確認。

・被災者の健康管理

- ① 保健師の活動
 - ・ 保健師の派遣要請なし
 - ・ 避難所における保健活動状況を確認中
- ② 以下の事務連絡を大阪府、京都府、大阪府内の保健所設置市に送付。
 - ・ 滋賀、奈良、京都において、透析関係で被害の連絡はない。
 - ・ 兵庫における被災報告は1医療機関だが、透析は可能。
 - ・ 大阪における被災報告は14医療機関。これらのうち9医療機関では透析可能。
 - ・ 残り5医療機関で、他医療機関に対応調整済であることを確認。

(9) 農林水産省関係（農林水産省情報：6月19日14:00現在）

- ・大阪府交野市、枚方市のため池5か所で堤体天端のクラック等の被害が発生。

(10) 災害廃棄物関係（環境省情報：6月19日14:00現在）

- ・PCB廃棄物関係処理施設について、点検を完了し、異常がなかったため稼働再開。
- ・大阪府吹田市の焼却施設において、配管からの水漏れを確認。
- ・大阪府下の廃棄物処理施設については6月19日に環境省の職員等を派遣し、現地を確認中。

(11) 住宅・建築物関係（国土交通省情報：6月19日12:00現在）

- ・公営住宅等について
全壊、半壊の被害報告なし（受水槽水漏れ、外壁クラックなど比較的軽微な被害は一部の公営住宅で発生）
- ・エレベーター閉じ込めについて
日本エレベーター協会会員社が保守を行っているエレベーターのうち、滋賀県、京都府、大阪府、兵庫県、奈良県において、332件の閉じ込めが発生。全件で救出済み。
- ・被災建築物の応急危険度判定
6月18日に、大阪市、茨木市に実施本部を設置。
6月19日から、大阪市北区、茨木市にて応急危険度判定を実施。
6月19日に、高槻市に実施本部を設置。
6月20日から、高槻市にて応急危険度判定を実施予定。

(12) その他

金融機関（金融庁情報：6月19日09:00現在）

- ・施設の破損や停電等のため、1金融機関1店舗が臨時休業
- ・3金融機関6箇所のATMが利用不可

5 政府の主な対応

(1) 官邸の対応

6月18日8:00 官邸対策室設置、緊急参集チーム招集

(2) 総理指示

- ・以下のとおり総理指示が発せられた（6月18日8:03）。

- | |
|--|
| <ol style="list-style-type: none">1 早急に被害状況を把握すること2 地方自治体とも緊密に連携し、政府一体となって、被災者の救命・救助等の災害応急対策に全力で取り組むこと3 国民に対し、避難や被害等に関する情報提供を適時的確に行うこと |
|--|

(3) 関係省庁閣僚会議の実施

6月18日 17:40 「大阪北部を震源とする地震に関する関係閣僚会議」

(4) 関係省庁災害対策会議の実施

6月18日 15:00 「平成30年(2018年)大阪府北部を震源とする地震に係る関係省庁災害対策会議」

(5) 災害救助法の適用

・平成30年大阪府北部を震源とする地震により、多数の者が生命又は身体に危害を受け、又は受けるおそれが生じていることから、大阪府は12市1町に災害救助法の適用を決定

【大阪府】(適用日:6月18日)

大阪市、豊中市、吹田市、高槻市、守口市、枚方市、茨木市、寝屋川市、箕面市、摂津市、四條畷市、交野市、三島郡島本町

6 各省庁等の対応等

(1) 内閣府の対応

- ・6月18日7:58 災害対策室設置
- ・6月18日12:00 内閣府情報先遣チーム出発
- ・6月18日付けで、大阪府、京都府、滋賀県、兵庫県、奈良県に対し、「大阪府北部を震源とする地震における被災者支援の適切な実施について」の通知を発出。
- ・6月18日付けで、大阪府に対し「避難所の生活環境の整備等について(留意事項)」の通知を発出

(2) 警察庁の対応

- ・6月18日8:00 警察庁災害警備本部設置
- ・警察庁及び大阪府警察をはじめとする関係府県警察では情報収集を実施中
- ・大阪府警、京都府警、兵庫県警、福井県警、徳島県警の各航空隊ヘリが情報収集
- ・近畿、中部管区広域緊急援助隊が待機(6月18日)
- ・高速道路は全面通行規制解除(6月18日)

(3) 消防庁の対応

6月18日7時58分 消防庁長官を長とする消防庁災害対策本部を設置(第3次応急体制)

8時03分 震度5弱以上を観測した都道府県に対し適切な対応及び被害報告について要請

9時00分 消防庁職員2名を大阪府庁へ派遣を決定

9時40分 消防庁職員1名を大阪市消防局へ派遣を決定

14時50分 消防庁職員1名が大阪市消防局に到着

15時05分 消防庁職員2名が大阪府庁に到着

【消防機関等の活動】

<大阪府関係>

《消防庁の対応》

6月18日8時15分 消防庁から京都府、兵庫県、奈良県及び和歌山県に対し、緊急消

防援助隊の出動可能隊数の報告及び出動準備を依頼

- 8 時 35 分 消防庁から、大阪府及び神戸市に対し、緊急消防援助隊の指揮支援隊に出動準備を依頼
- 9 時 10 分 消防庁から滋賀県及び愛知県に対し、緊急消防援助隊の出動可能隊数の報告及び出動準備を依頼
- 9 時 15 分 消防庁長官から兵庫県知事に対し、緊急消防援助隊（航空小隊）の大阪府への出動求め
- 9 時 30 分 兵庫県大隊（航空小隊）が、大阪府に向け出動
- 9 時 45 分 消防庁長官から京都府知事に対し、緊急消防援助隊（航空小隊）の大阪府への出動を求め
- 10 時 30 分 京都府大隊（航空小隊）が、大阪府に向け出動
- 12 時 00 分 消防庁から京都府及び兵庫県の航空小隊を除く緊急消防援助隊の出動準備を解除
- 18 時 00 分 大阪府知事が、緊急消防援助隊の引揚げを決定
京都府大隊（航空小隊）及び兵庫県大隊（航空小隊）が引揚げ

<自県へり関係>

《京都府》

- ・ 京都府消防へりが、情報収集のため出動（8 時 38 分）

《大阪府》

- ・ 大阪市消防へりが、情報収集のため出動（8 時 40 分）

(4) 海上保安庁の対応

○地震発生時の初動措置

- 6 月 18 日 8:00 海上保安庁地震対策本部設置
第五管区海上保安本部地震災害対策本部設置
- 8:03 巡視船艇・航空機に被害状況調査指示

○対応勢力（のべ数）

巡視船艇：33 隻

航空機：4 機

○リエゾン派遣

延べ 9 名（現在 大阪府 1 名、高槻市 1 名）

○対応状況等

- 08:08 NAVTEX 航行警報発出
- 08:12 日本航行警報情報発出
- 08:20 海の安全情報発出
- 09:19 AIS 地震情報発出
- 12:30 第五管区海の安全情報発出（水中障害物情報）

(5) 防 衛 省の対応

・防衛省・自衛隊の対応

- (1) 活動部隊
- | | |
|-----|--|
| 陸 自 | 第3師団司令部(千僧)、第36普通科連隊(伊丹)、
中部方面航空隊(八尾)、第3後方支援連隊(千僧自衛隊
大阪地方協力本部)、自衛隊大阪地方協力本部、
自衛隊京都地方協力本部、自衛隊兵庫地方協力本部、
自衛隊滋賀地方協力本部、自衛隊三重地方協力本部 |
| 海 自 | 第23航空隊(舞鶴)、第24航空隊(小松島)、徳島教
育航空群(徳島)、舞鶴地方総監部(舞鶴)、阪神基地隊
(神戸) |
| 空 自 | 第6航空団(小松)、小松救難隊(小松)、幹部候補生学
校(奈良) |
- (2) 活動規模
- | | |
|-----|---|
| 人 員 | 約150名(延べ約245名) |
| 車 両 | 約20両(うち水タンク車1両及び水トレーラー12両)
(延べ約75両(水タンク車延べ2両及び水トレーラー
延べ約25両含む)) |
| 航空機 | 1機(延べ12機) |

・主な対応状況

【18日(月)】

- 08時00分 防衛省災害対策室設置。
- 08時04分 防衛大臣の指示
- 1 関係府省庁及び自治体と緊密に連携し、情報収集に努めること。
 - 2 被害が発生した場合に備え、万全な準備態勢を確立すること。
 - 3 今後の状況の推移に的確に対応し、災害対応に万全を期すこと。
- 08時14分 第23航空隊のSH-60×1機が離陸。
- 08時15分 第6航空団のF-15×2機が基地を離陸。
第24航空隊のSH-60×1機が離陸。
- 08時21分 中部方面航空隊のUH-1×1機(映像伝送機)が離陸。
- 08時23分 中部方面航空隊のUH-1×1機(映像伝送機)が離陸。
- 08時35分 第24航空隊のSH-60×1機が離陸。
- 08時37分 中部方面航空隊のOH-6×1機が離陸。
- 08時44分 小松救難隊のUH-60×1機が離陸。
- 08時46分 小松救難隊のU-125×1機が離陸。
- 08時48分 徳島教育航空群のTC-90×1機が離陸。
- 10時05分 第36普通科連隊のFAST-Force(人員約5名、車両2両)が高槻市に向
け駐屯地を出発。
- 12時00分 大阪府知事から第3師団長に対して、給水支援に係る災害派遣要請。

- 13時00分 第36普通科連隊の給水部隊（人員約40名、車両約10両（うち水ト
レーラー4両））が大阪府吹田市の国立循環器病研究センターに向け駐屯
地を出発。じ後、当該施設に対して、給水支援を実施。
- 13時43分 第3後方支援連隊の給水部隊（人員4名、車両2両（うち水タンク車1
両））が大阪府吹田市の国立循環器病研究センターに向け駐屯地を出発。
じ後、当該施設に対して給水支援を実施。
- 14時10分 第36普通科連隊の給水部隊が給水支援を開始。
- 17時32分 第36普通科連隊の給水部隊（人員約15名、車両約15両（うち水ト
レーラー5両））が箕面市で給水支援を実施。
- 17時45分 第36普通科連隊の給水部隊（人員約20名、車両約5両（うち水ト
レーラー4両））が高槻市で給水支援を実施。

【19日（火）】

前日に引き続き、第36普通科連隊等のLOが高槻市役所等で情報収集。
前日に引き続き、第36普通科連隊等の給水部隊が給水支援を実施。

07時03分 第3後方支援連隊の給水部隊（人員4名、車両2両（うち水タンク車1両））
が大阪府吹田市の国立循環器病研究センターにおいて給水支援を実施。

07時15分 中部方面航空隊のUH-1×1機（映像伝送機）が離陸。

08時00分 第36普通科連隊の給水部隊（人員約70名、車両約20両（うち水ト
レーラー12両））が高槻市及び箕面市で順次給水支援を実施。

○ 給水実績

日付	給水量	備考
18日（月）	約22t	6箇所
<u>19日（火）</u>	<u>約3t</u>	<u>8箇所</u>
合計	約25t	<u>14箇所</u>

○ LO派遣先

大阪府庁、京都府庁、兵庫県庁、奈良県庁、滋賀県庁、三重県庁、大阪市役所、
八尾市役所、柏原市役所、岸和田市役所、摂津市役所、和泉市役所、茨木市役所、
大東市役所、交野市役所、守口市役所、堺市役所、富田林市役所、寝屋川市役所、
高槻市役所、泉佐野市役所、貝塚市役所、羽曳野市役所、松原市役所、枚方市役所、
高石市役所、箕面市役所、伊丹市役所、門真市役所、四条畷市役所、藤井寺市役所、
吹田市役所、川西市役所、宝塚市役所、三田市役所、尼崎市役所、大津市役所、太
子町役場河南町役場、島本町役場、猪名川町役場、舞鶴市役所へ向け派遣。

(6) 金融庁の対応

- ・6月18日、金融庁災害対策室を設置。
- ・6月18日、大阪府内の金融機関等に対し、近畿財務局長及び日本銀行大阪支店長の連

名により、「平成30年大阪府北部を震源とする地震にかかる災害に対する金融上の措置について」を発出。

(7) 総務省の対応

- ・6月18日8時01分、総務省災害対策本部（長：大臣官房長）を設置
- ・6月18日、総務大臣出席により、総務省災害関係局長級会議を開催。

<被災市区町村応援職員派遣の状況>

- ・6月18日（月）8時51分、「被災市区町村応援職員確保システム」に基づき、関係機関からの情報収集・共有を開始。
- ・6月18日（月）13時00分、被災団体からの職員派遣の要請は来ていないが、現地での応援職員の要否等に係る詳細な情報収集のため、公務員課職員2名の大阪府庁への派遣を決定、14時00分出発。19時50分、大阪府庁に到着、情報収集を開始。

(8) 文部科学省等の対応

- ・6月18日8時21分、文部科学省災害情報連絡室（室長：施設企画課長）を設置
- ・大阪府、京都府、滋賀県、兵庫県、奈良県教育委員会に対し、防災態勢の強化を図るとともに、児童生徒等の安全確保及び施設の安全確保等に万全を期すよう要請（6月18日）。
- ・6月18日、地震調査研究推進本部地震調査委員会（臨時会）を開催。
- ・文部科学省災害応急対策本部（本部長：官房長）を設置（6月18日17:00）。
- ・文教施設の被害情報を収集するため、大阪大学大学院工学研究科地球総合工学専攻准教授及び文部科学省職員2名を派遣。（6月19日～）

<国立研究開発法人 防災科学技術研究所>

- ・災害関連情報を集約したクライシスレスポンスサイトを開設。（6月18日）。
 - －「災害情報集約報（第1報）」を公開
 - －「J-RISQによる面的推定震度分布のマップ」を公開
 - －「参考 防災科研 SIP 地震被害推定システムによる建物被害推定」を公開（6月18日）
 - －「解説 平成30年（2018年）6月18日 大阪府北部の地震の観測・解析結果」を公開（6月18日）
 - －「土砂災害・浸水発生危険度マップ」を公開（6月19日）
 - －「災害情報集約報」に「ライフライン」情報等を追加し、「災害情報リンク集」として拡充（6月19日）
- ・政府・自治体対応に関する支援および調査のために大阪府災害対策本部へ5名派遣。（6月18日～）
- ・現地に3名派遣予定（6月20日、6月21日）。

(9) 厚生労働省の対応

- ・ 6月18日 08:00 厚生労働省災害情報連絡室設置
- ・ 6月18日 11:00 厚生労働省災害対策本部設置

○医療救護対応状況

1) 医療関係全般

- 6月18日 大阪府 8:08 EMIS 警戒モードに切り替え。
- 大阪府 8:26 EMIS 災害モードに切り替え。
- 和歌山県 8:09 EMIS 警戒モードに切り替え。
- 京都府 8:09 EMIS 警戒モードに切り替え。
- 兵庫県 8:14 EMIS 警戒モードに切り替え。

2) DMAT の状況

- ・ 大阪府が大阪府、京都府、兵庫県、滋賀県の DMAT 派遣要請（34 隊活動または移動中）
- 大阪医療センター 2 隊、大阪急性期・総合医療センター 1 隊が大阪府災害対策本部内の DMAT 調整本部で活動中
- 大阪三島救命救急センター（高槻市：DMAT 参集拠点本部）で計 16 隊が活動または移動中
- 大阪大学医学部附属病院（吹田市：DMAT 参集拠点本部）で計 11 隊が活動又は移動中。
- 国立循環器病研究センターで計 3 隊が活動又は移動中。
- 1 病院（愛仁会しんあい病院）で 1 隊が活動中（情報収集）。

【障害者福祉関係】

- ・ 大阪府に対して、被災した要援護障害者等について、市町村より特段の配慮（被災し、利用者負担をすることが困難な者について、利用者負担の減免ができるなど）をお願いするとともに、被災した視聴覚障害者等への避難所等における情報・コミュニケーション支援について、具体的な方法や配慮等の例を周知（6月18日付け）。

【介護保険関係】

- ・ 被災した要介護高齢者等への対応について
6月18日付けで、大阪府（管内市町村）に対して、被災した要介護高齢者等について、特別な対応（被災し、利用者負担をすることが困難な者について、利用者負担の減免ができることや、介護保険施設等で災害等による定員超過利用が認められることなど）について周知し、特段の配慮を要請。また、大阪府宛発出文書について、各都道府県に対して、周知。
当該周知、要請を行ったことにつき、各都道府県にも連絡。また、同日付で、各都道府県および被災地市町に対し、被災者は被保険者証等を提示しなくても介護サービスを利用できるよう対応することを可能とする事務連絡を发出。

【医療保険関係】

通知等の発出状況

- ・6月18日付 各都道府県等に対して、災害により被災した被保険者に係る保険料(税)・一部負担金の減免を行うことができる旨を周知。
 - ※「災害により被災した国民健康保険被保険者に係る国民健康保険料(税)等の取扱いについて」(平成30年6月18日付け厚生労働省保険局国民健康保険課事務連絡)を送付。
 - ※平成25年5月に発出した事務連絡を再周知。
- ・6月18日付、各都道府県等に対して、災害により被災した被保険者に係る保険料(税)・一部負担金の減免を行うことができる旨を周知。
 - ※「大阪府を震源とする地震に係る後期高齢者医療制度の一部負担金及び保険料の取扱いについて」(平成30年6月18日付け保険局高齢者医療課事務連絡)を送付。
- ・6月18日付 全国健康保険協会、健康保険組合、健康保険組合連合会、社会保険診療報酬支払基金及び地方厚生(支)局に対して、災害その他の特別の事情がある被保険者に係る一部負担金等の徴収猶予及び減免を行うことができる旨等を周知。
 - ※「災害により被災した被保険者等に係る一部負担金等及び健康保険料の取扱い等について」(平成30年6月18日付け保険局保険課事務連絡)を送付。
- ・6月18日付 被災に伴い被災者が被保険者証を保険医療機関に提示できない場合においても、医療保険による受診が可能である旨を都道府県等に連絡。
 - ※「平成30年大阪府北部を震源とする地震による被災者に係る被保険者証等の提示について」(平成30年6月18日付け保険局医療課事務連絡)を送付。

【年金関係】

- ・6月18日付で、各市町村等に対して、災害により被災した被保険者に係る国民年金保険料の免除を行うことができる旨を周知。

【雇用関係】

- ・特例的な失業給付の支給

災害救助法の適用を受け、災害の影響を受けて事業所が休業する場合に一時的な離職を余儀なくされた方に対して雇用保険失業等給付(基本手当)を支給する特別措置を実施。

【災害ボランティア関係】

(1) 大阪府

吹田市社会福祉協議会が災害ボランティアセンターを設置(6月18日)。

- ・ボランティア募集開始:6月19日

茨木市社会福祉協議会が災害ボランティアセンターを設置(6月19日)。

- ・ボランティア募集開始:6月19日

(10) 国土交通省の対応

○6月18日9:30 第1回国土交通省災害対策本部会議を開催

○6月18日18:10 第2回国土交通省災害対策本部会議を開催

○6月19日～ 災害緊急調査のため本省災害査定官を派遣(2名)

○国土交通省として引き続き被害情報の収集・把握に努める

○所管施設等について点検中

○災害対策用ヘリコプター

・ほくりく号

6月18日 9:50 新潟空港を離陸、12:20 八尾空港到着、13:05 八尾空港離陸、15:45 八尾空港着陸、16:35 八尾空港離陸、17:05 八尾空港着陸、ヘリサット配信、撮影技師搭乗、近畿地整職員搭乗

6月19日 9:00 八尾空港離陸、11:05 八尾空港着陸、ヘリサット配信、撮影技師搭乗、近畿地整職員搭乗

・愛らんど号 9:20 高松空港を出発、10:20、大阪八尾空港に到着、10:44 八尾空港離陸、11:55 八尾空港着陸、13:05 八尾空港離陸、14:20 八尾空港着陸、ヘリサット配信予定、撮影技師搭乗、近畿地整職員搭乗

6月19日 9:15 八尾空港離陸、11:00 八尾空港着陸、11:30 八尾空港離陸(高松空港へ)、ヘリサット配信予定、撮影技師搭乗、近畿地整職員搭乗

○ホットライン 高槻市、枚方市、池田市、豊中市、茨木市、箕面市、京都市、亀岡市、長岡京市、八幡市、大山崎町、久御山町、大阪市、吹田市、寝屋川市、摂津市、交野市、島本町と連絡体制確立済み

○リエゾン (TEG-FORCE)

TEG-FORCE (リエゾン) の派遣 のべ36人・日派遣(6/18) (13人派遣中 19日12時時点)

TEG-FORCE (リエゾン以外) の派遣 のべ136人・日派遣(6/18) (109人派遣中 19日12時時点)

○災害対策用機械等出動状況【のべ45台・日派遣(6/18～)】

・近畿地整より照明車16台、散水車5台を派遣、待機中。Ku-sat1台稼働中。

○資材提供

高槻市 ブルーシート 1000枚 (支援済)

トラロープ 2ロール (支援済)

飲料水(ペットボトル) 約5,400L (支援予定)

箕面市 飲料水(ペットボトル) 約6,000L (支援済)

○国土技術政策総合研究所等の対応

9:30 国総研災害対策本部会議を開催

国土技術政策総合研究所、土木研究所及び建築研究所より、専門家派遣準備中

○観光関係

現時点で被害情報なし

日本政府観光局(JNTO) ウェブサイト英語版において、リンクにより交通機関の運行情報を発信

JNTO ツーリストインフォメーションセンターにおいて、英語、中国語、韓国語、日本語による24時間電話対応を実施

(11) 気象庁の対応

- ・ 記者会見 (6月18日 10:00、16:00)
- ・ 気象庁災害対策本部会議開催 (6月18日 10:45、19:30)
- ・ 大雨警報・注意報 (土壌雨量指数基準)、土砂災害警戒情報の発表基準を通常基準より引き下げた暫定基準による運用を開始 (18日 13時～)
- ・ JETT (気象庁防災対応支援チーム) を 18日より派遣 (大阪府、枚方市、箕面市、高槻市、茨木市、兵庫県、近畿地方整備局 のべ14名) ※TEC-FORCEの内数
- ・ JMA-MOT (気象庁機動調査班) を派遣 (大阪管区气象台、京都地方气象台) し、震度観測点の観測環境及び地震動による被害状況について現地調査を実施 (18日～)。その結果を18日以降、順次公表。
- ・ ポータルサイト (地震の発生状況、気象警報や天気予報等の防災気象情報) の開設 (18日 16:00)

(12) 消費者庁の対応

- ・ 消費者ホットライン「188」による消費生活相談の体制確保のため、大阪府、京都府、兵庫県、奈良県、滋賀県の消費者行政担当部局に対し、各府県内の消費生活センター等の被害状況の確認を依頼 (6月18日 9:30)。
- ・ 独立行政法人国民生活センターにおいて、震災に便乗した悪質商法トラブルに注意するよう注目テーマとしてセンターウェブサイトを更新 (6月18日)。
- ・ 消費者庁公式ツイッターにより、災害に便乗した悪質商法、修理・工事等に関する消費者トラブルの注意喚起を実施 (6月18日 14:53)。
- ・ 地震による被害に関連する消費者トラブルに注意するよう、消費者庁ウェブサイトの特設ページを開設し、注意喚起、相談窓口の紹介等を実施 (6月18日)。

(13) 環境省の対応

- ・ 大臣官房総務課危機管理室に環境省災害情報連絡室を設置 (6月18日 8:11)。
- ・ 環境省災害対策チームを設置 (6月18日 9:19) し、チーム会合を開催 (第1回: 6月18日 11:00～、第2回: 6月18日 19:00～、第3回: 6月19日 8:15～)。

【災害廃棄物等関係】

- ・ 6月18日 8:10に、災害廃棄物対策室から近畿地方環境事務所廃り課に被害情報の収集を指示。
- ・ 災害廃棄物処理に関して以下の旨の事務連絡を发出 (6月18日)
災害廃棄物の処理等に係る補助制度の円滑な活用
災害廃棄物の処理に係る仮置場の確保と災害廃棄物の分別の徹底

災害廃棄物に起因する害虫及び悪臭への対策

被災した太陽光発電設備の保管等について

被災したパソコンの処理について

被災した家電リサイクル法対象品目の処理について

廃石綿、感染性廃棄物やPCB廃棄物が混入した災害廃棄物について

- ・本省・近畿地方環境事務所職員及び D.Waste-Net の専門家（国立環境研究所）を大阪府下の被災自治体へ派遣し（大阪府職員同行）、災害廃棄物の発生状況を確認中（6月19日午後）。

【国立公園関係】

- ・直轄公園事業施設等について、引き続き情報収集する。

【動物愛護管理関係】

- ・震度5以上の揺れのあった8関係自治体（大阪府、京都府、滋賀県、兵庫県、奈良県、大阪市、京都市、神戸市）に対し、動物愛護管理センター等関連施設の被害状況及び動物愛護管理法に基づく特定動物（人に危害を加える恐れのある危険な動物）の逸走状況について報告の依頼済み。
- ・現在、大阪府、京都府、滋賀県、奈良県、大阪市、京都市、神戸市の8関係自治体全てに連絡がつき、現時点では関連施設の被害及び特定動物の逸走はない旨確認済み。
- ・被害の大きかった大阪府、大阪市に再度状況を確認し、現時点では関連施設の被害及び特定動物の逸走はない旨確認済み。また、動物愛護管理関係について、環境省や動物愛護管理関係団体による支援は必要ない旨確認済み。（6月18日 20:20）
- ・震度5以上の揺れのあった8関係自治体に加えて中核市（高槻市、豊中市、枚方市、大津市、尼崎市、西宮市）に対して、動物愛護センター、保健所等における犬猫等の飼養・保管及び災害対策等に関する支援の要否について確認依頼のメールを发出。（6月18日 21:15）
- ・震度5以上の揺れのあった14自治体（大阪府、京都府、滋賀県、兵庫県、奈良県、大阪市、京都市、神戸市、高槻市、豊中市、枚方市、大津市、尼崎市、西宮市）に対して、動物愛護管理センター等における犬猫等の飼養・保管及び災害対策等に関する支援の要否を確認し、現時点で支援は必要ない旨確認済み（高槻市：避難所への犬猫等ペットとの同行避難の状況は確認されているが、現時点で支援の要請はなし）（6月19日10:00）。

【地方事務所関係】

- ・近畿地方環境事務所現地災害対策本部を立ち上げ（6月18日17:25）。各課からの被害状況の報告、連絡体制、初動対応等を確認。
- ・第2回近畿地方環境事務所現地災害対策本部開催（6月19日10:00）。各課からの被害状況の報告等。

- ・避難所におけるし尿処理やペットについて状況を確認中。
- ・現時点では、大気汚染、化学物質汚染などの情報は入っていない。

【大気環境関係】

- ・固定発生源における事故の発生状況について、現時点では、震度6弱が観測された地域の大防法所管自治体（大阪府、大阪市、高槻市、枚方市、茨木市）からの情報は入っていない。
- ・アスベスト飛散防止対策の周知を図るため、震度5以上が観測された府県の大防法所管自治体（大阪府・兵庫県・京都府・滋賀県・奈良県と、同府県内の政令市・中核市・大防法特例市）に対して事務連絡を发出（6月18日 13:40）。
- ・アスベストの確認調査の相談先の紹介と、救護活動等を行う従事者向けの注意喚起用チラシの活用の周知を図るため、震度5以上が観測された府県の大防法所管自治体に対して事務連絡を发出（6月18日 20:13）。

(14) 農林水産省の対応

- ・農林水産省災害情報連絡室設置（6月18日 08:05）。
- ・水産庁災害情報連絡会議を開催（6月18日 11:30）。
- ・近畿中国森林管理局に災害対策本部を設置し、対策会議を開催（6月18日 11:45）。
- ・経営局が「大阪府北部を震源とする地震による被害農林漁業者等に対する資金の円滑な融通、既往債務の償還猶予等について」等を发出（6月18日）。
- ・食料産業局が応急用食料の供給可能量を把握。被災自治体からの要請があれば速やかに供給出来るように、改めて関係団体との連携状況を確認済み。（6月18日）。
- ・近畿中国森林管理局が京都大阪森林事務所管内のヘリコプター調査を実施（6月19日）。

(15) 経済産業省の対応

- ・災害対策室設置（6月18日 8:00）
- ・被災中小企業対策
大阪府内の12市1町に災害救助法が適用されたことを受けて被災中小企業・小規模事業者対策を実施（18日）
 - ①特別相談窓口の設置
 - ②日本政策金融公庫による災害復旧貸付（別枠で1億5,000万円など）
 - ③セーフティネット保証4号（別枠での100%保証、無担保8,000万円など）
 - ④既往債務の返済条件緩和等の実施
 - ⑤小規模企業共済災害時貸付の即時実施（原則1,000万円）

※災害救助法適用地域は以下のとおり
大阪市、豊中市、吹田市、高槻市、守口市、枚方市、茨木市、寝屋川市、箕面市、摂津市、四条畷市、交野市、三島郡島本町【18日】
- ・支援物資の準備状況
以下の物資について、自治体からの要請があれば速やかに供給できるよう、準備中。

ブルーシート、トイレ（仮設トイレ（洋式・排水洗）、簡易トイレ、携帯トイレ）、
トイレットペーパー、毛布、タオル、水、下着、歯ブラシ、石鹸/ボディシート

(16) 国土地理院の対応

- ・地震対策図を関係機関に提供
- ・電子基準点リアルタイム解析結果（地殻変動は検出されず）をホームページで公開。
- ・高槻市、枚方市、寝屋川市、茨木市、箕面市に情報収集のために職員を派遣。

7 地方自治体の対応等

- ・三重県 6月18日 9時10分 災害対策本部設置
→6月18日16時00分 災害対策本部廃止
- ・滋賀県：6月18日 8時00分 災害警戒本部設置
- ・京都府：6月18日 7時58分 災害警戒本部設置
→6月18日10時00分 災害対策本部に改組
- ・大阪府：6月18日 7時58分 災害対策本部設置
- ・兵庫県：6月18日 7時58分 災害警戒本部設置
- ・奈良県：6月18日 7時58分 災害警戒本部設置