

低気圧と梅雨前線による大雨に係る 関係省庁災害対策会議

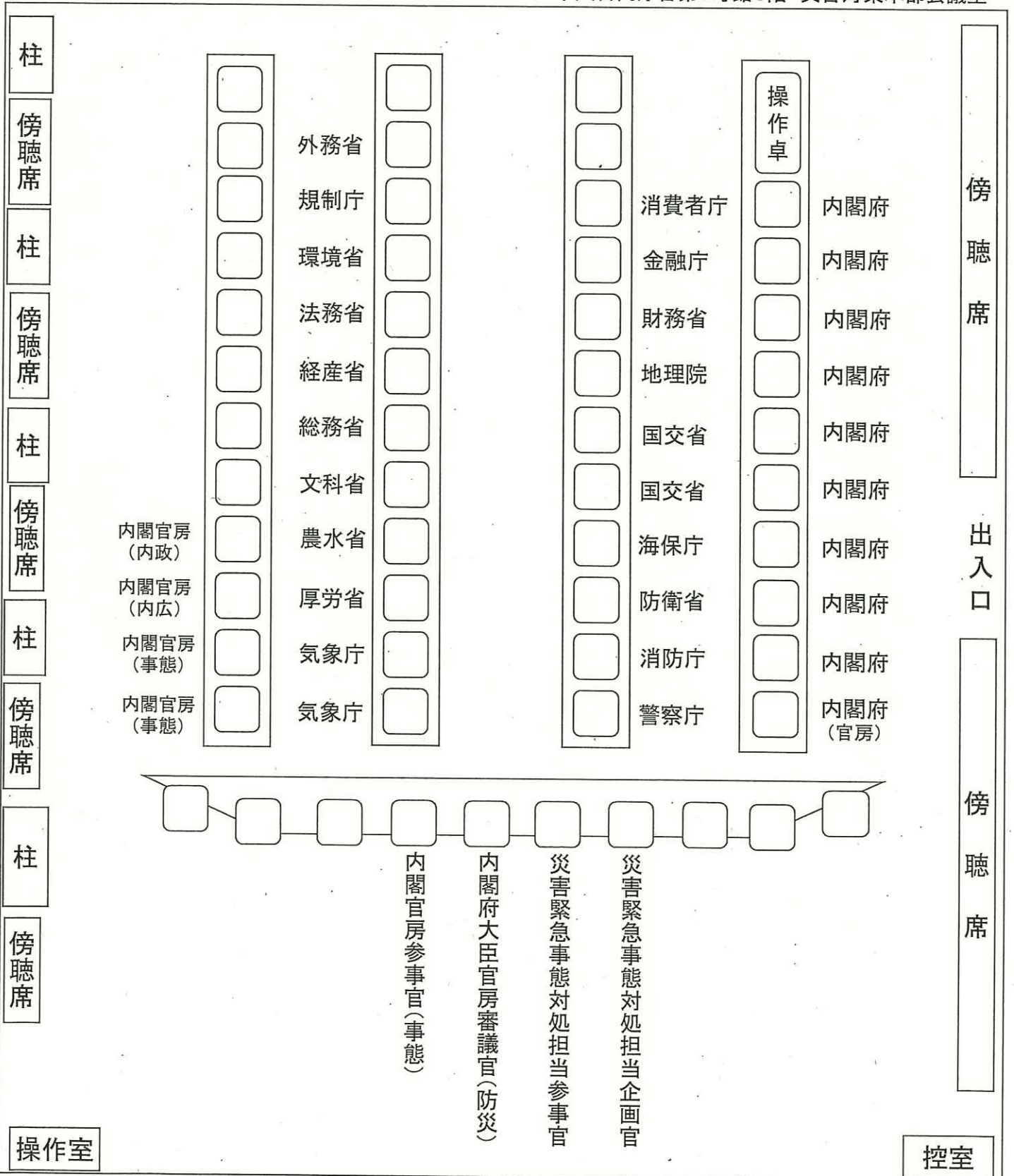
議 事 次 第

日時：平成30年7月6日（金）14：30～
場所：合同庁舎8号館3階 災害対策本部会議室

1. これまでの気象の状況と、今後の見通し
2. 被害状況及び各省庁の対応状況
3. その他

低気圧と梅雨前線による大雨に係る 関係省庁災害対策会議 配席図

平成30年7月6日(金)14:30~
中央合同庁舎第8号館3階 災害対策本部会議室



西日本と東日本における記録的な大雨について

(土砂災害、低い土地の浸水、河川の増水・氾濫に厳重に警戒)

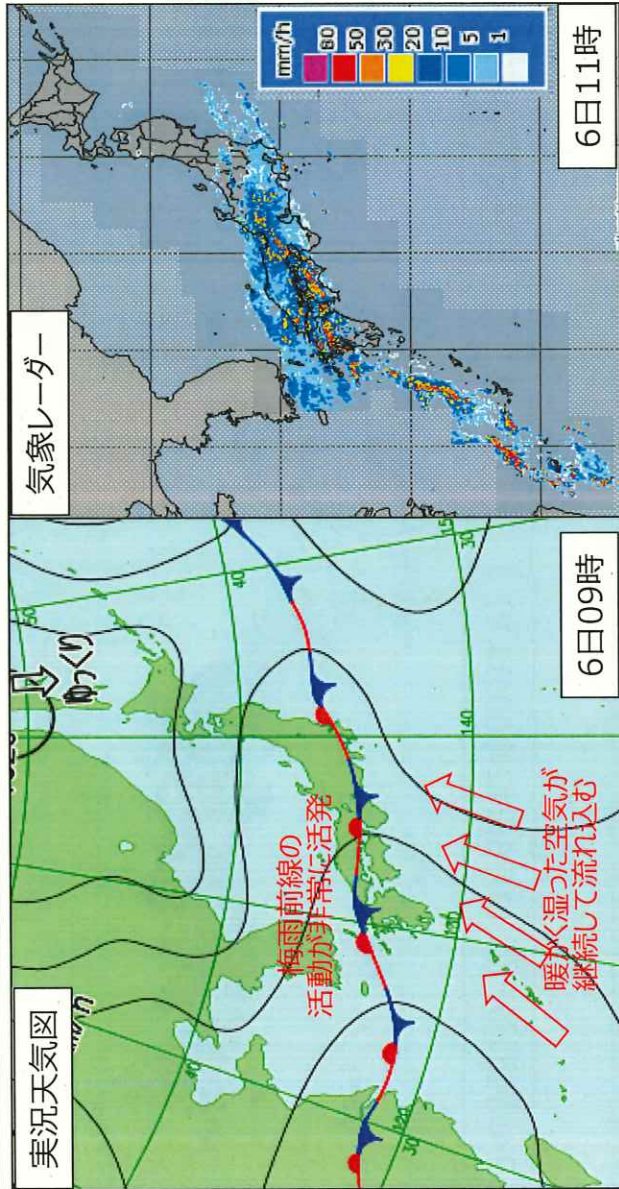
1 気象庁

平成30年7月6日14時30分

＜概況＞ 太平洋高気圧の縁に沿って暖かく湿った空気が流れ込み、西日本から東日本に停滞する梅雨前線の活動が活発となっている。この影響により、西日本及び東日本では、猛烈な雨を伴い、広い範囲で記録的な大雨となっている。

＜大雨＞ 引き続き、西日本と東日本では、猛烈な雨が断続的に明後日8日まで降り続く見込み。今後、重大な災害の発生するおそれが高く、大雨特別警報を発表する可能性がある。

＜警戒事項＞ 西日本及び東日本では、これまでの大雨により、広い範囲で地盤が緩み、河川が増水・氾濫している。土砂災害や低い土地の浸水、河川の増水・氾濫に厳重な警戒が必要。気象警報、土砂災害警戒情報、指定河川洪水予報などや、地元市町村の避難情報に留意。落雷や竜巻などの激しい突風にも注意。

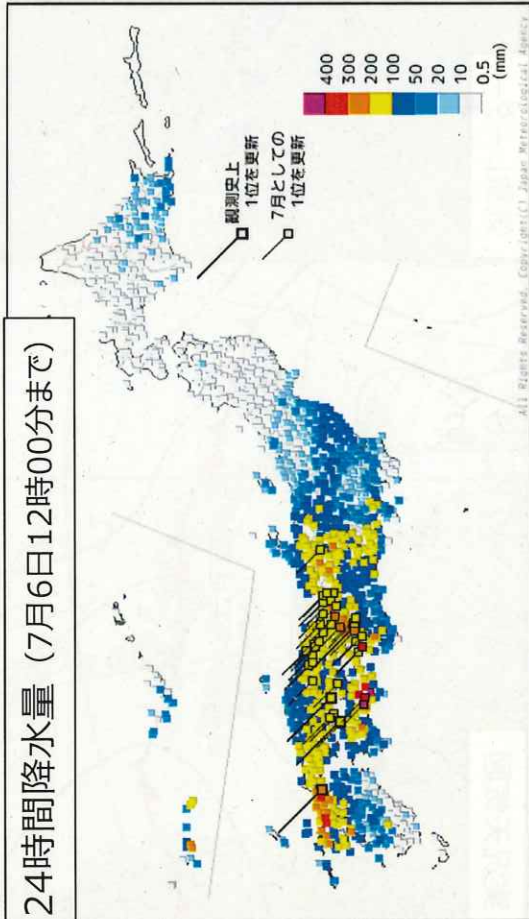


■ 予想される24時間雨量（多い所）

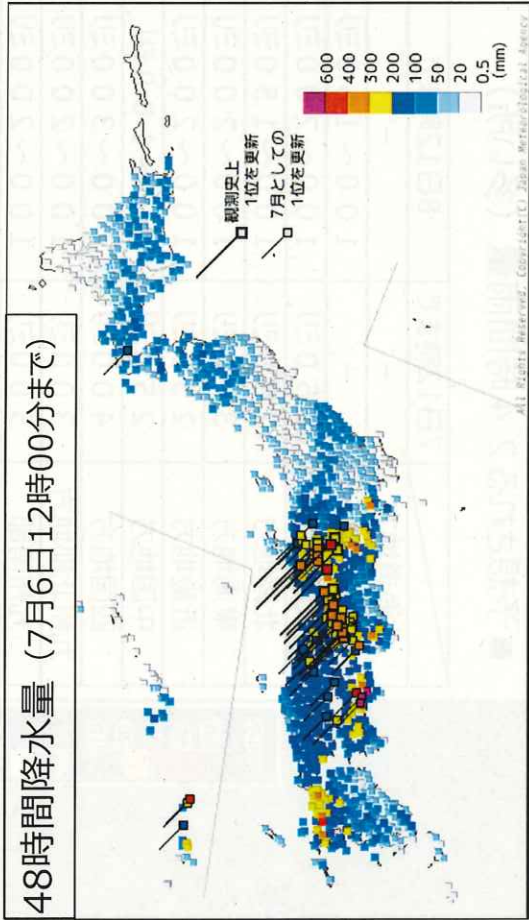
	7日12時まで	8日12時まで
北海道地方	-	-
東北地方	-	100～150ミリ
関東甲信地方	250ミリ	100～200ミリ
北陸地方	200ミリ	100～150ミリ
東海地方	300ミリ	100～200ミリ
近畿地方	250ミリ	100～200ミリ
中国地方	250ミリ	50～100ミリ
四国地方	400ミリ	200～300ミリ
九州北部地方	300ミリ	100～200ミリ
九州南部	300ミリ	100～200ミリ
奄美地方	-	-
沖縄地方	60ミリ	-

雨の状況 (24時間雨量、48時間雨量)

24時間降水量 (7月6日12時00分まで)



48時間降水量 (7月6日12時00分まで)



24時間降水量 (7月6日12時00分まで)

順位	都道府県	市町村	地点	観測値	
				mm	mm
1	高知県	馬路村	魚梁瀬(ヤナセ)	654.5	
2	高知県	香美市	繁藤(シゲトウ)	471.5	
3	高知県	香美市	大栃(オオドチ)	396.5	
4	佐賀県	佐賀市	北山(ホクザン)	384.0	
5	徳島県	三好市	京上(キョウジョウ)	357.5	
6	和歌山県	和歌山市	和歌山(ワカヤマ)	331.5	
7	福岡県	早良区	早良脇山(サワラフキヤマ)	330.0	
8	福岡県	小倉南区	東谷(ヒガシタニ)	320.5	
9	徳島県	那賀町	木頭(キトウ)	314.5	
10	福岡県	飯塚市	飯塚(イヅカ)	282.0	

48時間降水量 (7月6日12時00分まで)

順位	都道府県	市町村	地点	観測値	
				mm	mm
1	高知県	馬路村	魚梁瀬(ヤナセ)	967.5	
2	高知県	香美市	繁藤(シゲトウ)	698.0	
3	高知県	香美市	大栃(オオドチ)	634.5	
4	長野県	王滝村	御嶽山(オウタケサン)	537.5	
5	徳島県	三好市	京上(キョウジョウ)	500.0	
6	岐阜県	関市	関市板取(セキシタイドリ)	425.0	
7	佐賀県	佐賀市	北山(ホクザン)	419.5	
8	沖縄県	宮古島市	城辺(グスクベ)	410.0	
9	岐阜県	郡上市	ひるがの(ヒルガノ)	396.0	
10	徳島県	那賀町	木頭(キトウ)	392.5	

雨の警報級・注意報級の現象の期間

7月6日
9時時点の資料

	6日			7日			8日				
	6-12時	12-18時	18-24時	0-6時	6-12時	12-18時	18-24時	0-6時	6-12時	12-18時	18-24時
	北海道地方										
東北地方											
関東甲信地方											
北陸地方											
東海地方											
近畿地方											
中国地方											
四国地方											
九州北部地方											
九州南部地方											
沖縄地方											
大雨											
警報級											
注意報級											

警報級の現象が予想される期間は、前線の位置によって変わる可能性があります。各地の気象台が発表する最新の気象情報を利用してください。

今後の予想を含めた最新の情報は地元気象台が発表した気象情報をご利用ください。

(気象警報・注意報：<https://www.jma.go.jp/jp/warn/>)

平成30年台風第7号及び前線等による被害状況 及び消防機関等の対応状況について（第6報）

（これは速報であり、数値等は今後も変わることがある。）

平成30年7月6日（金）14時00分
消防庁災害対策本部
※下線部は前回からの変更点

1 気象の状況（気象庁情報）

- 前線が東日本から西日本に停滞。前線に向かって暖かく湿った空気が流れ込んでいるため、大気の状態が非常に不安定となり、前線の活動が活発化。このため、東日本から西日本では記録的な大雨となっている
- 前線は、7日から8日にかけて東日本から北日本に北上。西日本では8日にかけて停滞する見込み。また、7日朝までに前線上に低気圧が発生し、8日にかけて西日本から北日本を通過する見込み
- 西日本と東日本および沖縄地方では土砂災害、河川の増水や氾濫に厳重に警戒し、低い土地の浸水に警戒、落雷や竜巻などの激しい突風に注意

2 被害状況

人的・建物被害

都道府県名	人的被害					住家被害					非住家被害	
	死者	行方不明者	負傷者			全壊	半壊	一部破損	床上浸水	床下浸水	公共建物	その他
			重傷	軽傷	程度不明							
人	人	人	人	人	棟	棟	棟	棟	棟	棟	棟	
北海道								1	8	120		3
秋田県								1				
福島県								8				
富山県										2		
石川県										5		
福井県										1		
長野県								1				
岐阜県								5		13		
滋賀県										1		
京都府		1			1							
大阪府			1					1	4	13		
兵庫県	1		2					2		2		
奈良県								1	1	4		
鳥取県										1		
岡山県								1	2	13		
広島県	1							2		3		
山口県				3					1	27		
徳島県									2	2		
香川県				1				2				
愛媛県				1						8		
高知県		1						1				
福岡県	1			7	2			9				1
佐賀県				2								
長崎県				10						1	1	
熊本県								1		2		
大分県				2		1						1
宮崎県			1									
鹿児島県				1				1		2		
沖縄県				5								
合計	3	2	4	32	3	1		37	18	220	1	5

《死者の状況》

【兵庫県】

- ・猪名川町で50歳代男性が、水路に流され、死亡（7月5日）

【福岡県】

- ・福岡市で80歳代女性が、風にあおられ高所から転落し、死亡（7月3日）

【広島県】

- ・安芸高田市で50歳代男性が、川に流され、死亡（7月5日）

《行方不明者の状況》

【京都府】

・亀岡市で50歳代女性と連絡が取れず、水没していた女性の車両を発見、現在捜索中

【高知県】

・香南市で1名（詳細確認中）

3 避難指示等の状況（7月6日 12時00分時点）

別紙のとおり

4 地方公共団体における災害対策本部の設置状況

【岐阜県】 6月29日 16時55分 災害対策本部設置（継続設置）

【愛知県】 7月 5日 0時37分 災害対策本部設置

【三重県】 7月 5日 21時14分 災害対策本部設置

【京都府】 6月18日 10時00分 災害対策本部設置（大阪府北部を震源とする地震からの継続設置）

【広島県】 7月 5日 17時15分 災害対策本部設置

【高知県】 7月 5日 14時00分 災害対策本部設置

5 消防庁の対応

7月2日 13時30分 関係省庁災害警戒会議に応急対策室地域情報把握専門官が出席
16時41分 全都道府県、指定都市に対し「平成30年台風第7号警戒情報」を
発出

7月3日 11時30分 応急対策室長を長とする消防庁災害対策室を設置（第1次応急体制）

7月5日 15時30分 関係省庁災害警戒会議に応急対策室長が出席

7月5日 16時54分 全都道府県、指定都市に対し「低気圧と梅雨前線による大雨警戒情報」を
発出

7月6日 9時00分 国民保護・防災部長を長とする消防庁災害対策本部へ改組（第2次
応急体制）

問い合わせ先
消防庁災害対策本部
TEL 03-5253-7527
FAX 03-5253-7537

3 避難指示等の状況（7月6日12時00分時点）

都道府県名	市区町村名	避難指示(緊急)		避難勧告	
		対象世帯数	対象人数	対象世帯数	対象人数
石川県	能美市			87	238
	小計			87	238
長野県	長野市	849	1,816		
	飯田市			1,121	3,343
	駒ヶ根市			106	293
	天龍村			724	1,311
	南木曾町			85	確認中
	大桑村			31	69
	小計	849	1,816	2,067	5,016
岐阜県	高山市			9,315	22,335
	中津川市			657	1,934
	恵那市			647	1,853
	飛騨市			1,098	3,578
	郡上市	371	955	562	1,686
	下呂市	90	293	503	1,514
	坂祝町			4	17
	白川町			167	469
	小計	461	1,248	12,953	33,386
静岡県	浜松市			23,051	68,805
	沼津市			8,983	19,657
	小計			32,034	88,462
三重県	伊賀市	3,247	7,723		
	小計	3,247	7,723		
滋賀県	大津市			51	98
	彦根市			753	1,812
	小計			804	1,910
京都府	京都市	59,187	140,414	165,075	367,336
	福知山市			34,646	76,921
	綾部市			127	272
	宇治市			1,698	3,300
	亀岡市			4,519	9,605
	向日市			349	877
	長岡京市	2,492	5,820		
	八幡市			4,567	10,600
	京田辺市			606	1,818
	南丹市			14,233	32,164
	大山崎町	1,200	3,000		
	久御山町			228	579
	井手町			203	482
	和束町			1,710	4,002
	精華町			255	681
	小計	62,879	149,234	228,216	508,637

都道府県名	市区町村名	避難指示(緊急)		避難勧告	
		対象世帯数	対象人数	対象世帯数	対象人数
大阪府	堺市			845	1,859
	岸和田市	821	1,994		
	豊中市			966	確認中
	池田市			12,498	28,788
	高槻市	1,092	2,215		
	貝塚市			2,023	4,860
	枚方市	1,216	2,748		
	茨木市	58	137	9,324	21,318
	八尾市			7,903	確認中
	泉佐野市			231	894
	富田林市	28	58	1,881	3,889
	寝屋川市			571	1,275
	河内長野市			47,393	106,406
	大東市			5,924	11,981
	和泉市			7,504	18,816
	箕面市	2,075	4,791	13,432	29,607
	東大阪市			33,321	73,865
	泉南市			464	988
	四條畷市	4	10	826	2,098
	交野市	2,660	7,089		
	阪南市			803	1,705
	島本町			576	1,421
	豊能町			1,327	1,990
	能勢町			4,556	10,225
	熊取町			307	700
田尻町			1	1	
岬町	1,604	3,313	253	474	
千早赤阪村			864	2,059	
小計	9,558	22,355	153,793	325,219	
兵庫県	神戸市	238	464	48,730	104,062
	西宮市			8,500	18,900
	芦屋市			3,730	9,043
	伊丹市			127	確認中
	宝塚市			2,559	5,678
	三木市			4,833	15,971
	川西市			3,300	7,507
	三田市			151	378
	猪名川町			2,010	5,694
小計	238	464	73,940	167,233	
奈良県	大和郡山市	11	26	3,423	7,850
	生駒市	18	55	4,049	9,444
	平群町			18	40
	三郷町			6	18
小計	29	81	7,496	17,352	
鳥取県	米子市			18	35
	小計			18	35
岡山県	岡山市			755	1,801
	津山市			確認中	確認中
	玉野市			確認中	確認中
	早島町	1	4		
	里庄町			4,476	11,169
	鏡野町			4	7
	奈義町			124	298
	美咲町			1,035	2,464
小計	1	4	6,394	15,739	

都道府県名	市区町村名	避難指示(緊急)		避難勧告		
		対象世帯数	対象人数	対象世帯数	対象人数	
広島県	尾道市			3,000	6,901	
	東広島市			38	89	
	安芸高田市			2,498	5,315	
	小計			5,536	12,305	
山口県	下関市			9,124	22,811	
	宇部市			1,427	3,953	
	山口市			確認中	確認中	
	防府市			21,217	44,906	
	美祿市			1,209	2,757	
	山陽小野田市	32	79	13,418	30,022	
	小計	32	79	46,395	104,449	
徳島県	阿南市			12,533	29,865	
	三好市			803	1,375	
	那賀町			1,605	3,111	
	海陽町			243	460	
	東みよし町			231	414	
小計			15,415	35,225		
香川県	丸亀市			1,318	3,004	
	坂出市			325	831	
	観音寺市			1,322	3,564	
	さぬき市			3	7	
	土庄町			6,766	14,079	
	直島町			1,576	3,120	
	琴平町			7	17	
	多度津町			89	113	
	まんのう町			341	976	
小計			11,747	25,711		
愛媛県	宇和島市			1,059	2,177	
	大洲市			1,914	4,428	
	東温市			1,163	2,756	
	砥部町			422	825	
	内子町			7,171	16,738	
小計			11,729	26,924		
高知県	安芸市	1,629	3,595			
	南国市			22,191	47,623	
	香南市	967	2,153	4,396	9,398	
	香美市			4,046	7,947	
	大豊町	29	52	2,171	3,757	
	土佐町			1,966	3,930	
小計	2,625	5,800	34,770	72,655		
福岡県	北九州市	11,650	22,032			
	久留米市			5,762	13,480	
	飯塚市			24,477	51,496	
	行橋市			38	107	
	大野城市			1,974	4,784	
	嘉麻市			2,349	5,403	
	朝倉市			21,281	53,706	
	糸島市			3,232	8,451	
	篠栗町			888	2,081	
	須恵町			1,900	4,600	
	粕屋町			70	200	
	岡垣町			1,351	3,232	
	鞍手町			7,057	16,150	
	筑前町			1,166	3,305	
	東峰村			871	2,153	
	荏田町			8,624	18,817	
	みやこ町			397	936	
小計	11,650	22,032	81,437	188,901		
長崎県	佐世保市			104,540	248,286	
	対馬市	12	17			
	小計	12	17	104,540	248,286	
合計			91,581	210,853	829,371	1,877,683

30.7.6 1300 現在
防 衛 省

台風第7号及び前線等による大雨に係る防衛省・自衛隊の対応状況

【京都府】

1 災害派遣の概要

- (1) 要 請 日 時 平成30年7月6日(金) 01時10分
- (2) 要 請 元 京都府知事
- (3) 要 請 先 陸上自衛隊第7普通科連隊長(福知山)
- (4) 要 請 の 概 要 水防活動
- (5) 発 生 場 所 京都府京都市
- (6) 撤収要請日時 平成30年7月6日(金) 07時05分

2 災害派遣までの経緯

平成30年7月6日(金)、京都府京都市において、台風7号及びその後の大雨の影響で、京都府内の河川が増水し、氾濫危険水位に達している状況である。このため、同日01時10分、京都府知事から陸上自衛隊第7普通科連隊長に対し、水防活動(堤防補強のための土嚢積み)に係る災害派遣要請があった。

3 防衛省・自衛隊の対応

- (1) 活動部隊 陸 自 第7普通科連隊長(福知山)、中部方面後方支援隊(桂)
- (2) 活動規模 人 員 約185名
車 両 約50両
その他 LO人員2名、LO車両1両

(3) 主な対応状況

【5日(木)】

- 16時40分 第7普通科連隊長のLO(人員2名、車両1両)が京都府庁に向け駐屯地を出発

【6日(金)】

- 01時10分 京都府知事から第7普通科連隊長に対し、水防活動に係る災害派遣要請。
- 02時27分 第7普通科連隊長の偵察部隊(人員3名、車両2両)が京都府京都市久我橋付近に向け駐屯地を出発。
- 02時30分 中部方面後方支援隊の偵察部隊(人員3名、車両1両)が京都府京都市久我橋付近に向け駐屯地を出発。
- 02時40分 第7普通科連隊長の部隊(人員約20名、車両約5両)が京都府京都市久我橋付近に向け駐屯地を出発

- 03時45分以降 第7普通科連隊の部隊（人員約125名、車両約40両）が京都府京都市久我橋付近及び桂駐屯地に向け駐屯地を出発
- 05時13分 中部方面後方支援隊の部隊（人員約35名、車両4両）が京都府京都市久我橋付近に向け駐屯地を出発
- 07時05分 京都府知事から撤収要請を受け、水防活動を終了。
※ 水防作業が終了したことにより、撤収要請があったもの。

【高知県】

1 災害派遣の概要

- (1) 要請日時 平成30年7月6日（金）03時30分
- (2) 要請元 高知県知事
- (3) 要請先 陸上自衛隊第50普通科連隊長（高知）
- (4) 要請の概要 孤立者の救助
- (5) 発生場所 高知県安芸市

2 災害派遣までの経緯

平成30年7月6日（金）、台風7号及びその後の大雨の影響で、高知県内の河川が堤防を越水し、高知県安芸市で孤立者が発生したことから、同日03時30分、高知県から陸上自衛隊第50普通科連隊長に対し、孤立者の救助に係る災害派遣要請があった。

3 防衛省・自衛隊の対応

- (1) 活動部隊 陸 自 第50普通科連隊（高知）
- (2) 活動規模 人 員 約15名
車 両 3両
その他 LO人員4名、LO車両2両

(3) 主な対応状況

【6日（金）】

- 03時30分 高知県知事から第50普通科連隊長に対し、孤立者の救助に係る災害派遣要請。
- 04時35分以降 第50普通科連隊のLO（人員4名、車両2両）が高知県庁及び安芸市役所へ向け駐屯地を出発。
- 06時25分 第50普通科連隊のファストフォース（人員約15名、車両3両）が安芸市防災センターへ向け駐屯地を出発。

【福岡県】

1. 災害派遣の概要

- (1) 要請日時 平成30年7月6日(金) 09時56分
- (2) 要請元 福岡県知事
- (3) 要請先 陸上自衛隊第4師団長(福岡)
- (4) 要請の概要 人命救助
- (5) 発生場所 福岡県北九州市門司区

2. 災害派遣までの経緯

平成30年7月6日(金)、台風7号及びその後の大雨の影響で、福岡県北九州市で土砂崩れが発生し、民家に土砂が流れ込み2名が行方不明となった。このため、本日09時56分、福岡県知事から陸上自衛隊第4師団長に対し、人命救助に係る災害派遣要請があった。

3. 防衛省・自衛隊の対応

- (1) 活動部隊 陸 自 第40普通科連隊(小倉)
- (2) 活動規模 人 員 約25名
車 両 約10両
- (3) 主な対応状況

【6日(金)】

09時56分 福岡県知事から第4師団長に対し、人命救助に係る災害派遣要請。

10時26分 第40普通科連隊のFAST-Force(人員約25名、車両約10両)が現地に向け駐屯地を出発。

※福岡県庁、北九州市役所及び現地にLOを派遣。

(参考) 平成30年7月4日0840~7月4日1047 長崎県知事より災害派遣要請があり、災害派遣を実施。

6 総務省

平成 30 年 7 月 6 日 (金) 12:00 現在

総 務 省

平成 30 年台風第 7 号及び前線等による被害状況等について (第 7 報)

※ 第 2 報までは「雨竜川 (北海道) の氾濫等に係る被害状況等について」として報告

I 被害状況

1. 通信関係

	事業者 (サービス名)	被害状況等	最大被害数
固定 (注 1)	NTT 東日本	・被害なし	・被害なし
	NTT 西日本	・被害なし	・被害なし
	NTT コミュニケーションズ*	・被害なし	・被害なし
	KDDI	・被害なし	・被害なし
	ソフトバンク	・被害なし	・被害なし
携帯電話等 (注 2)	NTT ドコモ	<ul style="list-style-type: none"> ・ 8→13 局停波 (北海道 1 局、愛知県 1 局、京都府 2 局、和歌山県 1 局、高知県 6 局、福岡県 1 局、長崎県 1 局) ※北海道<small>おくしりぐんおくしりちやう</small>奥尻郡奥尻町の一部にエリア支障あり。 ※役場エリアについては支障なし。 	<ul style="list-style-type: none"> ・ 61 局停波 (山口県 2 局、長崎県 58 局、沖縄県 1 局)
	KDDI (au)	<ul style="list-style-type: none"> ・ 6→11 局停波 (京都府 3 局、高知県 3→5 局、兵庫県 1 局、静岡県 1 局、長野県 1 局) ※高知県<small>かみし</small>香美市及び<small>に</small>仁淀川町、兵庫県<small>かわにし</small>川西市、静岡県<small>はままつしてんりゆうく</small>浜松市天竜区の一部にエリア支障あり。 ※役場エリアについては支障なし。 	<ul style="list-style-type: none"> ・ 22 局停波 (長崎県 21 局、島根県 1 局)
	ソフトバンク	<ul style="list-style-type: none"> 【携帯】 ・ 9→8 局停波 (長崎県 6→5 局、鹿児島県 3 局) ※エリア支障なし。 ※役場エリアについては支障なし。 【PHS】 ・被害なし 	<ul style="list-style-type: none"> 【携帯】 ・ 54 局停波 (長崎県 43 局、鹿児島県 8 局、沖縄県 3 局) 【PHS】 ・被害なし
	UQ コミュニケーションズ*	・ 2 局停波	・ 10 局停波

6 総務省

	(長崎県2局) ※長崎県西海市の一部にエリア支障あり。 ※役場エリアについては支障なし。	(高知県1局、福岡県1局、長崎県8局)
ワイヤレスタイプランニング	・5局停波 (長崎県5局) ※サービスエリア支障なし。 ※役場エリアについては支障なし。	・9局停波 (長崎県9局)

○主な原因は伝送路断

(注1) 事業者が把握可能な範囲の情報を記載

(注2) 携帯電話等事業者が設置している基地局数は各社で異なり、停波中の基地局数は、サービス影響の規模を直接表すものではない

<防災行政無線>

被害なし。

(注) 自治体が把握可能な範囲の情報を記載

2. 放送関係

<地上波(テレビ・ラジオ)、衛星放送>

被害情報なし

<ケーブルテレビ>

7月3日大分県の杵築市(約5,880世帯)で停電により停波→復旧済み

<コミュニティ放送>

7月6日FMさせぼ(長崎県佐世保市)で大雨による漏電が原因のブレーカー断により停波(77,705世帯)→復旧済み

3. 郵便関係

・25の郵便局が窓口業務を休止(山梨県5局、岐阜県2局、京都府11局、大阪府1局、高知県5局、福岡県1局)

※累計32局休止:北海道2局、山梨県5局、岐阜県2局、京都府11局、大阪府1局、岡山県1局、徳島県1局、高知県5局、福岡県1局、鹿児島県3局

・北海道の一部地域で交通規制等により郵便物等の配達を一時中止

・交通規制等により、西日本地域で引受・配達となる郵便物等の配達が遅延

※上記以外の地域の配達状況については確認中。

II 総務省の対応状況

- 7月3日(火)8時45分、大臣官房総務課長を長とする災害警戒室を設置。
- 北海道災害対策連絡本部へリエゾンを派遣(北海道総合通信局 部長級1名)。

大臣官房総務課(調整)
電話 03-5253-5090
FAX 03-5253-5093

厚生労働省
平成30年7月6日
13時00分現在

平成30年台風第7号及び前線等による被害状況等について
(第5報)

1 厚生労働省における対応

- (1) 7/2 13:30 厚生労働省災害情報連絡室設置

2 医療関係

(1) 医療関係全般

7月6日	高知県	7:17	EMIS	警戒モードに切り替え。
	佐賀県	9:00	EMIS	警戒モードに切り替え。
	福岡県	9:10	EMIS	警戒モードに切り替え。
	長崎県	10:43	EMIS	警戒モードに切り替え。
	京都府	11:23	EMIS	警戒モードに切り替え。

(2) 医療施設（精神科病院を除く）の被害状況

長崎県・・・3病院、2診療所で一時停電していたが、現時点で復旧。
その他、現時点で被害報告無し。引き続き情報収集に努める。

(3) 医薬品・医療機器製造販売業、卸売業販売関係

医薬品・医療機器の安定供給等に係る被害情報無し。

3 生活衛生・食品安全関係

(1) 水道の被害状況（7/6 13:00現在）

全都道府県に、積極的に市町村に対し水道の被害状況について情報収集
をするよう要請。

① 断水の状況

県、市町村名	最大断水戸数	現在の断水戸数	断水期間	被害状況
【北海道】 蘭越町 (らんこしちょう)	158戸	100戸	7/5 ~	水道原水(湧水)の濁度上昇のため断水。
【岐阜県】 高山市 (たかやまし)	397戸	397戸	7/6 ~	水道原水(表流水)の濁度上昇のため断水。
【高知県】 四万十市 (しまんとし)	37戸	0戸	7/3 ~ 7/4	増水により取水口へ土砂が堆積し浄水場への導水ができなくなったため断水(解消)。
香美市 (かみし)	87戸	87戸	7/5 ~	水道管の破損等により断水。
【福岡県】 北九州市 (きたきゅうしゅうし)	1,640戸	1,640戸	7/6 ~	増水により、水道管(水管橋)が破損し断水。
【長崎県】 五島市 (ごとうし)	3,306戸	0戸	7/3 ~ 7/4	停電に伴う送水ポンプ停止等のため断水(解消)。
西海市 (さいかいし)	925戸	0戸	7/3 ~ 7/4	停電に伴う送水ポンプ停止のため断水(解消)。
佐世保市 (させぼし)	7戸	0戸	7/3 ~ 7/4	倒木による配水管破裂。仮設配管にて復旧済み。(解消)
合計	6,557戸	2,224戸		

② 応急給水の状況

- ・ 北海道蘭越町については、蘭越町の給水車にて応急給水を実施中。
- ・ 高知県香美市については、香美市の給水車2台にて応急給水を実施。
- ・ 高知県四万十市及び長崎県西海市については、応急給水終了。

4 社会福祉施設等関係

(1) 高齢者関係施設の被害状況

沖縄県八重瀬町の特別養護老人ホーム1施設においてシャッター収納カバーの一部破損、嘉手納町の有料老人ホーム1施設において雨漏り被害あり。いずれもサービス提供に影響なし。人的被害なし。引き続き情報収集に努める。

(2) 障害児・者関係施設の被害状況

沖縄県大宜味村の1件のグループホームで擁壁の一部が崩れる軽微な被害あり。人的被害はなし。引き続き情報収集に努める。

(3) 児童関係施設等の被害状況

現時点で被害報告無し。引き続き情報収集に努める。

5 心のケア・精神科病院関係

(1) 精神科病院等の被害状況

現時点で被害報告無し。引き続き情報収集に努める。

6 保健・衛生関係

(1) 人工透析

現時点で被害報告無し。引き続き情報収集に努める。

(2) その他

① 感染症指定医療機関、病原体管理施設の被害状況

現時点で被害報告無し。引き続き情報収集に努める。

② 保健衛生施設等

現時点で被害報告無し。引き続き情報収集に努める。

7 薬局、薬剤師、毒物劇物関係

(1) 薬局、薬剤師

現時点で被害報告無し。引き続き情報収集に努める。

(2) 輸血用血液製剤の供給

日本赤十字社に確認したところ、現時点では輸血用血液製剤の安定供給等に係る被害報告無し。引き続き情報収集に努める。

(3) 毒物劇物製造（輸入）業における毒物劇物取扱施設関係

現時点で毒物劇物の流出等の被害報告無し。引き続き情報収集に努める。

8 職業能力開発施設関係

(1) 職業能力開発施設の被害状況

沖縄県立浦添職業能力開発校の実習棟の屋根の一部が破損する軽微な被害あり。人的被害なし。

以上

平成30年台風第7号及び前線等に係る被害・対応状況について
(7月6日(金) 12:30時点)

平成30年7月6日
経 済 産 業 省

経済産業省関連の被害状況は、現時点で把握している限りでは以下のとおり。

1. 電 力 (6日11時30分時点)

- ・九州電力：約300戸
福岡県：約300戸
※台風第7号の影響による停電は一時解消。(4日19時21分)
(最大：約61500戸(3日17時時点))
- ・東京電力：約200戸
茨城県：約200戸
- ・中部電力：約100戸
長野県、岐阜県、愛知県
- ・関西電力：約590戸
大阪府：約30戸
京都府：約40戸
奈良県：約280戸
和歌山県：約240戸
- ・四国電力：約800戸
高知県：約500戸
愛媛県：約300戸
※東北・沖縄は停電なし

2. ガ ス

現時点で被害情報なし

3. 高圧ガス・鉱山・火薬類

現時点で被害情報なし

4. 石油 (製油所・油槽所、備蓄基地)

現時点で被害情報なし

5. 石油 (SS)

現時点で被害情報なし

6. LPガス関連施設

現時点で被害情報なし

7. コンビニエンスストア・スーパー

指定公共機関のコンビニ・スーパー29店舗で、避難勧告等により一時営業停止。

※高速道路・一般の通行止め影響により、関西及び四国の一部エリアの店舗において、30分から60分の配送遅延が発生。

【連絡先】

経済産業省大臣官房総務課

危機管理・災害対策室

山口、江澤、渡部、佐藤

電話 03-3501-1327

FAX 03-3501-1704

平成 30 年台風第 7 号及び前線等による被害状況等について

1 気象概要

○東日本から西日本に停滞している前線に向かって暖かく湿った空気が流れ込み、前線の活動が活発となり、6 日 04 時までの 24 時間雨量が高知県馬路村で 612 ミリ、長野県王滝村で 314.5 ミリ、岐阜県関市で 283 ミリを観測し 7 月の月平年値を越えるなど、広い範囲で記録的な大雨となっている。

2 出水の状況 (6:20 現在)

○石狩川水系石狩川、雨竜川

- ・石狩川 (深川市、旭川市) の無堤部から溢水し、約 71ha が浸水、家屋浸水 4 戸 (床下)、浸水解消
- ・雨竜川 (深川市、沼田町) の無堤部から溢水し、約 41ha が浸水、家屋浸水なし、浸水解消

○留萌川水系留萌川

- ・24.8k 左岸 (留萌市) 無堤部から溢水し、約 0.7ha が浸水、家屋浸水なし、浸水解消

○淀川水系桂川

- ・京都市 渡月橋付近 (嵐山地区) 無堤部から溢水し、左岸道路冠水、中州の店舗浸水

○木曾川水系長良川

- ・岐阜市 堤外の旅館街が床下浸水

(2) 都道府県管理河川

- ・(北海道) 石狩川水系ペーパン川で約 36ha に及ぶ浸水被害が発生したほか、20 以上の河川 (旭川市、沼田町、留萌市等) で浸水被害が生じた。詳細調査中
- ・(高知県) 安芸川で溢水し上流の集落 3 世帯 7 人が孤立、下流でも浸水
- ・(京都府) 淀川水系桂川 (保津川) (亀岡市) で霞堤からの溢水により田畑冠水

3 被害情報等 (消防庁 7/6 7:00 現在)

(1) 人的被害

- ・死者 2 人 (兵庫県、福岡県)、行方不明 1 人 (広島県)、重傷 4 人

(2) 住家被害

- ・床上浸水 17 棟 (北海道、大阪府、岡山県、山口県、徳島県)
- ・床下浸水 200 棟 (北海道 119、岐阜県 10、兵庫県 13、岡山県 13、山口県 27 等)

(3) 避難指示等 (7/5 14:00 現在)

- ・避難指示 1 府 3 県 4 市
(岐阜県 下呂市/大阪府 茨木市/兵庫県 神戸市/長崎県 対馬市)
- ・避難勧告 1 道 2 府 4 県 12 市 5 町

(4) 土砂災害

- ・ 1 道 1 府 13 県で 42 件の土砂災害が発生(土石流等 4、がけ崩れ 38)
(北海道 6、富山県 2、大阪府 1、兵庫県 1、山口県 1、徳島県 2、香川県 1、愛媛県 1、高知県 8、大分県 1、長崎県 8、熊本県 1、宮崎県 4、鹿児島県 3、沖縄県 2)
- ・ 土砂災害による人的被害なし、家屋一部損壊 5 戸

(5) 道路

○高速道路

- ・ 被災による通行止め：5 路線 5 区間
(E5 道央自動車道 八雲 IC～国縫 IC、E39 旭川紋別自動車道白滝 IC～丸瀬布 IC、E2A 中国自動車道 ひょうご東条～吉川 IC、E2 山陽自動車道 三木 JCT～神戸西 IC、E67 中部縦貫自動車道 高山西 IC～飛騨清見 IC)
- ・ 雨量規制等による通行止め：21 路線 31 区間
(E1A 新名神高速道路、E2A 中国自動車道、E73 岡山自動車道、E9 京都縦貫自動車道、E32 高知自動車道、E2 山陽自動車道、E93 第二神明道路北線、E88 京滋バイパス、E1 名神高速道路、E10 東九州自動車道、E41 東海北陸自動車道、E8 北陸自動車道、E27 舞鶴若狭自動車道、E67 安房峠道路、E19 中央自動車道、E18 上信越自動車道、E55 高知東部自動車道、阪神高速道路 北神戸線、阪神高速道路 神戸山手線、阪神高速道路 京都線、阪神高速道路 湾岸垂水線)

○直轄国道

- ・ 被災による通行止め：4 路線 4 区間
(国道 232 号(北海道小平町)、国道 273 号(北海道上川町)、国道 333 号(北海道遠軽町)、国道 29 号(兵庫県宍粟市))

○地方公社

- ・ 被災による通行止め：1 路線 1 区間(播但連絡道路 市川南 IC～生野北第 2IC)

○補助国道

- ・ 被災による通行止め：12 路線 16 区間

○都道府県・政令市道

- ・ 被災による通行止め：86 区間

(6) 鉄道

- ・ 18 事業者 71 路線で運転休止(再開済み 4 事業者 11 路線)

(JR 北海道：宗谷線、石北線、留萌線、富良野線、根室線、札沼線、石勝線、函館線、室蘭線 JR 東日本：大糸線/JR 東海：東海道線、中央線、高山線、飯田線、御殿場線/JR 西日本：北陸線、大糸線、越美北線、小浜線、城端線、湖西線、福知山線、加古川線、姫新線、東海道線、山陽線、山陰線、奈良線、片町線、赤穂線、草津線、関西線、播但線、舞鶴線、和歌山線、紀勢線、阪和線、桜井線、環状線、芸備線、因美線、木次線、福塩線、伯備線、呉線、宇野線、津山線、吉備線、/JR 四国：土讃線、本四備讃線、牟岐線//樽見鉄道：樽見線/嵯峨野観光鉄道：嵯峨野観光線/黒部峡谷鉄道：本線/しなの鉄道：北しなの線/阪急電鉄：宝塚線、今津北線/南海電鉄：高野線、本線/神戸電鉄：粟生線、有馬線、三田線、神戸高速線、公園都市線/叡山電鉄：鞍馬線/WILLER TRAINS：宮津線、宮福線/智頭急行：智頭線/近畿日本鉄道：信貴線/若桜鉄道：若桜線/土佐くろしお鉄道：阿佐線)

(7) 自動車

- ・ 高速バス 13 事業者 19 路線で運休又は一部運休
- ・ 自動車道 3 路線で全線通行止め

(8) 航空

- ・ ANA 1 便欠航

(9) フェリー等

- ・ 6 事業者 8 航路で運休又は一部運休 (94 事業者 114 航路で運航再開)

(10) 港湾

- ・ 長崎県の重要港湾 (福江港、郷ノ浦港、巖原港) と 7 地方港湾、熊本県の 2 地方港湾で被害を確認

(11) その他

- ・ 公園 : 都市公園 4 公園で被害を確認
- ・ 観光 : 北海道東川町の旅館 1 軒で床上浸水 (客室浸水なし)
- ・ 海岸 (水管理・国土保全局) : 本郷海岸 (山口県) で緩傾斜護岸の陥没確認 (立ち入り防止措置済み)

4 国土交通省の対応

(1) プッシュ型メールの配信

- ・ 7/3 石狩川水系及び留萌川水系の沿川 4 市 5 町でのべ 7 回実施 (北海道深川市、留萌市、旭川市、滝川市、妹背牛町、秩父別町、沼田町、雨竜町、北竜町)
- ・ 7/5 淀川水系桂川 (京都市等) で 1 回実施
- ・ 7/6 物部川水系物部川 (香美市) で 1 回実施

(2) ホットラインの確立

- ・ 水位上昇のおそれのある場合に河川事務所から沿川自治体に随時実施

(3) TEC-FORCE 等

- ・ リエゾン : のべ 87 人 (7/3~) (7/6 は 1 府 4 県 12 市に 29 名派遣)
- ・ 応急対策班 : のべ 29 人 (7/3~) (7/6 は被災状況調査班、応急対策班に 6 人派遣)
- ・ 災害対策用資機材 : のべ 153 台派遣 (7/3~)
(7/6 は排水ポンプ車 20、照明車 20、標識車 1、衛星通信車 1 の 42 台派遣)
- ・ JETT (気象庁防災対応支援チーム) : のべ 6 人派遣 (7/4~)
(北海道空知総合振興局、大阪府)

(4) 気象庁の対応

- ・ 記者会見 (7/5 14:00)
- ・ 各地の气象台において、自治体等に対して台風説明会やホットラインによる気象状況の解説等を適時実施 (13 市 17 町 3 村)

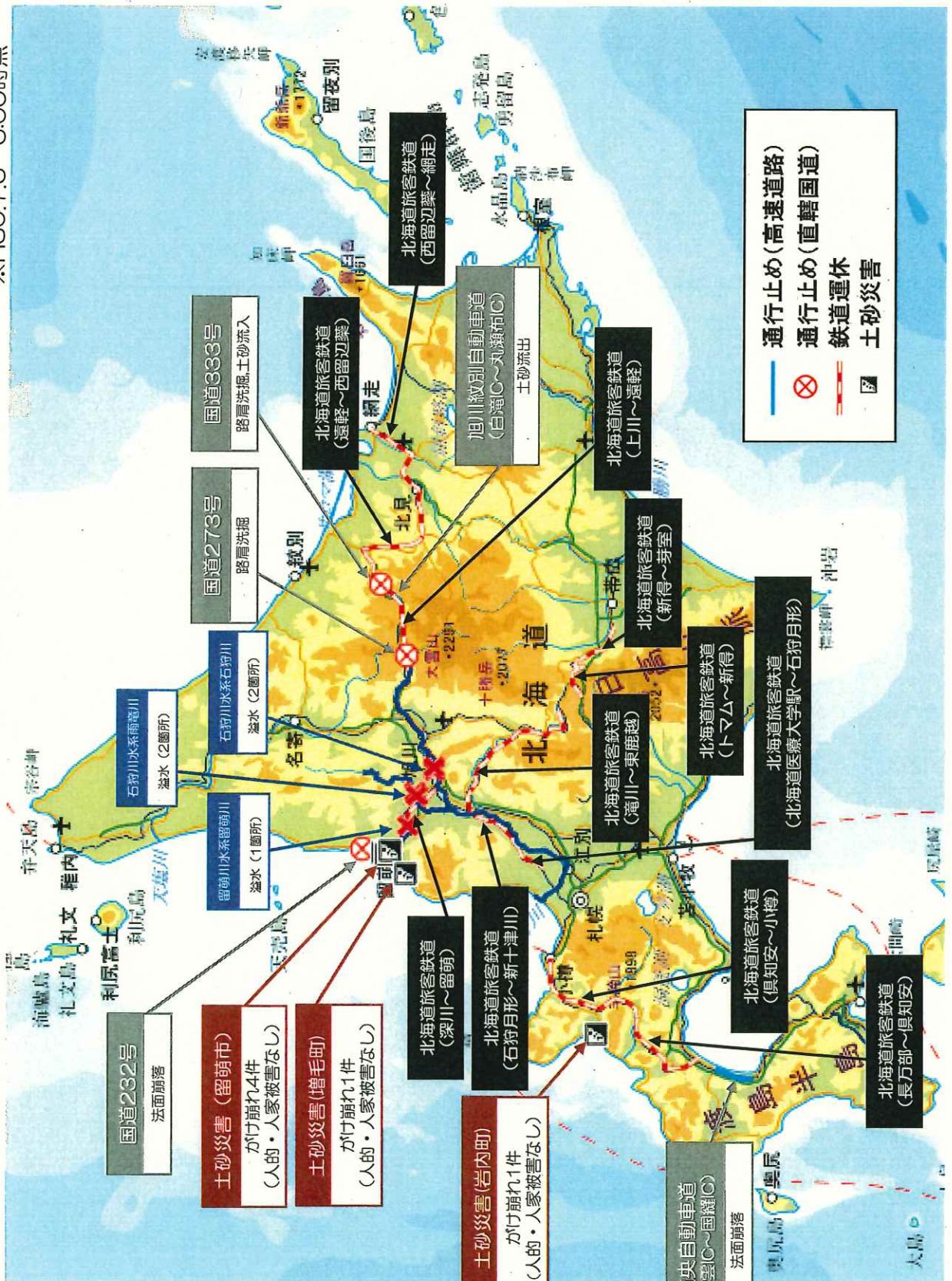
(5) 海上保安庁の対応

- ・ 沿岸部の被害状況調査を実施
- ・ 長崎県西海市江島海岸に、無人のスパット台船 (ボーリングにより海底土質調査等を行う作業船) が乗り揚げ (船体安定、油流出なし)
- ・ 長崎県川棚町川棚港内で無人小型船舶 1 隻が浸水・沈没 (船体引き揚げ、残油抜き取り完了)

平成30年台風第7号及び前線等による被害状況について（北海道地方）

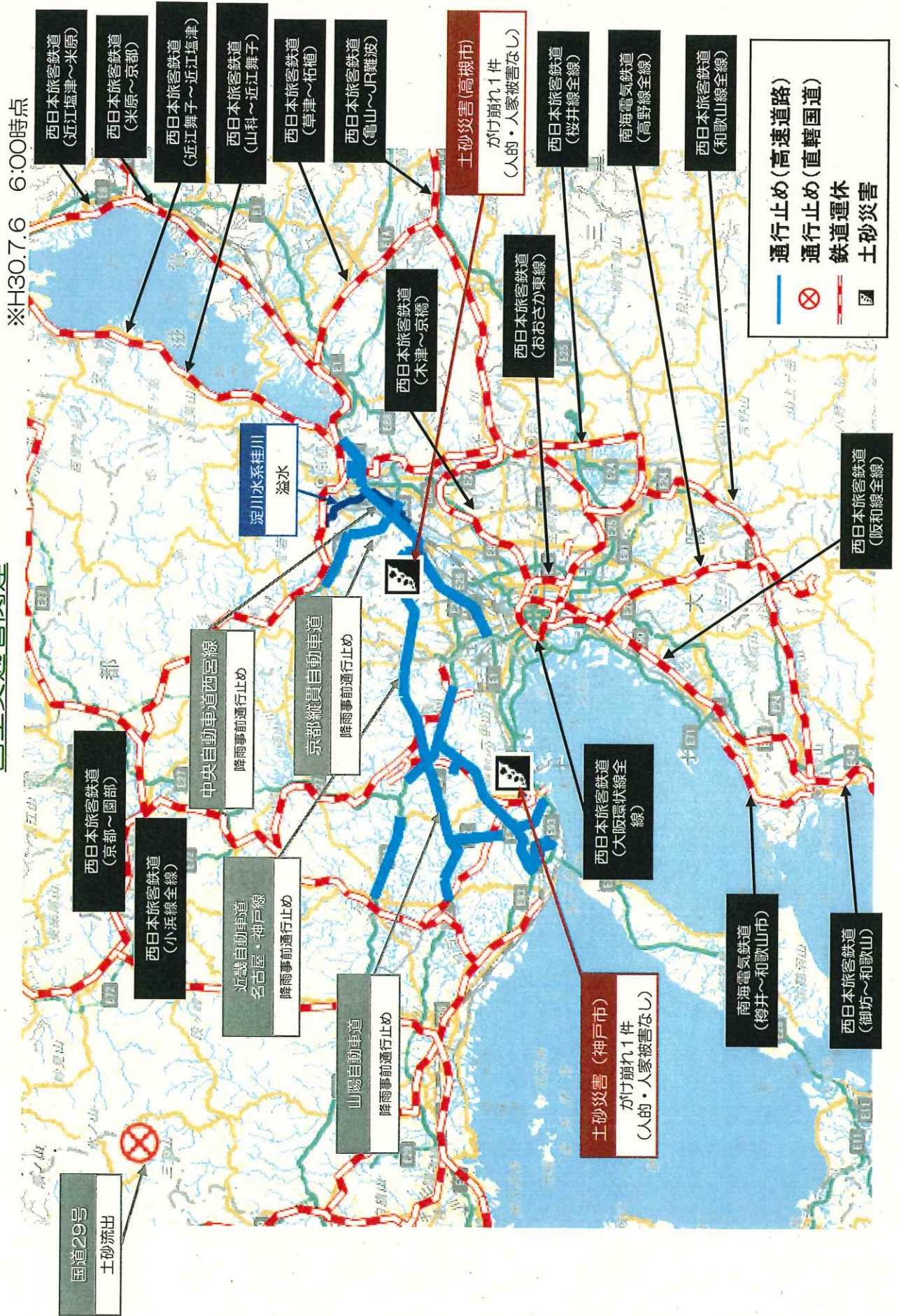
国土交通省関連

※H30.7.6 6:00時点



平成30年台風第7号及び前線等による被害状況について（近畿地方）

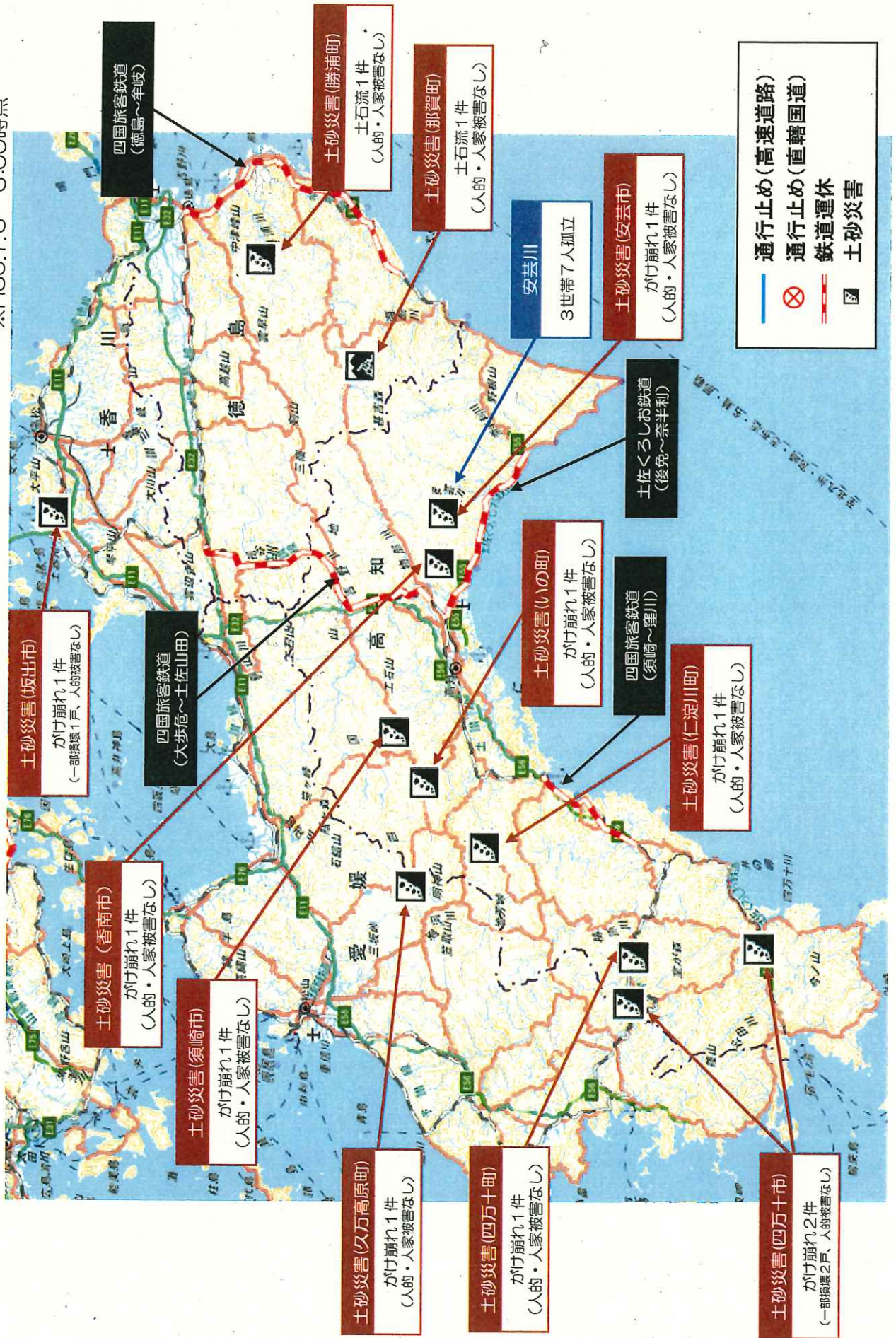
国土交通省関連



平成30年台風第7号及び前線等による被害状況について（四国地方）

国土交通省関連

※H30.7.6 6:00時点



平成 30 年台風第 7 号及び前線等による被害状況等について

※これは速報であり、数値等は今後も変わることがある。

※下線部は、前回からの変更箇所。

平成 30 年 7 月 6 日
7 時 30 分 現在
内 閣 府

1 気象状況（気象庁情報：7月6日5:00現在）

(1) 気象の概況と見通し

- ・東日本から西日本に停滞している前線に向かって暖かく湿った空気が流れ込み、大気の状態が非常に不安定となり、前線の活動が活発になっている。このため、東日本から西日本では、6日05時までの24時間雨量が高知県馬路村で622ミリ、長野県王滝村で309.5ミリ、岐阜県関市で275.5ミリを観測し7月の月平年値を超えるなど、広い範囲で記録的な大雨となっている。
- ・東日本から西日本では明日7日にかけて1時間に80ミリの雷を伴った猛烈な雨が降り、明後日8日にかけて広い範囲で記録的な大雨となるおそれがある。沖縄・奄美地方でも明日7日夕方にかけて1時間に50ミリの雷を伴った非常に激しい雨が降り、大雨となる所がある見込み。
- ・明日7日6時までの24時間に予想される雨量は、いずれも多い所で、四国地方400ミリ、関東甲信地方・東海地方・九州北部地方300ミリ、近畿地方・中国地方・九州南部地方250ミリ、北陸地方200ミリ。その後、明後日8日6時までの24時間に予想される雨量は、いずれも多い所で、関東甲信地方・東海地方・近畿地方・四国地方200から300ミリ、北陸地方・九州北部地方・九州南部地方100から200ミリ、中国地方100から150ミリの見込み。
- ・各地気象台の発表する警報・注意報、気象情報等に留意するとともに、市町村の避難勧告等に注意。東日本から西日本および沖縄地方では土砂災害、河川の増水や氾濫に厳重に警戒。低い土地の浸水に警戒。落雷や竜巻などの激しい突風に注意。

(2) 大雨等の状況（6月28日00:00～7月6日5:00）

・主な1時間降水量（アメダス観測値）

沖縄県	宮古郡多良間村	仲筋	129.0ミリ	4日17時26分まで
沖縄県	宮古島市	城辺	111.0ミリ	5日10時50分まで
高知県	安芸郡馬路村	魚梁瀬	97.0ミリ	6日0時30分まで
沖縄県	島尻郡久米島町	北原	90.0ミリ	3日10時25分まで
沖縄県	石垣市	石垣島	89.0ミリ	5日15時26分まで
山口県	下松市	下松	86.0ミリ	5日2時01分まで
徳島県	那賀郡那賀町	木頭	83.5ミリ	3日14時29分まで

長崎県	平戸市	平戸	83.5ミリ	29日10時18分まで
長崎県	島原市	島原	83.5ミリ	29日10時48分まで
沖縄県	石垣市	盛山	79.0ミリ	5日15時36分まで

・主な24時間降水量（アメダス観測値）

高知県	安芸郡馬路村	魚梁瀬	629.0ミリ	6日4時40分まで
高知県	香美市	大柘	430.0ミリ	6日4時40分まで
高知県	香美市	繁藤	382.0ミリ	6日3時00分まで
徳島県	那賀郡那賀町	木頭	362.5ミリ	4日8時40分まで
沖縄県	宮古島市	城辺	357.5ミリ	6日5時00分まで
沖縄県	島尻郡久米島町	北原	341.0ミリ	4日4時10分まで
高知県	長岡郡本山町	本山	334.0ミリ	4日6時30分まで
長野県	木曾郡王滝村	御嶽山	330.5ミリ	6日2時40分まで
宮崎県	児湯郡西米良村	西米良	322.0ミリ	3日18時40分まで
高知県	吾川郡仁淀川町	池川	312.5ミリ	4日1時50分まで

・主な期間降水量（アメダス観測値）

高知県	安芸郡馬路村	魚梁瀬	1,274.5ミリ
徳島県	那賀郡那賀町	木頭	1,087.5ミリ
高知県	香美市	大柘	1,019.0ミリ
高知県	長岡郡本山町	本山	993.0ミリ
高知県	香美市	繁藤	817.5ミリ
高知県	吾川郡仁淀川町	池川	785.0ミリ
高知県	吾川郡仁淀川町	鳥形山	781.0ミリ
長野県	木曾郡王滝村	御嶽山	773.5ミリ
岐阜県	本巣市	樽見	770.0ミリ
徳島県	勝浦郡上勝町	福原旭	715.5ミリ

(3) 強風の状況（6月28日00:00～7月6日5:00）

・主な風速（アメダス観測値）

長崎県	長崎市	野母崎	29.8m/s	(南東)	3日10時51分
沖縄県	島尻郡座間味村	慶良間	29.7m/s	(東南東)	1日20時45分
長崎県	南松浦郡新上五島町	頭ヶ島	29.6m/s	(南)	3日14時27分
沖縄県	島尻郡渡嘉敷村	渡嘉敷	26.9m/s	(南東)	2日2時16分
沖縄県	島尻郡粟国村	粟国	25.5m/s	(南南東)	2日5時56分
長崎県	五島市	上大津	24.8m/s	(南南東)	3日12時02分
北海道	幌泉郡えりも町	えりも岬	24.5m/s	(北東)	5日3時04分
沖縄県	南城市	糸数	24.3m/s	(南東)	2日1時45分
山形県	酒田市	飛鳥	23.9m/s	(西南西)	5日1時23分
愛媛県	西宇和郡伊方町	瀬戸	23.9m/s	(南)	3日16時33分

・主な瞬間風速（アメダス観測値）

沖縄県	南城市	糸数	43.7m/s	（南南東）	2日 3時 16分
長崎県	南松浦郡新上五島町	頭ヶ島	42.2m/s	（南）	3日 14時 39分
長崎県	五島市	上大津	39.1m/s	（南南東）	3日 11時 31分
沖縄県	島尻郡渡嘉敷村	渡嘉敷	39.0m/s	（東南東）	2日 1時 54分
長崎県	南松浦郡新上五島町	有川	38.8m/s	（南）	3日 14時 49分
長崎県	長崎市	野母崎	38.1m/s	（南東）	3日 10時 45分
長崎県	五島市	福江	38.0m/s	（南東）	3日 11時 26分
沖縄県	島尻郡座間味村	慶良間	37.0m/s	（東南東）	1日 20時 41分
沖縄県	うるま市	宮城島	36.1m/s	（南東）	2日 3時 30分
長崎県	大村市	大村	36.0m/s	（南東）	3日 13時 27分

2 人的・物的被害の状況（消防庁情報：7月6日7:00現在）

人的・物的被害

都道府県名	人的被害					住家被害					非住家被害	
	死者 人	行方不明者 人	負傷者			全壊 棟	半壊 棟	一部破損 棟	床上浸水 棟	床下浸水 棟	公共建物 棟	その他 棟
			重傷 人	軽傷 人	程度不明 人							
北海道									8	119		
秋田県								1				
福島県								8				
石川県										5		
福井県										1		
岐阜県								5		10		
滋賀県										1		
京都府					1							
大阪府			1					1	4	13		
兵庫県	1		2									
奈良県										4		
岡山県								1	2	13		
広島県		1								1		
山口県				3					1	27		
徳島県									2	1		
香川県				2				1				
愛媛県				1								
高知県								1				
福岡県	1			7				9				1
佐賀県				2								
長崎県				10						1	1	
熊本県								1		2		
大分県				2		1						1
宮崎県			1									
鹿児島県				1				1		2		
沖縄県				5								
合計	2	1	4	33	1	1		29	17	200	1	2

《死者の状況》

【兵庫県】

・猪名川町で50歳代男性が、水路に流され、死亡（7月5日）

【福岡県】

・福岡市で80歳代女性が、風にあおられ高所から転落し、死亡（7月3日）

3 避難指示等の状況（消防庁情報：7月6日5:30時点）

都道府県名	市区町村名	避難指示（緊急）		避難勧告	
		対象世帯数	対象人数	対象世帯数	対象人数
石川県	能美市			87	238
	小計	0	0	87	238
福井県	敦賀市			5,819	12,576
	大野市			2,211	6,594
	小計	0	0	8,030	19,170
長野県	長野市	849	1,816	15	37
	飯田市			1,121	3,343
	駒ヶ根市			106	293
	上松町			257	534
	南木曾町			85	確認中
	大桑村			31	69
	木曾町			997	2,163
	小計	849	1,816	2,612	6,439
岐阜県	高山市			21,271	52,477
	関市			940	2,644
	中津川市			657	1,934
	美濃市			438	1,110
	恵那市			647	1,853
	飛騨市			1,098	3,578
	郡上市	288	764	645	1,877
	下呂市	90	293	503	1,514
	白川町			167	469
	小計	378	1,057	26,366	67,456
滋賀県	大津市			51	98
	彦根市			753	1,812
	長浜市			712	2,041
	小計	0	0	1,516	3,951
京都府	京都市	59,187	140,414	163,998	364,165
	福知山市			34,646	76,921
	綾部市			127	272
	宇治市			1,698	3,300
	亀岡市			4,519	9,605
	向日市			349	877

	長岡京市			2,491	5,833
	八幡市			4,567	10,600
	京田辺市			606	1,818
	大山崎町			1,200	3,000
	久御山町			228	579
	井手町			203	482
	和束町			1,710	4,002
	精華町			255	確認中
	小計	59,187	140,414	216,597	481,454
大阪府	堺市			845	1,859
	豊中市			8	確認中
	池田市			12,498	28,788
	高槻市	1,092	2,215		
	貝塚市			2,023	4,860
	枚方市	1,216	2,748		
	茨木市	58	137	9,324	21,318
	泉佐野市			231	894
	富田林市			717	1,544
	寝屋川市			571	1,275
	河内長野市			47,393	106,406
	大東市			5,924	11,981
	和泉市			7,504	18,816
	箕面市	2,075	4,791	13,432	29,607
	東大阪市			33,321	73,865
	泉南市			272	641
	四條畷市			818	2,098
	交野市	2,860	7,089		
	阪南市			803	1,705
	島本町			1,720	4,072
	豊能町			1,327	1,990
	能勢町			4,556	10,225
熊取町			307	700	
岬町			7	16	
	小計	7,301	16,980	143,601	322,660
兵庫県	神戸市	226	438	48,728	104,060
	西宮市			8,500	18,900
	芦屋市			3,730	9,043

	伊丹市			127	確認中
	宝塚市			2,559	5,678
	三木市			4,833	15,971
	川西市			3,300	7,507
	三田市			151	378
	加東市			3,887	9,509
	猪名川町			2,010	5,694
	小計	226	438	77,825	176,740
奈良県	大和郡山市			2,407	5,630
	生駒市	6	20	4,049	9,444
	平群町			18	40
	三郷町			6	18
	安堵町			741	1,608
	小計	6	20	7,221	16,740
岡山県	岡山市			10,500	22,492
	津山市			確認中	確認中
	玉野市			確認中	確認中
	高梁市			確認中	確認中
	新見市			確認中	確認中
	早島町	1	4		
	里庄町			確認中	確認中
	鏡野町			確認中	確認中
	奈義町			124	298
	美咲町			1,035	2,464
	小計	1	4	11,659	25,254
広島県	東広島市			38	89
	安芸高田市			2,498	5,315
	江田島市				5,404
	小計			2,536	5,404
山口県	下関市			1,154	3,233
	小計	0	0	1,154	3,233
徳島県	阿南市			12,175	29,009
	那賀町			1,605	3,111
	海陽町			243	460
	小計	0	0	14,023	32,580
香川県	丸亀市			1,318	3,004
	坂出市			325	831

	土庄町			6,765	14,079
	直島町			1,576	3,120
	多度津町			89	113
	小計	0	0	10,073	21,147
高知県	安芸市	22	50		
	香美市			3,482	6,639
	大豊町	2,171	3,757		
	土佐町	1,966	3,930		
	小計	4,159	7,737	3,482	6,639
福岡県	朝倉市			21,281	53,706
	東峰村			871	2,153
	小計	0	0	22,152	55,859
長崎県	対馬市	12	17		
	小計	12	17	0	0
合 計		72,119	168,483	548,934	1,244,964

4 その他の状況

(1) ライフラインの状況

ア 電力（経済産業省情報：7月6日7:00現在）

- ・東京電力：約200件
神奈川県：100件未満
静岡県：約200件
- ・中部電力：約200件
長野県：約200件
- ・関西電力：約40件
大阪府：約40件
- ・四国電力：約300戸
徳島県：約300戸
- ・中国電力：約400戸
岡山県：約300戸
広島県：100戸未満
※東北・九州・沖縄は停電なし
- ・九州電力：停電解消（4日19時21分）（最大：約61500戸（3日17時時点））
※病院等の重要施設の非常電源は稼働。

イ ガス・高圧ガス・鉱山・火薬類（経済産業省情報：7月6日7:00現在）

- ・現時点で被害情報なし。

ウ 水道（厚生労働省情報：7月5日18:00現在）

【断水の状況】

県、市町村名	最大断水	現在の	断水期間	被害状況
--------	------	-----	------	------

	戸数	断水戸数		
【北海道】 蘭越町 (らんこしちょう)	158 戸	158 戸	7/5 ~	水道原水(湧水)の濁度上昇のため断水。(復旧時期未定)
【高知県】 四万十市 (しまんとし)	37 戸	0 戸	7/3~7/4	増水により取水口へ土砂が堆積し浄水場への導水ができなくなったため断水(解消)。
【長崎県】 五島市 (ごとうし)	3,306 戸	0 戸	7/3~7/4	停電に伴う送水ポンプ停止等のため断水(解消)。
西海市 (さいかいし)	925 戸	0 戸	7/3~7/4	停電に伴う送水ポンプ停止のため断水(解消)。
佐世保市 (させぼし)	7 戸	0 戸	7/3 ~7/4	倒木による配水管破裂。仮設配管にて復旧済み。(解消)
合計	4,433 戸	158 戸		

【応急給水の状況】

北海道蘭越町については、蘭越町の給水車にて応急給水を実施中。

高知県四万十市においては、四万十市の給水車1台にて応急給水を7月4日11時30分まで実施。

西海市については、日本水道協会への応援要請に基づき、長崎県内の水道事業者から4台給水車を派遣し、応急給水活動を実施(7月4日17時終了)。一部断水地域については、西海市の給水車3台にて応急給水を実施(7月4日17時から21時30分)。

エ 通信関係(総務省情報:7月6日6:30現在)

	事業者(サービス名)	被害状況等	最大被害数
(注1) 固定	NTT 東日本	・被害なし。	・被害なし
	NTT 西日本	・被害なし。	・被害なし
	NTT コミュニケーションズ	・被害なし。	・被害なし
	KDDI	・被害なし。	・被害なし
	ソフトバンク	・被害なし。	・被害なし
携帯電話等(注2)	NTT ドコモ	・7→8局停波 (北海道1局、高知県:6局、長崎県5→1局、沖縄県1→0局) ※北海道奥尻町の一部にエリア支障あり。 ※役場エリアについては支障なし。	・61局停波 (山口県2局、長崎県58局、沖縄県1局)
	KDDI (au)	・5→6局停波 (京都府3局、高知県3局、長崎県4→0局、島根県1→0局)	・22局停波 (長崎県21局、島根県1局)

		※高知県香美市の一部にエリア支障あり。 ※役場エリアについては支障なし。	
	ソフトバンク	【携帯】 ・17→9局停波 (長崎県 11→6局、鹿児島県 5→3局、沖縄県 1→0局) ※エリア支障なし。 ※役場エリアについては支障なし。 【PHS】 ・被害なし	【携帯】 ・54局停波 (長崎県 43局、鹿児島県 8局、沖縄県 3局) 【PHS】 ・被害なし
	UQコミュニケーションズ*	・3→2局停波 (長崎県 3→2局) ※長崎県西海市の一部にエリア支障あり。 ※役場エリアについては支障なし。	・10局停波 (高知県 1局、福岡県 1局、長崎県 8局)
	ワイヤレスティプランニング*	・7→5局停波 (長崎県 7→5局) ※サービスエリア支障なし。 ※役場エリアについては支障なし。	・9局停波 (長崎県 9局)

○主な原因は伝送路断

(注1) 事業者が把握可能な範囲の情報を記載

(注2) 携帯電話等事業者が設置している基地局数は各社で異なり、停波中の基地局数は、サービス影響の規模を直接表すものではない

<防災行政無線>

被害なし。

(注) 自治体が把握可能な範囲の情報を記載

オ 石油（製油所・油槽所・備蓄基地）（経済産業省情報：7月6日7:00現在）

・現時点で被害情報なし

カ 石油（SS）（経済産業省情報：7月6日7:00現在）

・現時点で被害情報なし。

キ LPガス供給関連施設（経済産業省情報：7月6日7:00現在）

・現時点で被害情報なし

ク 放送関係（総務省情報：7月6日6:30現在）

・地上波（テレビ・ラジオ）：被害情報なし

・ケーブルテレビ：7月3日大分県の杵築市（約5,880世帯）で停電により停波
→復旧済み

ケ 郵政関係（総務省情報：7月6日6:30現在）

- ・ 19の郵便局が窓口業務を休止（山梨県5局、岐阜県1局、京都府11局、大阪府1局、福岡県1局）

※累計26局休止：北海道2局、山梨県5局、岐阜県1局、京都府11局、大阪府1局、岡山県1局、徳島県1局、福岡県1局、鹿児島県3局

- ・ 北海道の一部地域で交通規制等により郵便物等の配達を一時中止
- ・ 航空・船舶の欠航等により、長崎県、鹿児島県島しょ部、沖縄県を引受・配達地域とする郵便物等の配達が遅延（長崎県の遅延は解消済み）

※上記以外の地域の配達状況については確認中。

コ 下水道関係（国土交通省情報：7月6日6:00現在）

- ・ 現時点で被害情報なし

(2) 原子力施設関係の状況（原子力規制庁調べ：7月6日6:45現在）

- ・ 被害情報なし

(3) 河川 (国土交通省情報 : 7月6日 6:00 現在)

ア 国管理河川

①一般被害 4水系 9河川 浸水家屋数 (床下 36戸)

整備局	水系	河川	市町村	地 点		浸水家屋数			家屋損壊数			田畑等浸水		被害状況
				左右岸	KP	原因	床上 (戸)	床下 (戸)	原因	全壊 (戸)	半壊 (戸)	原因	面積 (約 ha)	
北海道	石狩川	石狩川	深川市	左右岸	130.5~135.5	溢水	0	3	0	0	溢水	50	浸水解消	
北海道	石狩川	石狩川	旭川市	左右岸	135~137.5	溢水	0	1	0	0	溢水	21	浸水解消	
北海道	石狩川	石狩川	旭川市	左右岸	147.2~154.7	内水	0	0	0	0	内水	2.4	浸水解消	
北海道	石狩川	石狩川	月形町	右岸	56.0	内水	0	0	0	0	内水	21	浸水解消	
北海道	石狩川	石狩川	月形町	右岸	66.6	内水	0	0	0	0	内水	9.1	浸水解消	
北海道	石狩川	牛朱別川	旭川市	右岸	4.2	内水	0	9	0	0	内水	1.4	浸水解消	
北海道	石狩川	美瑛川	美瑛町	右岸	15.0	内水	0	0	0	0	内水	0.2	浸水解消	
北海道	石狩川	オザラッベ川	鷹栖町	左右岸	0.4~2.6	内水	0	0	0	0	内水	2.1	浸水解消	
北海道	石狩川	雨竜川	沼田町	右岸	29.4~31.0	溢水	0	0	0	0	溢水	32	浸水解消	
北海道	石狩川	雨竜川	深川市	左岸	32.0~35.0	溢水	0	0	0	0	溢水	8.9	浸水解消	
北海道	石狩川	産化美瑛川	美瑛市	左岸	7.5	内水	0	0	0	0	内水	1.0	浸水解消	
北海道	留萌川	留萌川	留萌市	左岸	24.8	溢水	0	0	0	0	溢水	0.7	浸水解消	
北海道	留萌川	留萌川	留萌市	右岸	0.2	内水	0	20	0	0			浸水解消	
北海道	留萌川	留萌川	留萌市	右岸	11.2	内水	0	0	0	0	内水	4.5	浸水解消	
北海道	留萌川	留萌川	留萌市	右岸	12.0	内水	0	0	0	0	内水	8.4	浸水解消	
北海道	留萌川	留萌川	留萌市	右岸	14.4	内水	0	0	0	0	内水	1.4	浸水解消	
北海道	留萌川	留萌川	留萌市	右岸	22.8	内水	0	0	0	0	内水	0.3	浸水解消	
北海道	留萌川	留萌川	留萌市	右岸	23.2	内水	0	0	0	0	内水	0.6	浸水解消	
北海道	留萌川	留萌川	留萌市	右岸	23.6	内水	0	0	0	0	内水	0.7	浸水解消	
北海道	留萌川	留萌川	留萌市	右岸	23.6	内水	0	0	0	0	内水	0.7	浸水解消	
北海道	尻別川	尻別川	蘭越町	左岸	5.3	内水	0	0	0	0	内水	0.7	浸水縮小中	
北海道	尻別川	尻別川	蘭越町	左岸	6.6	内水	0	0	0	0	内水	1.4	浸水縮小中	
北海道	尻別川	尻別川	蘭越町	左岸	8.4	内水	0	0	0	0	内水	0.7	浸水縮小中	
北海道	尻別川	尻別川	蘭越町	左岸	10.5	内水	0	0	0	0	内水	0.7	浸水縮小中	
北海道	尻別川	尻別川	蘭越町	左岸	11.4	内水	0	0	0	0	内水	0.7	浸水縮小中	
北海道	尻別川	尻別川	蘭越町	右岸	11.5	内水	0	0	0	0	内水	1.0	浸水縮小中	
北海道	尻別川	尻別川	蘭越町	左岸	12.6	内水	0	0	0	0	内水	1.5	浸水縮小中	
北海道	尻別川	尻別川	蘭越町	左岸	13.0	内水	0	0	0	0	内水	1.0	浸水縮小中	
北海道	尻別川	尻別川	蘭越町	右岸	13.4	内水	0	0	0	0	内水	0.6	浸水縮小中	
北海道	尻別川	尻別川	蘭越町	左岸	17.1	内水	0	0	0	0	内水	1.3	浸水縮小中	
北海道	尻別川	尻別川	蘭越町	左岸	18.6	内水	0	0	0	0	内水	8.0	浸水縮小中	
北海道	尻別川	尻別川	蘭越町	右岸	18.8	内水	0	0	0	0	内水	1.6	浸水縮小中	
北海道	尻別川	尻別川	蘭越町	左岸	20.0	内水	0	0	0	0	内水	7.6	浸水縮小中	
北海道	尻別川	尻別川	蘭越町	右岸	21.2	内水	0	0	0	0	内水	1.2	浸水縮小中	
北海道	尻別川	尻別川	蘭越町	左岸	21.4	内水	0	0	0	0	内水	1.2	浸水縮小中	
中部	木曾川	長良川	岐阜市	右岸	53.0								堤外の旅館街浸水	
近畿	淀川	桂川	京都市	左岸	18.2	溢水								
九州	六角川	六角川	武雄市	右岸	28.0		0	0	0	0	内水	0.0	浸水解消	

②河川管理施設等被害 3水系 3河川 3箇所

整備局	水系	河川	市町村	地 点		被害状況		対策状況
				左右岸	KP	状態	数量 (約)	
北海道	石狩川	石狩川	愛別町	左岸	KP184.0 付近	洗掘	130m	河岸侵食 (L=130m程度) 応急復旧 (根固めブロック) 実施中
北海道	湧別川	湧別川	遠軽町			その他	1	いわね大橋橋脚沈下 (許可工作物)
北陸	梯川	梯川	小松市	左岸	10k付近	漏水	1	釜段工実施中 詳細は調査中

イ 都道府県管理河川

①一般被害 7水系 23河川 浸水家屋数 (床下 5戸)

※その他内水によるもの (床上 7戸 床下 95戸)

都道府県	水系	河川	市町村	浸水家屋数			家屋損壊数			田畑等浸水		被害状況
				原因	床上(戸)	床下(戸)	原因	全壊(戸)	半壊(戸)	原因	面積(約ha)	
北海道	石狩川	ペーパン川	旭川市	調査中		5	調査中			溢水	36	調査中
北海道	石狩川	雨粉川	旭川市	調査中			調査中			溢水	2.8	浸水縮小中
北海道	石狩川	ボン牛朱別川	当麻町	調査中			調査中			溢水	3.5	調査中
北海道	石狩川	西八号川	旭川市	調査中			調査中			溢水	1.7	調査中
北海道	石狩川	倉沼川	旭川市	調査中			調査中			溢水	1.7	調査中
北海道	石狩川	牛朱別川	旭川市	調査中			調査中			溢水	3.15	調査中
北海道	石狩川	十五号川	旭川市	調査中			調査中			溢水	0.5	調査中
北海道	石狩川	江丹別川	旭川市	調査中			調査中			溢水	3.3	調査中
北海道	石狩川	石渡川	当麻町	調査中			調査中			溢水	1	調査中
北海道	石狩川	八千代川	東神楽町	調査中			調査中			溢水	3.0	浸水縮小中
北海道	石狩川	真布川	沼田町	調査中			調査中			溢水	24	浸水変化なし
北海道	石狩川	屈狩志内川	深川市	調査中			調査中			溢水	20	浸水解消
北海道	石狩川	美業牛川	北竜町	調査中			調査中			溢水	5.5	浸水解消
北海道	石狩川	留辺薬川	上川町	調査中			調査中			溢水	1.0	調査中
北海道	石狩川	石田川	沼田町	調査中			調査中			溢水	3.0	浸水変化なし
北海道	石狩川	安足間川	上川町	調査中			調査中			溢水	2.0	調査中
北海道	石狩川	蘭留川	比布町	調査中			調査中			溢水	6.0	調査中
北海道	小平薬川	ボン神内沢川	小平町	調査中			調査中			溢水	0.4	浸水解消
北海道	古丹別川	三毛別川	苫前町	調査中			調査中			溢水	7.5	浸水解消
北海道	留萌川	タルマツ川	留萌市	調査中			調査中			溢水	6.0	浸水縮小中
北海道	佐呂間別川	小野の沢川	佐呂間町	調査中			調査中			溢水	0.14	浸水解消
北海道			旭川市	調査中	7	90	調査中					内水
石川県			加賀市	調査中		5						浸水解消
京都府	淀川	桂川	亀岡市							溢水		調査中
高知県	安芸川	安芸川	安芸市				調査中			調査中		調査中
広島県	江の川	田草川	安芸高田市									水難事故 男性1名が不明

②河川管理施設等被害

都道府県	水系	河川	市町村	被害状況		対策状況	進捗
				状態	件数		
岐阜県	神通川	苔川	高山市	護岸損壊	1	経過監視	
岐阜県	神通川	瓜巣川	高山市	護岸損壊	1	経過監視	

(4) 管理ダム (国土交通省情報: 7月6日6:00現在)

・国土交通省管理ダム (河川管理施設のダム)

ダム名	水系名	河川名	所在地道府県名	被害状況
留萌	留萌川水系	チバベリ川	北海道	<ul style="list-style-type: none"> 管理用水力発電設備電源室浸水による停電 (予備発電による電源確保済) 浸透量観測室浸水により排水ポンプ制御盤機能停止 監査廊浸水によりCCTV2基機能停止
小渋	天竜川水系	小渋川	長野県	貯水地下流部管理用通路河岸洗掘 (ブロック設置による応急復旧中)

(5) 土砂災害 (国土交通省情報: 7月6日6:00現在)

土砂災害発生状況 42件 (1道1府13県)

ア 土石流等

都道府県名	市町村名	箇所名	人的被害			人家被害		
			死者	行方不明者	負傷者	全壊	半壊	一部損壊
富山県	1件 小矢部市	1件 小森谷	二	二	二	二	二	二
徳島県	1件 那賀町	1件 蟬谷	-	-	-	-	-	-
大分県	1件 佐伯市	1件 宇目	-	-	-	-	-	1戸
鹿児島県	1件 志布志市	1件 松山町	-	-	-	-	-	-
合計	4件		名	名	名	戸	戸	1戸

イ かけ崩れ

都道府県名	市町村名	箇所名	人的被害			人家被害		
			死者	行方不明者	負傷者	全壊	半壊	一部損壊
北海道	留萌市	4件 瀬越町他	-	-	-	-	-	-
	6件 増毛町	1件 別荘	-	-	-	-	-	-
	岩内町	1件 岩内東山	-	-	-	-	-	-
富山県	1件 砺波市	1件 庄川町	二	二	二	二	二	
大阪府	1件 高槻市	1件 菟谷	二	二	二	二	二	
兵庫県	1件 神戸市	1件 中央区	二	二	二	二	二	
山口県	1件 周南市	1件 徳山	-	-	-	-	-	-
愛媛県	1件 久万高原町	1件 東川	-	-	-	-	-	-
徳島県	1件 勝浦町	1件 坂本	-	-	-	-	-	-
香川県	1件 坂出市	1件 江尻町	二	二	二	二	二	1戸
高知県	四万十市	2件 江川他	-	-	-	-	-	2戸
	須崎市	1件 上分乙	二	二	二	二	二	二
	香南市	1件 香我美町	二	二	二	二	二	二
	8件 案芸市	1件 尾川乙	二	二	二	二	二	二
	四万十町	1件 大井川	-	-	-	-	-	-
長崎県	仁淀川町	1件 長者	-	-	-	-	-	-
	いの町	1件 下八川	二	二	二	二	二	二
	佐世保市	2件 藤原町他	-	-	-	-	-	-
	8件 西海市	1件 西海町	-	-	-	-	-	-
熊本県	長与町	1件 岡郷	-	-	-	-	-	-
	時津町	4件 元村郷他	-	-	-	-	-	-
宮崎県	1件 あさぎり町	1件 皆越	-	-	-	-	-	1戸
	美郷町	1件 南郷	-	-	-	-	-	-
鹿児島県	4件 高千穂町	1件 上野	-	-	-	-	-	-
	延岡市	2件 東海町他	-	-	-	-	-	-
	2件 始良市	1件 蒲生町	-	-	-	-	-	-
沖縄県	肝付町	1件 南方	二	二	二	二	二	二
	2件 中城村	1件 奥間	二	二	二	二	二	二
	那覇市	1件 国場	-	-	-	-	-	-
合計	38件		名	名	名	戸	戸	4戸

- ・地震による地盤の緩みを考慮し、今後の雨に伴う土砂災害に警戒するため土砂災害警戒情報の発表基準を引き下げて運用

通常基準の7割：大阪府高槻市、枚方市、茨木市、箕面市

通常基準の8割：秋田県大仙市

長野県栄村

大阪府豊中市、吹田市、寝屋川市、交野市、島本町

京都市（伏見区、西京区）、亀岡市、長岡京市、八幡市、大山崎町

島根県大田市

鹿児島県鹿児島市

(6) 道 路（国土交通省情報：7月6日6:00現在）

ア 高速道路

- ・被災による通行止め：5路線5区間60.2km、
- ・雨量規制等による通行止め：21路線31区間642.5km

路線名	区間名	被災状況	備考
E39 旭川紋別自動車道	白滝IC～丸瀬布IC 16.3km	土砂流出	7/4 10:15 全面通行止め 迂回路：有り 人身・物損：無し
E1A 新名神高速道路	高槻IC～川西IC 23.7km	降雨事前通行止め	7/5 10:30～ 上下通行止め
E1A 新名神高速道路	川西IC～神戸JCT 16.8km	降雨事前通行止め	7/5 13:00～ 上下通行止め
E2A 中国自動車道	東城IC～庄原IC 30.2km	降雨事前通行止め	7/5 16:45～ 上下通行止め
E2A 中国自動車道	北房IC～東條IC 53.0km	降雨事前通行止め	7/5 19:00～ 上下通行止め
E73 岡山自動車道	有漢IC～北房JCT 8.4km	降雨事前通行止め	7/5 19:00～ 上下通行止め
E9 京都縦貫道	長岡京IC～沓掛IC 8.5km	降雨事前通行止め	7/5 19:10～ 上下通行止め
E32 高知自動車道	大豊IC～南国IC 21.0km	降雨事前通行止め	7/5 19:15～ 上下通行止め
E2A 中国自動車道	津山IC～院庄IC 10.4km	降雨事前通行止め	7/5 19:50～ 上下通行止め
E2 山陽自動車道	三木JCT～神戸西IC 9.6km	法面小崩落	7/5 20:00～ 上下通行止め
E2A 中国自動車道	宝塚IC～神戸三田IC 20.1km	降雨事前通行止め	7/5 21:00～ 上下通行止め
E2 山陽自動車道	神戸JCT～神戸北IC 2.6km	降雨事前通行止め	7/5 21:00～ 上下通行止め
E2A 中国自動車道	ひょうご東条～吉川IC 3.9km	法面小崩落	7/5 21:07～ 上下通行止め
E93 第二神明道路北線	長坂IC～永井谷JCT 2.4km (学園南IC入口閉鎖)	降雨事前通行止め	7/5 21:30～ 下り通行止め
E1A 新名神高速道路	高槻JCT～高槻IC 0.6km	降雨事前通行止め	7/5 21:45～ 上下通行止め
E9 京都縦貫道	沓掛IC～亀岡IC 10.7km	降雨事前通行止め	7/5 22:30～ 上下通行止め
E88 京滋バイパス	久御山淀IC～大山崎JCT 3.3km	降雨事前通行止め	7/5 22:40～ 上下通行止め
E9 京都縦貫道	大山崎JCT～長岡京IC 1.3km	降雨事前通行止め	7/5 22:40～ 上下通行止め
E1 名神高速道路	京都南IC～豊中IC 36.7km	降雨事前通行止め	7/5 22:40～ 上下通行止め

路線名	区間名	被災状況	備考
E39 旭川紋別自動車道	白滝IC～丸瀬布IC 16.3km	土砂流出	7/4 10:15 全面通行止め 迂回路:有り 人身・物損:無し
E1A 新名神高速道路	高槻IC～川西IC 23.7km	降雨事前通行止め	7/5 10:30～ 上下通行止め
E1A 新名神高速道路	川西IC～神戸JCT 16.8km	降雨事前通行止め	7/5 13:00～ 上下通行止め
E2A中国自動車道	東城IC～庄原IC 30.2km	降雨事前通行止め	7/5 16:45～ 上下通行止め
E2A中国自動車道	北房IC～東條IC 53.0km	降雨事前通行止め	7/5 19:00～ 上下通行止め
E73岡山自動車道	有漢IC～北房JCT 8.4km	降雨事前通行止め	7/5 19:00～ 上下通行止め
E9京都縦貫道	長岡京IC～沓掛IC 8.5km	降雨事前通行止め	7/5 19:10～ 上下通行止め
E32高知自動車道	大豊IC～南国IC 21.0km	降雨事前通行止め	7/5 19:15～ 上下通行止め
E2A中国自動車道	津山IC～院庄IC 10.4km	降雨事前通行止め	7/5 19:50～ 上下通行止め
E2山陽自動車道	三木JCT～神戸西IC 9.6km	法面小崩落	7/5 20:00～ 上下通行止め
E2A中国自動車道	宝塚IC～神戸三田IC 20.1km	降雨事前通行止め	7/5 21:00～ 上下通行止め
E2山陽自動車道	神戸JCT～神戸北IC 2.6km	降雨事前通行止め	7/5 21:00～ 上下通行止め
E2A中国自動車道	ひょうご東条～吉川IC 3.9km	法面小崩落	7/5 21:07～ 上下通行止め
E93第二神明道路北線	長坂IC～永井谷JCT 2.4km (学園南IC入口閉鎖)	降雨事前通行止め	7/5 21:30～ 下り通行止め
E1A新名神高速道路	高槻JCT～高槻IC 0.6km	降雨事前通行止め	7/5 21:45～ 上下通行止め
E9京都縦貫道	沓掛IC～亀岡IC 10.7km	降雨事前通行止め	7/5 22:30～ 上下通行止め
E88京滋バイパス	久御山淀IC～大山崎JCT 3.3km	降雨事前通行止め	7/5 22:40～ 上下通行止め
E9京都縦貫道	大山崎JCT～長岡京IC 1.3km	降雨事前通行止め	7/5 22:40～ 上下通行止め
E1名神高速道路	京都南IC～豊中IC 36.7km	降雨事前通行止め	7/5 22:40～ 上下通行止め
E93第二神明道路北線	垂水JCT～長坂IC 3km	降雨事前通行止め	7/5 24:00～ 上下通行止め
E93第二神明道路北線	長坂IC～永井谷JCT 2.4km	降雨事前通行止め	7/5 24:00～ 上り通行止め
E1名神高速道路	京都南IC～京都東IC 9.7km	降雨事前通行止め	7/6 1:20～ 上下通行止め
E2A中国自動車道	吉川IC～ひょうご東条IC 3.9km	降雨事前通行止め	7/6 2:40～ 上り通行止め
E2A中国自動車道	滝野社IC～ひょうご東条IC 11.9km	降雨事前通行止め	7/6 2:40～ 上下通行止め
E2山陽自動車道	神戸北IC～三木小野IC 25.2km	降雨事前通行止め	7/6 3:00～ 上下通行止め
E2山陽自動車道	三木JCT～神戸西IC 9.6km	降雨事前通行止め	7/6 3:00～ 上り通行止め

※解除済み

- ・ 道路名 : E10 宮崎自動車道
区間名 : えびの JCT～高原 IC 26.5km [7/3 9:04～18:10]
- ・ 道路名 : E3 九州自動車道
区間名 : えびの IC～栗野 IC 15.7km [7/3 9:04～18:10]
- ・ 道路名 : E11 高松自動車道
区間名 : 大野原 IC～川之江 JCT (下) L=11.5km [7/4 7:00～15:40] ※車線規制及びのり面変状監視継続中

- ・ 道路名 : E32 高知自動車道
区間名 : 川之江東 JCT~大豊 IC L=26.9km [7/4 4:21~13:30]
- ・ E41 東海北陸自動車道
区間名 : 白鳥 IC~荘川 IC L=21.9km [7/4 19:45~7/5 6:00]

イ 直轄国道

- ・ 被災による通行止め : 4 路線 4 区間 43.6km

路線名	区間名	被災状況	備考
国道232号	北海道留萌郡小平町字大楸~留萌郡小平町字花園	法面崩落	7/3 6:00事前通行止め、6:15法面崩落発生、17:30区間短縮 迂回路:有り 人身・物損:無し
国道333号	北海道紋別郡遠軽町下白滝~遠軽町丸瀬布南丸	路肩洗掘 土砂流入	7/3 20:00全面通行止め 7/4 10:00区間延伸 迂回路:有り 人身・物損:無し
国道273号	北海道上川郡上川町日東~上川町上越	路肩洗掘	7/4 11:00全面通行止め 迂回路:有り 人身・物損:無し
国道229号	久遠郡せたな町瀬棚区島歌~久遠郡せたな町瀬棚区元浦	法面崩落	7/5 8:30全面通行止め 迂回路:有り 人身・物損:無し
国道230号	札幌市南区定山溪~虻田郡喜茂別町字川上	路面冠水のため	7/5 11:00全面通行止め 迂回路:有り 人身・物損:無し

※解除済み

- 道路名 : 国道 231 号 (北海道増毛郡増毛町岩老~増毛郡増毛町別刈 (L=9.9km)) 【7/3 3:00~7/3 16:00(13時間00分)】
- 道路名 : 国道 12 号 (北海道旭川市近文 6 線 1 号~旭川市近文 6 線 2 号 (L=0.5km)) 【7/3 6:00~7/3 7:30(1時間30分)】
- 道路名 : 国道 39 号 (北海道上川郡上川町東雲~上川郡上川町東雲 (L=0.1km)) 【7/3 9:00~18:30(9時間30分)】
- 道路名 : 国道 239 号 (北海道雨竜郡幌加内町字添牛内~苫前郡苫前町字霧立 (L=23.2km)) 【7/3 7:30~7/4 16:30(33時間00分)】
- 道路名 : 国道 273 号 (北海道河東郡上士幌町三股~上川郡上川町層雲峡 (L=31.3km)) 【7/3 8:30~17:00(8時間30分)】
- 道路名 : 国道 39 号 (北海道上川郡上川町東雲~上川郡上川町東雲 (L=0.1km)) 【7/3 9:00~18:30(9時間30分)】
- 道路名 : 国道 229 号 (北海道久遠郡せたな町瀬棚区島歌~久遠郡せたな町瀬棚区元浦 (L=1.4km)) 【7/5 8:30~19:00(10時間30分)】
- 道路名 : 国道 230 号 (北海道札幌市南区定山溪~虻田郡喜茂別町字川上 (L=17.1km)) 【7/5 11:00~16:00(5時間00分)】
- 道路名 : 国道 41 号 (岐阜県飛騨市神岡町船津~飛騨市神岡町東茂住 (L=11.8km)) 【7/5 16:20~7/6 3:00(8時間40分)】
- 道路名 : 国道 8 号 (福井県越前市塚原~福井県敦賀市余座 (L=30.3km)) 【7/5 20:00~7/6 4:00(8時間00分)】

ウ 補助国道

・被災による通行止め：12路線16区間

路線名	区間名	被災状況	備考
国道433号	広島県安芸太田郡安芸太田町津浪	落石	6/30 20:20全面通行止め 迂回路：有り 人身・物損：無し
国道493号	高知県安芸郡北川村安倉	斜面崩壊	7/3 15:50全面通行止め 迂回路：有り 人身・物損：無し
国道503号	宮崎県諸塚村大字七ツ山八重	斜面崩壊	6/29 19:00全面通行止め 迂回路：有り 人身・物損：無し
国道385号	佐賀県吉野ヶ里町松隈	倒木	7/3 23:30全面通行止め 迂回路：有り 人身・物損：無し
国道442号	福岡県八女市矢部村矢部	土砂崩れ	7/4 19:10全面通行止め 迂回路：有り 人身・物損：無し
国道152号	長野県伊那市長谷栗沢 ~ 大鹿村鹿塩女高	土砂流出	7/4 8:30全面通行止め 迂回路：有り 人身・物損：無し
国道493号	高知県安芸郡北川村弘瀬	斜面崩壊	7/5 8:00全面通行止め 迂回路：無し 人身・物損：無し 孤立集落：2世帯3名
国道152号	長野県大鹿村鹿塩	土砂流出	7/5 12:10全面通行止め 迂回路：有り 人身・物損：無し
国道157号	石川県白山市白峰	法面崩落	7/5 15:30全面通行止め 迂回路：有り 人身・物損：無し
国道482号	京都府京丹後市弥栄町黒部	路面冠水	7/5 18:00 全面通行止め 迂回路：有り 人身・物損：無し
国道312号	兵庫県豊岡市梶原	路面冠水	7/5 20:50 全面通行止め 迂回路：有り 人身・物損：無し
国道420号	愛知県北設楽郡設楽町三都橋	法面崩落	7/5 18:10全面通行止め 迂回路：有り 人身・物損：無し
国道477号	滋賀県大津市伊香立途中町	土砂崩れ	7/5 21:30全面通行止め 迂回路：有り 人身・物損：無し
国道477号	京都市右京区京北周山町	土砂崩れ	7/5 22:30全面通行止め 迂回路：あり 人身・物損：無し
国道156号	岐阜県高山市荘川町	土砂流出	7/5 23:10全面通行止め 迂回路：あり 人身・物損：無し
国道477号	京都市左京区花背小布施町	土砂崩れ	7/5 23:20全面通行止め 迂回路：確認 人身・物損：無し

※解除済み

道路名：国道445号（熊本県球磨郡五木村上荒地（7/3 16:30~7/5 14:00））

道路名：国道439号（高知県高岡郡梶原町中平（7/3 19:10~7/4 16:00））

道路名：国道448号（鹿児島県肝属郡肝付町波見（7/3 12:00~7/4 20:00））

工 都道府県・政令市道

・被災による通行止め：計86区間

北海道 8区間（路肩崩壊2、法面崩落5、橋脚沈下1）

石川県 1区間（路面冠水1）

長野県3区間（法面崩落2、倒木1）

富山県2区間（土砂流出1、トンネル天頂部からの漏水1）

岐阜県 3 区間 (舗装損傷 1、倒木 1、土砂流出 1)
三重県 1 区間 (倒木 1)
滋賀県 2 区間 (土砂崩れ 1、沢水流出 1)
京都府 6 区間 (路面冠水 3、土砂崩れ 3)
大阪府 2 区間 (路面冠水 1、土砂崩れ 1)
兵庫県 13 区間 (路面冠水 9、土砂崩れ 4)
和歌山県 4 区間 (路面冠水 4)
島根県 4 区間 (法面崩落 3、路面損傷 1)
岡山県 5 区間 (法面崩落 5)
広島県 9 区間 (法面崩落 4、土砂崩れ 4、路面冠水 1)
徳島県 1 区間 (斜面崩壊 1)
愛媛県 6 区間 (法面崩落 3、路肩崩壊 1 路面陥没 1、倒木 1)
高知県 5 区間 (斜面崩落 4、路肩崩壊 1)
福岡県 1 区間 (土砂崩れ 1)
北九州市 1 区間 (土砂崩れ 1)
大分県 1 区間 (土砂流出 1)
宮崎県 6 区間 (倒木 1、土砂崩れ 4、表層流出 1)
沖縄県 2 区間 (土砂崩れ 1、路面冠水 1)

(7) 交通機関

ア 鉄道 (国土交通省情報 : 7 月 6 日 6:00 現在)

(施設の被害等)

- ・ 東海旅客鉄道 高山線 飛騨萩原～上呂間 土砂流入
- ・ 北海道旅客鉄道 留萌線 留萌駅構内 線路冠水 復旧済み
- ・ 北海道旅客鉄道 富良野線 西神楽駅構内 線路冠水 復旧済み
- ・ 北海道旅客鉄道 石北線 生野～生田原間 橋梁の橋台 土砂流出
- ・ 北海道旅客鉄道 函館線 黒岩駅構内 線路冠水
- ・ 北海道旅客鉄道 石北線 呼人～女満別間 線路内への水流入
- ・ 北海道旅客鉄道 函館線 倶知安～小沢間 土砂流入
- ・ 北海道旅客鉄道 函館線 小沢～銀山 線路冠水
- ・ 北海道旅客鉄道 函館線 比羅夫～倶知安 土砂流入
- ・ 西日本旅客鉄道 伯備線 足立～新郷間 土砂流入
- ・ 四国旅客鉄道 土讃線 小歩危～大步危 土砂流入 復旧済み
- ・ 近畿日本鉄道 信貴線 信貴山口～服部川間 土砂流入

(運行状況)

- ・ 18 事業者 71 路線 運転休止

事業者名	線名	運転休止区間	運転休止		運転再開		主な被害状況等
西日本旅客鉄道	山陽新幹線	神戸～西明石	7/5	22:42	7/6	始発	
東海旅客鉄道	高山線	飛騨萩原～飛騨小坂	6/29	17:22			飛騨萩原～上呂間 土砂流入
東海旅客鉄道	高山線	飛騨小坂～猪谷	7/5	21:28			
西日本旅客鉄道	高山線	猪谷～越中八尾	7/5	11:29			
西日本旅客鉄道	高山線	越中八尾～富山	7/5	15:00			
東海旅客鉄道	飯田線	中部天竜～水窪	7/5	9:00	7/5	12:54	
東海旅客鉄道	飯田線	水窪～天竜峡	7/5	9:00	7/5	15:12	
東海旅客鉄道	飯田線	中部天竜～駒ヶ根	7/6	始発			
東海旅客鉄道	東海道線	関ヶ原～米原	7/5	21:19			
東海旅客鉄道	中央線	塩尻～中津川	7/6	始発			
東海旅客鉄道	御殿場線	山北～沼津	7/6	始発			
北海道旅客鉄道	函館線	滝川～旭川	7/3	始発	7/3	19:00	
北海道旅客鉄道	宗谷線	旭川～名寄	7/3	始発	7/3	12:31	
北海道旅客鉄道	石北線	新旭川～上川	7/3	始発	7/3	16:17	
北海道旅客鉄道	留萌線	深川～留萌	7/3	始発			
北海道旅客鉄道	富良野線	富良野～旭川	7/3	始発	7/5	18:00	
北海道旅客鉄道	宗谷線	旭川～名寄	7/4	始発	7/4	16:15	
北海道旅客鉄道	宗谷線	名寄～稚内	7/4	始発	7/5	13:01	
北海道旅客鉄道	石北線	新旭川～上川	7/4	始発	7/4	14:36	
北海道旅客鉄道	石北線	上川～遠軽	7/4	始発			
北海道旅客鉄道	石北線	遠軽～西留辺蘂	7/4	16:40			橋梁の橋台土砂流出(生野～生田原間)
北海道旅客鉄道	石北線	西留辺蘂～網走	7/5	9:00			線路内への水流入(呼人～女満別間)
北海道旅客鉄道	根室線	滝川～東鹿越	7/4	始発			
北海道旅客鉄道	根室線	新得～芽室	7/5	始発			
北海道旅客鉄道	札沼線	石狩月形～新十津川	7/4	始発			
北海道旅客鉄道	札沼線	北海道医療大学駅～石狩月形	7/4	15:00			
北海道旅客鉄道	石勝線	トマム～新得	7/5	始発			
北海道旅客鉄道	函館線	森～長万部	7/5	始発	7/5	20:09	線路冠水(黒岩駅構内)
北海道旅客鉄道	函館線	長万部～倶知安	7/5	始発			土砂流入(比羅夫～倶知安間)
北海道旅客鉄道	函館線	倶知安～小樽	7/5	7:30			土砂流入(倶知安～小沢間、小沢～鍾山間)
北海道旅客鉄道	室蘭線	東室蘭～長万部	7/5	始発	7/5	20:09	
西日本旅客鉄道	城端線	砺波～城端	7/5	11:53			
西日本旅客鉄道	越美北線	全線	7/5	始発			
西日本旅客鉄道	小浜線	全線	7/5	始発			
西日本旅客鉄道	北陸線	近江塩津～米原	7/5	7:42			
西日本旅客鉄道	北陸線	近江塩津～敦賀	7/5	11:18			
西日本旅客鉄道	北陸線	南条～北鯖江	7/5	17:35			
西日本旅客鉄道	北陸線	敦賀～南条	7/6	始発			

西日本旅客鉄道	北陸線	北鯖江～芦原温泉	7/6	始発		
西日本旅客鉄道	北陸線	芦原温泉～小松	7/5	6:30		
西日本旅客鉄道	大糸線	糸魚川～南小谷	7/5	7:39		
東日本旅客鉄道	大糸線	南小谷～信濃大町	7/5	17:46		
西日本旅客鉄道	湖西線	近江舞子～近江塩津	7/5	11:05		
西日本旅客鉄道	湖西線	山科～近江舞子	7/5	21:45		
西日本旅客鉄道	福知山線	宝塚～新三田	7/5	11:45		
西日本旅客鉄道	福知山線	新三田～篠山口	7/5	19:22		
西日本旅客鉄道	福知山線	篠山口～福知山	7/5	19:46		
西日本旅客鉄道	加古川線	加古川～西脇市	7/5	16:42		
西日本旅客鉄道	加古川線	西脇市～谷川	7/5	20:16		
西日本旅客鉄道	姫新線	姫路～上月	7/5	19:24		
西日本旅客鉄道	東海道線	米原～京都	7/6	始発		
西日本旅客鉄道	山陽線	西明石～姫路	7/6	始発		
西日本旅客鉄道	山陽線	姫路～上郡	7/6	始発		
西日本旅客鉄道	山陽線	兵庫～和田岬	7/6	始発		
西日本旅客鉄道	山陽線	上郡～和気	7/6	始発		
西日本旅客鉄道	山陽線	金光～白市	7/6	始発		
西日本旅客鉄道	山陰線	福知山～豊岡	7/5	14:58		
西日本旅客鉄道	山陰線	京都～園部	7/6	始発		
西日本旅客鉄道	山陰線	園部～福知山	7/5	19:53		
西日本旅客鉄道	山陰線	福知山～豊岡	7/5	14:58		
西日本旅客鉄道	山陰線	豊岡～浜坂	7/5	16:25		
西日本旅客鉄道	奈良線	全線	7/6	始発		
西日本旅客鉄道	赤穂線	相生～備前福河	7/6	始発		
西日本旅客鉄道	草津線	草津～柘植	7/6	始発		
西日本旅客鉄道	関西線	亀山～JR難波	7/6	始発		
西日本旅客鉄道	播但線	寺前～和田山	7/5	17:19		
西日本旅客鉄道	播但線	姫路～寺前	7/5	21:10		
西日本旅客鉄道	舞鶴線	全線	7/5	17:36		
西日本旅客鉄道	片町線	木津～京橋	7/6	始発		
西日本旅客鉄道	片町線	木津～松井山手	7/6	始発		
西日本旅客鉄道	片町線	久宝寺～放出	7/6	始発		
西日本旅客鉄道	和歌山線	全線	7/6	始発		
西日本旅客鉄道	紀勢線	御坊～和歌山	7/6	始発		
西日本旅客鉄道	紀勢線	和歌山～和歌山市	7/6	始発		
西日本旅客鉄道	阪和線	全線	7/6	始発		
西日本旅客鉄道	桜井線	全線	7/6	始発		
西日本旅客鉄道	環状線	全線	7/6	始発		
西日本旅客鉄道	芸備線	備中神代～東城	7/5	16:20		
西日本旅客鉄道	芸備線	東城～備後落合	7/5	12:03		
西日本旅客鉄道	芸備線	備後落合～志和口	7/5	16:05		
西日本旅客鉄道	因美線	鳥取～智頭	7/5	14:33		
西日本旅客鉄道	因美線	智頭～東津山	7/5	14:03		
西日本旅客鉄道	姫新線	美作土居～津山	7/6	始発		
西日本旅客鉄道	姫新線	津山～中国勝山	7/5	14:30		
西日本旅客鉄道	姫新線	中国勝山～新見	7/5	16:37		
西日本旅客鉄道	木次線	木次～備後落合	7/5	14:44		
西日本旅客鉄道	福塩線	福山～府中	7/6	始発		
西日本旅客鉄道	福塩線	府中～塩町	7/5	16:50		
西日本旅客鉄道	伯備線	備中高梁～新見	7/5	17:37		
西日本旅客鉄道	伯備線	新見～生山	7/5	19:11		土砂流入(足立～新郷間)
西日本旅客鉄道	呉線	三原～広	7/5	18:20		
西日本旅客鉄道	宇野線	茶屋町～宇野	7/6	始発		
西日本旅客鉄道	津山線	岡山～津山	7/6	始発		

西日本旅客鉄道	吉備線	岡山～総社	7/6	始発			
西日本旅客鉄道	赤穂線	播州赤穂～長船	7/6	始発			
四国旅客鉄道	土讃線	琴平～阿波池田	7/4	8:40	7/4	13:22	
四国旅客鉄道	土讃線	阿波池田～大歩危	7/4	始発			
四国旅客鉄道	土讃線	大歩危～土佐山田	7/3	始発			
四国旅客鉄道	土讃線	伊野～須崎	7/3	始発	7/4	8:04	
四国旅客鉄道	土讃線	須崎～窪川	7/3	始発	7/4	16:31	
四国旅客鉄道	土讃線	須崎～窪川	7/5	7:55			
四国旅客鉄道	予土線	若井～江川崎	7/3	始発	7/4	15:17	
四国旅客鉄道	予土線	江川崎～近永	7/3	8:48	7/4	15:17	
四国旅客鉄道	本四備讃線	岡山～高松	7/6	始発			
四国旅客鉄道	本四備讃線	岡山～宇多津	7/6	始発			
四国旅客鉄道	牟岐線	徳島～牟岐	7/6	始発			
九州旅客鉄道	日豊線	佐伯～延岡	7/3	始発	7/3	23:57	
九州旅客鉄道	日豊線	南宮崎～西都城	7/3	12:54	7/3	19:00	
九州旅客鉄道	日豊線	西都城～国分	7/3	10:11	7/3	22:10	
九州旅客鉄道	肥薩線	全線	7/3	始発	7/3	21:18	
九州旅客鉄道	吉都線	全線	7/3	始発	7/3	19:35	
九州旅客鉄道	日南線	全線	7/3	始発	7/3	19:34	
九州旅客鉄道	指宿枕崎線	山川～枕崎	7/3	始発	7/3	16:03	
九州旅客鉄道	日南線	南郷～志布志	7/5	5:42	7/5	10:58	
九州旅客鉄道	日豊線	南宮崎～都城	7/5	9:16	7/5	10:40	
南阿蘇鉄道	高森線	中松～高森	7/3	8:45	7/3	15:45	
松浦鉄道	西九州線	全線	7/3	9:20	7/4	始発	
嵯峨野観光鉄道	嵯峨野観光線	全線	7/5	10:01			
樽見鉄道	樽見線	神海～樽見	7/5	9:30			
黒部峡谷鉄道	本線	全線	7/5	13:32			
しなの鉄道	北しなの線	豊野～妙高高原	7/5	19:05			
阪急電鉄	宝塚線	雲雀丘花屋敷～宝塚	7/6	始発			
阪急電鉄	今津北線	仁川～宝塚	7/6	始発			
南海電鉄	高野線	全線	7/6	始発			
南海電鉄	本線	樽井～和歌山市	7/6	始発			
神戸電鉄	粟生線	鈴蘭台～押部谷	7/5	21:00			
神戸電鉄	粟生線	押部谷～粟生	7/6	始発			
神戸電鉄	有馬線	谷上～有馬温泉	7/5	20:00			
神戸電鉄	有馬線	湊川～谷川	7/6	21:00			
神戸電鉄	三田線	有馬口～岡場	7/5	20:00			
神戸電鉄	三田線	岡場～三田	7/6	始発			
神戸電鉄	神戸高速線	新開地～湊川	7/5	21:00			
神戸電鉄	公園都市線	横山～ウツティタウン中央	7/6	始発			
叡山電鉄	鞍馬線	二軒茶屋～鞍馬	7/5	15:00			
WILLER TRAINS	宮津線	全線	7/5	15:37			
WILLER TRAINS	宮福線	全線	7/5	16:29			
智頭急行	智頭線	全線	7/6	17:00			
近畿日本鉄道	信貴線	全線	7/6	始発			土砂流入(信貴山口～服部川間)
若桜鉄道	若桜線	郡家～若桜	7/5	15:16			
土佐くろしお鉄道	阿佐線	後免～奈半利	7/6	始発			

イ 自動車関係 (国土交通省情報 : 7月6日 6:00 現在)

○高速バス関係

5事業者で 8路線運休 8事業者で 11線一部運休

事業者名	路線(方面)名	被害状況	備考(運行休止区間等)
北海道中央バス(株)	札幌～遠軽	一部運休	
北海道北見バス(株)	札幌～遠軽	一部運休	
道北バス(株)	札幌～遠軽	一部運休	
沿岸バス(株)	豊富札幌線、羽幌札幌線A(特急羽幌号高速経由便)	運休	
沿岸バス(株)	羽幌札幌線B(特急はぼろ号増毛経由)	運休	
沿岸バス(株)	豊富留萌線	一部運休	
沿岸バス(株)	羽幌留萌線	一部運休	
宗谷バス(株)	稚内・札幌線	通常運行	
京王バス東(株)	新宿～上高地	運休	
加越能バス(株)	富山～名古屋線	一部運休	
富山地方鉄道(株)	富山～高岡線	一部運休	
アルピコ交通(株)	大阪・京都～上高地線	運休	
日ノ丸自動車(株)	鳥取～姫路	運休	
日ノ丸自動車(株)	鳥取～姫路	運休	
日本交通(株)	鳥取～神戸・大阪	一部運休	
日本交通(株)	倉吉・鳥取～東京	一部運休	
広交観光(株)	広島～高知	通常運行	
両備ホールディングス(株)	岡山～高知	通常運行	
下津井電鉄(株)	岡山～高知	通常運行	
ジェイアール四国バス(株)	高知～岡山線	通常運行	
ジェイアール四国バス(株)	高知～高松線	通常運行	
ジェイアール四国バス(株)	高知～徳島線	通常運行	
ジェイアール四国バス(株)	高知～松山線	通常運行	
ジェイアール四国バス(株)	高知～三宮・大阪線	通常運行	
四国高速バス(株)	高松～高知線	通常運行	
徳島バス(株)	徳島～高知線	通常運行	
伊予鉄バス(株)	松山～高知線	通常運行	
とさでん交通(株)	高知～大阪線	通常運行	
とさでん交通(株)	高知～神戸線	通常運行	
とさでん交通(株)	高知～岡山線	通常運行	
とさでん交通(株)	高知～広島線	通常運行	
とさでん交通(株)	高知～高松線	通常運行	
とさでん交通(株)	高知～松山線	通常運行	
とさでん交通(株)	高知～徳島線	通常運行	
中国ジェイアールバス(株)	広島～大阪USJ	運休	
中国ジェイアールバス(株)	京都～広島	運休	
日本交通(株)	鳥取～大阪・神戸	一部運休	
日本交通(株)	鳥取～京都	一部運休	

○路線バス関係

10 事業者で 20 路線運休 11 事業者で 21 路線一部運休

事業者名	路線(方面)名	被害状況	備考(運行休止区間等)
沿岸バス(株)	別荘雄冬線	通常運行	
沿岸バス(株)	幌延留萌線、快速幌延留萌線	一部運休	
沿岸バス(株)	初山別留萌線	一部運休	
沿岸バス(株)	上平古丹別線	通常運行	
旭川電気軌道(株)	旭山動物園線	通常運行	
旭川電気軌道(株)	旭山動物園線(急行線)、空港旭山動物園線	通常運行	
道北バス(株)	36番江丹別線	通常運行	
道北バス(株)	赤岳線(銀泉台線)	運休	
道北バス(株)	81番層雲峡線	通常運行	
道北バス(株)	大雪湖線	通常運行	
旭川中央交通(株)	米飯線	通常運行	
空知中央バス(株)	深旭線	通常運行	
空知中央バス(株)	更進線	通常運行	
(有)東ハイヤー	瀬棚須築線	一部運休	
函館バス(株)	函館木古内線	通常運行	
ジェイ・アール北海道バス株	日勝線	通常運行	
山梨交通(株)	甲府駅・芦安～広河原線	運休	
山梨交通(株)	奈良田～広河原線(21条)	運休	
南アルプス市	広河原～北沢峠	運休	
アルピコ交通(株)	乗鞍高原～乗鞍山頂(曇平)エコーライン	運休	
アルピコ交通(株)	平湯・林の木平～乗鞍山頂(曇平)スカイライン	運休	
加越能バス(株)	世界遺産バス(高岡～五箇山～白川郷)	一部運休	
加賀温泉バス(株)	温泉片山津線	通常運行	
北鉄金沢バス(株)	白山登山バス	運休	
富山地方鉄道(株)	富山～猪谷線	一部運休	
富山地方鉄道(株)	富山～神岡・平湯線	一部運休	
名阪近鉄バス(株)	大垣市	一部運休	
名阪近鉄バス(株)	大垣市	一部運休	
名阪近鉄バス(株)	垂井町	一部運休	
濃飛乗合自動車(株)	高山市	一部運休	
京阪バス(株)	「宮廷鶴飼と夕景の嵐山」(LG)コース	運休	
京阪バス(株)	「スカイバス京都」(W1/W2)コース	運休	
京阪バス(株)	「スカイバス京都ぐるっと一周ドライブ」(WA/WB)コース	運休	
京阪バス(株)	「トロッコ列車と保津川下り」Sコース	運休	
京阪バス(株)	「貴船 納涼川床料理」GKコース	運休	
京阪バス(株)	「京の紫陽花、両横綱をたずねて」FDコース	運休	
阪急バス(株)	芦屋有馬線 80系統	運休	
阪急バス(株)	芦屋有馬線 81系統	一部運休	
阪急バス(株)	宝塚～有馬温泉～JR西宮名塩 95系統	運休	
阪急バス(株)	さくらやまなみバス	運休	
阪急バス(株)	三宮有馬線	運休	
阪急バス(株)	有馬線	一部運休	
阪急バス(株)	忍頂寺線(81・89・181系統)	運休	
阪急バス(株)	北大阪ネオポリス線 23・25系統	運休	
阪急バス(株)	粟生団地線	運休	
阪急バス(株)	山下駅前～豊中センター前	一部運休	
神姫バス(株)	SKY KOBE BUS	運休	
神姫バス(株)	三宮～有馬温泉	運休	

神姫バス(株)	三宮～恵比須駅	運休	
神姫バス(株)	三宮～ネスタリゾート神戸	運休	
神姫バス(株)	三宮～西脇営業所	運休	
神姫バス(株)	三宮～三田	運休	
神姫バス(株)	三宮～神戸	一部運休	
六甲山観光(株)	六甲ケーブル山上駅～山頂駅	運休	
京都バス(株)	京都駅～大原 17系統	一部運休	
京都バス(株)	国際会館～大原 19系統	運休	
京都バス(株)	出町柳駅前～広河原 32系統	一部運休	
京都バス(株)	貴船口駅前～貴船 33系統	運休	
京都バス(株)	出町柳駅前～城山 34系統	一部運休	
京都バス(株)	国際会館駅前～鞍馬温泉 52系統	一部運休	
京都バス(株)	大原～貴船口 55系統	運休	
近江鉄道(株)	曲谷線	一部運休	
近江鉄道(株)	菅浦線	一部運休	
日ノ丸自動車(株)	智頭線	一部運休	
(有)嶺北観光	長沢～日の浦	通常運行	
(有)嶺北観光	田井～大川	通常運行	
(有)嶺北観光	冬の瀬線	通常運行	

ウ 海事関係（国土交通省情報：7月6日6:00現在）

・6事業者8航路において運休又は一部運休（94事業者114航路で運航再開）

事業者名	航路名	運航状況	被害状況
ハートランドフェリー	稚内～鷺泊～香深	一部運休	
ハートランドフェリー	江差～奥尻	運休	
ハートランドフェリー	せたな～奥尻	運休	
羽幌沿海フェリー	羽幌～天売～焼尻	運休	
酒田市	酒田～勝浦	運休	
網地島ライン	石巻～田代島～網地島	一部運休	
シイライン	青森～佐井	運休	
新日本海フェリー	新潟～小樽航路	運航再開	
新日本海フェリー	苫小牧東～(秋田)～新潟航路	運航再開	
新日本海フェリー	舞鶴～小樽航路	運航再開	
新日本海フェリー	敦賀～苫小牧東航路	一部運休	
フェリーさんふらわあ	大阪～別府航路	運航再開	
フェリーさんふらわあ	神戸～別府航路	運航再開	
フェリーさんふらわあ	大阪～志布志航路	運航再開	
名門大洋フェリー	大阪～新門司航路	運航再開	
南海フェリー	和歌山～徳島航路	運航再開	
淡路ジェムライン	明石～岩屋	運航再開	
OM神戸	神戸空港～関西空港	運航再開	
淡路関空ライン	洲本～関西空港	運航再開	
沼島汽船	沼島～土生	運航再開	
高速いえしま	家島～姫路	運航再開	
坊勢汽船	西島～坊勢～男鹿～姫路	運航再開	
高山知久	坊勢～姫路	運航再開	
坊勢渡船	坊勢～網手	運航再開	
高福ライナー	家島～姫路	運航再開	
萩海運(有)	見島～萩	運航再開	
周防灘フェリー(株)	徳山～竹田津	運航再開	
防予フェリー(株)	柳井～松山	運航再開	
周防大島松山フェリー(株)	柳井～伊保田～松山	運航再開	
平郡航路(有)	平郡～柳井	運航再開	
熊南総合事務組合	馬島～麻里布～佐合島～佐賀	運航再開	
上関町	八島～上関	運航再開	
牛島海運(有)	牛島～室積	運航再開	
(有)野島海運	野島～三田尻	運航再開	
大津島巡航(株)	大津島～徳山	運航再開	
上関航運(有)	祝島～柳井	運航再開	
隠岐汽船(株)	隠岐島～七類・境	運航再開	
島前町村組合	来居～別府	運航再開	
福山市	鞆～仙酔島	運航再開	
(株)瀬戸内クルージング	瀬戸田～尾道	運航再開	
松山・小倉フェリー	松山～小倉	運航再開	
宇和島運輸	八幡浜～臼杵	運航再開	
宇和島運輸	八幡浜～別府	運航再開	
九四オレンジフェリー	八幡浜～臼杵	運航再開	
盛運汽船	嘉島・日振～宇和島	運航再開	
盛運汽船	戸島・日振～宇和島	運航再開	
今治市	岡村～今治	運航再開	

今治市	津島～幸	運航再開	
松山市	中須賀～鹿島	運航再開	
青島海運	青島～長浜	運航再開	
田中輸送	大島～八幡浜	運航再開	
須崎市	坂内～埋立	運航再開	
宿毛市	沖の島～片島	運航再開	
宿毛フェリー	宿毛～佐伯	運航再開	
伊島連絡交通事業	伊島～答島	運航再開	
出羽島連絡事業	牟岐～出羽島	運航再開	
野母商船	福江～青方～博多	運航再開	
九州郵船	博多～杵岐～対馬	運航再開	
九州郵船	印通寺～唐津	運航再開	
九州郵船	博多～比田勝	運航再開	
安田産業汽船	時津～長崎空港～大村	運航再開	
安田産業汽船	百道(マリゾン)～海の中道	運航再開	
安田産業汽船	長崎空港～ハウスステンボス	運航再開	
福岡市	小呂島～姪浜	運航再開	
福岡市	博多～志賀島	運航再開	
福岡市	玄界島～博多	運航再開	
福岡市	能古～姪浜	運航再開	
阪九フェリー	新門司～神戸	運航再開	
阪九フェリー	新門司～泉大津	運航再開	
オーシャントランス	北九州～徳島～東京	運航再開	
北九州市	藍島～小倉	運航再開	
関門汽船	下関～門司	運航再開	
宗像市	大島～神湊～地島	運航再開	
宗像市	地島～神湊	運航再開	
新宮町	相島～新宮	運航再開	
糸島市	姫島～岐志	運航再開	
国道九四フェリー	佐賀関～三崎	運航再開	
蒲江交通	蒲江～深島	運航再開	
大入島観光フェリー	大入島～佐伯	運航再開	
佐伯市	大島～佐伯	運航再開	
やま丸	津久見～保戸島	運航再開	
三和商船	蔵之元～牛深	運航再開	
島原鉄道	口ノ津～鬼池	運航再開	
九商フェリー	熊本～島原	運航再開	
有明海自動車航送船組合	多比良～長洲	運航再開	
加唐島汽船	加唐島～呼子	運航再開	
佐賀玄海漁業協同組合	高島～唐津	運航再開	
郵正丸	馬渡島～呼子	運航再開	
唐津汽船	神集島～湊	運航再開	
川口汽船	小川島～呼子	運航再開	
五島産業汽船	鯛之浦～長崎	運航再開	
五島産業汽船	有川～佐世保	運航再開	【有川港ターミナル】海面上昇と波浪による床下浸水(7/4復旧)
西海沿岸商船	佐世保～神浦	運航再開	
西海市	釜浦～瀬戸	運航再開	
江崎海陸運送	瀬戸～松島	運航再開	
九州商船	長崎～五島	運航再開	
九州商船	佐世保～上五島	運航再開	

瀬川汽船	川内～佐世保	運航再開	
黒島旅客船	黒島～高島～相浦	運航再開	
鷹島汽船	殿ノ浦～今福	運航再開	
鷹島汽船	阿翁～御厨	運航再開	
平戸市	大島～平戸	運航再開	
長崎汽船	長崎～伊王島～高島	運航再開	
木口汽船	久賀～福江～枕島	運航再開	
黄島海運	黄島～福江	運航再開	
五島旅客船	郷ノ首～福江	運航再開	
嵯峨島旅客船	嵯峨島～貝津	運航再開	【貝津港】荒天時にポンツーンを海面から引き上げる装置があり、7/3に当該装置を使用し引き上げていたところ、台風による電線切断により、下げられなかった。(7/4復旧)
宮崎カーフェリー	宮崎～神戸	運航再開	
マリックスライン	鹿児島～那覇	運航再開	
奄美海運	鹿児島～喜界～知名	運航再開	
マルエーフェリー	鹿児島～那覇	運航再開	
甌島商船	串木野～川内～甌島	運航再開	
折田汽船	鹿児島～屋久島	運航再開	
種子屋久高速船	鹿児島～種子島・屋久島、指宿～種子島・屋久島	運航再開	
岩崎産業	鹿児島～種子島・屋久島	運航再開	
コスモライン	鹿児島～種子島～屋久島	運航再開	
屋久島町	宮之浦～口永良部～島間	運航再開	
三島村	鹿児島～三島	運航再開	
垂水フェリー	鹿児島～垂水	運航再開	
下関市	竹崎～六連島	運航再開	
下関市	蓋井島～古見	運航再開	
やまさ海運(株)	島原～三池	運航再開	【島原港】浮桟橋のアンカーチェーン切断により着桟不可(7/5復旧)

エ 航空関係（国土交通省情報：7月6日6:00現在）

■欠航便

7月2日：ANA 10便、JAL 20便、その他 6便
7月3日：ANA 135便、JAL 79便、その他 72便
7月4日：ANA 21便、JAL 12便、その他 2便
7月5日：ANA 19便、JAL 12便、その他 7便
7月6日：ANA 1便

(8) 海岸、港湾関係（国土交通省情報：7月6日6:00現在）

○港湾施設（海岸保全施設含む）

都道府県名	管理者名	港格	港湾名	港湾地区名・海岸名及び被害状況等
長崎県	長崎県	重要	福江港	乗船用連絡通路の屋根材剥離、ターミナル前の歩道の屋根材剥離
長崎県	長崎県	重要	郷ノ浦港	乗船用連絡通路の屋根材剥離
長崎県	長崎県	重要	厳原港	施工中の物揚場上部破損、乗船用浮桟橋の渡版のずれ
長崎県	長崎県	地方	時津港	乗船用浮桟橋の屋根材剥離
長崎県	長崎県	地方	池島港	防波堤にクラック
長崎県	長崎県	地方	島原港	乗船用浮桟橋のずれ
長崎県	長崎県	地方	早岐港	乗船用浮桟橋一部破損
長崎県	長崎県	地方	峰港	護岸被覆ブロック飛散・破損
長崎県	長崎県	地方	田結港海岸	突堤一部破損、転落防止柵破損
長崎県	長崎県	地方	富江港海岸	護岸本体倒壊
熊本県	熊本県	地方	田浦港	乗船用浮桟橋一部破損
熊本県	熊本県	地方	水俣港	上屋雨樋破損

(9) 都市公園関係（国土交通省情報：7月6日6:00現在）

・4公園で被害報告あり

都道府県	所在地名	管理者	施設名	被害状況等	対応状況等
北海道	旭川市	旭川市	石狩川水系緑地	河川増水により広場が冠水被害。野球場で土系舗装が流出	水が引いた箇所から被害状況確認中
北海道	旭川市	旭川市	忠和公園	冠水により体育館の地下ピットが浸水	ポンプによる排水作業を実施済み
北海道	旭川市、鷹栖町	旭川市	嵐山公園	園路付近の法面崩壊	園路通行止
沖縄県	八重瀬町	八重瀬町	西部プラザ公園	パークゴルフ場コース・園路付近で法面崩壊	ブルーシートで養生実施済み

(10) 文教施設関係（文部科学省情報：7月5日14:00現在）

ア 人的被害

・現在のところ、学校管理下における被害の情報なし。

イ 物的被害

都道府県名	国立学校 施設(校)	公立学校 施設(校)	私立学校 施設(校)	社会教育・ 体育・文化 施設等(施設)	文化財等(件)	独立行政 法人等(施設)	計
北海道		7		3			10
佐賀県	1	18					19
長崎県	2	8	3				13
大分県		3					3
宮崎県	2						2
沖縄県	1	12					13
計	6	48	3	3			60
6道県	大学	4					
	高专	2					
	小	19					
	中 高 特別	15 10 4	3	3			

・主な被害状況：屋根の破損、空調設備の故障 等

(11) 医療関係（厚生労働省情報：7月6日6:00現在）

①医療施設（精神科病院を除く）の被害状況

長崎県：3病院、2診療所で一時停電していたが、現時点で復旧。

その他、現時点で被害報告無し。

②医薬品・医療機器製造販売業、卸売業販売関係

医薬品・医療機器の安定供給等に係る被害情報無し。

(12) 社会福祉施設等関係（厚生労働省情報：7月6日6:00現在）

①高齢者関係施設の被害状況

沖縄県八重瀬町の特別養護老人ホーム1施設においてシャッター収納カバーの一部破損、嘉手納町の有料老人ホーム1施設において雨漏り被害あり。いずれもサービス提供に影響なし。人的被害なし。

②障害児・者関係施設の被害状況

沖縄県大宜味村の1件のグループホームで擁壁の一部が崩れる軽微な被害あり。

人的被害はなし。

③児童関係施設等の被害状況

現時点で被害報告無し。

(13) 心のケア・精神科病院関係（厚生労働省情報：7月6日6:00現在）

①精神科病院の被害状況

現時点で被害報告無し。

(14) 保健・衛生関係（厚生労働省情報：7月6日6:00現在）

①人工透析

現時点で被害報告無し。

②その他

1) 感染症指定医療機関、病原体管理施設の被害状況

現時点で被害報告無し。

2) 保健衛生施設等

現時点で被害報告無し。

(15) 薬局、薬剤師、毒物劇物関係（厚生労働省情報：7月6日6:00現在）

①薬局、薬剤師

現時点で被害報告無し。

②輸血用血液製剤の供給

日本赤十字社に確認したところ、現時点では輸血用血液製剤の安定供給等に係る被害報告無し。

③毒物劇物製造（輸入）業における毒物劇物取扱施設関係

現時点で毒物劇物の流出等の被害報告無し。

(16) 農林水産関係（農林水産省情報：7月5日14:00現在）

区分	主な被害	被害数	被害額(億円) (*1)	被害地域(現在9道県より報告あり)
農作物等	農作物等(*2)	5,281ha	0.5	北海道、山口、高知、佐賀、長崎、熊本、宮崎、鹿児島、沖縄
	樹体(*3)	4ha	0.0	沖縄
	農業用ハウス等	306件	0.3	山口、高知、佐賀、長崎、熊本、大分、宮崎、鹿児島
	畜産用施設	9件	0.0	佐賀県、長崎、熊本
	小計		0.9	
農地・農業関係	農地の破損	162箇所	2.4	北海道、長野、岐阜、兵庫、島根、福岡、佐賀、長崎
	農業用施設等	90箇所	2.4	北海道、岐阜、兵庫、島根、福岡、佐賀、長崎
	小計		4.8	
林野関係	林地荒廃	32箇所	3.1	北海道、岐阜、高知、長崎、大分、宮崎
	治山施設	3箇所	0.3	北海道、岐阜、宮崎
	林道施設等	22箇所	1.0	岐阜、宮崎、沖縄
	小計		4.4	
水産関係	漁具倉庫等	1件	調査中	長崎
	漁港施設等	2漁港	0.1	長崎
	小計		0.1	

合計		10.1	
----	--	------	--

- * 1 : 現時点で都道府県から報告があったものを記載しており、引き続き調査中。なお、報告には被害数の報告のみで被害額は調査中のものも含まれる。
- * 2 : トマト、スイートコーン、アジサイ、もも、なし、ブルーベリー、メロン、ニラ、ショウガ、葉たばこ、さとうきび、オクラ、ニガウリ、水稻等
- * 3 : マンゴー、バナナ

(17) 災害廃棄物等関係（環境省情報：7月6日7:00現在）

- ・ 現在、災害廃棄物の発生状況、廃棄物処理施設の稼働状況について、確認中。
- ・ 北海道の留萌南部衛生組合（留萌市、小平町、増毛町）のし尿処理施設が地下ポンプ室の水没により停止中。
- ・ 北海道の留萌南部衛生組合（留萌市、小平町、増毛町）の生ごみ処理施設が国道232号線の通行止めにより生ごみの搬入を停止中。

(18) 職業能力開発施設関係（厚生労働省情報：7月6日6:00現在）

- ・ 沖縄県立浦添職業能力開発校の実習棟の屋根の一部が破損する軽微な被害あり。人的被害なし。

6 政府の主な対応

(1) 関係省庁災害対策会議等の実施

- ・ 7月2日 13:30 平成30年西日本の大雨と台風第7号に係る関係省庁災害警戒会議
- ・ 7月5日 15:30 低気圧と梅雨前線による大雨に係る関係省庁災害警戒会議

7 各省庁等の対応

(1) 内閣府の対応

- ・ 内閣府情報連絡室設置（7月2日13:30）

(2) 警察庁の対応

- ・ 警察庁は災害対策室長を長とする災害情報連絡室を設置（6月29日～）
- ・ 関係道府県警察では警備部長等を長とする災害警備本部等を設置（6月29日～）
- ・ 警察庁、管区警察局及び関係道府県警察は関連情報の収集を実施（6月29日～）
- ・ 和歌山県警では、土砂崩れにより自宅玄関ドアが開かなくなった家屋から、63歳独居老人（女性）を交番勤務員が救助。

(3) 消防庁の対応

- 7月2日 16時41分 全都道府県、指定都市に対し「平成30年台風第7号警戒情報」を发出
- 7月3日 11時30分 応急対策室長を長とする消防庁災害対策室を設置（第1次応急体制）
- 7月5日 16時54分 全都道府県、指定都市に対し「低気圧と梅雨前線による大雨警戒情報」を发出

(4) 海上保安庁の対応

警戒配備等状況

○第十一管区海上保安本部（那覇市）				
6月30日11:00	警戒配備発令	7月2日21:00	警戒配備解除	
7月1日17:00	非常配備発令	7月2日12:00	非常配備解除	
○第十管区海上保安本部（鹿児島市）				
7月1日16:00	警戒配備発令	7月4日00:00	警戒配備解除	
○第九管区海上保安本部（新潟市）				
7月4日06:00	警戒配備発令	7月4日15:45	警戒配備解除	
○第八管区海上保安本部（舞鶴市）				
7月3日12:00	警戒配備発令	7月4日15:45	警戒配備解除	
○第七管区海上保安本部（北九州市）				
7月2日23:00	警戒配備発令	7月4日12:00	警戒配備解除	
7月3日07:00	非常配備発令	7月4日00:00	非常配備解除	
○第六管区海上保安本部（広島市）				
7月3日08:00	警戒配備発令	7月4日15:00	警戒配備解除	
○第五管区海上保安本部（神戸市）				
7月3日03:00	警戒配備発令	7月4日15:45	警戒配備解除	
○第四管区海上保安本部（名古屋市）				
7月4日08:00	警戒配備発令	7月4日16:00	警戒配備解除	
○第二管区海上保安本部（塩釜市）				
7月4日09:00	警戒配備発令	7月4日15:45	警戒配備解除	

(5) 防衛省の対応

<長崎県>

○ 災害派遣の概要

- 1) 要請日時 平成30年7月4日（水）08時40分
- 2) 要請元 長崎県知事
- 3) 要請先 陸上自衛隊第4師団長（福岡）
- 4) 要請の概要 停電に伴う応急復旧のための人員及び資機材の輸送
- 5) 発生場所 長崎県五島市及び南松浦郡新上五島町
- 6) 撤収要請日時 平成30年7月4日（水）10時47分

○ 災害派遣までの経緯

平成30年7月3日（火）、台風第7号の影響により長崎県五島市及び南松浦郡新上五島町において停電が発生した。このため、4日（水）08時40分、長崎県知事から陸上自衛隊第4師団長に対して、停電に伴う応急復旧のための人員及び資機材の輸送に係る災害派遣要請があった。

○ 防衛省・自衛隊の対応

- 1) 活動部隊 陸 自 西部方面航空隊 (高遊原)
- 2) 活動規模 航空機 2機
- 3) 主な対応状況

【4日(水)】

- 08時40分 長崎県知事から陸上自衛隊第4師団長に対して、停電に伴う応急復旧のための人員及び資機材の輸送に係る災害派遣要請。
- 08時50分 西部方面航空隊のCH-47×2機が分屯地を離陸。以後、輸送を実施。
- 10時47分 長崎県知事から撤収要請を受け、輸送支援を終了。
※ 輸送支援が終了したことにより、撤収要請があったもの。

<京 都 府>

○ 災害派遣の概要

- 1) 要 請 日 時 平成30年7月6日(金) 01時10分
- 2) 要 請 元 京都府知事
- 3) 要 請 先 陸上自衛隊第7普通科連隊長(福知山)
- 4) 要 請 の 概 要 水防活動
- 5) 発 生 場 所 京都府京都市
- 6) 撤収要請日時 平成30年7月6日(金) 07時05分

○ 災害派遣までの経緯

平成30年7月6日(金)、京都府京都市において、台風7号及びその後の大雨の影響で、京都府内の河川が増水し、氾濫危険水位に達している状況である。このため、同日01時10分、京都府知事から陸上自衛隊第7普通科連隊長に対し、水防活動(堤防補強のための土嚢積み)に係る災害派遣要請があった。

○ 防衛省・自衛隊の対応

- 1) 活動部隊 陸 自 第7普通科連隊(福知山)、中部方面後方支援隊(桂)
- 2) 活動規模 人 員 約185名
車 両 約50両
その他 LO人員2名、LO車両1両
- 3) 主な対応状況

【5日(木)】

- 16時40分 第7普通科連隊のLO(人員2名、車両1両)が京都府庁に向け駐屯地を出発

【6日(金)】

- 01時10分 京都府知事から第7普通科連隊長に対し、水防活動に係る災害派遣要

請。

02時27分 第7普通科連隊の偵察部隊（人員3名、車両2両）が京都府京都市久我橋付近に向け駐屯地を出発。

02時30分 中部方面後方支援隊の偵察部隊（人員3名、車両1両）が京都府京都市久我橋付近に向け駐屯地を出発。

02時40分 第7普通科連隊の部隊（人員約20名、車両約5両）が京都府京都市久我橋付近に向け駐屯地を出発

03時45分以降 第7普通科連隊の部隊（人員約125名、車両約40両）が京都府京都市久我橋付近及び桂駐屯地に向け駐屯地を出発

05時13分 中部方面後方支援隊の部隊（人員約35名、車両4両）が京都府京都市久我橋付近に向け駐屯地を出発

07時05分 京都府知事から撤収要請を受け、水防活動を終了。

※ 水防作業が終了したことにより、撤収要請があったもの。

<高知県>

○ 災害派遣の概要

- 1) 要請日時 平成30年7月6日（金）03時30分
- 2) 要請元 高知県知事
- 3) 要請先 陸上自衛隊第50普通科連隊長（高知）
- 4) 要請の概要 孤立者の救助
- 5) 発生場所 高知県安芸市

○ 災害派遣までの経緯

平成30年7月6日（金）、台風7号及びその後の大雨の影響で、高知県内の河川が堤防を越水し、高知県安芸市で孤立者が発生したことから、同日03時30分、高知県から陸上自衛隊第50普通科連隊長に対し、孤立者の救助に係る災害派遣要請があった。

○ 防衛省・自衛隊の対応

- 1) 活動部隊 陸自 第50普通科連隊（高知）
- 2) 活動規模 人員 約15名
車両 3両
その他 LO人員4名、LO車両2両

3) 主な対応状況

【6日（金）】

03時30分 高知県知事から第50普通科連隊長に対し、孤立者の救助に係る災害派遣要請。

04時35分以降 第50普通科連隊のLO（人員4名、車両2両）が高知県庁及び安芸市役所へ向け駐屯地を出発。

06時25分 第50普通科連隊のファストフォース（人員約15名、車両3両）が安芸市防災センターへ向け駐屯地を出発。

(6) 総務省の対応

- ・大臣官房総務課長を長とする災害警戒室を設置（7月3日8:45）。
- ・北海道災害対策連絡本部へリエゾンを派遣（北海道総合通信局 部長級1名）。

(7) 文部科学省の対応

- ・文部科学省災害情報連絡室（室長：施設企画課長）を設置（6月29日）。
- ・被災した公立学校施設の早期復旧を図るため、事前着工の着手等について、各都道府県教育委員会宛に事務連絡を发出。（6月29日）
- ・各都道府県教育委員会に対し、児童生徒等の安全確保と文教施設の被害状況の把握、二次災害防止を要請（6月29日、7月2日、3日、4日、5日）。

(8) 厚生労働省の対応

- ・厚生労働省災害情報連絡室設置（7月2日13:30）

(9) 農林水産省の対応

- ・農村振興局が「台風第7号接近に伴う事前点検及び災害発生時の復旧箇所における応急対策の実施について」を通知（平成30年6月29日）
- ・水産庁が「西日本の大雨と台風第7号に対する備えと被害報告等について」を通知（平成30年6月29日）
- ・林野庁が「台風第7号接近に伴う山地災害の未然防止について」を通知（平成30年7月2日）
- ・林野庁が「台風第7号接近に伴う山地災害等に備えた対応について」を通知（平成30年7月2日）

(10) 国土交通省の対応

- 関係省庁災害警戒会議の開催を受け、国土交通省災害対策連絡調整会議を実施（7/2）。
- 地方整備局、地方運輸局、都道府県、港湾管理者、海岸管理者等に、台風第7号の接近に伴い災害への警戒強化や工事の安全管理の徹底・注意喚起を发出（6/29～7/2）
- 緊急速報メール（プッシュ型配信）
 - 7月3日：4市5町（北海道深川市、留萌市、旭川市、滝川市、妹背牛町、秩父別町、沼田町、雨竜町、北竜町）で、のべ7回実施（7/3）
 - 7月5日：2府4市3町（大阪府島本町、京都府京都市下京区、京都市南区、京都市右京区、京都市伏見区、京都市西京区、向日市、長岡京市、八幡市、大山崎町、久御山町）で、のべ1回実施
- 国管理河川のホットライン実施状況
 - ・留萌川水系 2回（留萌市）
 - ・石狩川水系 12回（深川市など）

- ・ 梯川水系 1 回（小松市など）
 - ・ 六角川水系 1 回（武雄市など）
- 計 16 回

○水防団による水防活動の実施状況

<国管理河川>

- ・ 1 水系の 1 団体が水防活動を実施 ※他水系を含めて確認・集計中（吉野川水系）

○災害対策用ヘリコプター

- ・ みのく号

7 月 5 日 15:15 仙台空港離陸 16:10 花巻空港着陸

(7 月 6 日 8:30 花巻空港離陸 11:00 丘珠空港着陸 午後から被災調査を予定)

○TEC-FORCE の派遣

- ・ TEC-FORCE（リエゾン）の派遣
のべ 87 人・日派遣（29 人派遣中 7 月 6 日 6 時時点）
- ・ TEC-FORCE（リエゾン以外）の派遣
のべ 29 人・日派遣（6 人派遣中 7 月 6 日 6 時時点）

○災害対策用機械等出動状況【のべ 153 台・日派遣（7/2～）】

- ・ 北海道開発局より排水ポンプ 29 台、照明車 22 台、衛星通信車 1 台、Ku-SAT1 台、標識車 1 台、計 54 台を派遣中（7 月 6 日 5:00 時点）

○国土交通省所有排水ポンプ車等による水防活動状況

<国管理河川>

整備局	水系	河川	市町村	地点		排水P車出動状況		水防団等活動状況
				左右岸	KP	出動数(台)	稼働状況	
北海道	石狩川	石狩川	滝川市	左	109.2	1	待機中	60m3/min
北海道	石狩川	石狩川	妹背牛町	右	114	1	撤収	30m3/min、高揚程
北海道	石狩川	オサラツベ川	鷹栖町	左	5.2	1	撤収	60m3/min
北海道	石狩川	牛朱別川	旭川市	右	4.2	1	待機中	30m3/min、高揚程
北海道	石狩川	石狩川	旭川市	左	155.2	1	撤収	30m3/min
北海道	石狩川	石狩川	深川市	左	123.2	1	撤収	30m3/min、高揚程
北海道	石狩川	美唄川	美唄市	左	64.9	1	稼働中	30m3/min、高揚程
北海道	天塩川	天塩川	音威子府村	左	91.4	1	待機中	30m3/min
北海道	尻別川	尻別川	蘭越町	左	10.5	1	稼働中	30m3/min
北海道	尻別川	尻別川	蘭越町	右	11.5	1	撤収	30m3/min
北海道	尻別川	尻別川	蘭越町	左	20.0	1	稼働中	30m3/min
北海道	後志利別川	後志利別川	せたな町	左	4.3	1	稼働中	30m3/min
北海道	後志利別川	後志利別川	今金町	左	9.9	2	撤収	30m3/min
島根県	江の川	江の川	川本町	左	31.1	1	待機中	30m3/min、高揚程、照明車同行
広島県	江の川	江の川	三次市	左	149.8	1	待機中	30m3/min、照明車同行
広島県	江の川	江の川	安芸高田市	右	167.5	1	待機中	30m3/min
広島県	江の川	江の川	安芸高田市	左	168.2	1	待機中	30m3/min
四国	吉野川	吉野川	東みよし町	右	62	1	待機中	60m3/min
四国	吉野川	吉野川	石井町	右	19	2	待機中	60m3/min、30m3/min
四国	那賀川	那賀川	阿南市			1	待機中	150m3/min

(11) 気象庁の対応

- ・ 記者会見（7/5 14:00）

- ・各地の気象台では、台風の影響に応じて、順次台風説明会を実施するとともに、大雨の状況について自治体や国の出先機関にホットラインによる解説等を適時実施している。
- ・JETT（気象庁防災対応支援チーム）を派遣（7/4～）
（北海道空知総合振興局、大阪府 のべ6名）※TEC-FORCEの内数
- ・気象庁として、引き続き気象状況の把握と情報発信に努める。

(12) 環境省の対応

- ・大臣官房総務課危機管理室に環境省災害情報連絡室を設置（7月3日）
- ・災害廃棄物対策室から九州地方環境事務所廃り課へ台風7号に係る被害情報の収集を指示（7月2日）。
- ・災害廃棄物対策室から全地方環境事務所へ台風7号及び前線等に係る被害情報の収集を指示（7月3日）。

7 地方公共団体における災害対策本部の設置状況

岐阜県	6月29日	16時55分	災害対策本部設置（継続設置）
愛知県	7月5日	0時37分	災害対策本部設置
三重県	7月5日	21時14分	災害対策本部設置
京都府	6月18日	10時00分	災害対策本部設置（大阪府北部を震源とする地震からの継続設置）
広島県	7月5日	17時15分	災害対策本部設置
高知県	7月5日	14時00分	災害対策本部設置