

平成 27 年台風第 18 号等に係る関係省庁災害対策会議
(第 2 回)

議 事 次 第

日時：平成 27 年 9 月 11 日（金） 14：30～
場所：合同庁舎 8 号館 3 階 災害対策本部会議室

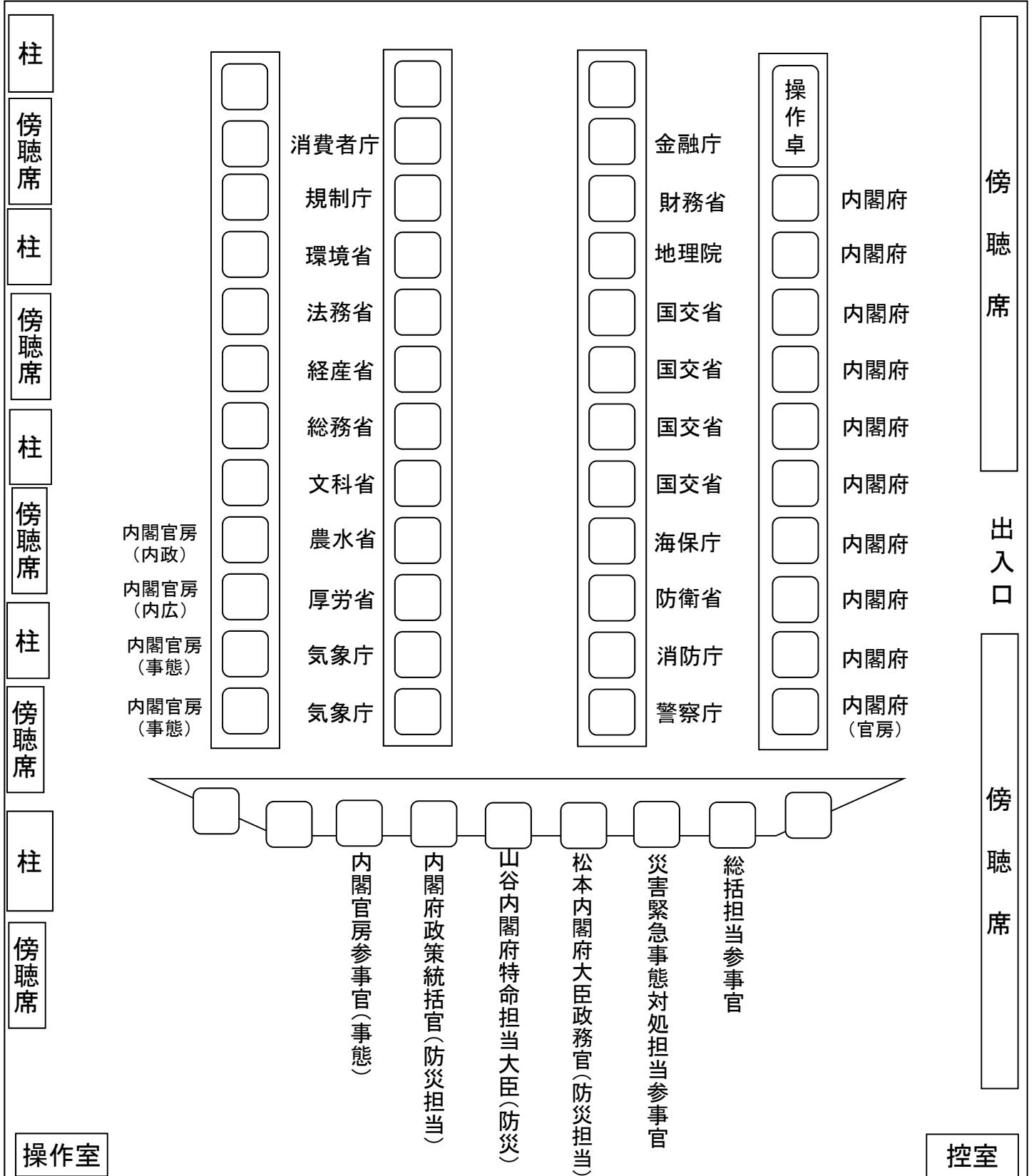
1. 山谷内閣府特命担当大臣（防災）挨拶
2. テレビ会議（宮城県庁）
3. 今後の気象の見通し
4. 被害状況及び各省庁の対応状況
5. その他

平成27年台風第18号等に係る関係省庁災害対策会議(第2回)

配席図

平成27年9月11日(金)14:30~

中央合同庁舎第8号館3階 災害対策本部会議室



平成27年9月11日12時00分現在

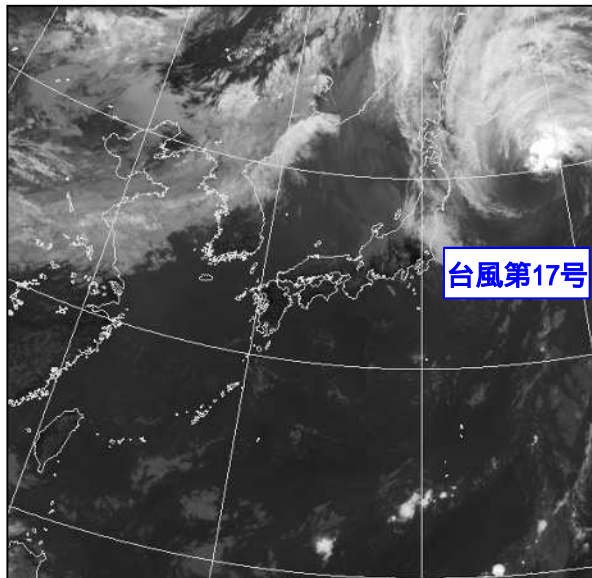
日本海にある台風から変わった低気圧に向かって南から湿った空気が流れ込んでいる影響で、東北地方を中心に大気の状態が不安定となっている。

東北地方と関東地方では、これまでの大雨で土砂災害や河川のはん濫の危険性が非常に高まっている所があり、宮城県に大雨特別警報を発表している。

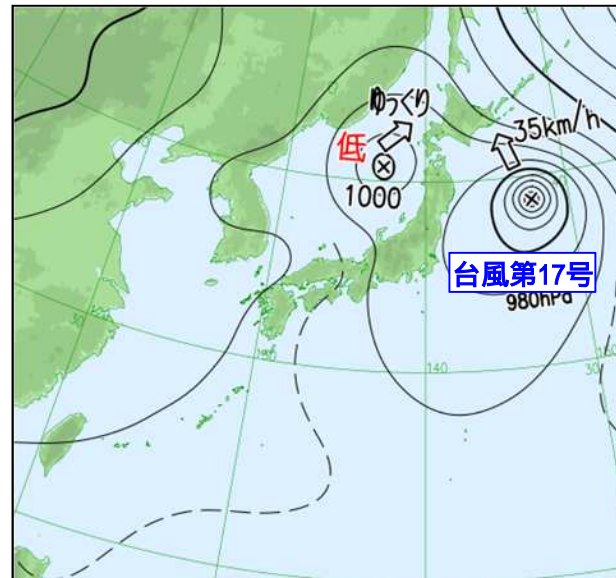
関東地方と東北地方の大雨の峠は越えたが、北日本では、今日11日は、局地的に激しい雨が降るおそれ。明日12日12時までの24時間に予想される雨量は多いところで60～100ミリの見込み。また、北日本の太平洋側では明日12日にかけて大しけとなる見込み。

引き続き、土砂災害、河川の増水やはん濫、高波に厳重に警戒。特に宮城県では最大級の警戒が必要。強風、高潮、落雷や突風に注意。

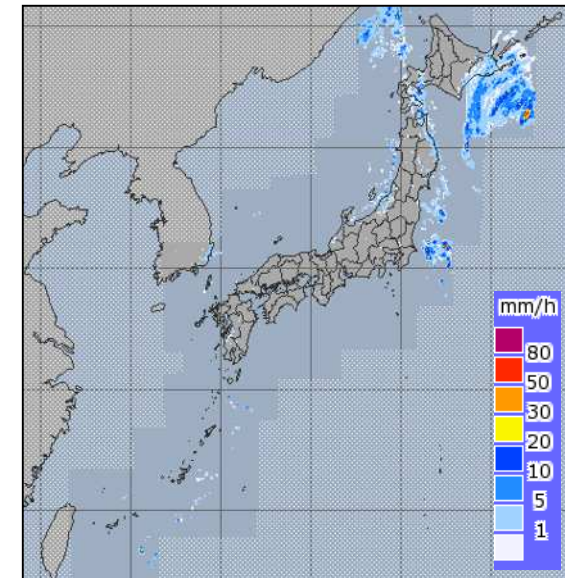
各地の気象台が発表する警報等に留意。



気象衛星画像(赤外) 9月11日12時

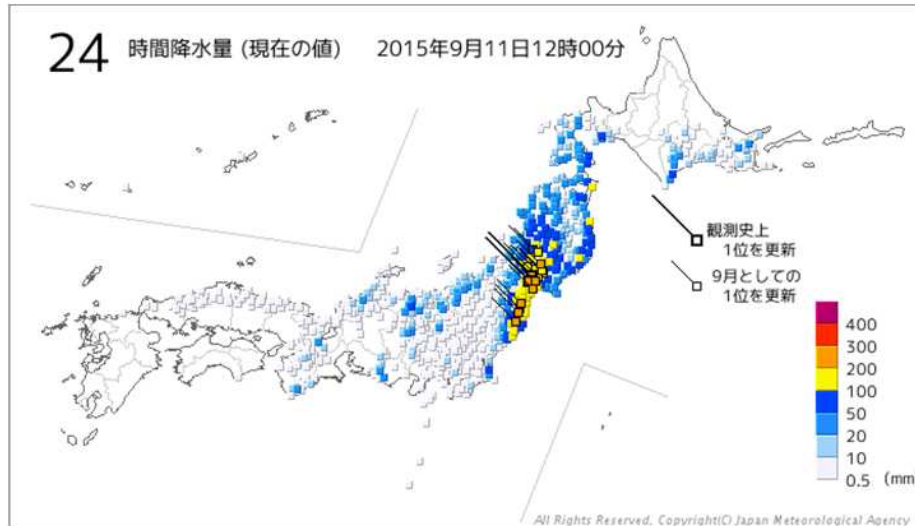


実況天気図 9月11日09時

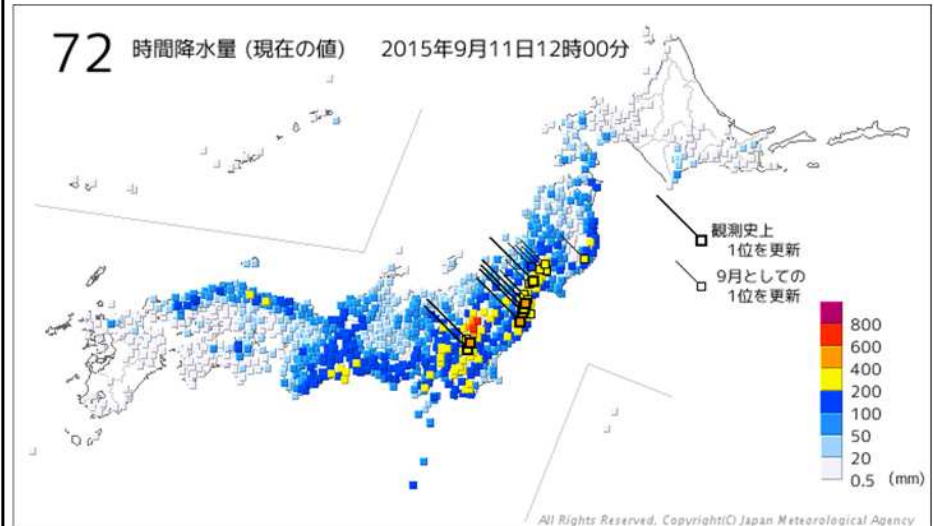


気象レーダー画像 9月11日12時

24時間降水量 (9月11日12時00分まで)



72時間降水量 (9月11日12時00分まで)



24時間降水量 現在の値(5mm以上のみ) 12時00分現在

順位	都道府県	地点	観測値		昨日までの観測史上1位の値		昨日までの9月の1位の値		統計開始年	備考
			mm	mm	mm	mm	年月日	年月日		
1	福島県	川内	272.0	331	1989/08/06	225.5	2011/09/21	1976年	(9月の1位の値を更新)	
2	宮城県	仙台*	269.5	380	1986/08/05	248	1994/09/23	1976年	(9月の1位の値を更新)	
3	宮城県	大衡	268.5	273	1986/08/05	219.5	2011/09/21	1976年	(9月の1位の値を更新)	
4	宮城県	泉ヶ岳	262.5	247.5	2012/05/04	171.0	2011/09/21	2005年	(観測史上1位の値を更新)	
5	宮城県	筆甫	233.0	379	1989/08/06	209	1996/09/23	1978年	(9月の1位の値を更新)	
6	福島県	津島	227.5	271	1989/08/06	172	1977/09/20	1977年	(9月の1位の値を更新)	
7	福島県	飯舘	227.0	322	1989/08/06	170	1977/09/20	1976年	(9月の1位の値を更新)	
8	宮城県	駒ヶ湯	222.0	283	1989/08/28	209	1990/09/20	1976年	(9月の1位の値を更新)	
9	宮城県	加美	221.5	197.0	2011/09/21	197.0	2011/09/21	2005年	(観測史上1位の値を更新)	
10	岩手県	祭時	195.5	337	1988/08/29	218	1990/09/20	1976年		

72時間降水量 現在の値(5mm以上のみ) 12時00分現在

順位	都道府県	地点	観測値		昨日までの観測史上1位の値		昨日までの9月の1位の値		統計開始年	備考
			mm	mm	mm	mm	年月日	年月日		
1	栃木県	今市	621.0	639.0	2015/09/10	639.0	2015/09/10	1978年		
2	栃木県	五十里	611.5	617.5	2015/09/10	617.5	2015/09/10	1976年		
3	栃木県	土呂部	543.5	561.0	2015/09/10	561.0	2015/09/10	1977年		
4	栃木県	鹿沼	493.0	514.0	2015/09/10	514.0	2015/09/10	1978年		
5	宮城県	筆甫	478.0	419	1989/08/08	258	2007/09/08	1978年	(観測史上1位の値を更新)	
6	栃木県	奥日光(日光)*	464.5	895	2001/09/11	895	2001/09/11	1976年		
7	福島県	川内	423.5	387	2007/09/08	387	2007/09/08	1976年	(観測史上1位の値を更新)	
8	栃木県	栃木	410.0	285	1998/08/30	209	1982/09/13	1976年	(観測史上1位の値を更新)	
9	福島県	飯舘	395.0	358	1989/08/08	248	2007/09/08	1978年	(観測史上1位の値を更新)	
10	福島県	津島	388.0	296	1989/08/08	249.5	2011/09/22	1977年	(観測史上1位の値を更新)	

宮城県



現在:曇りで雨の降っている所がある。

今日:北西の風 後 西の風 くもり 所により 夕方 まで 雨

明日:西の風 後 南東の風 晴れ 夕方 から くもり

明後日:南東の風 くもり

9月11日11時 宮城県の週間天気予報

日付	12 土	13 日	14 月	15 火	16 水	17 木	18 金
宮城県	晴のち曇	曇	曇時々晴	曇時々晴	曇時々晴	曇時々晴	曇
府県天気予報へ							
降水確率(%)	10/0/0/10	40	30	10	10	20	30

茨城県

現在:晴れまたは曇りで、雨の降っている所がある。

今日:東の風 海上 では はじめ 北の風 やや強く くもり 時々 晴れ 所により 夕方 から 夜のはじめ頃 雨 で 雷を伴う

明日:北の風 後 南東の風 晴れ 朝晩 くもり

明後日:南西の風 後 やや強く 晴れ 後 くもり

9月11日11時 茨城県の週間天気予報

日付	12 土	13 日	14 月	15 火	16 水	17 木	18 金
茨城県	晴時々曇	晴のち曇	曇のち晴	曇時々晴	曇時々晴	曇	曇
府県天気予報へ							
降水確率(%)	0/0/10/10	30	30	20	20	40	30

栃木県

現在:晴れまたは曇りで、雨の降っている所がある。

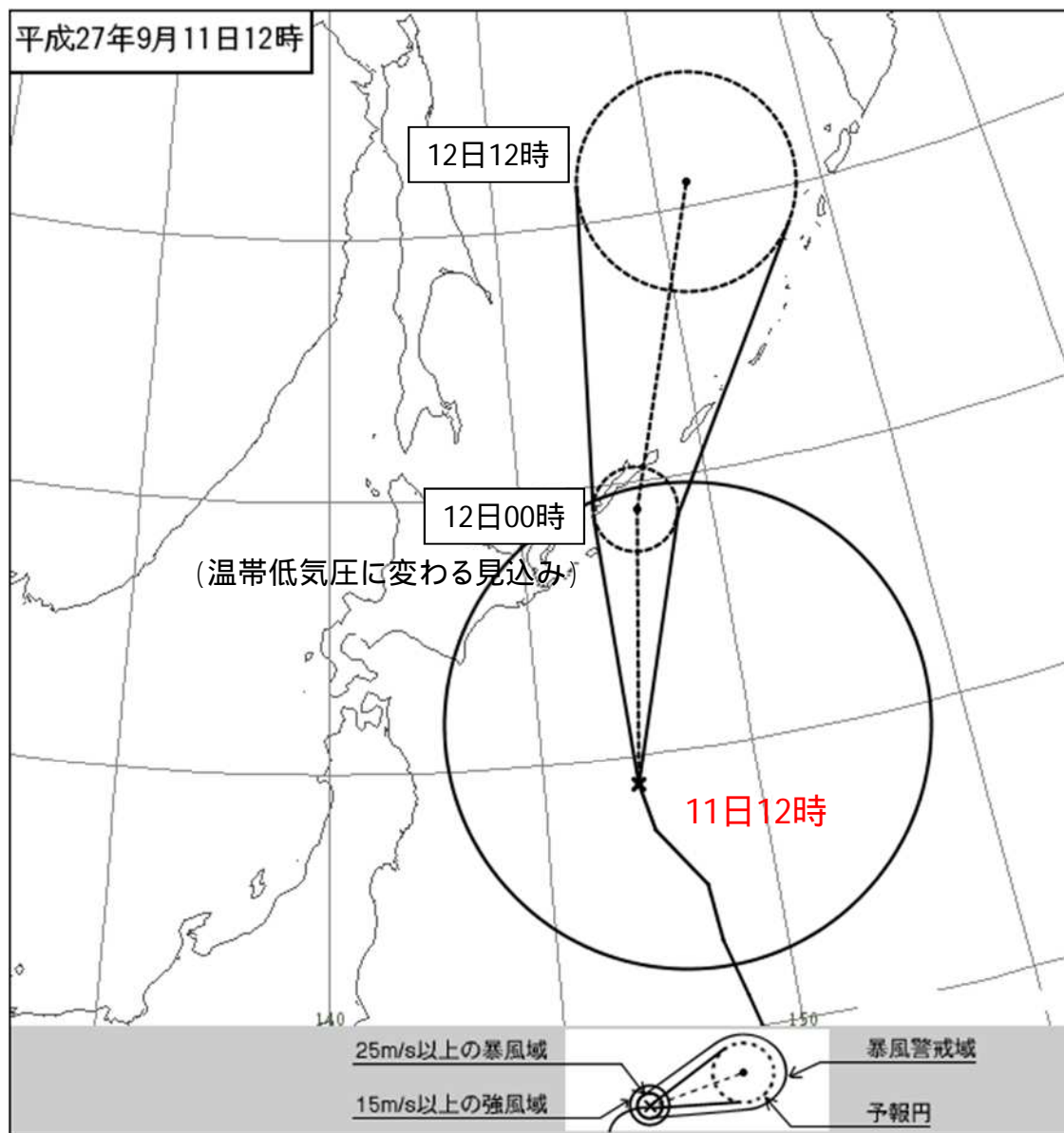
今日:南東の風 後 北の風 晴れ 夜 くもり 所により 夕方 から 雨 で 雷を伴う

明日:北の風 後 南東の風 晴れ 朝晩 くもり 日光地域 では 夜遅く 雨

明後日:南の風 後 北の風 晴れ 後 くもり

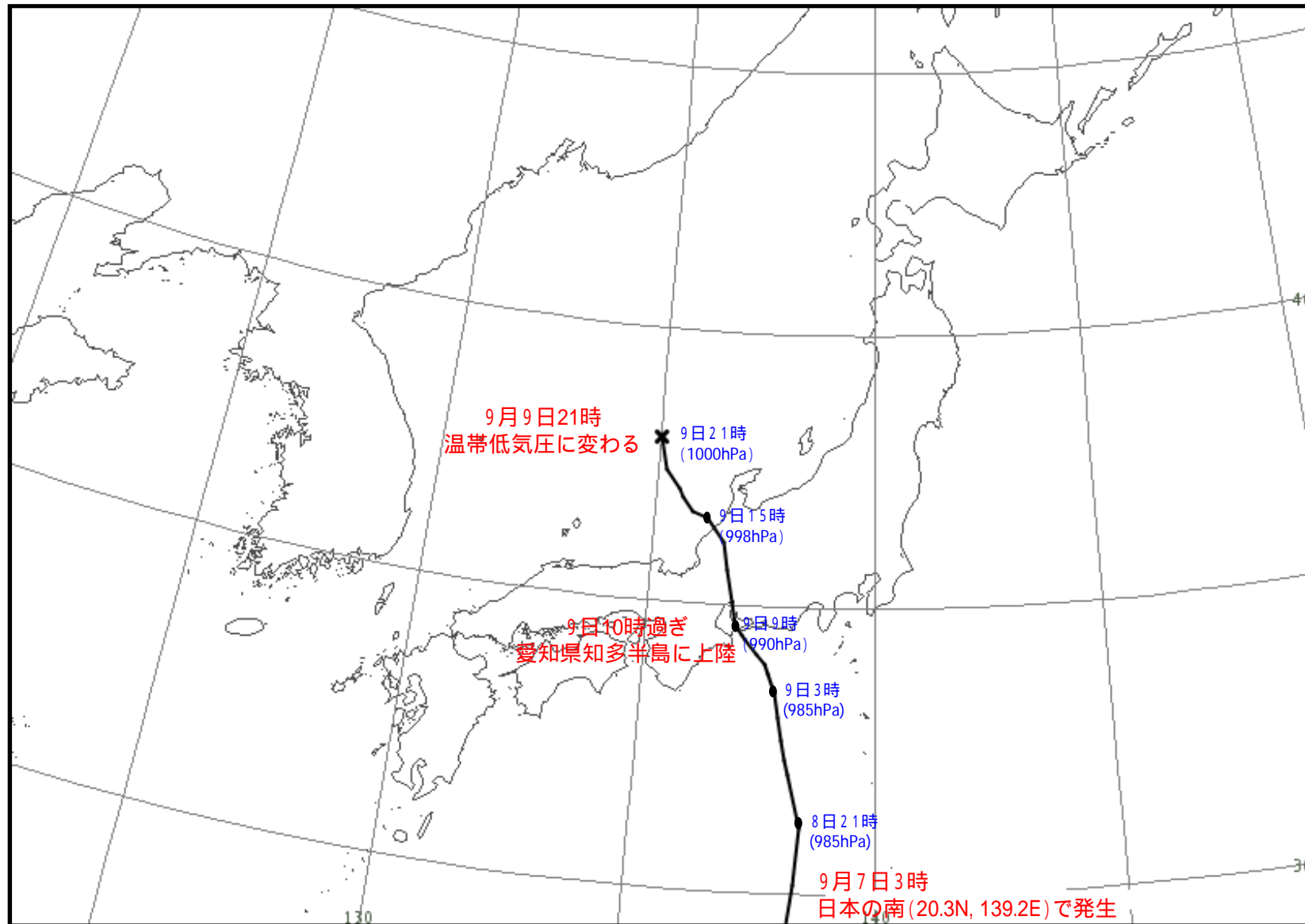
9月11日11時 栃木県の週間天気予報

日付	12 土	13 日	14 月	15 火	16 水	17 木	18 金
栃木県	晴時々曇	晴のち曇	曇のち晴	曇時々晴	曇時々晴	曇	曇
府県天気予報へ							
降水確率(%)	10/0/0/20	30	30	20	20	40	30



台風第17号(キク)平成27年09月11日12時50分 発表

<11日12時の実況>	
大きさ	-
強さ	-
存在地域	日本の東
中心位置	北緯 39度30分(39.5度) 東経 147度10分(147.2度)
進行方向、速さ	北北西 35km/h
中心気圧	975hPa
中心付近の最大風速	25m/s
最大瞬間風速	35m/s
15m/s以上の強風域	北東側 650km 南西側 330km
<12日00時の予報>	
強さ	- 温帯低気圧
存在地域	根室市の北東約230km
予報円の中心	北緯 44度30分(44.5度) 東経 148度00分(148.0度)
進行方向、速さ	北 45km/h
中心気圧	980hPa
最大風速	25m/s
最大瞬間風速	35m/s
予報円の半径	90km
<12日12時の予報>	
強さ	- 温帯低気圧
存在地域	オホーツク海
予報円の中心	北緯 50度30分(50.5度) 東経 150度55分(150.9度)
進行方向、速さ	北北東 60km/h
中心気圧	980hPa
最大風速	25m/s
最大瞬間風速	35m/s
予報円の半径	240km



台風第18号に係る大雨災害への海上保安庁の対応について

1 災害の概要

平成27年9月10日0600頃、台風第18号の接近・上陸に伴う大雨により、栃木・茨城県を流れる鬼怒川において複数個所で越水する等、浸水被害等が発生したもの。また、気象庁が10日0020に栃木県全域に、同日0745に茨城県全域に、11日0320に宮城県全域に大雨特別警報をそれぞれ発表した。(栃木県は11日0615、茨城県は0815に全域解除)

2 対応状況 海上保安庁救助者：総計79名**(1) 茨城県・栃木県における大雨特別警報関連**

- 10日1400 本庁、第三管区海上保安本部、茨城海上保安部に対策本部設置
1450 羽田航空基地所属回転翼機(MH690、特殊救難隊3名同乗)が羽田航空基地出発、1510現着
1530 新潟航空基地所属回転翼機(MH970、機動救難士2名同乗)が新潟航空基地出発、1635現着
1545 仙台航空基地所属回転翼機(MH618、機動救難士2名同乗)が仙台航空基地出発
1615 経路上悪天候のため、仙台基地回転翼機(MH618)は仙台基地へ帰投開始、1655仙台着
1615 関空航空基地所属回転翼機(MH688、機動救難士3名同乗)が関空航空基地出発、1850羽田着
2200 関空航空基地所属回転翼機(MH688、特殊救難隊3名同乗)が羽田航空基地出発、11日0100羽田着
- 11日0445 羽田航空基地所属回転翼機(MH690、特殊救難隊3名同乗)が羽田航空基地出発、0508現着
0455 新潟航空基地所属回転翼機(MH970、機動救難士2名同乗)が羽田航空基地出発、0520現着
0505 関空航空基地所属回転翼機(MH688、機動救難士3名同乗)が羽田航空基地出発、0530現着
0530 新潟海上保安部巡視船えちご所属回転翼機(MH916、機動救難士2名)が新潟航空基地出発、0650現着

【当庁航空機による救助状況】 計73名(10日16名、11日57名救助)**(うち重症者1名)**

- 10日・1603までの間、常総市福祉センター付近の複数の民家から、被災者7名を吊り上げ救助。1621、救助者7名を茨城県の指示により前川製作所にて消防に引き継いだ。
- ・1648～1705の間、常総市福祉センター付近の民家から被災者4名を吊り上げ救助。1720に2名を、1839に残りの2名を前川製作所にて消防に引き継いだ。

- ・ 1943～2013の間、孤立した橋梁上から被災者4名を吊り上げ救助。2027、救助者4名を前川製作所にて消防に引き継いだ。
- ・ 2321～2328の間、孤立した橋梁上から被災者1名を吊り上げ救助。11日0000、救助者1名を前川製作所にて消防に引き継いだ。

11日

- ・ MH690：0514～0654の間、水海道駅付近にて、被災者9名を吊り上げ救助。前川製作所にて消防に引き継いだ。
0852～1023の間、水海道駅付近にて、被災者14名を吊り上げ救助。前川製作所にて消防に引き継いだ。
- ・ MH688：0547～0728の間、水海道駅付近にて、被災者10名を吊り上げ救助。前川製作所にて消防に引き継いだ。
1030～1156の間、水海道駅付近にて、被災者8名を吊り上げ救助。前川製作所にて消防に引き継いだ。
- ・ MH970：0552～0629の間、水海道駅付近にて、被災者6名を吊り上げ救助。前川製作所にて消防に引き継いだ。
1248～1252の間、水海道駅付近にて、被災者4名を吊り上げ救助。前川製作所にて消防に引き継ぐ予定。
- ・ MH916：0707～0724の間、水海道駅付近にて、被災者1名（重症者）を吊り上げ救助。前川製作所にて消防に引き継いだ。
1121～1232の間、水海道駅付近にて、被災者5名を吊り上げ救助。前川製作所にて消防に引き継ぐ予定。

【その他の対応】

- ・ リエゾンとして茨城県災害対策本部へ職員4名を派遣
- ・ 支援要員として茨城県災害対策本部へ職員2名を派遣
- ・ 茨城空港で回転翼機2機分のスポットを確保済み

(2) 宮城県における大雨特別警報関連

- 11日1000 第二管区海上保安本部、宮城保安部に対策本部を設置
- 1020 仙台航空基地所属回転翼機（MH618、機動救難士2名同乗）が仙台航空基地出発、1040現着
- 1135 函館航空基地所属回転翼機（MH910、機動救難士2名同乗）が函館航空基地出発

【当庁航空機による救助状況】 計6名（11日6名救助）

- ・ MH618：1115～1150の間、古川宮内付近にて、被災者6名を吊り上げ救助。古川第五小学校にて消防に引き継いだ。

【その他の対応】

- ・ リエゾンとして宮城県へ職員2名、福島県へ職員2名を派遣

3 対応勢力 対応勢力総計：11日6機、延べ11機

- ・ 11日の対応勢力（当日の勢力/延べ勢力）

(1) 茨城県・栃木県における大雨特別警報関連

航空機 : 回転翼機 4 機 / 9 機

(羽田、新潟、関空基地所属機、「えちご」搭載機)

特殊救難隊 : 6 名 / 9 名

機動救難士 : 7 名 / 14 名

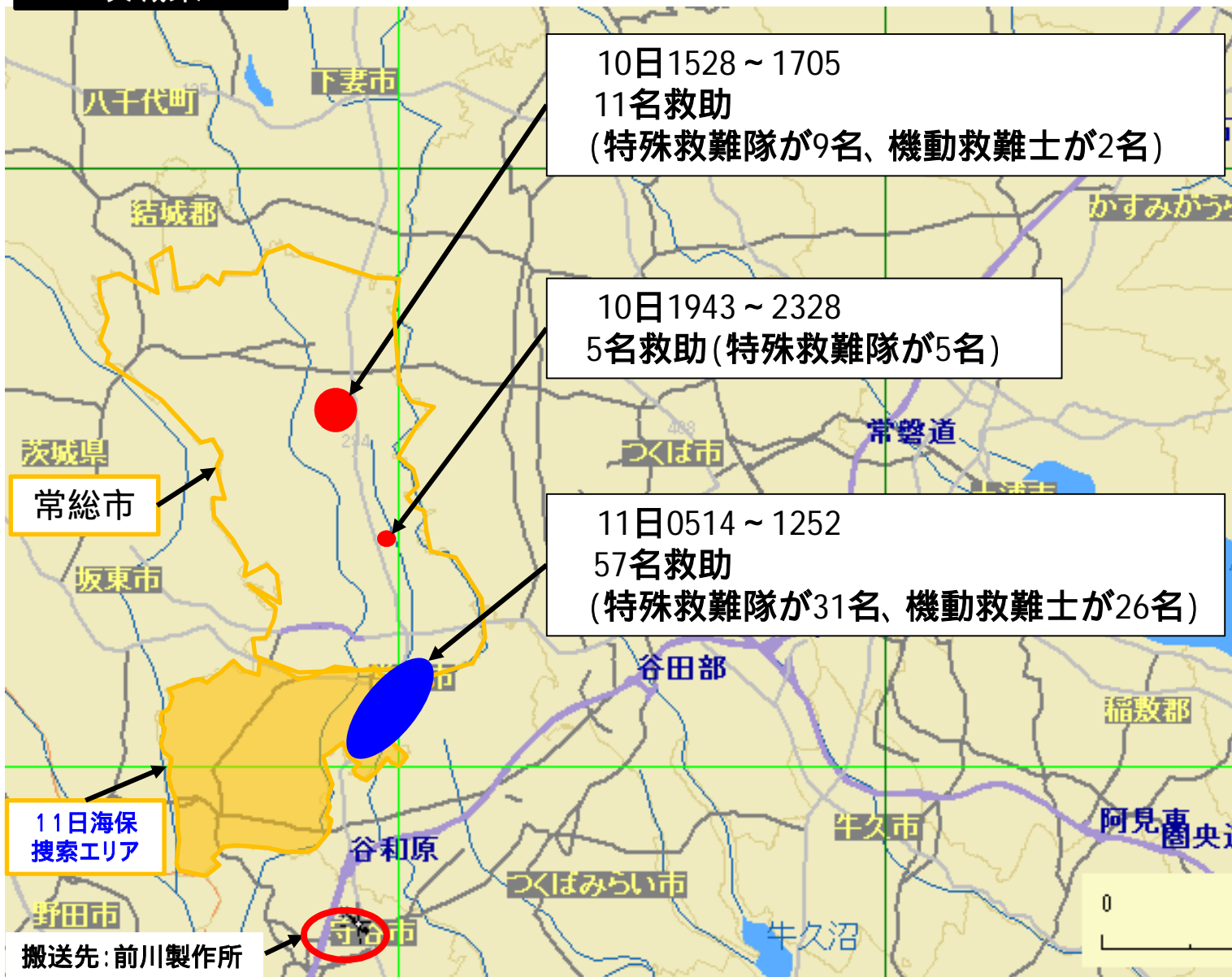
(2) 宮城県における大雨特別警報関連

航空機 : 回転翼機 2 機 / 2 機

(函館、仙台基地所属機)

機動救難士 : 4 名 / 4 名

茨城県



番号	日付	時間	機体	救助人数	性別等	搬送先	備考
・	10日	1528 ~ 2328	羽田 MH690 新潟 MH970 関空 MH688	16名	大人(男8名,女5名) 子供(男1名,女2名)	前川製作所 (茨城県守谷市)	消防へ引継ぎ済
	11日	0514 ~ 1023	羽田 MH690	23名	大人(男10名,女13名)	前川製作所 (茨城県守谷市)	消防へ引継ぎ済
		0547 ~ 0728	関空 MH688	18名	大人(男3名,女6名) 子供1名 他不明	前川製作所 (茨城県守谷市)	消防へ引継ぎ済
		0552 ~ 1252	新潟 MH970	10名	大人(男9名,女1名)	前川製作所 (茨城県守谷市)	消防へ引継ぎ済
		0707 ~ 1140	えちご MH916	6名	大人(男3名,女3名 (うち1名重症者))	前川製作所 (茨城県守谷市)	消防へ引継ぎ済

茨城県における救助者:計73名

宮城県における救助者:計6名

海保救助者:計79名

宮城県



番号	日付	時間	機体	救助人数	性別等	搬送先	備考
	11日	1115 ~ 1150	仙台 MH618	6名	大人(男2名,女2名) 子供(女2名)	古川第五小学校	消防へ引継ぎ済

茨城県における救助者:計73名
宮城県における救助者:計6名

海保救助者:計79名

台風第18号及び第17号による大雨等に係る被害状況等について(第8報)

※ これは速報であり、数値等は今後変わることもあります。

1. 本省及び地方支分部局の体制について

国土交通本省	9月4日	16:00	注意体制				
	9月8日	13:00	警戒体制				
	9月10日	3:55	非常体制				
	9月10日	13:00	国土交通省非常災害対策本部設置				
北海道開発局	9月11日	10:00	注意体制				
東北地方整備局	9月8日	11:00	注意体制	東北運輸局	9月9日	17:00	注意体制
	9月9日	17:30	警戒体制		9月10日	22:50	警戒体制
	9月11日	2:50	非常体制				
関東地方整備局	9月8日	15:00	注意体制	関東運輸局	9月9日	9:00	注意体制
	9月9日	13:30	警戒体制		9月10日	9:30	警戒体制
	9月10日	3:55	非常体制				
北陸地方整備局	9月9日	9:00	注意体制	北陸信越運輸局	9月10日	13:25	注意体制
		20:50	警戒体制				
	9月11日	5:30	注意体制				
中部地方整備局	9月8日	8:00	注意体制	中部運輸局	9月7日	21:10	注意体制
	9月9日	7:50	警戒体制		9月8日	13:00	警戒体制
	9月10日	10:30	体制解除		9月9日	18:00	注意体制
		21:45	注意体制				
	9月11日	6:00	体制解除				
近畿地方整備局	9月8日	18:00	注意体制	近畿運輸局	9月9日	7:00	注意体制
	9月11日	9:00	体制解除				
中国地方整備局	9月8日	21:30	注意体制	中国運輸局	9月9日	10:40	注意体制
	9月10日	11:20	体制解除		9月10日	12:00	体制解除
				四国運輸局	9月9日	20:40	注意体制
					9月10日	6:40	体制解除
国土地理院	9月8日	15:00	注意体制	気象庁	9月8日	17:30	警戒体制
	9月10日	3:55	警戒体制		9月10日	00:20	非常体制
		7:45	非常体制				
国土技術政策総合研究所	9月8日	13:00	警戒体制				
	9月10日	3:55	非常体制				

2. 気象状況

(1) 気象の概況と見通し(9月11日12時現在)

【概況】

・日本海にある、台風から変わった低気圧の影響で、東北地方を中心に湿った空気が流れ込んでいるため、大気の状態が不安定となっている。

・東北地方と関東地方では、これまでに記録的な大雨となっているところがある。関東地方の大雨の峠は越えたが、東北地方では強い雨の降っているところがある。

・宮城県では大雨特別警報を発表しており、土砂災害、河川の増水や氾濫、低地の浸水に最大級の警戒が必要。

【見通し】

・北日本では、今日11日は局地的に1時間に40ミリの激しい雨の降るところがある見込み。明日12日12時までの24時間に予想される雨量は、いずれも多いところで、北海道で100ミリ、東北地方で60ミリの見込み。
 ・北日本の太平洋側では大しけとなる見込み。11日に予想される波の高さは、北海道で8メートル、東北地方で6メートルの見込み。
 ・引き続き土砂災害、河川の増水やはん濫、低い土地の浸水、厳重に警戒。また、うねりを伴った高波に警戒するとともに、落雷や竜巻などの激しい突風に注意。

(2)大雨等の状況(9月7日0時～11日11時)

・ 主な1時間降水量

(アメダス観測値)

三重県	鳥羽	75.5ミリ	9日 7時37分まで
宮城県	駒ノ湯	72.0ミリ	11日 0時51分まで
三重県	阿児	69.0ミリ	9日 7時05分まで
宮城県	筆甫	67.0ミリ	10日21時26分まで
宮城県	泉ヶ岳	65.0ミリ	10日23時14分まで
千葉県	館山	64.0ミリ	7日 2時30分まで
宮城県	大衡	62.0ミリ	11日 1時27分まで
栃木県	五十里	62.0ミリ	10日 1時17分まで
栃木県	今市	60.5ミリ	10日 2時23分まで
福島県	平	60.0ミリ	10日16時25分まで

(気象レーダー等による解析(※))

三重県	伊勢市	約100ミリ	9日08時00分まで
三重県	鳥羽市	約100ミリ	9日08時30分まで
宮城県	仙台市泉区	約90ミリ	11日02時30分まで
栃木県	日光市	約90ミリ	9日16時30分まで
栃木県	壬生町	約90ミリ	9日24時00分まで
岩手県	一関市	約80ミリ	11日02時00分まで
宮城県	大和町	約80ミリ	10日23時30分まで
栃木県	栃木市	約80ミリ	9日21時30分まで

※レーダー等を用いて解析された降水量(1km四方毎)の市町村内の最大値を表記。
 ~ 50ミリ : 5ミリ単位
 50~200ミリ : 10ミリ単位
 200~500ミリ : 50ミリ単位

・ 主な24時間降水量

(アメダス観測値)

栃木県	五十里	551.0ミリ	10日 6時30分まで
栃木県	今市	541.0ミリ	10日 6時20分まで
栃木県	土呂部	444.0ミリ	10日 5時00分まで
栃木県	鹿沼	444.0ミリ	10日 6時00分まで
栃木県	奥日光	391.0ミリ	9日23時40分まで
栃木県	栃木	356.5ミリ	10日11時10分まで
三重県	鳥羽	298.5ミリ	9日 9時40分まで
宮城県	泉ヶ岳	293.0ミリ	11日 5時10分まで
福島県	川内	288.5ミリ	11日 6時20分まで
福島県	鷲倉	278.0ミリ	9日22時10分まで

(気象レーダー等による解析(※))

栃木県	日光市	約700ミリ	10日04時00分まで
栃木県	那須塩原市	約700ミリ	10日07時00分まで
栃木県	鹿沼市	約500ミリ	10日06時00分まで
栃木県	矢板市	約500ミリ	10日07時00分まで
栃木県	塩谷町	約500ミリ	10日07時00分まで
福島県	南会津町	約450ミリ	10日07時00分まで
栃木県	宇都宮市	約450ミリ	10日06時00分まで
栃木県	栃木市	約450ミリ	10日06時00分まで

・ 主な期間降水量 (9月7日0時から11日11時までの各観測所の総降水量)

(アメダス観測値)

栃木県	今市	647.5ミリ
栃木県	五十里	627.0ミリ
栃木県	土呂部	564.0ミリ
宮城県	筆甫	536.0ミリ
栃木県	鹿沼	525.0ミリ
栃木県	奥日光	488.5ミリ
福島県	川内	482.0ミリ
福島県	飯館	432.0ミリ
鳥取県	大山	430.5ミリ
栃木県	栃木	428.0ミリ

(気象レーダー等による解析(※))

栃木県	日光市	約900ミリ
栃木県	那須塩原市	約800ミリ
宮城県	丸森町	約600ミリ
福島県	川内村	約600ミリ
栃木県	鹿沼市	約600ミリ
栃木県	矢板市	約600ミリ
栃木県	塩谷町	約600ミリ
宮城県	仙台市	約500ミリ
宮城県	大和町	約500ミリ
山形県	米沢市	約500ミリ
福島県	田村市	約500ミリ
福島県	南相馬市	約500ミリ
福島県	下郷町	約500ミリ
福島県	南会津町	約500ミリ
福島県	大熊町	約500ミリ
福島県	浪江町	約500ミリ
福島県	飯舘村	約500ミリ
栃木県	宇都宮市	約500ミリ
栃木県	栃木市	約500ミリ
栃木県	壬生町	約500ミリ
栃木県	那須町	約500ミリ

(3) 強風の状況(9月7日0時～11日11時)

・ 主な風速

北海道	えりも岬	22.8m/s	(北東)	9日21時47分
東京都	神津島	22.3m/s	(南東)	9日4時14分
静岡県	石廊崎	19.5m/s	(東北東)	9日4時11分
富山県	泊	18.3m/s	(東北東)	9日9時48分
東京都	三宅島	18.2m/s	(北東)	8日23時05分
北海道	奥尻	17.9m/s	(南東)	10日14時18分
愛知県	セントレア	17.8m/s	(西北西)	9日10時21分
愛知県	豊橋	17.1m/s	(東)	9日7時31分
北海道	宗谷岬	16.6m/s	(東南東)	10日1時50分
東京都	大島北ノ山	16.5m/s	(北東)	8日20時34分

・ 主な瞬間風速

東京都	神津島	30.9m/s	(南東)	9日5時03分
愛知県	伊良湖	30.3m/s	(東)	9日8時25分
愛知県	名古屋	30.1m/s	(南東)	9日11時03分
静岡県	石廊崎	29.3m/s	(東)	9日4時45分
北海道	えりも岬	28.9m/s	(北東)	9日17時46分
愛知県	セントレア	28.8m/s	(西北西)	9日9時46分
愛知県	豊橋	26.7m/s	(東南東)	9日9時18分
東京都	八重見ヶ原	26.2m/s	(東北東)	8日23時54分
愛知県	蒲郡	26.2m/s	(東)	9日9時11分
富山県	泊	25.9m/s	(東北東)	9日9時28分

(4) 波浪の状況(9月7日0時～11日11時)

・ 台風第18号及び第17号に伴う主な波浪最高値

(波浪観測値)

【国土交通省港湾局所管】

GPS波浪計	伊勢湾口沖	8.4m	9日07時20分
GPS波浪計	静岡御前崎沖	6.6m	9日07時40分

3. 国土交通省の対応

- 国土交通省非常災害対策本部を設置(9/10 13:00)
- 第1回非常災害対策本部会議を開催(9/10 13:45～)

○リエゾン(情報連絡員)派遣【5県32市町へ、のべ94人・日派遣(9/8～11)】

- ・ 中部地方整備局より2県5市へ、のべ19人・日派遣(9/8～9)。

(単位:人)

派遣場所	月日		合 計
	9 8	9	
静岡県	2	2	4
静岡県浜松市	2	3	5
静岡県静岡市		1	1
静岡県伊豆市		1	1
三重県	2	2	4
三重県伊勢市		2	2
三重県鳥羽市		2	2
合 計	6	13	19

- ・ 関東地方整備局より2県22市町へ、のべ57人・日派遣(9/9～11)。

(単位:人)

派遣場所	月日			合 計
	9 9	10	11	
群馬県高崎市	1			1
栃木県	3	3	3	9
栃木県日光市	2	2	2	6
栃木県宇都宮市		1	1	2
栃木県栃木市		1	1	2
栃木県鹿沼市		1	1	2
栃木県小山市		1		1
栃木県那須塩原市		1		1
栃木県さくら市		1		1
栃木県野木町		1	1	2
栃木県塩谷町		1		1
栃木県壬生町		1	1	2
茨城県		3	3	6
茨城県常総市		2	2	4
茨城県筑西市		1		1
茨城県下妻市		1	1	2
茨城県結城市		1	1	2
茨城県阿見町		1		1
茨城県小美玉市		1	1	2
茨城県石岡市		1	1	2
茨城県桜川市		1	1	2
茨城県八千代町		1	1	2
茨城県牛久市		1		1
茨城県古河市		1	1	2
合 計	6	29	22	57

- ・ 東北地方整備局より1県5市町へ、のべ14人・日派遣(9/10～11)。

(単位:人)

派遣場所	月日		合 計
	9 10	11	
福島県南会津市	2	2	4
宮城県		2	2
宮城県大崎市		2	2
宮城県大和町		2	2
宮城県富谷町		2	2
宮城県涌谷町		2	2
合 計	2	12	14

- ・ 北陸地方整備局より1町へ、のべ4人・日派遣(9/10～11)。

(単位:人)

派遣場所	月日		合 計
	9 10	11	
福島県南会津市	2	2	4
合 計	2	2	4

- ・ 国土技術政策総合研究所より1市へ、2人派遣(9/10)。

(単位:人)

派遣場所	月日		合 計
	9 10		
茨城県常総市	2		2
合 計	2		2

OTEC-FORCEの派遣【のべ200人・日派遣(9/9～11)】

- 中部地方整備局より、静岡県浜松市へ2人派遣(9/9)、関東地整管内へのべ28人・日派遣(9/10～11)。

(単位:人)

派遣元	派遣先	派遣内容	9			合計
			9	10	11	
中部地整	静岡県浜松市	緊急排水	2			2
	関東地整	先遣隊		3	3	6
	関東地整管内	緊急排水		8	10	18
	関東地整管内	後方支援		2	2	4
合計			2	13	15	30

- 関東地方整備局より、栃木県小山市、野木町、羽生市、松戸市、栃木市、小山市、常総市等へのべ83人・日派遣(9/9～11)。

(単位:人)

派遣元	派遣先	派遣内容	9			合計
			9	10	11	
関東地整	栃木県小山市	緊急排水	1	1		2
	栃木県野木町	緊急排水		1	1	2
	栃木県羽生市	緊急排水		3		3
	栃木県松戸市	緊急排水		1		1
	栃木県栃木市	緊急排水		1	1	2
	栃木県小山市	緊急排水		1	1	2
	栃木県常総市	緊急排水		3	3	6
	管内事務所	応援要員		17	48	65
合計			1	28	54	83

- 北陸地方整備局より、関東地整管内へのべ20人・日派遣(9/10～11)。

(単位:人)

派遣元	派遣先	派遣内容	9		合計
			10	11	
北陸地整	関東地整	先遣隊	2	2	4
	茨城県常総市等	緊急排水	5	11	16
合計			7	13	20

- 近畿地方整備局より、関東地整管内へのべ21人・日派遣(9/10～11)。

(単位:人)

派遣元	派遣先	派遣内容	9		合計
			10	11	
近畿地整	関東地整	先遣隊	2	2	4
	茨城県常総市等	緊急排水	7	7	14
	茨城県常総市等	広報・ロジ		3	3
合計			9	12	21

- 中国地方整備局より、関東地整管内へのべ16人・日派遣(9/10～11)。

(単位:人)

派遣元	派遣先	派遣内容	9		合計
			10	11	
中国地整	関東地整	先遣隊	3	3	6
	茨城県常総市等	緊急排水	5	5	10
合計			8	8	16

- 四国地方整備局より、関東地整管内へのべ18人・日派遣(9/10～11)。

(単位:人)

派遣元	派遣先	派遣内容	9		合計
			10	11	
四国地整	関東地整	先遣隊	4	4	8
	関東地整	広報・ロジ	2	2	4
	茨城県常総市等	緊急排水	3	3	6
合計			9	9	18

- 九州地方整備局より、関東地整管内へのべ12人・日派遣(9/10～11)。

(単位:人)

派遣元	派遣先	派遣内容	9		合計
			10	11	
九州地整	関東地整	先遣隊	4	4	8
	茨城県常総市等	緊急排水	2	2	4
合計			6	6	12

○専門家の派遣

・国土技術政策総合研究所より、鬼怒川破堤箇所へ3人・日の専門家を派遣(9/11)。

派遣場所	9	合計
	11	
常総市	3	3
合計	3	3

○防災ヘリコプターによる状況調査(9/10～11)

関東地整防災ヘリコプターによる利根川水系鬼怒川沿川上空からの調査を実施(9/10)。

関東地整及び近畿地整防災ヘリコプターによる利根川水系鬼怒川沿川を中心に上空からの調査を実施(9/11)。

東北地整防災ヘリコプターによる鳴瀬川水系吉田川沿川を中心に上空からの調査を実施(9/11)。

○災害対策用機械等出動状況

整備局名	出動先	出動理由	機械名	台数	状況	期間
東北地整	福島県郡山市富久山町地内 (水穴樋管)	内水排除 (阿武隈川水系阿武隈川)	排水ポンプ車	1	稼働後撤収済	9/9～9/11
東北地整	福島県須賀川市江持地内 (昭和町樋管)	内水排除 (阿武隈川水系阿武隈川)	排水ポンプ車	1	稼働後撤収済	9/9～9/10
東北地整	宮城県仙台市青葉区作並地内	法面復旧に伴う 夜間照明確保 (国道48号)	照明車	2	稼働後待機中	9/10～
東北地整	福島県福島市方木地内	夜間照明確保 (阿武隈川水系荒川)	照明車	1	稼働後撤収済	9/9～9/11
東北地整	福島県二本松市安達ヶ原地内 (榎戸樋管)	内水排除 (阿武隈川水系荒川)	排水ポンプ車	1	待機後撤収済	9/10～9/11
東北地整	宮城県大崎市三本木字廻山地内 (百間堀排水樋管)	内水排除 (鳴瀬川水系鳴瀬川)	排水ポンプ車	1	稼働中	9/10～
東北地整	宮城県大崎市三本木字廻山地内 (百間堀排水樋管)	夜間照明確保	照明車	1	稼働後待機中	9/10～
東北地整	宮城県柴田郡柴田町下名生八剣地内 (深川排水樋管)	内水排除 (阿武隈川水系白石川)	排水ポンプ車	1	稼働中	9/10～
東北地整	宮城県伊具郡丸森町宇鳥谷屋地内	内水排除 (内川)	排水ポンプ車	1	稼働中	9/11～
東北地整	宮城県大崎市三本木字千貫森地内 (千貫森排水樋管)	冠水対応 (国道4号)	排水ポンプ車	1	稼働後待機中	9/11～
東北地整	宮城県大崎市三本木字千貫森地内 (千貫森排水樋管)	冠水対応に伴う 夜間照明確保 (国道5号)	照明車	1	待機中	9/11～
東北地整	宮城県大崎市三本木地内 (三本木排水樋管)	内水排除 (鳴瀬川水系鳴瀬川)	排水ポンプ車	1	稼働中	9/11～
東北地整	宮城県角田市角田角社	内水排除 (阿武隈川水系阿武隈川)	排水ポンプ車	1	稼働中	9/11～
東北地整	宮城県大崎市古川師山地内 (師山排水機場)	内水排除 (鳴瀬川水系鳴瀬川)	排水ポンプ車	1	稼働中	9/11～
東北地整	岩手県一関市三関字外谷起地内 (吸川排水機場)	内水排除 (北上川水系北上川)	排水ポンプ車	1	稼働後撤収済	9/11～
東北地整	岩手県一関市中央一丁目地内 (銅谷排水樋管)	内水排除 (北上川水系北上川)	排水ポンプ車	1	稼働後撤収済	9/11～
東北地整	秋田県大仙市角間川藤木地内 (角間川排水樋管)	内水排除 (雄物川水系雄物川)	排水ポンプ車	1	待機中	9/11～
東北地整	秋田県大仙市大曲浜町地内 (浜町樋管)	内水排除 (雄物川水系雄物川)	排水ポンプ車	1	待機中	9/11～

東北地整	宮城県大和町(太平排水機場)	内水排除	排水ポンプ車	3	移動中	9/11～
東北地整	宮城県大崎市	内水排除	排水ポンプ車	3	移動中	9/11～
関東地整	埼玉県坂戸市新ヶ谷(葛川水門)	内水排除 (荒川水系葛川)	排水ポンプ車	1	待機後撤収済	9/9
関東地整	埼玉県坂戸市新ヶ谷(葛川水門)	内水排除に伴う 夜間照明確保 (荒川水系葛川)	照明車	1	待機後撤収済	9/9
関東地整	埼玉県加須市旗井地先 (JR利根川橋付近)	内水排除 (利根川)	排水ポンプ車	1	稼働中	9/9～
関東地整	栃木県小山市中里地先 (杣井木排水機場)	内水排除(渡良瀬川)	排水ポンプ車	4	稼働中	9/9～
関東地整	栃木県小山市中里地先 (杣井木排水機場)	内水排除に伴う 夜間照明確保 (渡良瀬川)	照明車	2	稼働後待機中	9/9～
関東地整	栃木県野木町友沼地先 (逆川排水機場)	内水排除(渡良瀬川)	排水ポンプ車	1	稼働中	9/9～
関東地整	栃木県佐野市船津川町地先 (菊沢川排水機場)	内水排除 (渡良瀬川)	排水ポンプ車	1	稼働中	9/10～
関東地整	茨城県常総市若宮戸地先	夜間照明確保 (鬼怒川)	照明車	2	稼働後待機中	9/9～
関東地整	茨城県常総市 (八間排水機場)	内水排除 (鬼怒川)	排水ポンプ車	5	稼働中	9/10～
関東地整	茨城県常総市 (八間排水機場)	内水排除 (鬼怒川)	排水ポンプ車	1	待機中	9/10～
関東地整	茨城県常総市 (八間排水機場)	内水排除 (鬼怒川)	照明車	3	稼働後待機中	9/10～
関東地整	栃木県佐野市高山町地先 (三杉川排水機場)	内水排除 (渡良瀬川)	排水ポンプ車	1	待機中	9/10～
関東地整	茨城県常総市新石下地先 (新石下樋管)	内水排除 (鬼怒川)	排水ポンプ車	2	待機後撤収済	9/10
関東地整	栃木県栃木市西前原 (西前原排水機場)	内水排除	排水ポンプ車	2	移動中	9/10～
関東地整	栃木県栃木市西前原 (西前原排水機場)	内水排除に伴う 夜間照明確保	照明車	2	移動中	9/10～
関東地整	埼玉県羽生市大字上新郷 (道の駅「はにゅう」)	内水排除支援	排水ポンプ車	1	移動中	9/10～
関東地整	埼玉県羽生市大字上新郷 (道の駅「はにゅう」)	内水排除支援に伴う 夜間照明確保	照明車	2	移動中	9/10～
関東地整	茨城県筑西市女方173 (下館河川事務所 伊讀出張所)	内水排除支援	排水ポンプ車	1	移動中	9/10～
関東地整	栃木県野木町大字友沼	内水排除	排水ポンプ車	1	待機中	9/10～
関東地整	栃木県野木町大字友沼	内水排除に伴う 夜間照明確保	照明車	1	待機中	9/10～
関東地整	茨城県ひたちなか市 (中丸川水門)	内水排除 (那珂川)	排水ポンプ車	1	稼働中	9/10～
関東地整	茨城県ひたちなか市 (中丸川水門)	内水排除 (那珂川)	排水ポンプ車	1	待機中撤収済	9/10
関東地整	茨城県水戸市 (西田川水門)	内水排除 (西田川)	排水ポンプ車	2	稼働中	9/10～

関東地整	茨城県城里町 (江川排水樋門)	内水排除 (那珂川)	排水ポンプ車	1	稼働中	9/10～
関東地整	埼玉県北葛飾郡松伏町地先	内水排除	排水ポンプ車	1	稼働中	9/10～
関東地整	茨城県常総市川崎町	内水排除 (利根川水系小貝川)	排水ポンプ車	2	出動準備中	9/10～
関東地整	茨城県常総市川崎町	内水排除 (利根川水系小貝川)	照明車	2	出動準備中	9/10～
関東地整	茨城県猿島郡境町 (道の駅「さかい」)	内水排除	排水ポンプ車	2	待機中	9/10～
関東地整	茨城県猿島郡境町 (道の駅「さかい」)	内水排除	排水ポンプ車	1	移動中	9/10～
関東地整	茨城県猿島郡境町 (道の駅「さかい」)	夜間照明確保	照明車	1	待機中	9/10～
関東地整	栃木県小山市間中地先 (旧荒川排水機場)	内水排除	排水ポンプ車	1	待機中	9/10～
関東地整	栃木県小山市間中地先 (旧荒川排水機場)	夜間照明確保	照明車	1	待機中	9/10～
関東地整	茨城県常総市若宮地先	越流監視 (思川)	Ku-SAT	1	稼働後撤収済み	9/10
関東地整	下館河川事務所	内水排除監視	Ku-SAT	1	出動後待機中	9/10～
関東地整	下館河川事務所	内水排除監視	衛星通信車	1	出動後待機中	9/10～
関東地整	篠山水門	内水排除監視	Ku-SAT	1	稼働後撤収済み	9/10～9/11
関東地整	八間堀水門	内水排除監視	Ku-SAT	1	出動後待機中	9/11～
関東地整	八間堀水門	内水排除監視	衛星通信車	1	稼働中	9/10～
関東地整	下館河川事務所	内水排除監視	衛星通信車	1	出動後待機中	9/10～
関東地整	篠山水門	内水排除監視	衛星通信車	1	稼働中	9/10～
北陸地整	福島県美里町大石地先	内水排除 (阿賀野川水系阿賀川)	排水ポンプ車	1	稼働後撤収済	9/9～9/10
北陸地整	福島県美里町大石地先	内水排除に伴う 夜間照明確保 (阿賀野川水系阿賀川)	照明車	1	稼働後撤収済	9/9～9/10
北陸地整	福島県会津板下町五香地先	内水排除 (阿賀野川水系阿賀川)	排水ポンプ車	1	稼働後撤収済	9/9～9/10
北陸地整	福島県会津板下町五香地先	内水排除に伴う 夜間照明確保 (阿賀野川水系阿賀川)	照明車	1	稼働後撤収済	9/10
北陸地整	福島県喜多方市山崎地先	内水排除 (阿賀野川水系阿賀川)	排水ポンプ車	1	稼働後撤収済	9/10
北陸地整	福島県会津板下町細工名地先	内水排除 (阿賀野川水系阿賀川)	排水ポンプ車	1	稼働後撤収済	9/10
北陸地整	福島県会津板下町広瀬地先	内水排除 (阿賀野川水系阿賀川)	排水ポンプ車	1	稼働後撤収済	9/10
北陸地整	茨城県常総市新井木町地先 (新井木樋管)	内水排除 (関東地整への支援)	排水ポンプ車	3	待機中	9/11～
北陸地整	茨城県常総市新井木町地先 (新井木樋管)	内水排除に伴う 夜間照明確保 (関東地整への支援)	照明車	3	待機中	9/11～
北陸地整	千葉県松戸市五香西 (関東技術事務所)	関東地整への支援	排水ポンプ車	5	移動中	9/11～

北陸地整	千葉県松戸市五香西 (関東技術事務所)	関東地整への支援	照明車	5	移動中	9/11～
北陸地整	新潟県阿賀町谷沢地先	内水排除 (阿賀野川水系阿賀川)	排水ポンプ車	1	稼働後撤収済	9/10
中部地整	愛知県豊川市小坂井 (小坂井排水機场上流)	内水排除 (豊川水系善光寺川)	排水ポンプ車	1	稼働後撤収済	9/8～9/9
中部地整	愛知県豊川市小坂井 (小坂井排水機场上流)	内水排除に伴う 夜間照明確保 (豊川水系善光寺川)	照明車	1	稼働後撤収済	9/8～9/9
中部地整	静岡県菊川市下平川地先	内水排除 (菊川水系黒沢川)	排水ポンプ車	1	待機後撤収済	9/9
中部地整	静岡県浜松市南区新橋町地先	排水支援 (高塚川)	排水ポンプ車	1	稼働後撤収済	9/9
中部地整	静岡県浜松市南区新橋町地先	排水支援 (高塚川)	排水ポンプ車	1	待機後撤収済	9/9
中部地整	静岡県三島市御園地先	排水支援	排水ポンプ車	1	稼働後撤収済	9/9
中部地整	三重県鳥羽市安楽島町さくらヶ丘地先	夜間照明確保	照明車	1	稼働後待機中	9/10～
中部地整	茨城県常総市新井木町地先 (八間堀樋管)	内水排除 (関東地整への支援)	排水ポンプ車	3	待機中	9/11～
中部地整	茨城県常総市新井木町地先 (八間堀樋管)	内水排除に伴う 夜間照明確保 (関東地整への支援)	照明車	3	待機中	9/11～
中部地整	茨城県常総市新井木町地先 (新井木樋管)	内水排除 (関東地整への支援)	排水ポンプ車	2	待機中	9/11～
中部地整	茨城県常総市新井木町地先 (新井木樋管)	内水排除に伴う 夜間照明確保 (関東地整への支援)	照明車	2	待機中	9/11～
中部地整	千葉県松戸市五香西 (関東技術事務所)	関東地整への支援	排水ポンプ車	5	移動中	9/10～
中部地整	千葉県松戸市五香西 (関東技術事務所)	関東地整への支援	照明車	5	移動中	9/10～
近畿地整	茨城県猿島郡境町 (道の駅「さかい」)	関東地整への支援	排水ポンプ車	3	待機中	9/10～
近畿地整	茨城県猿島郡境町 (道の駅「さかい」)	関東地整への支援	照明車	2	待機中	9/10～
近畿地整	千葉県松戸市五香西 (関東技術事務所)	関東地整への支援	排水ポンプ車	7	待機中	9/10～
近畿地整	千葉県松戸市五香西 (関東技術事務所)	関東地整への支援	照明車	3	待機中	9/10～
中国地整	千葉県松戸市五香西 (関東技術事務所)	関東地整への支援	排水ポンプ車	8	移動中	9/10～
中国地整	千葉県松戸市五香西 (関東技術事務所)	関東地整への支援	照明車	7	移動中	9/10～
中国地整	千葉県松戸市五香西 (関東技術事務所)	関東地整への支援	排水ポンプ車	2	待機中	9/10～
中国地整	千葉県松戸市五香西 (関東技術事務所)	関東地整への支援	照明車	3	待機中	9/10～

四国地整	千葉県松戸市五香西 (関東技術事務所)	関東地整への支援	排水ポンプ車	3	移動中	9/10～
四国地整	千葉県松戸市五香西 (関東技術事務所)	関東地整への支援	照明車	2	移動中	9/10～
四国地整	千葉県松戸市五香西 (関東技術事務所)	関東地整への支援	排水ポンプ車	2	待機中	9/11～
四国地整	千葉県松戸市五香西 (関東技術事務所)	関東地整への支援	照明車	1	待機中	9/11～
九州地整	千葉県松戸市五香西 (関東技術事務所)	関東地整への支援	排水ポンプ車	5	移動中	9/10～
九州地整	千葉県松戸市五香西 (関東技術事務所)	関東地整への支援	照明車	2	移動中	9/10～
九州地整	千葉県松戸市五香西 (関東技術事務所)	関東地整への支援	待機支援車	1	移動中	9/10～

4. 気象庁の対応

- 台風第18号に関して報道等への説明を実施(8日 11:20)
- 各地の気象台では、台風説明会の開催や、電話等による関係自治体への説明を実施。
- 栃木県全域に対し大雨特別警報を発表(10日 00:20)
- 栃木県に発表した大雨特別警報に関して記者会見を実施(10日 01:25)
- 茨城県(一部地域除く)に対し大雨特別警報を発表(10日 07:45)
- 茨城県に発表した大雨特別警報に関して記者会見を実施(10日 08:50)
- 茨城県全域に対し大雨特別警報を発表(10日 09:55)
- 気象庁ホームページに大雨災害支援資料に関するポータルサイトを開設(10日 20:00)
- 栃木県に発表していた大雨特別警報に関して、市町村単位で順次解除(10日 20:00～。11日 06:15までに栃木県に発表していた大雨特別警報は全て解除)
- 茨城県に発表していた大雨特別警報に関して、市町村単位で順次解除(10日 20:09～。11日 08:15までに茨城県に発表していた大雨特別警報は全て解除)
- 宮城県全域に対し大雨特別警報を発表(11日 03:20)
- 宮城県に発表した大雨特別警報に関して記者会見を実施(11日 04:25)
- 気象庁として、引き続き気象状況の把握と情報発信に努める。

5. 海上保安庁の対応

- 気象警報等に留意の上、情報収集及び地方自治体等との連絡を密にしつつ、即応態勢を維持。
- 港の条件等に応じて、台風が到達する数十時間から数時間前に、港外避難等の準備作業や実施などの勧告を順次発出しており、台風の通過時にあっては、港外避難し錨泊している船舶等に対し、走錨監視や情報提供を実施。
- 台風の通過により、航行の障害となる海上漂流物の存在、航路標識の一時的な消灯及び倒壊等を認めた場合は、必要に応じて航行警報を発出し、航行船舶に対して情報提供を実施。
- 10日の対応(茨城県への対応):回転翼機5機を発動
 - ・1603までの間、常総市福祉センター付近の複数の民家から、被災者7名を吊り上げ救助。
 - ・1648～1705の間、常総市福祉センター付近の民家から被災者4名を吊り上げ救助
 - ・1943～2013の間、孤立した橋梁上から被災者4名を吊り上げ救助。
 - ・2321～2328の間、孤立した橋梁上から被災者1名を吊り上げ救助。
 - ・リエゾンとして茨城県へ職員4名を派遣
- 11日の対応(茨城県への対応):回転翼機4機を発動
 - ・0514～0654の間、水海道駅付近にて被災者9名を吊り上げ救助。
 - ・0547～0728の間、水海道駅付近にて、被災者10名を吊り上げ救助。
 - ・0552～0629の間、水海道駅付近にて、被災者6名を吊り上げ救助。
 - ・0707～0724の間、水海道駅付近にて、被災者1名を吊り上げ救助。
 - ・0852～1023の間、水海道駅付近にて、被災者14名を吊り上げ救助。
 - ・1030～1156の間、水海道駅付近にて、被災者6名を吊り上げ救助。
 - ・1121～1140の間、水海道駅付近にて、被災者2名を吊り上げ救助。
 - ・リエゾンとして茨城県災害対策本部へ職員4名を派遣
- 11日の対応(宮城県への対応):回転翼機2機を発動
 - ・1115～1150の間、古川宮内付近にて、被災者6名を吊り上げ救助。
 - ・リエゾンとして宮城県へ職員2名を派遣
- 11日1200までの海上保安庁における救助人数:計72名

6. 国土地理院の対応

- 標高段彩図及び治水地形分類図を関係機関へ提供(10日 15:25)
- 無人航空機(UAV)による動画を撮影し、HPで公開(9月10日)
- 推定浸水範囲を関係機関へ提供するとともにHPで公開(9月10日)
URL: <http://www.gsi.go.jp/BOUSAI/H27.taihuu18gou.html>

7. 国土技術政策総合研究所の対応

- ・常総市役所へリエゾン派遣を開始したものの、浸水により到着できず(10日 16:30)
- ・鬼怒川破堤箇所へ、専門家3名を派遣(11日 4:30)
- ・鬼怒川破堤箇所へ派遣した3名の専門家が調査を開始(11日 5:26)、終了(11日 7:30)
- ・国総研、国土地理院、土研、建研で連携し、常総市役所の備蓄拠点となっている常総市社会福祉協議会に支援物資提供のため第1便が出発(11日 6:00)
- ・常総市社会福祉協議会へ支援物資搬入完了(11日 7:07)、
- ・国総研、国土地理院、土研、建研で連携し、常総市役所の備蓄拠点となっている水海道総合体育館に追加の支援物資提供のため第2便が出発。のべ7人(11日 9:20)。物資搬入完了(11日 11:45)

8. 所管施設等の状況

○河川

■ 国管理河川の出水状況

1) 現在、計画高水位を超えている河川

1 水系 2 河川

整備局	水系	河 川						
東北	鳴瀬川	吉田川						

2) 現在、氾濫危険水位を超えている河川

1 水系 1 河川

整備局	水系	河 川						
東北	北上川	江合川						

3) 現在、避難判断水位を超えてている河川

0 水系 0 河川

整備局	水系	河 川						

4) 現在、氾濫注意水位を超えている河川

8 水系 9 河川

整備局	水系	河 川						
関東	利根川	利根川	渡良瀬川					
北陸	阿賀野川	阿賀川						
東北	阿武隈川	阿武隈川						
東北	最上川	最上川						
東北	雄物川	雄物川						
東北	鳴瀬川	鳴瀬川						
東北	北上川	北上川						

5) 計画高水位を超えたが、現在下回っている河川

2 水系 3 河川

整備局	水系	河 川						
関東	利根川	巴波川	思川					
東北	鳴瀬川	竹林川						

6) 氾濫危険水位を超えたが現在下回った河川

2 水系 3 河川

整備局	水系	河 川						
関東	利根川	綾瀬川	小貝川					
関東	那珂川	那珂川						

7) 避難判断水位を超えたが現在下回った河川

4 水系 6 河川

整備局	水系	河 川						
関東	利根川	鬼怒川						
関東	荒川	都幾川	高麗川					
関東	相模川	相模川						
北陸	阿賀野川	阿賀川	阿賀野川					

8) 氾濫注意水位を超えたが現在下回った河川

11 水系 16 河川

整備局	水系	河 川						
関東	利根川	鍬川	神流川					
関東	荒川	入間川	小畔川	荒川				
関東	富士川	富士川						
関東	那珂川	那珂川						
中部	櫛田川	佐奈川						
中部	安倍川	安倍川						
北陸	信濃川	千曲川						
東北	阿武隈川	荒川						
東北	名取川	名取川	広瀬川					
東北	北上川	磐井川	砂鉄川					
東北	最上川	最上小国						

■ 都道府県管理河川の出水状況

1) 現在、計画高水位を超えている河川

2 水系 2 河川

都道府県	水系	河 川						
福島県	阿武隈川	伝樋川						
宮城県	北上川	迫川						

2) 現在、氾濫危険水位を超えている河川

4 水系 4 河川

都道府県	水系	河 川						
宮城県	名取川	増田川						
福島県	諸戸川	高瀬川						
福島県	新田川	新田川						
秋田県	雄物川	福部内川						

3) 計画高水位を超えたが、現在下回っている河川

10 水系 20 河川

都道府県	水系	河 川						
栃木県	利根川	武子川	三杉川	巴波川				
栃木県	那珂川	荒川						
茨城県	利根川	西仁連川	桜川					
千葉県	利根川	国分川						
福島県	阿賀野川	阿賀川	館岩川	野尻川				
福島県	阿武隈川	広瀬川	口太川	東根川				
福島県	阿賀野川	阿賀川	館岩川	野尻川				
福島県	阿武隈川	口太川	広瀬川					
福島県	新田川	新田川						
福島県	大久川	大久川						

4) 氾濫危険水位を超えたが現在下回った河川

都道府県	水系	河 川						
静岡県	馬込川	馬込川	芳川					
静岡県	天竜川	安間川						
静岡県	狩野川	来光川						
三重県	加茂川	加茂川						
三重県	宮川	五十鈴川						
山梨県	富士川	平等川						
栃木県	利根川	永野川	姿川	元荒川	田川	黒川		
埼玉県	利根川	新方川						
埼玉県	荒川	市野川	鴻沼川					
三重県	淀川	木津川						
山形県	最上川	羽黒川						
福島県	宇多川	宇多川						
山形県	最上川	最上小国川						
山形県	最上川	羽黒川						
新潟県	阿賀野川	阿賀野川						
新潟県	阿賀野川	阿賀野川						

■ 被害状況

1) 一般被害

※浸水家屋数は、河川に係わる沿川の浸水被害について河川管理者が把握したものであり、市町村の集計する市町村全体の浸水家屋数とは異なる。

<国管理河川>

整備局	水系	河川	市町村	浸水家屋数			家屋損壊数			田畑等浸水		被害状況
				原因	床上(戸)	床下(戸)	原因	全壊(戸)	半壊(戸)	原因	面積(約ha)	
関東	あらかわ荒川	ときがわ都幾川	ひがしまつや東松山							越水		道路冠水
関東	とねがわ利根川	きぬがわ鬼怒川	じょうそうし常総市							決壊		調査中
東北	なるせがわ鳴瀬川	よしだがわ吉田川	たいわちよう大和町	溢水						溢水	70	調査中
東北	なるせがわ鳴瀬川	たけぼねがわ竹林川	とみやちよう富谷町	溢水						溢水		調査中

<都道府県管理河川>

都道府県	水系	河川	市町村	浸水家屋数			家屋損壊数			田畑等浸水		被害状況
				原因	床上(戸)	床下(戸)	原因	全壊(戸)	半壊(戸)	原因	面積(約ha)	
三重県	加茂川	かもがわ加茂川	鳥羽市							溢水	0.20	
茨城県	利根川	みやとがわ宮戸川	古河市							決壊		詳細調査中
茨城県	利根川	むこぼりがわ向堀川	古河市							溢水		詳細調査中
茨城県	利根川	めぬまがわ女沼川	古河市							溢水		詳細調査中
茨城県	利根川	にしにれがわ西仁連川	古河市							決壊		決壊延長約50m
栃木県	利根川	こやぶがわ小藪川	鹿沼市							溢水		詳細調査中
栃木県	利根川	くろがわ黒川	鹿沼市							溢水		詳細調査中
栃木県	利根川	たがわ田川	宇都宮市							溢水		詳細調査中
栃木県	利根川	すががわ姿川	宇都宮市							溢水		詳細調査中
栃木県	利根川	たけしがわ武子川	宇都宮市							溢水		詳細調査中
栃木県	利根川	そまいがわ杣井木川	小山市							溢水		詳細調査中

栃木県	利根川	みずきがわ 三杉川	佐野市							越水		詳細調査中
茨城県	利根川	かわまがわ 川又川	石岡市							越水		詳細調査中
茨城県	利根川	こいせがわ 恋瀬川	石岡市							越水		詳細調査中
茨城県	利根川	おのがわ 小野川	つくば 市							越水		詳細調査中
茨城県	利根川	まさかど 将門川	常総市							越水		詳細調査中
茨城県	利根川	きたしめがわ 北台川	下妻市							越水		詳細調査中
茨城県	利根川	たがわ 田川	結城市							溢水		詳細調査中
茨城県	利根川	やたがわ 谷田川	つくば 市							越水		詳細調査中
茨城県	利根川	にしやたがわ 西谷田川	つくば 市							越水		詳細調査中
栃木県	利根川	くろかわ 黒川	壬生町							溢水		詳細調査中
栃木県	那珂川	ほらがわ 礪川	那須塩 原市							破堤		詳細調査中
栃木県	那珂川	あらかわ 荒川	さくら 市							破堤		詳細調査中
茨城県	利根川	ひがに 東仁連川	古河市							漏水		詳細調査中
茨城県	利根川	ひがに 東仁連川	常総市							漏水		詳細調査中
茨城県	利根川	いぬあわ 飯沼川	古河市							決壊		詳細調査中
茨城県	利根川	はっけんぼり 八間堀川	常総市							越水		詳細調査中
茨城県	那珂川	にしだがわ 西田川	水戸市							漏水		詳細調査中
茨城県	那珂川	さわたりがわ 沢渡川	水戸市							漏水		詳細調査中
茨城県	那珂川	さかいがわ 境川	水戸市							漏水		詳細調査中
茨城県	那珂川	ひぬまがわ 湊沼川	笠間市							漏水		詳細調査中
福島県	阿賀野川	のじりかわ 野尻川	昭和村	溢水		5						
福島県	阿賀野川	みさわかわ 見沢川	昭和村	溢水		3						
山形県	最上川	ガミ オグネー ガ 最上小国川	最上町	溢水	9	1						
宮城県	鳴瀬川	せんかわ 善川	大衡村									詳細調査中
宮城県	鳴瀬川	シブイ ガワ 渋井川	大崎市									詳細調査中

※「原因」は、決壊、越水、溢水、内水、調査中などを記載。

2) 河川管理施設等被害

<国管理河川>

整備局	水系	河川	市町村	地点		被害状況		対策状況
				左右岸	KP	状態	数量 (約m)	
関東	利根川	鬼怒川	筑西市	左	40.0	漏水		月の輪設置
関東	利根川	鬼怒川	結城市	右	41.8	漏水		月の輪設置
関東	利根川	鬼怒川	常総市	左	21.0	決壊	200m	応急復旧着手
関東	利根川	利根川	加須市	右	139.0	漏水		釜段工法
関東	利根川	綾瀬川	草加市	左	13.4~ 13.45	漏水		・4インチポンプ4台にて綾瀬川に排水 ・土嚢積み
関東	利根川	鬼怒川	筑西市	左	45.9	溢水		土嚢積み
関東	利根川	鬼怒川	筑西市	左	44.1	溢水		通行止め
関東	利根川	鬼怒川	下妻市	左	32.8	溢水		大型土嚢設置
関東	利根川	鬼怒川	宇都宮	右	94.1~ 94.2	河岸洗掘	60	被災箇所周辺をカラーコーンにて通行規制
関東	利根川	鬼怒川	結城市	右	38.0	法崩れ		確認中
関東	利根川	鬼怒川	筑西市	右	36.7	漏水		経過観察
関東	荒川	都幾川	東松山	右	6.2	溢水		確認中

関東	利根川	碓氷川	高崎市	右	2.0	河岸洗掘		水位低下後、現地調査
東北	鳴瀬川	吉田川	大和町	右	25.4	越水	調整中	
東北	鳴瀬川	吉田川	大和町	右	24.0	越水	調整中	
東北	鳴瀬川	善川	大和町	左	0.0	越水	調整中	
東北	阿武隈川	荒川	福島市	右	0.8	河岸浸食	二	袋詰根固め投入完了(10日23:30)

<都道府県管理河川>

都道府県	水系	河川	市町村	地点		被害状況		対策状況
				左右岸	KP	状態	数量(約m)	
山梨県	富士川	かべがわ下部川	身延町			護岸崩落	20	ブルーシート養生済み
栃木県	利根川	ながのがわ永野川	栃木市			市道橋流出		4経間中1経間が流失
茨城県	利根川	みやとがわ宮戸川	古河市			堤防決壊	15	
茨城県	利根川	にしにれがわ西仁連川	古河市			堤防決壊	50	
栃木県	利根川	くろかわ黒川	鹿沼市			堤体崩落		
栃木県	利根川	くろかわ黒川	鹿沼市			堤体崩落		
茨城県	利根川	はなむぎがわ花室川	つくば市			堤防欠損		
栃木県	利根川	あきやおがわ秋山川	佐野市			一部堤体崩壊		
栃木県	利根川	とさきがわ土佐川	塩谷町			一部堤体崩壊		
栃木県	利根川	きぬがわ鬼怒川	日光市			一部堤体崩壊		
栃木県	利根川	にしだけしがわ西武子川	鹿沼市			一部堤体崩壊		
栃木県	那珂川	ほづがわ霽川	那須塩原市			破堤	100	
栃木県	那珂川	あらがわ荒川	さくら市			破堤		
茨城県	利根川	いぬがわ飯沼川	古河市			決壊		
福島県	阿賀野川	檜沢川	南会津町			町道落橋	3箇所	

■ 避難勧告及び避難指示状況

<国管理河川に関わる避難勧告及び避難指示状況>

※勧告→指示となった場合は下に1行追加

整備局	水系	河川	市町村	避難発令状況			発令日時	解除日時	備考
				類型	世帯数	人数			
関東	利根川	鬼怒川	宇都宮市	避難指示	5	12	9/9 21:15		
関東	利根川	鬼怒川	宇都宮市	避難勧告	調査中	調査中	9/10 1:00		
関東	利根川	鬼怒川	栃木市	避難指示	20,289	51,901	9/10 1:30	9/11 6:30	
関東	利根川	鬼怒川	佐野市	避難勧告	294	767	9/10 4:20		
関東	利根川	鬼怒川	下野市	避難勧告	45	112	9/9 22:30	9/10 17:30	
関東	利根川	鬼怒川	上三川町	避難勧告	234	710	9/9 21:52	9/11 8:30	
関東	利根川	鬼怒川	さくら市	避難指示	428	1,234	9/9 23:50	9/10 15:00	
関東	利根川	鬼怒川	塩谷町	避難指示	37	121	9/10 2:03	9/10 16:00	
関東	利根川	鬼怒川	塩谷町	避難勧告	4	20	9/9 23:11	9/10 16:00	

関東	利根川	鬼怒川	結城市	避難指示	2,739	8,090	9/10 9:10	<u>9/11 9:05</u>	
関東	利根川	鬼怒川	筑西市	避難指示	207	516	9/10 4:00		
関東	利根川	鬼怒川	筑西市	避難勧告	745	1,788	9/9 23:40		
関東	利根川	鬼怒川	高根沢町	避難勧告	10	34	9/10 8:00	<u>9/10 16:00</u>	
関東	利根川	鬼怒川	常総市	避難指示	2,773	8,143	9/10 2:20		
関東	利根川	鬼怒川	常総市	避難勧告	665	1,861	9/10 4:00		
関東	利根川	鬼怒川	下妻市	避難指示	2,882	8,406	9/10 6:45	<u>9/10 21:00</u>	
関東	利根川	鬼怒川	古河市	避難勧告	調査中	調査中	9/10 8:16	<u>9/11 8:00</u>	
関東	利根川	鬼怒川	小美玉市	避難勧告	調査中	調査中	9/10 9:14	<u>9/10 20:15</u>	
関東	利根川	鬼怒川	阿見町	避難勧告	調査中	調査中	9/10 7:42	<u>9/10 19:10</u>	
関東	利根川	鬼怒川	美浦村	避難勧告	調査中	調査中	9/10 9:00	<u>9/10 21:00</u>	
関東	利根川	鬼怒川	牛久市	避難指示	3	7	<u>9/10 10:50</u>		
関東	利根川	鬼怒川	つくばみらい市	避難指示	338	926	<u>9/10 10:50</u>		
関東	利根川	思川	鹿沼市	避難勧告	全域	全域	9/10 0:30	<u>9/11 6:15</u>	
関東	利根川	思川	小山市	避難指示	1,560	4,466	9/9 23:43	<u>9/10 17:59</u>	
関東	利根川	思川	小山市	避難勧告	調査中	調査中	9/10 2:28	<u>9/10 17:59</u>	
関東	利根川	思川	壬生町	避難指示	2,602	6,818	9/10 5:30	<u>9/10 15:10</u>	
関東	利根川	思川	壬生町	避難勧告	23	80	9/9 21:20	<u>9/10 15:10</u>	
関東	利根川	思川	野木町	避難指示	調査中	調査中	9/9 23:40	不明	
関東	利根川	思川	野木町	避難勧告	174	調査中	調査中	不明	
東北	鳴瀬川	竹林川	大和町	避難指示	調査中	調査中	9/10 23:00		
東北	鳴瀬川	竹林川	富谷町	避難勧告	調査中	調査中	9/11 0:30		
東北	鳴瀬川	竹林川	富谷町	避難指示	調査中	調査中	9/11 1:30		
東北	鳴瀬川	吉田川	大崎市	避難勧告	調査中	調査中	9/11 3:15		
東北	鳴瀬川	吉田川	大郷町	避難指示	調査中	調査中	9/11 3:50		
東北	鳴瀬川	吉田川	鹿島台	避難勧告	調査中	調査中	9/11 5:00		
東北	鳴瀬川	吉田川	大崎市	避難指示	調査中	調査中			

<都道府県管理河川に関わる避難勧告及び避難指示状況>

※勧告→指示となった場合は下に1行追加

都道府県	水系	河川	市町村	避難発令状況			発令日時	解除日時	備考
				類型	世帯数	人数			
静岡県	馬込川	馬込川	浜松市(中区、南区)	避難勧告	34,929	85,317	9/8 8:15	9/8 22:00	
静岡県	馬込川	芳川	浜松市(東区、南区)	避難勧告	25,872	67,378	9/8 8:30	9/8 15:00	
静岡県	天竜川	安間川	浜松市(東区、南区)	避難勧告	27,462	73,646	9/8 8:30	9/8 11:50	避難指示に変更
静岡県	天竜川	安間川	浜松市(東区、南区)	避難指示	27,462	73,646	9/8 11:50	9/8 18:20	避難勧告に変更

静岡県	天竜川	安間川	浜松市(東区、南区)	避難勧告	27,462	73,646	9/8 18:20	9/8 21:00	
静岡県	馬込川	高塚川	浜松市(南区)	避難勧告	11,105	29,557	9/8 11:50	9/9 13:30	
三重県	宮川	五十鈴川	伊勢市	避難勧告	5,334	14,339	9/9 8:18	9/9 10:40	
神奈川県	山王川	山王川	小田原市	避難勧告	6,482	14,312	9/8 9:35	9/10 15:25	
埼玉県	荒川	市野川	東松山市	避難勧告	63		9/8 15:35	9/9 21:35	
茨城県	利根川	桜川	土浦市	避難勧告	213	706	9/10 13:55		
栃木県	利根川	姿川	下野市	避難勧告	300		9/10 0:36		
栃木県	利根川	思川	小山市	避難指示			9/9 23:43	9/10 17:59	
栃木県	那珂川	荒川	さくら市	避難指示	428	1,234	9/9 22:50		
福島県	阿賀野川	野尻川	大沼郡昭和村	避難勧告	48	109	9/10 3:55	9/10 12:30	
宮城県	最上川	最上小国川	最上町	避難勧告	20	80	9/10 16:50		
宮城県	藤原川	矢田川	いわき市鹿島町	避難指示	653	1,632	9/10 17:30		
宮城県	夏井川	宮川	いわき市内郷宮町	避難勧告	1,462	3,511	9/10 17:30		
宮城県	夏井川	新川等	いわき市平笠	避難勧告	9,803		9/10 17:55	9/11 1:00	
宮城県	阿武隈川	大滝根川	田村市	避難勧告			9/10 19:39		
宮城県	鳴瀬川		大崎市	避難指示	2,000	8,000	9/11 3:00		
福島県	新田川		南相馬市	避難指示	2,831	7,525	9/11 3:28		
宮城県	鳴瀬川	吉田川	大郷町	避難勧告	245	877	9/11 3:50		
宮城県	北上川	迫川	栗原市	避難勧告	10,519	29,372	9/11 5:10		
新潟県	阿賀野川	阿賀野川	阿賀町	避難勧告	7	15	9/10 7:30	9/10 17:00	
新潟県	阿賀野川	阿賀野川	阿賀町	避難勧告	8	15	9/10 9:15	9/10 17:00	
新潟県	阿賀野川	阿賀野川	阿賀町	避難勧告	28	74	9/10 9:55	9/10 17:00	

■ 国交省所有排水ポンプ車等による水防活動状況

<国管理>

整備局	水系	河川	市町村	地点		排水P車出動状況		水防団等活動状況
				左右岸	KP	出動数(台)	稼働状況	
関東	利根川	思川	野木町	左	1	1	撤収	
関東	利根川	鬼怒川	常総市	左	21.5	2	撤収	新石下樋管
関東	利根川	鬼怒川	常総市	左	11.25	1	稼働中	江川排水門
関東	那珂川	那珂川	城里町	右	28.5	1	稼働中	西田川水門
関東	那珂川	那珂川	ひたちなか市	右	1.7	1	稼働中	中丸川水門
関東	那珂川	西田川	水戸市	左	2.9	4	稼働中	八間堀水門
中部	菊川		菊川市			1	撤収	黒沢川排水機場 8/9:6:46~10:00 待機
中部	狩野川	大場川	三島市	右	0	1	撤収	9/9 11:58 ~ 9/9 16:17
北陸	阿賀野川	阿賀川	会津美里町	左	26.6	1	撤収	
北陸	阿賀野川	阿賀川	会津美里町	左	11.4	1	撤収	

北陸	阿賀野川	阿賀川	会津坂下町	左	7.8	1	撤収	
北陸	阿賀野川	阿賀川	喜多方市	右	5.2	1	撤収	
北陸	阿賀野川	阿賀野川	阿賀町	左	—	1	撤収	
東北	阿武隈川	阿武隈川	二本松市	左	57	1	撤収	
東北	鳴瀬川	鳴瀬川	大崎市	右	36.6	1	稼働中	
東北	阿武隈川	阿武隈川	郡山市	左	81.6	1	撤収	
東北	阿武隈川	阿武隈川	須賀川市	左	97.1	1	撤収	
東北	阿武隈川	白石川	白石市	右	0.6	1	稼働中	
東北	鳴瀬川	鳴瀬川	東松島市	左	38.4	1	稼働中	
東北	鳴瀬川	多田川	大崎市	右	1.3	1	稼働中	
東北	北上川	磐井川	一関市	左	4.6	1	撤収	
東北	北上川	磐井川	一関市	右	2.4	1	稼働中	
東北	雄物川	丸子川	大仙市	左	1.6	1	稼働中	
東北	雄物川	角間川	大仙市	左	18.2	1	稼働中	

<都道府県管理河川>

都道府県	水系	河川	市町村	地点		排水P車出動状況		水防団等活動状況
				左右岸	KP	出動数(台)	稼働状況	
栃木県	利根川	柚井木川	小山市	右	1	1	稼働中	
愛知県	豊川	善光寺川	豊川市			1	撤収	8/8 14:10~ 8/9 12:00

○管理ダム

■ダム洪水貯留操作状況

[洪水貯留操作を実施中のダム:6ダム]

- 直轄管理:3ダム 利根川水系:川俣ダム*、川治ダム*、五十里ダム*
- 水資源機構管理:なし
- 都道府県管理:3ダム 宮城県:南川ダム、長沼ダム
埼玉県:権現堂調節池

[洪水貯留操作を実施した(現在は洪水貯留操作を終了した)ダム:67ダム]

- 直轄管理:16ダム 後志利別川水系:美利河ダム
北上川水系:鳴子ダム、胆沢ダム、湯田ダム、御所ダム
名取川水系:釜房ダム
阿武隈川水系:摺上川ダム、三春ダム、七ヶ宿ダム
最上川水系:寒河江ダム
利根川水系:湯西川ダム、渡良瀬遊水地
荒川水系:二瀬ダム
相模川水系:宮ヶ瀬ダム
阿賀野川水系:大川ダム
千代川水系:殿ダム
- 水資源機構管理:3ダム 荒川水系:浦山ダム、滝沢ダム、草木ダム
- 都道府県管理:48ダム 山形県:留山川ダム、神室ダム
秋田県:萩形ダム、皆瀬ダム、岩見ダム
宮城県:惣の関ダム、上大沢ダム、小田ダム、漆沢ダム、大倉ダム、
七北田ダム、荒砥沢ダム、樽水ダム、宮床ダム、化女沼ダム、
花山ダム
岩手県:入畑ダム
福島県:堀川ダム、東山ダム、真野ダム、木戸ダム

栃木県：中禅寺ダム、塩原ダム*、三河沢ダム、東荒川ダム、
西荒川ダム*、寺山ダム
茨城県：飯田ダム、藤井川ダム、竜神ダム
群馬県：霧積ダム、坂本ダム、桐生川ダム
埼玉県：合角ダム、有間ダム
千葉県：高滝ダム
神奈川県：城山ダム
山梨県：深城ダム、塩川ダム
新潟県：加治川治水ダム、大谷ダム
静岡県：奥野ダム
福井県：榎谷ダム、広野ダム、笹生川ダム
滋賀県：宇曾川ダム
島根県：益田川ダム、御部ダム

(天候等により再度洪水貯留操作を開始する場合があります。)

* 栃木県管理の塩原(しおばら)ダム(那珂川水系(1級))、西荒川(にしあらかわ)ダム(那珂川水系(1級))については、異常洪水時防災操作を実施。

* 直轄管理の川俣ダム(利根川水系(1級))、川治ダム(利根川水系(1級))、五十里ダム(利根川水系(1級))については、洪水に達しない流水の貯留を実施。

注：異常洪水時防災操作とは、大きな出水によりダムの洪水貯留容量を使い切る可能性が生じたため、ダムに流れ込む量とダムから流す量が同じ量になるように移行する操作です。

○土砂災害

●土砂災害発生状況

1)土石流等

都道府県名		市町村名		人的被害			人家被害		
				死者	行方不明者	負傷者	全壊	半壊	一部損壊
栃木県	4件	日光市	3件	-	-	-	確認中	確認中	確認中
		那須塩原市	1件	-	-	-	-	-	1戸
埼玉県	1件	小鹿野町	1件	-	-	-	-	-	
千葉県	1件	鴨川市	1件	-	-	-	-	-	
合計		6件		名	名	名	戸	戸	1戸

2)地すべり

都道府県名		市町村名		人的被害			人家被害		
				死者	行方不明者	負傷者	全壊	半壊	一部損壊
岐阜県	1件	恵那市	1件	-	-	-	-	-	-
合計		1件		名	名	名	戸	戸	戸

3)がけ崩れ

都道府県名		市町村名		人的被害			人家被害		
				死者	行方不明者	負傷者	全壊	半壊	一部損壊
福島県	3件	二本松市	1件	-	-	-	-	-	1戸
		伊達市	1件	-	-	-	-	-	1戸
		新地町	1件	-	-	-	-	-	1戸
栃木県	7件	宇都宮市	1件	-	-	-	1戸	-	-
		佐野市	1件	-	-	-	-	-	1戸
		鹿沼市	2件	1名	-	1名	-	-	1戸
		日光市	3件	-	-	-	-	-	2戸

埼玉県	1件	小鹿野町	1件	-	-	-	-	-	1戸
東京都	1件	八王子市	1件	-	-	-	-	-	-
神奈川県	12件	横浜市	1件	-	-	-	-	-	-
		川崎市	1件	-	-	-	-	-	-
		相模原市	1件	-	-	-	-	-	-
		横須賀市	4件	-	-	-	-	-	-
		三浦市	4件	-	-	-	-	-	-
		逗子市	1件	-	-	-	-	-	-
山梨県	1件	身延町	1件	-	-	-	-	-	
長野県	1件	長野市	1件	-	-	-	-	-	
静岡県	17件	静岡市	1件	-	-	-	-	-	-
		浜松市	6件	-	-	-	-	-	-
		磐田市	5件	-	-	-	-	-	-
		掛川市	1件	-	-	-	-	-	-
		御前崎市	1件	-	-	-	-	-	-
		菊川市	1件	-	-	-	-	-	-
		湖西市	1件	-	-	-	-	-	-
		森町	1件	-	-	-	-	-	1戸
三重県	5件	鳥羽市	4件	-	-	-	-	-	5戸
		伊賀市	1件	-	-	-	-	-	-
兵庫県	1件	朝来市	1件	-	-	-	-	-	
鳥取県	1件	倉吉市	1件	-	-	-	-	-	
島根県	1件	大田市	1件	-	-	-	-	-	
合計	51件			1名	名	1名	1戸	戸	14戸

●土砂災害警戒情報の発表状況及び土砂災害に関わる避難勧告等の状況(9月11日12:00現在)

・土砂災害警戒情報 20都県 延べ329市区町村(発表単位)に発表

現在、発表中の土砂災害警戒情報 3県 27市町村(発表単位)

土砂災害警戒情報			
都道府県	市町村	発表日時	解除日時
宮城県	仙台市西部	9月10日 21:00	
宮城県	大和町西部	9月10日 21:00	
宮城県	仙台市東部	9月10日 21:50	
宮城県	富谷町	9月10日 21:50	
福島県	福島市	9月10日 07:20	
福島県	二本松市	9月10日 07:20	
福島県	いわき市	9月10日 12:40	
福島県	田村市	9月10日 12:40	
福島県	川内村	9月10日 12:40	
福島県	大熊町	9月10日 12:40	
福島県	浪江町	9月10日 12:40	
福島県	伊達市	9月10日 13:17	
福島県	桑折町	9月10日 13:17	
福島県	国見町	9月10日 13:17	
福島県	川俣町	9月10日 13:17	
福島県	葛尾村	9月10日 13:17	
福島県	飯舘村	9月10日 13:17	
福島県	相馬市	9月10日 13:58	
福島県	南相馬市	9月10日 13:58	
福島県	新地町	9月10日 14:47	
福島県	小野町	9月11日 02:00	
福島県	古殿町	9月11日 02:45	
山形県	山形市	9月10日 15:20	
山形県	最上町	9月10日 17:43	
山形県	東根市	9月10日 18:10	
山形県	尾花沢市	9月10日 18:10	
山形県	村山市	9月10日 22:13	

○道路

1. 高速道路、直轄国道の通行止め及び被災状況

(1) 高速道路

被災による通行止め：なし

路線名	区間名	被災状況	備考
東北自動車道	フルカフ オホトラ ノボ セン 古川IC～大衡IC（上り線）	法面崩落	・通行止開始日時：9月11日 1：34 ～9月11日10：00 ・人身物損なし、孤立なし、迂回路あり ・引き続き車線規制を実施
東北自動車道	カヌマ トチギ クダ セン 鹿沼IC～栃木IC（下り線）	法面崩落	・通行止開始日時：9月9日21：57～ 9月11日0：25 ・人身物損なし、孤立なし、迂回路あり

※雨等による通行止め：なし

※解除済み

道路名：湯沢横手道路

区間名：湯沢IC～十文字IC[9/11 4:50～9/11 8:00]

道路名：仙台北部道路

区間名：小野IC～いわき三和IC[9/11 5:20～9/11 8:45]

区間名：いわき三和IC～いわきJCT[9/11 3:10～9/11 8:45]

道路名：常磐自動車道

区間名：新地IC～相馬IC[9/11 5:30～9/11 10:00]

区間名：山元IC～新地IC[9/11 5:20～9/11 10:00]

区間名：相馬IC～南相馬IC[9/11 3:10～9/11 10:00]

区間名：いわき湯本IC～いわき中央IC[9/11 3:10～9/11 8:45]

道路名：仙台北部道路

区間名：利府しらかし台IC～富谷IC[9/11 0:02～9/11 10:00]

道路名：仙台南部道路

区間名：山田IC～仙台南IC[9/11 0:02～9/11 10:00]

道路名：東北自動車道

区間名：国見IC～白石IC[9/10 21:05～9/11 10:00]

区間名：福島飯坂IC～国見IC[9/10 21:10～9/11 10:00]

区間名：白石IC～村田IC[9/10 21:40～9/11 10:00]

区間名：村田IC～泉IC[9/10 23:02～9/11 10:00]

区間名：泉IC～大和IC[9/11 0:02～9/11 10:00]

区間名：大和IC～築館IC[9/11 2:20～9/11 10:00] ※大和ICは冠水のため閉鎖中

道路名：山形自動車道

区間名：関沢IC～山形蔵王IC[9/9 21:10～9/11 6:55]

区間名：笹谷IC～関沢IC[9/10 5:30～9/11 6:55]

区間名：村田JCT～宮城川崎IC[9/10 23:02～9/11 10:00]

区間名：宮城川崎IC～笹谷IC（下り線）[9/10 5:30～9/11 6:55]

(2) 公社有料

被災による通行止め：4区間

路線名	区間名	被災状況	備考
○伊勢二見鳥羽 有料道路	フタミ マツンタ 二見JCT～松下トンネル	法面崩落	・通行止開始日時：9月9日12：50～ ・人身物損なし、孤立なし、迂回路あり
○日塩有料道路	フジワラ リョウキンジョ イホク 藤原料金所以北	土砂流出	・通行止開始日時：9月9日22：00～ ・人身物損なし、孤立なし、迂回路なし

○ 日光宇都宮道路	ニッコウ キョウタキ 日光～清滝	土砂流出	・通行止開始日時：9月9日23：15～ ・人身物損なし、孤立なし、迂回路なし
○ 水海道有料道路	タカサゴ セイン マエコウサテン イドウ 高砂製紙前交差点以東	路面冠水	・通行止開始日時：9月10日22：00～ ・人身物損なし、孤立なし、迂回路あり

※「○」は通行止め中

※雨等による通行止め：なし

(3) 直轄国道

被災による通行止め：5区間

路線名	区間名	被災状況	備考
○ 国道4号	コシガヤシヒラカタ カスカベシナガヌマ 越谷市平方～春日部市永沼	路面冠水	9/9 23:16 通行止 全面通行止 迂回路：有 孤立集落：無 人身・物損：無
国道16号	カスカベシヨブチ カスカベシヨウワ 春日部市小淵～春日部市庄和	路面冠水	9/10 13:40 通行止 全面通行止 迂回路：有 孤立集落：無 人身・物損：無 →9/11 07:15 全面通行止解除
○ 国道4号	ミヤギケンオオサキシアリガフクロ 宮城県大崎市蟻ヶ袋	路面冠水	9/11 01:30 全面通行止 迂回路：有(近傍の県道等) 孤立集落：無 人身：無 物損：有(乗用車5台、トラック1台)
国道4号	ミヤギケンクリハラシオヤマタ 宮城県栗原市小山田	路面冠水	9/11 02:00 全面通行止 迂回路：無 孤立集落：無 人身：無 物損：有(トラック4台、乗用車6台) →9/11 05:40 全面通行止解除
○ 国道4号	ミヤギケンクリハラシモミヤノ 宮城県栗原市下宮野	土砂流出	9/11 02:00 全面通行止 迂回路：有(国道398号等) 孤立集落：無 人身：有(トラック運転手1人(頭部出血、歩行可、意識有)) 物損：有(トラック1台)
国道4号	ミヤギケンクロカワグンタイワチョウ 宮城県黒川郡大和町	路面冠水	9/11 02:30 全面通行止 迂回路：無 孤立集落：無 人身・物損：無 →9/11 07:28 全面通行止解除
国道4号	ミヤギケンセンダイシタイハクコエジ 宮城県仙台市太白区越路	路面冠水	9/11 03:30 全面通行止 迂回路：有(市道) 孤立集落：無 人身：無 物損：有(乗用車10台) →9/11 10:00 全面通行止解除
国道45号	ミヤギケンセンダイシミヤギノクオウギマチ 宮城県仙台市宮城野区扇町	路面冠水	9/11 03:40 全面通行止 迂回路：無 孤立集落：無 人身：無 物損：有(乗用車4台) →9/11 09:10 全面通行止解除
○ 国道4号	オオサキシ フルカワ イナバ オオ 宮城県大崎市古川稲葉～大 サキシ フルカワ コメブクロ 崎市古川米袋	路面冠水	9/11 05:30 全面通行止(渋井川の破堤により範囲拡大) 迂回路：無 孤立集落：無 人身・物損：無
○ 国道48号	センダイシアオバククリウ 宮城県仙台市青葉区栗生	土砂流出	9/11 06:30 全面通行止 迂回路：有(国道48号) 孤立集落：無 人身・物損：無

※「○」は通行止め中

※下記2区間で雨による通行止め

○道路名：国道50号(旧道区間)

区間名：筑西市川島～筑西市下川島 [9/9 00:00～]

○道路名：国道48号

区間名：宮城県仙台市青葉区作並字神前西～山形県東根市関山字崩沢山 [9/10 23:00～]

※解除済み

○道路名：国道13号

区間名：福島市飯坂町中野～山形県米沢市万世町梓山 [9/9 17:30～9/11 00:30]

2. その他の道路の通行止め及び被災状況

(1) 補助国道

被災による通行止め:37区間

路線名	区間名	被災状況	備考
○国道422号	ミエケン 三ヶ谷 三重県多気郡大台町檢原	法面崩落	・通行止開始日時：9月9日8:20～ ・人身物損なし、孤立なし、迂回路あり
○国道362号	シズオカケン 静岡県浜松市天竜区春野町 トヨカ 富岡	路肩崩壊	・通行止開始日時：9月9日10:00～ ・人身物損なし、孤立なし、迂回路あり
○国道399号	フクシマケン 福島県田村市都路町	路面冠水	・通行止開始日時：9月9日17:00～ ・人身物損なし、孤立なし、迂回路あり
○国道125号	イバラケン 茨城県古河市旭町	路面冠水	・通行止開始日時：9月9日18:00～ ・人身物損なし、孤立なし、迂回路あり
○国道399号	フクシマケン 福島県境～山形県東置賜郡 タカハタマチ 高田町 タカハタマチ 高田町 高島町金原	土砂流出	・通行止開始日時：9月9日22:00～ ・人身物損なし、孤立なし、迂回路あり
○国道352号	フクシマケン 福島県南会津郡南会津町館 イワ 岩	路面冠水	・通行止開始日時：9月10日2:00～ ・人身なし、物損あり(車両1台水没)、孤立 解消17:00、迂回路なし
○国道352号	フクシマケン 福島県南会津郡南会津町館 イワ 岩	道路盛土流出	・通行止開始日時：9月10日2:00～ ・人身物損なし、孤立解消17:00、迂回路 なし
○国道352号	フクシマケン 福島県南会津郡南会津町館 イワ 岩	土砂流出	・通行止開始日時：9月10日2:00～ ・人身物損なし、孤立解消17:00、迂回路 なし
○国道121号	トチギケン 栃木県日光市藤原～日光市 ハラ 藤原	土砂流出	・通行止開始日時：9月9日22:30～ ・人身物損なし、孤立なし、迂回路あり
○国道354号	イバラケン 茨城県境町下小橋	路面冠水	・通行止開始日時：9月9日22:45～ ・人身物損なし、孤立なし、迂回路なし(広域 迂回路あり)
○国道125号	イバラケン 茨城県古河市尾崎	路面冠水	・通行止開始日時：9月10日0:15～ ・人身物損なし、孤立なし、迂回路あり
○国道289号	フクシマケン 福島県南会津郡南会津町針 ウ 生	路面冠水	・通行止開始日時：9月10日3:15～ ・人身物損なし、孤立なし、迂回路あり
○国道293号	トチギケン 栃木県栃木市都賀町大柿～ トチギ 栃木市 トチギ 栃木市西方町本郷	法面崩落	・通行開始日時：9月10日1:15～ ・迂回路あり、孤立集落なし、人身物損なし
○国道121号	トチギケン 栃木県日光市湯西川～日光 シ 市湯西川	土砂流出	・通行開始日時：9月10日7:00～ ・迂回路あり、孤立なし、人身物損なし
○国道355号	イバラケン 茨城県石岡市東光台	路面冠水	・通行開始日時：9月10日7:30～ ・迂回路あり、孤立なし、人身物損なし
○国道119号	トチギケン 栃木県日光市下森友～日光 シ 市水無	路面冠水	・通行止開始日時：9月9日22:20～ ・人身物損なし、孤立なし、迂回路あり
○国道294号	イバラケン 茨城県下妻市大園木～常総 ウツミサカシデンマチ 市三坂新田町	路面冠水	・通行止開始日時：9月10日11:40～ ・人身物損なし、孤立なし、迂回路あり
○国道406号	ナガノケン 長野県白馬村堀田交差点～ ハクハムラ 白馬村 ハクハムラ 白馬村 オオデ 大出交差点	法面崩落	・通行止開始日時：9月10日19:00～ ・人身物損なし、孤立なし、迂回路あり

○国道406号	ナガノケン オガワムラ スモモダイラ ナガノシ 長野県小川村李平～長野市 キナサ オオアザキナサ 鬼無里大字鬼無里	土砂流出	・通行止開始日時：9月10日19:00～ ・人身物損なし、孤立なし、迂回路あり
○国道354号	イバラキケン コガシ シヤカ 茨城県古河市釈迦	路面冠水	・通行止開始日時：9月10日16:20～ ・人身物損なし、孤立なし、迂回路あり
○国道354号	イバラキケン ジョウソウシ トヨオカマチ ジョウノ 茨城県常総市豊岡町～常総 ウシアライキ 市新井木	路面冠水	・通行止開始日時：9月10日15:00～ ・人身物損なし、孤立なし、迂回路なし
○国道349号	ミヤギケン イグゲン マルモリマチ タテヤ マ 宮城県伊具郡丸森町館矢間	土砂崩れ	・通行止開始日時：9月10日22:30～ ・人身物損なし、孤立なし、迂回路あり
○国道457号	ミヤギケン センダイン イズミク ネ シロイン 宮城県仙台市泉区根白石	路肩崩壊	・通行止開始日時：9月11日1:00～ ・人身物損なし、孤立なし、迂回路あり
○国道459号	フクシマケン ニホンマツシ ドウメキ 福島県二本松市百目木	法面崩落	・通行止開始日時：9月10日20:20～ ・人身物損なし、孤立なし、迂回路あり
○国道115号	フクシマケン ダテシ リョウゼンマチヤマトダ 福島県伊達市霊山町山戸田	法面崩落	・通行止開始日時：9月10日21:20～ ・人身物損なし、孤立なし、迂回路あり
○国道349号	フクシマケン ダテケン カワマタマチ オジマ ニイ 福島県伊達郡川俣町小島新 ゼキ 関	法面崩落	・通行止開始日時：9月10日20:25～ ・人身物損なし、孤立なし、迂回路あり
○国道115号	フクシマケン ダテシ リョウゼンマチインダ 福島県伊達市霊山町石田	路肩崩壊	・通行止開始日時：9月10日21:00～ ・人身物損なし、孤立なし、迂回路あり
○国道457号	ミヤギケン クリハラシ イチハサマコソウ 宮城県栗原市一迫小僧	土砂崩れ	・通行止開始日時：9月11日2:25～ ・人身物損なし、孤立なし、迂回路あり
○国道113号	ミヤギケン カクダシ タカクラ アザチヒガシ 宮城県角田市高倉字館東	路面冠水	・通行止開始日時：9月11日6:00～ ・人身物損なし、孤立なし、迂回路あり
○国道342号	イワテケン イチノセキシ ゲンビ チョウカイ ハラ 岩手県一関市厳美町若井原	路面冠水	・通行止開始日時：9月11日3:10～ ・人身物損なし、孤立なし、迂回路あり
○国道349号	フクシマケン ヤナガワ マチオオマチ 福島県梁川町大町	路面冠水	・通行止開始日時：9月10日17:30～ ・人身物損なし、孤立なし、迂回路あり
○国道349号	フクシマケン ダテシ リョウゼンマチカケタ 福島県伊達市霊山町掛田	土砂崩れ	・通行止開始日時：9月10日22:00～ ・人身物損なし、孤立なし、迂回路あり
○国道349号	フクシマケン ダテシ リョウゼンマチカ タ 福島県伊達市霊山町掛田	路面冠水	・通行止開始日時：9月10日20:50～ ・人身物損なし、孤立なし、迂回路あり
○国道399号	フクシマケン ダテシ ツキダテマチ ヌノカワ 福島県伊達市月舘町布川	路面冠水	・通行止開始日時：9月10日20:30～ ・人身物損なし、孤立なし、迂回路あり
○国道349号	フクシマケン ヤナガワ マチゴジウサワ アザヌマ 福島県梁川町五十沢字沼ノ ヒラ 平	路面冠水	・通行止開始日時：9月10日22:00～ ・人身物損なし、孤立なし、迂回路あり
○国道115号	フクシマケン ソウマシ ヤマウエアザタキダイラ 福島県相馬市山上字滝平	落石	・通行止開始日時：9月11日3:15～ ・人身物損なし、孤立なし、迂回路あり

※「○」は通行止め中

(2) 都道府県・政令市道

9月11日 6:00

(計131区間)

・宮城県 9区間 (路面冠水4、土砂崩れ4、倒木1)

・山形県 1区間 (路面冠水1)

・福島県 17区間 (路肩崩落3、法面崩落4、土砂流出2、路面冠水5、土砂崩れ3)

・埼玉県 11区間 (路面冠水9、土砂流出1、路肩崩落1)

9月11日 11:00

(計127区間)

・岩手県 1区間 (土砂崩れ1)

→ ・宮城県 15区間 (路面冠水4、土砂崩れ10、倒木1)

→ ・山形県 1区間 (路面冠水1)

→ ・福島県 16区間 (路肩崩落2、法面崩落4、土砂流出2、路面冠水5、土砂崩れ3)

→ ・埼玉県 9区間 (路面冠水7、土砂流出1、路肩崩落1)

- ・千葉県 1 区間 (法面崩落 1) → ・千葉県 1 区間 (法面崩落 1)
- ・栃木県 3 4 区間 (路面冠水 2 1、法面崩落 2、土砂流出 3、路肩崩落 1、路面崩壊 1、見下げブロック洗掘 1、河川増水 2、河川水位上昇 2、路面冠水 1) → ・栃木県 3 1 区間 (路面冠水 2 1、法面崩落 2、土砂流出 2、路肩崩落 1、路面崩壊 1、見下げブロック洗掘 1、河川水位上昇 2、路面冠水 1)
- ・茨城県 4 5 区間 (路面冠水 4 1、倒木 2、土砂崩れ 1、土砂流出 1) → ・茨城県 4 0 区間 (路面冠水 3 6、倒木 2、土砂崩れ 1、土砂流出 1)
- ・群馬県 2 区間 (土砂流出 2) → ・群馬県 2 区間 (土砂流出 2)
- ・長野県 5 区間 (法面崩落 3、土砂崩れ 1、路肩崩壊 1) → ・長野県 5 区間 (法面崩落 3、土砂崩れ 1、路肩崩壊 1)
- ・静岡県 2 区間 (路肩崩壊 1、法面崩落 1) → ・静岡県 2 区間 (路肩崩壊 1、法面崩落 1)
- ・愛知県 1 区間 (法面崩落 1) → ・愛知県 1 区間 (法面崩落 1)
- ・三重県 1 区間 (法面崩落 1) → ・三重県 1 区間 (法面崩落 1)
- ・名古屋市 1 区間 (路肩崩壊 1) → ・名古屋市 1 区間 (路肩崩壊 1)
- ・島根県 1 区間 (法面崩落 1) → ・島根県 1 区間 (法面崩落 1)

【孤立情報:1地区】

<9/9 深夜発生:1地区>

○道路名:日光市道芹沢線(土砂流出)

地区名:栃木県栃木市芹沢(50名)

状況:電気・水道は利用できず。ガス・電話は使用可能。

○鉄道(9月11日12:15現在)

(施設の被害状況)

・在来線の状況

JR東日本 陸羽東線 鳴子温泉～中山平温泉 法面一部崩壊

東武鉄道 日光線 下小代駅 土砂流入

東武鉄道 宇都宮線 安塚～西川田(姿川第2橋梁流出)

野岩鉄道 会津鬼怒川線 上三依塩原温泉口～男鹿高原 土砂流入

小湊鐵道 小湊鐵道線 里見～上総中野 土砂流入

関東鐵道 常総線 線路冠水

(運行状況)

・在来線の状況

8 事業者 21 路線 運転休止

事業者名	線名	運転休止区間	運転休止		運転再開		主な被害状況等
JR東日本	奥羽線	庭坂～米沢	9/9	16:18	9/11	12:00	
JR東日本	只見線	会津若松～会津川口	9/10	始発			
JR東日本	日光線	今市～日光	9/9	16:55			倒木
JR東日本	日光線	宇都宮～今市	9/10	始発			倒木
JR東日本	烏山線	全線	9/10	6:39	9/11	6:16	
JR東日本	仙山線	作並～羽前千歳	9/10	12:00			
JR東日本	仙山線	仙台～作並	9/10	21:55			
JR東日本	東北線	藤田～白石	9/10	17:35			
JR東日本	東北線	白石～槻木	9/10	22:59			
JR東日本	東北線	槻木～一ノ関	9/11	始発			
JR東日本	陸羽東線	鳴子温泉～新庄	9/10	14:47			鳴子温泉～中山平温泉 法面一部崩壊
JR東日本	陸羽東線	小牛田～鳴子温泉	9/11	始発			
JR東日本	磐越東線	いわき～小野新町	9/10	16:06			
JR東日本	仙石線	全線	9/11	始発			
JR東日本	常磐線	浜吉田～岩沼	9/11	始発			
JR東日本	石巻線	全線	9/11	始発			
JR東日本	気仙沼線	前谷地～柳津	9/11	始発			
JR東日本	北上線	全線	9/11	始発			
JR東日本	大船渡線	一ノ関～気仙沼	9/11	始発	9/11	12:00	
JR東日本	釜石線	遠野～釜石	9/11	始発			
東武鐵道	日光線	南栗橋～新栃木	9/10	5:00	9/11	7:10	
東武鐵道	日光線	新栃木～新鹿沼	9/10	5:00	9/11	6:41	
東武鐵道	日光線	新鹿沼～下今市	9/10	5:00			下小代駅 土砂流入
東武鐵道	日光線	下今市～東武日光	9/10	5:00	9/11	6:33	
東武鐵道	鬼怒川線	下今市～新藤原	9/9	20:10			
東武鐵道	宇都宮線	新栃木～東武宇都宮	9/9	20:45			安塚～西川田(姿川第2橋梁流出)
野岩鐵道	会津鬼怒川線	全線	9/10	始発			上三依塩原温泉口～男鹿高原 土砂流入

小湊鐵道	小湊鐵道線	里見～上総中野	9/10	始発			里見～上総中野 土砂流入
会津鐵道	会津線	会津田島～会津高原尾瀬口	9/10	始発			
関東鐵道	常総線	取手～水海道	9/10	14:50			線路冠水
関東鐵道	常総線	水海道～下妻	9/10	8:46			線路冠水
関東鐵道	常総線	下妻～下館	9/10	14:50			線路冠水
阿武隈急行	阿武隈急行線	福島～丸森	9/10	12:38	9/11	12:14	
阿武隈急行	阿武隈急行線	丸森～槻木	9/10	21:30	9/11	12:14	
仙台空港鐵道	仙台空港線	全線	9/11	始発			
三陸鐵道	北リアス線	田野畑～久慈	9/11	8:52			

○自動車関係

・バス関係

(被害情報)

宮城県内の渋井川破堤による運行中のバスの被害情報なし

茨城県内の鬼怒川破堤による運行中のバスの被害情報なし

JRバス関東水戸営業所施設が那珂川沿いのため、車両を避難。茨城運輸支局に2両受け入れ。

(運行情報)

高速バスが48路線で運休又は一部運休中

事業者名	路線(方面)名	被害状況	備考(運行休止区間等)
JRバス東北	福島・郡山～新宿	運休	
JRバス東北ほか	仙台～米沢	運休	
JRバス東北ほか	仙台～古川	運休	
JRバス東北ほか	仙台～福島	運休	
JRバス東北ほか	仙台～いわき	運休	
JRバス東北ほか	仙台～会津	運休	
JRバス東北ほか	仙台～青森	運休	
JRバス東北ほか	仙台～弘前	運休	
JRバス東北ほか	仙台～八戸	運休	
JRバス東北ほか	仙台～秋田	運休	
JRバス東北ほか	仙台～湯沢	運休	
JRバス東北ほか	仙台～新潟	運休	
JRバス東北	山形～新宿	運休	
宮城交通ほか	仙台～山形	運休	
宮城交通ほか	仙台～上山	運休	
宮城交通ほか	仙台～酒田	一部運休	
宮城交通ほか	仙台～盛岡	運休	
宮城交通	仙台～相馬	運休	
宮城交通	宮城県内発着高速バス全線	運休	
山交バス	米沢～仙台	運休	
山交バス	上山～仙台	運休	
山交バス	山形～仙台	運休	
山交バス	新庄～仙台	運休	
山交バス	寒河江～仙台	運休	
福島交通ほか	福島・郡山～新宿	運休	
福島交通	福島～相馬	運休	
福島交通	福島～南相馬	運休	
福島交通	福島～いわき	運休	
福島交通	郡山～いわき	運休	
福島交通	郡山～新越谷	運休	
福島交通	郡山・宇都宮～名古屋	運休	
会津乗合自動車	会津若松～新宿	運休	
庄内交通	庄交ターミナル～仙台	運休	
秋北バス	能代営業所～池袋駅西口	運休	
秋北バス	大館～仙台	運休	
羽後交通	大曲～仙台	運休	
岩手県交通	花巻～仙台	運休	
岩手県交通	江刺～仙台	運休	
岩手県交通	大船渡～仙台	運休	
岩手県交通	釜石～仙台	運休	
WILLER EXPRESS	新宿～福島・山形	運休	
WILLER EXPRESS	新宿～仙台(昼行)	運休	
WILLER EXPRESS	TDL・新宿～福島・山形(夜行)	運休	
京浜急行バスほか	横浜・羽田空港～茂原	通常運行	
東京空港交通ほか	羽田空港～佐野・宇都宮	通常運行	
千葉交通ほか	成田空港～宇都宮・鹿沼・佐野	通常運行	
関東自動車ほか	宇都宮～水戸・ひたちなか	通常運行	
JRバス関東ほか	新宿・王子～会津方面	一部運休	
JRバス関東ほか	新宿・王子～須賀川・郡山・福島方面	一部運休	
JRバス関東ほか	新宿・王子～鹿沼・塩原・那須方面	運休	

東武バスセントラルほか	新越谷～郡山	運休	
オー・ティー・ビー	東京～山形	運休	
京王電鉄バスほか	新宿・渋谷～仙台・石巻	運休	
新潟交通	新潟～仙台	一部運休	
富山地方鉄道	高岡・富山～山形・仙台	運休	
名鉄バス	名古屋～宇都宮・郡山	一部運休	
近鉄バス	栃木～京都・大阪	通常運行	
近鉄バス	大阪・京都～仙台	運休	
大分交通(株)	大分・別府～三宮・大阪・ 京都(SORIN号)	通常運行	
大分バス(株)	高速バス 大分～京都線(SORIN号)	通常運行	
亀の井バス(株)	高速バス大分～京都線	通常運行	

主な一般路線バスが15路線で運休又は一部運休中

事業者名	路線(方面)名	被害状況	備考(運行休止区間等)
宮城交通	一般路線(宮城県内全線)	運休	
仙台市交通局	仙台市内一般路線全線	一部運休	
福島交通	管内一般路線	一部運休	
会津乗合自動車	会津地方一般路線	一部運休	
岩手県交通	管内一般路線	一部運休	
茨城急行自動車	一般路線(春日部市・越谷市ほか)	一部運休	
朝日自動車	一般路線(古河市ほか)	一部運休	
東武バス日光	一般路線(日光ほか)	一部運休	
JRバス関東(西那須野支店管内)	一般路線(鬼怒川・塩原ほか)	一部運休	
日光交通	一般路線(湯西川)	一部運休	
関東自動車	一般路線(宇都宮ほか)	一部運休	
関東鉄道水海道営業所	一般路線(水海道、岩井ほか)	一部運休	営業所浸水 車両は待避済
JRバス関東古河営業所	一般路線(古河市ほか)	一部運休	
茨城交通	水戸～仙台	運休	
関鉄パープルバス	一般路線(土浦・常総)	一部運休	

(緊急輸送)

茨城県・宮城県バス協会では、住民輸送等の要請に備え、県と連絡を密にし体制を整備

・タクシー関係

宮城県内で道路冠水により動けなくなったタクシーから乗客1名、運転者1名を消防が救出(NHK報道情報)

宮城県内等でタクシー36両水没

事業者名	運休状況	主たる原因	運行再開の見通し	被害状況	都道府県名
永楽交通(株)				タクシー1両水没→寒車中も、運転手・乗客ともに被害無し	宮城県
(株)仙台タクシー				タクシー3両水没	宮城県
東北第一交通(株)				タクシー2両水没	宮城県
仙都タクシー(株)				タクシー1両水没、車庫50cm水没	宮城県
KM仙台タクシー(株)				タクシー1両水没	宮城県
平和交通(株)				タクシー1両水没	宮城県
(有)北都交通				タクシー1両水没	宮城県
富士交通株式会社				タクシー9両水没	栃木県
友井タクシー有限会社				タクシー12両水没	栃木県
松伏交通有限会社				タクシー1両水没	埼玉県
遠鉄タクシー(株)				タクシー2両浸水	浜松市
富士タクシー(株)				タクシー2両浸水	浜松市

・自動車道

自動車道1路線で通行止め

都道府県	路線名	被害状況
宮城交通（株）	蔵王ハイライン	全線通行止

・トラック関係

茨城県内でトラック3両(2事業者)水没

茨城県内でトラック事業者の営業所2ヶ所(2事業者)が水没(車両状況不明)

埼玉県内でトラック1両水没

埼玉県内でトラック事業者の営業所等(3事業者)が浸水被害

宮城県内でトラック1両浸水

<緊急物資輸送>

茨城県・栃木県・宮城県トラック協会では、緊急物資輸送等の要請に備え、県と連絡を密にし体制を整備

(茨城県)

・毛布、水、クラッカー、乾パン(4t車3台、2t車1台)(9月10日:県西総合公園→鹿窪総合体育館、下妻市役所、境町役場、常総市役所)

・毛布(4t車1台)(9月10日:土浦合同庁舎→つくば工科高校)

・水(2t車1台)(4t車2台)(9月11日:結城市役所境町役場、つくばヘリポート→水海道総合体育館)

・毛布、乾パン、クラッカー、おかゆ(4t車3台)(9月11日:県西総合公園→水海道総合体育館、水海道小学校)

・整備関係

栃木県内の4事業場において工場浸水

茨城県内の6事業場において工場浸水

福島県内の1事業場において工場浸水

・独立行政法人自動車事故対策機構

大雨特別警戒警報発令を受け、仙台主管支所における9月11日の一般業務を中止

栃木支所は講習を延期、その他の業務は通常どおり

○海事関係

(運航状況)

6事業者 6航路 運休中。3事業者 3航路が運航再開。

事業者名	航路名	運航状況	被害状況
(株)阿賀の里	阿賀野川ライン舟下り	運休	流出した棧橋及び浮き棧橋は河川敷に乗り上げ。再流出の恐れ無し。乗組員及び船舶に被害無し。
佐渡汽船	寺泊～赤泊	一部運休	
女川汽船	女川～江島	一部運休	
酒田市	酒田～勝浦	運休	
網地島ライン	石巻～田代島～網地島	一部運休	
シライン	青森～佐井	運航再開	
紀の松島観光	勝浦周遊	運航再開	
熊野交通	熊野川水域	運休	
隠岐汽船	隠岐島～七類・境	運航再開	

○港湾関係(海岸保全施設を含む)

・港湾施設の被害状況

都道府県名	管理者名	港格	港湾名	地区名	被害状況
三重県	三重県	地方	宇治山田港	今一色	流木により泊地の埋塞(9/10 午前中解消)

・東京湾に生じた流木等の浮遊物を関東地方整備局の清掃兼油回収船により回収中

航路調査船5隻等により東京湾内の流木等の浮遊物を調査中

現時点において浮遊物による船舶航行への支障となる情報はない

○航空関係

・9月10日15:58 防衛省からの依頼により、「9月10日15時58分から追って通知するまで、全ての有視界飛行方式で飛行する航空機は茨城県常総市周辺にて救助活動が行われているため、他の航空機に特にご注意ください。」を内容とする航空情報(ノータム)を発行

○物流関係

営業倉庫の被害状況

都道府県	倉庫名	被害内容
茨城県	サンエイ物流倉庫(株)	床上浸水(人的被害なし)

○電気通信施設

・鬼怒川ダム統合事務所～五十里ダム、川俣ダム、川治ダム及び湯西川ダム間の光ケーブルが断線(国道121号)

○官庁施設

・関東地方整備局管内の3施設にて床上浸水、漏水の被害情報あり。
 ・中部地方整備局管内の3施設にて漏水あり。

○公園

都道府県	所在地名	管理者	施設名	被害状況等	対応状況等
静岡県	浜松市	市	佐鳴湖公園	法面崩落箇所あり	
愛知県	名古屋市	市	藤見が丘公園	倒木による遊具施設の破損	施設の一部利用禁止措置
千葉県	館山市	市	城山公園	法面崩落箇所あり	立入禁止措置
島根県	出雲市	市	共生の森	園路及び法面の崩落	通行禁止措置
千葉県	佐倉市	市	佐倉城址公園	園路脇法面の崩落	通行禁止措置

○公営住宅関係

茨城県 床上浸水 37戸
 栃木県 床上浸水 122戸、床下浸水 15戸
 三重県 床上浸水 1戸、床下浸水 7戸

○下水道

<処理施設>

都道府県名	市町村・流域等名	下水処理場名	被害状況等	対応状況等
栃木県	鬼怒川上流流域	中央浄化センター	汚水ポンプの一部水没	処理機能は問題なし
栃木県	鬼怒川上流流域	東第2ポンプ場	し渣破砕機の水没	揚水機能は問題なし
埼玉県	さいたま市	東大宮ポンプ場	水没により運転停止	仮設ポンプにより対応中
茨城県	古河市	総和水処理センター	主ポンプ1台が停止	予備機の稼働により処理機能問題なし
宮城県	栗原市	鶯沢浄化センター	一部冠水(管理棟受電設備 監視設備のみ停止中)	処理に問題無(現場運転中)
栃木県	鬼怒小貝流域	下妻中継ポンプ場	管内水位が上昇	バキュームポンプ車により汚水を回収し溢水の発生なし
茨城県	常総市	高野中継ポンプ場	冠水及び停電により送水停止	
茨城県	利根左岸さしま流域	さしまアクアステーション	塩素混和池が浸水、塩素注入ポンプが停止	園形塩素池により消毒・可搬式ポンプにより強制排水

<管渠・マンホール>

(栃木県)

・下野市 マンホール2箇所の破損に伴うアスファルト損傷(詳細調査中)

(埼玉県)

・越谷市 マンホール2箇所の破損に伴うアスファルト損傷(仮囲い養生により交通規制中)

・八潮市 マンホール1箇所の破損に伴うアスファルト損傷(詳細調査中)

(三重県)

・伊勢市 雨水開水路法面損傷に伴う背面道路の沈下(埋戻しによる応急復旧中)

○観光関係【9/10(木)20:30時点】

旅行業、国際観光登録ホテル・旅館において被害情報なし

※関東運輸局より日光市「鬼怒川プラザホテル(非登録)」において川沿いの露天風呂が崩落したが

けが人等が無いことを確認。ただし露天風呂施設と併せて水道設備も被害があり、営業できない

状況となっているため、本日から復旧するまでの間、営業休止となっている。(復旧メドは9月18日頃)

※日光市湯西川温泉への県道が崩落(湯西川ダム方面)および通行止(土呂部方面)となったため、その地域内の宿泊施設8軒に457名の宿泊客が一時足止めされた状態となったが、土呂部方面道路の通行止が解除され通行可能となったため、個人客(34名)は日光市の手配したバス、2組の団体客(270名)は旅行会社等の手配によるバスにて宿泊施設を本日中に離れるとのこと。残りの宿泊客は引き続き宿泊。

○水管理・国土保全局所管の海岸保全施設、宅地

・現時点で被害情報なし

問合せ先:水管理・国土保全局防災課災害対策室 池本 代 表:03-5253-8111 内線35-822 直 通:03-5253-8461
--

鬼怒川の堤防決壊に伴う浸水地域について空中写真撮影を実施
撮影日：9月11日

17 国土地理院



平成 27 年台風第 18 号による大雨等に係る被害状況等について

※これは速報であり、数値等は今後も変わることがある。

※下線部は、前回からの変更箇所。

平成 27 年 9 月 11 日

12 時 00 分 現在

内 閣 府

1 気象状況（気象庁情報：9月11日9:00現在）

(1) 気象の概況と見通し

【概況】

- ・台風第 18 号から変わった低気圧の影響で東北地方を中心に湿った空気が流れ込んでいる影響で、東北地方では太平洋側を中心に広い範囲で雷を伴った非常に激しい雨が降っているところがあり、これまでの大雨で土砂災害や河川の氾濫の危険性が非常に高まっているところがある。
- ・関東地方の大雨の峠は越え、栃木県及び茨城県の大雨特別警報は解除したが、宮城県では記録的な大雨となっており、今日 11 日 03 時 20 分に大雨特別警報を発表している。宮城県では土砂災害、河川の増水や氾濫、低地の浸水に最大級の警戒が必要。

【見通し】

- ・東北地方では今日 11 日昼前まで 1 時間に 50 ミリ以上の非常に激しい雨が降るところがあり、明日 12 日 06 時までの 24 時間に予想される雨量は東北地方の多いところで 150 ミリの見込み。降り始め（6 日 0 時）からの総雨量は多いところで 500 ミリに達する見込み。
- ・引き続き土砂災害、河川の増水やはん濫、低い土地の浸水に厳重に警戒。また、うねりを伴った高波に警戒するとともに、落雷や竜巻などの激しい突風に注意。

(2) 大雨等の状況（9月7日00時～11日05時）**は観測史上1位、*は9月の1位、=はタイ記録

・1時間降水量（アメダス観測値）

三重県	鳥羽	75.5 ミリ	9 日 7 時 37 分まで	*	
宮城県	駒ノ湯	72.0 ミリ	11 日 0 時 51 分まで	*	**
三重県	阿児	69.0 ミリ	9 日 7 時 05 分まで	*	
宮城県	筆甫	67.0 ミリ	10 日 21 時 26 分まで		
宮城県	泉ヶ岳	65.0 ミリ	10 日 23 時 14 分まで	*	**
千葉県	館山	64.0 ミリ	7 日 2 時 30 分まで		
宮城県	大衡	62.0 ミリ	11 日 1 時 27 分まで	*	**
栃木県	五十里	62.0 ミリ	10 日 1 時 17 分まで	*	
栃木県	今市	60.5 ミリ	10 日 2 時 23 分まで	*	
福島県	平	60.0 ミリ	10 日 16 時 25 分まで	*	

・24時間降水量（アメダス観測値）

栃木県	五十里	551.0 ミリ	10 日 6 時 30 分まで	*	**
栃木県	今市	541.0 ミリ	10 日 6 時 20 分まで	*	**
栃木県	土呂部	444.0 ミリ	10 日 5 時 00 分まで	*	**
栃木県	鹿沼	444.0 ミリ	10 日 6 時 00 分まで	*	**
栃木県	奥日光	391.0 ミリ	9 日 23 時 40 分まで		
栃木県	栃木	356.5 ミリ	10 日 11 時 10 分まで	*	**
三重県	鳥羽	298.5 ミリ	9 日 9 時 40 分まで		
宮城県	泉ヶ岳	293.0 ミリ	11 日 5 時 10 分まで	*	**
福島県	川内	288.0 ミリ	11 日 6 時 00 分まで	*	
福島県	鷲倉	278.0 ミリ	9 日 22 時 10 分まで		

・ 期間降水量 (アメダス観測値)

栃木県	今市	647.5 ミリ
栃木県	五十里	627.0 ミリ
栃木県	土呂部	564.0 ミリ
宮城県	筆甫	532.0 ミリ
栃木県	鹿沼	525.0 ミリ
栃木県	奥日光	488.5 ミリ
福島県	川内	481.5 ミリ
鳥取県	大山	430.5 ミリ
栃木県	栃木	428.0 ミリ
福島県	飯舘	424.5 ミリ

・ 最大風速

北海道	えりも岬	22.8m/s	(北東)	9 日 21 時 47 分
東京都	神津島	22.3m/s	(南東)	9 日 4 時 14 分
静岡県	石廊崎	19.5m/s	(東北東)	9 日 4 時 11 分
富山県	泊	18.3m/s	(東北東)	9 日 9 時 48 分
東京都	三宅島	18.2m/s	(北東)	8 日 23 時 05 分
北海道	奥尻	17.9m/s	(南東)	10 日 14 時 18 分
愛知県	セントレア	17.8m/s	(西北西)	9 日 10 時 21 分
愛知県	豊橋	17.1m/s	(東)	9 日 7 時 31 分
北海道	宗谷岬	16.6m/s	(東南東)	10 日 1 時 50 分
東京都	大島北ノ山	16.5m/s	(北東)	8 日 20 時 34 分

・ 最大瞬間風速

東京都	神津島	30.9m/s	(南東)	9 日 5 時 03 分
愛知県	伊良湖	30.3m/s	(東)	9 日 8 時 25 分
愛知県	名古屋	30.1m/s	(南東)	9 日 11 時 03 分
静岡県	石廊崎	29.3m/s	(東)	9 日 4 時 45 分
北海道	えりも岬	28.9m/s	(北東)	9 日 17 時 46 分

愛知県	セントレア	28.8m/s	(西北西)	9日 9時 46分
愛知県	豊橋	26.7m/s	(東南東)	9日 9時 18分
東京都	八重見ヶ原	26.2m/s	(東北東)	8日 23時 54分
愛知県	蒲郡	26.2m/s	(東)	9日 9時 11分
富山県	泊	25.9m/s	(東北東)	9日 9時 28分

(3) 波浪の状況 (9月7日00時～11日05時)

・波浪最高値

【国土交通省港湾局所管】

GPS 波浪計	伊勢湾口沖	8.4m	9日 07時 20分
GPS 波浪計	静岡御前崎沖	6.6m	9日 07時 40分

2 人的・物的被害の状況 (消防庁情報：9月11日 11:10 現在)

都道府県	人的被害					住家被害					非住家被害	
	死者	行方不明者	負傷者			全壊	半壊	一部破損	床上浸水	床下浸水	公共建物	その他
			重傷	軽傷	程度不明							
人	人	人	人	人	棟	棟	棟	棟	棟	棟	棟	
岩手県										1		
宮城県									4	35		
秋田県								3		1		
山形県			1						5	7		
福島県						1		3	13	85		
茨城県		22	1	6					122	527		
栃木県	1				3	4		2	34	80		3
群馬県										5		
埼玉県				3				2	44	273		
千葉県								1	9	49		
東京都				1								
神奈川県								1	2	1		
富山県				1								
石川県				1								
長野県												1
岐阜県								2				
静岡県			1	4				1	20	76		
愛知県			1	3						5		2
三重県									15	59		
鳥取県				1								
香川県										1		
合計	1	22	4	20	3	5		15	268	1205		6

<<死者の状況>>

【栃木県】・鹿沼市において、住宅に土砂が流入し、巻き込まれ行方不明となっていた60歳代女性が発見され、搬送先の病院にて死亡を確認(9月10日)

(その他：警察庁情報(9月11日 11:25 現在))

・栃木県日光市で死者1名、宮城県栗原市で死者1名

<<行方不明者の状況>>

【茨城県】常総市において連絡不通者 22 名

<<重傷者の状況>>

【静岡県】・湖西市において、80 歳代女性が風に煽られ大腿部を骨折（9 月 9 日）

【愛知県】・豊橋市において、70 歳代女性が風に煽られ転倒し負傷（9 月 9 日）

【山形県】・山形市において、80 歳代女性が風に煽られ転倒し骨折（9 月 9 日）

【茨城県】・常総市において、70 歳代女性が受傷

<<その他：負傷者の状況>>（警察庁情報：9 月 10 日 8:45 現在）

【静岡県】

- ・浜松市において、65 歳男性が玄関前の日除けシートを取り込もうとした再、風に煽られて転倒し右肩を脱臼。（9 月 9 日）
- ・浜松市において、40 歳男性が土砂崩れによる車両横転で右手掌を負傷（9 月 8 日）
- ・浜松市において、65 歳男性が徒歩にて帰宅中、転倒し左膝を負傷（9 月 8 日）
- ・浜松市において、56 歳男性が冠水道路を歩行中に転倒し、顔面、両手掌を負傷（9 月 8 日）

【愛知県】

- ・碧南市において、82 歳女性が歩行中、強風に煽られて転倒し、腰部打撲、左足首打撲、左手首骨折の疑い。（9 月 9 日）
- ・刈谷市において、28 歳男性が歩行中、強風で飛来してきた看板が顔面に当たり左目尻を負傷。（9 月 9 日）
- ・豊田市内において、50 歳男性が強風により飛来した鉄板に当たり、頭部を負傷。（9 月 9 日）

【埼玉県】

- ・富士見市において、15 歳女性 3 人が付近で発生した落雷の影響で右手のしびれ、右目の痛みを訴える雷撃傷。（9 月 9 日）

【富山県】

- ・高岡市内において、83 歳女性が強風にあおられて転倒し、頭部を打撲。（9 月 9 日）

【鳥取県】

- ・倉吉市内において、45 歳男性が屋根瓦修理中に転倒し、右上腕を負傷。（9 月 9 日）

3 避難の状況（消防庁情報：9月11日11:10現在）

(1) 避難指示及び避難勧告

都道府県名	市区町村名	避難指示				避難勧告				
		対象世帯数	対象人数	指示日時	解除日時	対象世帯数	対象人数	勧告日時	解除日時	
岩手県	一関市					396	1,396	9月11日 3時30分		
	大槌町					1,278	2,944	9月11日 1時20分		
	計					1,674	4,340			
	うち発令中					1,674	4,340			
宮城県	仙台市	確認中	確認中	9月11日 2時00分		22,261	46,382	9月11日 0時00分		
					確認中	確認中	9月11日 2時20分			
					146,181	311,042	9月11日 3時00分			
	石巻市				5	15	9月11日 6時00分			
	塩竈市				23,000	56,000	9月11日 4時45分			
	名取市				29,091	76,856	9月11日 3時20分			
	角田市				213	627	9月11日 3時48分			
	岩沼市				79	240	9月11日 4時20分			
	栗原市				9,597	26,661	9月11日 5時10分			
	大崎市				2,000	8,000	9月11日 3時00分			
	蔵王町				4	14	9月10日 23時13分			
	村田町				17	52	9月10日 23時50分			
	柴田町	確認中	確認中	9月10日 23時50分						
		確認中	確認中	9月10日 23時51分						
	川崎町					204	635	9月11日 4時36分		
						234	519	9月11日 4時37分		
						519	1,519	9月11日 4時40分		
						332	901	9月11日 4時41分		
						301	972	9月11日 4時42分		
						311	847	9月11日 4時43分		
		丸森町				566	1,693	9月10日 21時30分		
		山元町				4,565	12,657	9月11日 4時25分		
		松島町				706	2,265	9月11日 6時50分		
		大和町	確認中	確認中	9月10日 23時00分					
		大郷町	245	877	9月11日 3時50分					
		富谷町	6	24	9月11日 1時30分					
色麻町						13,763	52,159	9月11日 3時20分		
加美町					323	1,126	確認中			
計	251	901			254,415	601,500				
うち発令中	251	901			254,415	601,500				
秋田県	湯沢市					13	48	9月11日 3時00分	9月11日 8時05分	
	大仙市					17	54	9月11日 5時04分		
	計					30	102			
	うち発令中					17	54			
山形県	山形市					482	1,217	9月10日 21時50分		
	尾花沢市					4	12	9月10日 23時20分		
	最上町	20	80	9月11日 0時25分	9月11日6時30分避難指示に切替	20	80	9月10日 16時50分	9月11日0時25分避難指示に切替	
						20	80	9月11日 6時30分		
	計	20	80			2,949	9,421	9月11日 0時25分		
うち発令中					3,475	10,810				
福島県	いわき市			9月10日 15時30分	9月10日 20時00分					
			653	1,632			1,462	3,511	9月10日 16時30分	9月10日 20時00分
							9,803	20,101	9月10日 17時55分	
							1,564	4,150	9月11日 1時50分	
	相馬市						3,201	8,971	9月11日 3時30分	
							139	353	9月11日 2時30分	
	田村市					390	830	9月11日 2時45分		
	南相馬市	2,831	7,525	9月11日 3時28分		300	1,000	9月10日 19時15分	9月10日 22時15分	
	昭和村					48	109	9月10日 3時55分	9月10日 12時30分	
	計	3,484	9,157			16,907	39,025			
うち発令中	2,831	7,525			15,097	34,405				
茨城県	水戸市					12,400	30,680	9月10日 13時30分	9月10日 20時50分	
	土浦市					213	706	9月10日 13時55分		
	古河市					17,387	確認中	9月9日 6時00分	9月11日 8時00分	
		9,373	確認中	9月10日 11時41分	9月11日 8時00分					
	石岡市	4,060	12,721	9月10日 9時00分	9月10日12時30分避難指示に切替	4,060	12,721	9月10日 8時40分	9月10日9時00分避難指示に切替	
						4,060	12,721	9月10日 17時30分	9月11日 0時00分	
	結城市	2,388	6,944	9月10日 9時10分		23,569	63,739	9月10日 8時40分	9月10日 17時30分	
		351	1,146	9月10日 9時10分		2,388	6,944	9月10日 4時10分	9月10日9時10分避難指示に切替	
	龍ヶ崎市					確認中	確認中	9月10日 5時52分	9月11日 0時00分	
下妻市	2,882	8,406	9月10日 6時45分	9月10日 21時00分	2,882	8,406	9月10日 3時50分	9月10日6時45分避難指示に切替		

都道府県名	市区町村名	避難指示				避難勧告			
		対象世帯数	対象人数	指示日時	解除日時	対象世帯数	対象人数	勧告日時	解除日時
茨城県	常総市	2,773	8,143	9月10日 2時20分		確認中	確認中	9月10日 4時00分	
		確認中	確認中	9月10日 9時00分					
		確認中	確認中	9月10日 9時55分					
		確認中	確認中	9月10日 10時30分					
	牛久市	3	7	9月10日 10時50分		確認中	確認中	9月10日 8時45分	
	つくば市					確認中	確認中	9月10日 15時25分	
	ひたちなか市					確認中	確認中	9月10日 14時00分	9月10日 21時00分
	守谷市	20	82	9月10日 7時45分		確認中	確認中	9月10日 12時00分	
	筑西市	23	57	9月10日 4時00分		745	1,788	9月9日 23時40分	
		179	447	9月10日 6時15分	9月10日 17時00分避難勧告に切替	5	12	9月9日 23時40分	9月10日 4時00分避難指示に切替
						1,036	2,589	9月10日 17時00分	
	桜川市					確認中	確認中	9月10日 8時06分	
	つくばみらい市					44	117	9月10日 10時55分	
						294	809	9月10日 20時05分	
	美浦村					確認中	確認中	9月10日 9時00分	9月10日 21時00分
	阿見町					確認中	確認中	9月10日 7時42分	
	八千代町	確認中	確認中	9月10日 9時10分	9月11日 7時00分				
		確認中	確認中	9月11日 9時10分	9月11日 7時01分				
	境町					464	1,282	9月10日 14時30分	
	計	22,052	37,953			69,726	142,961		
	うち発令中	5,558	16,379			2,975	7,738		
栃木県	宇都宮市	5	12	9月9日 21時15分		5	12	9月9日 19時30分	9月9日 21時15分避難指示に切替
						45	135	9月10日 1時00分	
	栃木市					確認中	確認中	9月10日 1時40分	
						8,300	23,000	9月9日 17時30分	
						1,958	4,834	9月9日 19時45分	
						12,013	15,918	9月9日 21時00分	
	佐野市	確認中	確認中	9月10日 0時00分					
		確認中	確認中	9月10日 1時30分					
		確認中	確認中	9月10日 4時30分					
	鹿沼市					269	687	9月10日 4時20分	9月10日 9時15分
						25	80	9月10日 4時20分	9月10日 9時30分
	小山市	8,383	23,176	9月10日 0時30分		確認中	確認中	9月10日 7時30分	
						200	600	9月9日 20時00分	9月10日 0時30分避難指示に切替
	大田原市					1,606	4,011	9月9日 20時50分	
						165	484	確認中	
		511	1,537	9月9日 23時43分					
		1,236	2,187	9月10日 0時07分					
	那須塩原市	617	2,051	9月10日 2時45分		116	356	9月10日 2時28分	
		186	551	9月10日 4時05分					
	下野市					287	952	9月10日 6時00分	
						5	23	9月10日 10時10分	
	上三川町					3,063	7,564	9月9日 23時00分	
		428	1,234	9月9日 23時50分		428	1,234	9月9日 23時12分	9月9日 23時50分避難指示に切替
	野木町					45	112	9月9日 22時30分	
						2	8	9月9日 21時52分	
	塩谷町					2	8	9月9日 21時52分	
						15	50	9月9日 22時50分	
高根沢町					217	652	9月10日 1時15分		
					26	74	9月10日 9時50分		
計					16	50	9月9日 21時20分		
					7	30	9月9日 23時30分		
うち発令中	14,005	37,687			2,602	6,818	9月10日 5時30分		
うち発令中	14,005	37,687			確認中	確認中	9月9日 23時40分		
うち発令中	37	121	9月10日 2時03分		37	121	9月9日 22時20分	9月10日 2時03分避難指示に切替	
うち発令中					4	20	9月9日 23時11分		
うち発令中					10	34	9月10日 8時00分		
計	14,005	37,687			28,864	61,041			
うち発令中	14,005	37,687			27,900	58,307			

都道府県名	市区町村名	避難指示				避難勧告			
		対象世帯数	対象人数	指示日時	解除日時	対象世帯数	対象人数	勧告日時	解除日時
埼玉県	さいたま市					77	192	9月9日 22時45分	9月10日 16時50分
	本庄市					282	663	9月9日 14時00分	9月10日 7時30分
	東松山市					1,408	3,855	9月9日 15時40分	9月9日 21時35分
						1,784	4,054	9月9日 16時40分	9月9日 20時38分
	八潮市					4,661	10,976	9月10日 6時30分	9月10日 18時15分
	吉川市					639	1,452	9月10日 4時20分	9月10日 13時50分
	小川町					951	2,339	9月9日 15時00分	9月9日 18時30分
	計					9,802	23,531		
うち発令中					0	0			
千葉県	千葉市					2,716	6,247	9月10日 3時00分	9月10日 19時15分
	市川市	545	1,319	9月10日 6時10分	9月10日 19時45分	19,122	44,460	9月10日 5時25分	9月10日 19時50分
	船橋市					168	504	9月9日 23時25分	9月10日 19時15分
	木更津市					40	344	9月10日 4時18分	9月10日 19時15分
	松戸市					563	1,375	9月10日 6時03分	9月10日 19時15分
	佐倉市					1,634	3,900	9月10日 4時00分	9月10日 19時40分
	柏市					167	500	9月10日 4時30分	9月10日 23時50分
	流山市					10	38	9月9日 21時40分	9月10日 19時00分
						3	10	9月9日 23時00分	9月10日 19時00分
	八千代市					200	466	9月10日 2時55分	9月10日 23時30分
	鎌ヶ谷市	102	206	9月10日 4時25分	9月10日 19時45分	31	58	9月10日 4時25分	9月10日 19時45分
	君津市					120	281	9月10日 5時30分	9月10日 20時20分
	富津市					517	1,330	9月10日 6時30分	9月10日 16時30分
	四街道市					47	125	9月10日 5時15分	9月10日 19時15分
	袖ヶ浦市					5	17	9月10日 6時25分	9月10日 19時50分
	印西市					485	1,482	9月10日 5時00分	9月10日 19時15分
	栄町					116	309	9月10日 7時30分	9月10日 19時30分
	鋸南町					249	555	9月10日 5時47分	9月10日 19時15分
	計	647	1,525			26,193	62,001		
	うち発令中	0	0			0	0		
東京都	品川区					194	316	9月9日 19時05分	9月10日 11時20分
	大田区					76,089	152,854	9月9日 19時30分	9月10日 13時00分
	八王子市					121,897	260,258	9月9日 14時30分	9月9日 17時40分
	神津島村					134	322	9月8日 14時05分	9月9日 15時00分
	計					198,314	413,750		
	うち発令中					0	0		
神奈川県	横浜市					1,386	3,123	9月9日 13時08分	9月10日 15時38分
						5	10	9月9日 13時08分	9月10日 15時44分
						261	580	9月9日 13時08分	9月10日 16時00分
						5	20	9月9日 13時08分	9月10日 16時25分
						43	69	9月9日 13時15分	9月10日 15時55分
						31	97	9月9日 13時35分	9月10日 15時45分
						17	36	9月9日 14時35分	9月10日 15時38分
	川崎市					36	109	9月9日 14時45分	9月10日 15時45分
						284,464	626,105	9月9日 17時00分	9月10日 16時30分
	相模原市					28,314	68,717	9月9日 12時10分	9月9日 16時30分
	小田原市					89,302	197,549	9月9日 13時30分	9月9日 16時30分
	厚木市					6,482	14,312	9月9日 9時35分	9月9日 15時25分
海老名市					5,800	13,220	9月9日 13時40分	9月9日 16時10分	
海老名市					1,564	3,000	9月9日 14時45分	9月9日 15時55分	
計					417,710	926,947			
うち発令中					0	0			
新潟県	阿賀町					7	15	9月10日 7時30分	9月10日 17時00分
						8	15	9月10日 9時15分	9月10日 17時00分
						28	74	9月10日 9時55分	9月10日 17時00分
	計					43	104		
うち発令中					0	0			
山梨県	甲府市					569	1,235	9月9日 12時25分	9月9日 14時20分
	中央市					11	34	9月9日 12時00分	9月9日 14時15分
	計					580	1,269		
うち発令中					0	0			
長野県	御代田町					784	1,851	9月9日 10時45分	9月9日 15時10分
	小計					784	1,851		
うち発令中					0	0			

都道府県名	市区町村名	避難指示				避難勧告			
		対象世帯数	対象人数	指示日時	解除日時	対象世帯数	対象人数	勧告日時	解除日時
静岡県	浜松市					34,929	85,317	9月8日 8時15分	9月8日 21時00分
		27,462	73,646	9月8日 11時50分	9月8日18時20分避難勧告に切替	27,462	73,646	9月8日 8時30分	9月8日11時50分避難指示に切替
						27,462	73,646	9月8日 18時20分	9月8日 21時00分
						25,872	67,378	9月8日 8時30分	9月8日 15時00分
						11,105	29,557	9月8日 11時50分	9月9日 13時30分
	計	27,462	73,646		126,830	329,544			
	うち発令中	0	0		0	0			
愛知県	豊橋市					162	378	9月9日 6時10分	9月9日 10時00分
	計					162	378		
	うち発令中					0	0		
三重県	伊勢市					2,218	5,757	9月9日 8時17分	9月9日 10時40分
		3,783	10,530	9月9日 8時41分	9月9日 10時40分				
	鳥羽市	1,492	3,584	9月9日 8時45分	9月9日 11時30分				
						2,470	6,307	9月9日 9時00分	9月9日 11時30分
						124	305	9月9日 9時00分	9月9日 17時00分
計	5,275	14,114			4,815	12,378			
うち発令中	0	0			0	0			
滋賀県	彦根市					190	確認中	9月9日 21時45分	9月9日 23時30分
	日野町					130	344	9月9日 20時25分	9月9日 22時30分
	計					320	344		
	うち発令中					0	0		
徳島県	三好市					81	180	9月10日 1時30分	9月10日 6時28分
	計					81	180		
	うち発令中					0	0		
香川県	観音寺市					95	270	9月9日 23時40分	9月10日 2時05分
	三豊市					1,189	3,336	9月9日 23時30分	9月10日 2時05分
	計					1,284	3,606		
	うち発令中					0	0		
合	計	73,196	175,063			1,162,009	2,627,753		
	うち発令中	22,645	62,492			305,533	717,074		

(2) 茨城県内の避難所数及び避難者数 (9月10日19:20現在)

176 箇所 10,272 人 (うち常総市は、26 箇所 3,804 人)

4 その他の状況

(1) 土砂災害 (国土交通省情報 : 9月11日6:00 現在)

ア 土石流等 (3 県で 6 件)

都道府県名	市町村名	人的被害			人家被害			
		死者	行方不明者	負傷者	全壊	半壊	一部損壊	
栃木県	日光市	3件	-	-	-	確認中	確認中	確認中
	那須塩原市	1件	-	-	-	-	-	1戸
埼玉県	小鹿野町	1件	-	-	-	-	-	
千葉県	鴨川市	1件	-	-	-	-	-	
合計	6件		名	名	名	戸	戸	1戸

イ 地すべり (1 県で 1 件)

都道府県名	市町村名	人的被害			人家被害			
		死者	行方不明者	負傷者	全壊	半壊	一部損壊	
岐阜県	恵那市	1件	-	-	-	-	-	
合計	1件		名	名	名	戸	戸	戸

ウ がけ崩れ（11 都県で 45 件）

都道府県名		市町村名		人的被害			人家被害		
				死者	行方不明者	負傷者	全壊	半壊	一部損壊
福島県	2件	伊達市	1件	-	-	-	-	-	1戸
		新地町	1件	-	-	-	-	-	1戸
栃木県	7件	宇都宮市	1件	-	-	-	1戸	-	-
		佐野市	1件	-	-	-	-	-	1戸
		鹿沼市	2件	1名	-	1名	-	-	1戸
		日光市	3件	-	-	-	-	-	2戸
埼玉県	1件	小鹿野町	1件	-	-	-	-	1戸	
東京都	1件	八王子市	1件	-	-	-	-	-	
神奈川県	8件	相模原市	1件	-	-	-	-	-	-
		横須賀市	2件	-	-	-	-	-	-
		三浦市	4件	-	-	-	-	-	-
		逗子市	1件	-	-	-	-	-	-
山梨県	1件	身延町	1件	-	-	-	-	-	
長野県	1件	長野市	1件	-	-	-	-	-	
静岡県	17件	静岡市	1件	-	-	-	-	-	-
		浜松市	6件	-	-	-	-	-	-
		磐田市	5件	-	-	-	-	-	-
		掛川市	1件	-	-	-	-	-	-
		御前崎市	1件	-	-	-	-	-	-
		菊川市	1件	-	-	-	-	-	-
		湖西市	1件	-	-	-	-	-	-
森町	1件	-	-	-	-	-	1戸		
三重県	5件	鳥羽市	4件	-	-	-	-	-	5戸
		伊賀市	1件	-	-	-	-	-	-
兵庫県	1件	朝来市	1件	-	-	-	-	-	
鳥取県	1件	倉吉市	1件	-	-	-	-	-	
合計 45件				1名	名	1名	1戸	戸	13戸

(2) 河川（国土交通省情報：9月11日6:00現在）

	国管理河川	都道府県管理河川
現在、計画高水位を超えている河川	1水系2河川 （竹林川、吉田川）	1水系1河川 （伝樋川）
現在、はん濫危険水位を超えている河川	1水系1河川 （鳴瀬川）	3水系3河川 （増田川、高瀬川、新田川）
現在、避難判断水位を超えている河川	1水系1河川 （江合川）	8水系10河川
現在、はん濫注意水位を超えている河川	8水系10河川 （利根川、渡良瀬川、 中川、阿賀川、名取川、 広瀬川、阿武隈川、最上 川、磐井川、雄物川）	16水系22河川

(3) ライフラインの状況

ア 電力（経済産業省情報：9月11日6:30現在）

○東京電力

- ①停電戸数：約12,000戸（11日6：34時点HP情報）
- ②主な停電区域：栃木県日光市
茨城県筑西市、結城市、常総市、つくばみらい市
- ③設備被害：【配電設備】土砂崩れ等による配電設備被害
【発電所】鬼怒川発電所（水没、構内の下滝線引留鉄鋼の倒壊）
道谷原発電所（水没）
赤川発電所（水没）
竹之沢発電所（8600kW、水路式）（余水路上部市道陥没）
※増水に伴う水力発電所運用停止：74箇所（受け持ちエリア内）

○東北電力

- ①停電戸数：約300戸（11日6：00時点HP情報）
- ②主な停電区域：宮城県仙台市青葉区、仙台市泉区、伊具郡丸森町、加美郡加美町
福島県郡南会津町、田村市、田村郡三春町
- ③設備被害：【配電設備】調査中
【水力発電設備】設備被害なし
※発電所停止：第二沼沢発電所他、計42箇所（他社7箇所除き）
【上記以外の流通設備】設備被害なし調査中

イ ガス（経済産業省情報：9月11日6:30現在）

- ・被害情報収集中

ウ 水道（厚生労働省情報：9月11日6:00現在）

○断水の状況

県、市町村名	最大断水戸数	現在の断水戸数	断水期間	被害状況
【栃木県】 塩谷町	310戸	0戸	09.09 23:00 ～09.10 17:00	河川氾濫による水管橋 破損（復旧済み） 排水池水位低下（復旧 済み）
栃木市	2,000戸	2,000戸	9.10 01:45～	配水ポンプ浸水による 停止
那須塩原市	940戸	940戸	9.10 07:30～	原因調査中 （隣接した断水してい ない地域に臨時給水所 を設置し対応中）
小山市	7,500戸	7,500戸	9.10 10:10～	浄水場の停止
【福島県】 南会津町	429戸	285戸	09.10 04:30～	管路破損、河川高濁に よる浄水処理停止等 （一部復旧済み）
【茨城県】 常総市	約12,000戸	約12,000戸	09.10 18:10～	浄水場、配水場ポンプの 停止 ※ 鬼怒川の東側全域断

				水戸数は推定値
	計 23,179 戸	計 22,925 戸		

○ 応急給水

- ・ 栃木県 塩谷町で応急給水実施（給水車 1 台）
栃木市で応急給水支援要請中
小山市で応急給水実施（給水車）
- ・ 福島県 南会津町で応急給水支援要請中（給水車 3 台）
- ・ 茨城県 常総市で応急給水実施（給水車 3 台）

エ 通信関係（総務省情報：9月11日6:30現在）

	事業者（サービス名）	被害状況等
固 定	NTT 東日本	・ 被害なし。
	NTT 西日本	・ 被害なし。
	NTT コミュニケーションズ [※]	・ 被害なし。
	KDDI	・ 被害なし。
	ソフトバンク	・ 一般ユーザー向け回線は被害なし。 ・ 専用線（法人向け）：4回線に被害あり。
携 帯 電 話 等	NTT ドコモ	・ 11→20 局（群馬県：1局→復旧済み、栃木県：6局、埼玉県：1局、福島県：3局、茨城県：1→10局）が停波。 ※茨城県（常総市役所石下支所周辺）で一部使用しづらい可能性あり。
	KDDI (au)	・ 16→11 局（福島県：6→3局、栃木県：9→6局、茨城県：1→2局）が停波。 ※茨城県は隣接局にてエリアカバーされサービス影響なし。
	ソフトバンク	【携帯電話】 ・ 37→25 局（福島県：6局、茨城県：4→6局、栃木県：27→13局）が停波。 【PHS】 ・ 12 局（茨城県：12局）が停波。
	UQ コミュニケーションズ [※]	・ 被害なし。
	ワイヤレスティップ ランク [※]	・ 4→8 局（栃木県：2→1局、茨城県：2→7局）が停波。

※1 末端の固定電話回線等は除く ※2 主な原因は停電及び伝送路断

オ 放送関係（総務省情報：9月10日17:20現在）

<ケーブルテレビ>

- ・ (株) ZTV
三重県南伊勢町の一部で停波（上り回線用光ファイバが不良）⇒ 復旧済
- ・ 南会津町
福島県南会津町の一部で停波（停電のため）

カ その他（経済産業省情報：9月11日6:30現在）

＜福島県館岩村：八総木戸（やそうきど）鉱山＞

- ・福島県の廃止鉱山である「八総木戸鉱山」で、坑廃水処理後の沈殿物を天日干しするための「乾殿池」において、上澄み水が、イラクボ沢川（阿賀野川の支流）に溢流。
- ・現地ではまだ雨が続き、危険なため、水質測定はできていないものの、鉱害発生の可能性は低い模様。

（※八総木戸鉱山の坑廃水は、銅・亜鉛・カドミウム・鉄が含まれているものの、処理後の沈殿物は安定化しているため、溶け出すことは考えづらいとのこと。また、沈殿物そのものが流出している訳ではなく、上澄み水が流出しているだけなので、鉱害発生の可能性は低い模様。）

- ・なお、新規の坑廃水そのものは、現在、坑内に貯めている状況であり、1週間程度は水処理をしなくても大丈夫とのこと。

＜栃木県日光市：小百鉱山＞

- ・栃木県の休止鉱山である「小百鉱山」で、坑廃水処理するための中和剤を投入する装置が、増水のために破損。10日15:25に装置の復旧が完了し、中和剤の投入を再開。

(4) 道 路（国土交通省情報：9月10日16:00現在）

ア 高速道路

○被災による通行止め：2区間

路線名	区間名	被災状況	備考
○東北自動車道	フルカワ オオヒラ ノボ セン 古川IC～大衡IC(上り線)	法面崩落	・通行止開始日時：9月11日 1:34～ ・人身物損なし、孤立なし、迂回路あり
○東北自動車道	カヌマ トチギ クダ セン 鹿沼IC～栃木IC(下り線)	法面崩落	・通行止開始日時：9月9日21:57～ ・人身物損なし、孤立なし、迂回路あり

○雨等による通行止め：7路線19区間

○ 道路名：湯沢横手道路

区間名：湯沢IC～十文字IC[9/11 4:50～]

○ 道路名：仙台北部道路

区間名：小野IC～いわき三和IC[9/11 5:20～]

区間名：いわき三和IC～いわきJCT[9/11 3:10～]

○ 道路名:常磐自動車道

区間名:新地IC～相馬IC[9/11 5:30～]

区間名:山元IC～新地IC[9/11 5:20～]

区間名:相馬IC～南相馬IC[9/11 3:10～]

区間名:いわき湯本IC～いわき中央IC[9/11 3:10～]

○ 道路名:仙台北部道路

区間名:利府しらかし台IC～富谷IC[9/11 0:02～]

○ 道路名:仙台南部道路

区間名:山田IC～仙台南IC[9/11 0:02～]

○ 道路名:東北自動車道

区間名:国見IC～白石IC[9/10 21:05～]

区間名:福島飯坂IC～国見IC[9/10 21:10～]

区間名:白石IC～村田IC[9/10 21:40～]

区間名:村田IC～泉IC[9/10 23:02～]

区間名:泉IC～大和IC[9/11 0:02～]

区間名:大和IC～築館IC[9/11 2:20～]

○ 道路名:山形自動車道

区間名:関沢IC～山形蔵王IC[9/9 21:10～]

区間名:笹谷IC～関沢IC[9/10 5:30～]

区間名:村田JCT～宮城川崎IC[9/10 23:02～]

区間名:宮城川崎IC～笹谷IC(下り線)[9/10 5:30～]

イ 公社有料

○被災による通行止め：3 区間

路線名	区間名	被災状況	備考
○ 伊勢二見鳥羽有料道路	フタミ マツシタ 二見JCT～松下トンネル	法面崩落	・通行止開始日時:9月9日12:50～ ・人身物損なし、孤立なし、迂回路あり
○ 日塩有料道路	フジワラ リョ ウキジヨ イホウ 藤原料金所以北	土砂流出	・通行止開始日時:9月9日22:00～ ・人身物損なし、孤立なし、迂回路なし
○ 日光宇都宮道路	ニツコウ キョウタキ 日光～清滝	土砂流出	・通行止開始日時:9月9日23:15～ ・人身物損なし、孤立なし、迂回路なし
水海道有料道路	タカサゴ セイシ マエコウサテン イトウ ニシユ 高砂製紙前交差点以東(西行)	路面冠水	・通行止開始日時:9月10日12:00～16:45 ・人身物損なし、孤立なし、迂回路あり

※「○」は通行止め中

○雨等による通行止め：なし

ウ 直轄国道

○被災による通行止め：8 区間

路線名	区間名	被災状況	備考
○ 国道4号	ミヤギケンオオサキシアリガフクロ 宮城県大崎市鎌ヶ袋	路面冠水	9/11 01:30 全面通行止 迂回路：有(近隣の県道等) 人身：無 物損：有(軽乗用車5台、トラック1台)
○ 国道4号	ミヤギケンクリハラシシモミヤノ 宮城県栗原市下宮野	土砂崩れ	9/11 02:00 全面通行止 迂回路：確認中 人身：有(トラック運転手が自力で脱出。救急車で搬送1人(頭部出血、歩行可、意識有)) 物損：確認中
○ 国道4号	ミヤギケンクリハラシオヤマタ 宮城県栗原市小山田	路面冠水	9/11 02:00 全面通行止 迂回路：無(水がひいてきている) 人身：無 物損：有(トラック4台、乗用車6台)
○ 国道4号	ミヤギケンクロカワグンタイワチョウ 宮城県黒川郡大和町	路面冠水	9/11 02:30 全面通行止 迂回路：確認中 人身・物損：確認中
○ 国道4号	ミヤギケンセンダイシタイハクコエジ 宮城県仙台市太白区越路	路面冠水	9/11 03:30 全面通行止 迂回路：有(市道) 孤立集落：無 人身：無 物損：有(乗用車3台)
○ 国道45号	ミヤギケンセンダイシニヤギノクオウギマチ 宮城県仙台市宮城野区扇町	路面冠水	9/11 03:40 全面通行止 迂回路：確認中 人身：確認中 物損：有(水没車1台(車種不明))
国道4号	コングヤシナミオギシマ カスカベシ オブチ 越谷市南荻島～春日部市小湊	路面冠水	9/9 02:15 通行止 全面通行止 迂回路：有 孤立集落：無 人身・物損：無 →9/10 16:30 全面通行止解除
○ 国道4号	コングヤシシモマクリ カスカベシヨ ウワ 越谷市下間久里～春日部市庄和	路面冠水	9/9 23:16 通行止 全面通行止 迂回路：有 孤立集落：無 人身・物損：無
国道4号	コゴシオオワダ 古河市大和田	路面冠水	9/10 01:35 通行止 全面通行止 迂回路：有 孤立集落：無 人身・物損：無 →9/10 11:20 全面通行止解除
国道50号	オヤマシオアザハギシマ オヤマシオアザハギシマ 小山市大字荻島～小山市大字荻島	路面冠水	9/10 07:30 通行止 全面通行止 迂回路：有 孤立集落：無 人身・物損：無 →9/10 14:30 全面通行止解除
国道49号	ニイガタケンアガマチツノシマ ニイガタケンアガマチオ 新潟県阿賀町角島～新潟県阿賀町大牧	路面冠水	9/10 09:30 全面通行止 迂回路：有 孤立集落：無 人身・物損：無 →9/10 14:30 全面通行止解除
○ 国道16号	カスカベシコブチ カスカベシヨ ウワ 春日部市小湊～春日部市庄和	路面冠水	9/10 13:40 通行止 全面通行止 迂回路：有 孤立集落：無 人身・物損：無

※「○」は通行止め中

○雨等による通行止め：3 区間

・道路名：国道 13 号

区間名：福島市飯坂町中野 [9/9 17:30～]

・道路名：国道 50 号

区間名：筑西市川島～筑西市下川島 [9/9 0:00～]

・道路名：国道 48 号

区間名：宮城県仙台市青葉区作並字神前西～山形県東根市関山字崩沢山 [9/10 23:00～]

※解除済み

・道路名：国道 20 号

区間名：八王子市南浅川町～相模原市緑区千木良 [9/9 12:40～9/9 16:10 解除]

エ 補助国道

○被災による通行止め：29 区間

路線名	区間名	被災状況	備考
○ 国道422号	ミエケン タキグン オオダイチヨウ 栄ソハラ 三重県多気郡大台町松原	法面崩落	・通行止開始日時：9月9日8:20～ ・人身物損なし、孤立なし、迂回路あり
○ 国道362号	シズオカケン ハママツシ テンリュウク ハルノチヨウ トヨオカ 静岡県浜松市天竜区春野町富岡	路肩崩壊	・通行止開始日時：9月9日10:00～ ・人身物損なし、孤立なし、迂回路あり
○ 国道399号	フクシマケン タムラ シ ミヤコジ マチ 福島県田村市都路町	路面冠水	・通行止開始日時：9月9日17:00～ ・人身物損なし、孤立なし、迂回路あり
○ 国道125号	イバラケン コガシ アサヒチヨウ 茨城県古河市旭町	路面冠水	・通行止開始日時：9月9日18:00～ ・人身物損なし、孤立なし、迂回路あり
○ 国道399号	フクシマ ケン キョウ ヤマガタケン ヒガンオキタマゲン タカハタ 福島県境～山形県東置賜郡高島 マチカナハラ 町金原	土砂流出	・通行止開始日時：9月9日22:00～ ・人身物損なし、孤立なし、迂回路あり
○ 国道352号	フクシマ ケン ミナミアイツグン ミナミアイツマチ タテイワ 福島県南会津郡南会津町館岩	路面冠水	・通行止開始日時：9月10日2:00～ ・人身なし、物損あり(車両1台水没)、 <u>孤立解消17:00</u> 、迂回路なし
○ 国道352号	フクシマ ケン ミナミアイツグン ミナミアイツマチ タテイワ 福島県南会津郡南会津町館岩	道路盛土流出	・通行止開始日時：9月10日2:00～ ・人身物損なし、 <u>孤立解消17:00</u> 、迂回路なし
○ 国道352号	フクシマ ケン ミナミアイツグン ミナミアイツマチ タテイワ 福島県南会津郡南会津町館岩	路面冠水	・通行止開始日時：9月10日2:00～ ・人身物損なし、 <u>孤立解消17:00</u> 、迂回路なし
○ 国道352号	フクシマ ケン ミナミアイツグン ミナミアイツマチ タテイワ 福島県南会津郡南会津町館岩	土砂流出	・通行止開始日時：9月10日2:00～ ・人身物損なし、 <u>孤立解消17:00</u> 、迂回路なし
○ 国道293号	トチギケン カヌマシニガミドウ カヌマシニガミドウ 栃木県鹿沼市仁神堂～鹿沼市仁 神堂	路面冠水	・通行止開始日時：9月9日21:50～ ・人身物損なし、孤立なし、迂回路あり ・ <u>通行止め解除日時：9月10日16:00</u>

○ 国道121号	トチギケン ニッコウシフジハラ ニッコウシフジハラ 栃木県日光市藤原～日光市藤原	土砂流出	・通行止開始日時:9月9日22:30～ ・人身物損なし、孤立なし、迂回路あり
○ 国道354号	イバラキケン サカイマチシモコバシ 茨城県境町下小橋	路面冠水	・通行止開始日時:9月9日22:45～ ・人身物損なし、孤立なし、迂回路なし(広域迂回路あり)
○ 国道125号	イバラキケン コガシオザキ 茨城県古河市尾崎	路面冠水	・通行止開始日時:9月10日0:15～ ・人身物損なし、孤立なし、迂回路あり
○ 国道121号	フクシマ ケン ミナミアイツゲン ミナミアイツマチ イトザワ 福島県南会津郡南会津町糸沢	土砂流出	・通行止開始日時:9月9日21:50～ ・人身物損なし、孤立なし、迂回路あり ・通行止解除日時:9月10日17:00
○ 国道289号	フクシマ ケン ミナミアイツゲン ミナミアイツマチ ハリュウ 福島県南会津郡南会津町針生	路面冠水	・通行止開始日時:9月10日3:15～ ・人身物損なし、孤立なし、迂回路あり
○ 国道293号	トチギケン トチギシ ツガマチ オオガキ トチギ 栃木県栃木市都賀町大柿～栃木市西方町本郷	法面崩落	・通行開始日時:9月10日1:15～ ・迂回路あり、孤立集落なし、人身物損なし
○ 国道400号	トチギケン ニッコウシオガシラ ニッコウシオガシラ 栃木県日光市尾頭～日光市尾頭	法面崩落	・通行開始日時:9月10日2:50～ ・迂回路あり、孤立なし、人身物損なし ・通行止解除日時:9月10日17:00
○ 国道121号	トチギケン ニッコウシセガワ ニッコウシクラガサキ 栃木県日光市瀬川～日光市倉ヶ崎	路面冠水	・通行開始日時:9月10日3:30～ ・迂回路あり、孤立なし、人身物損なし ・通行止解除日時:9月10日14:30
○ 国道121号	ニッコウシカワムロ ニッコウシオクワ 栃木県日光市川室～日光市大桑	路面冠水	・通行開始日時:9月10日3:30～ ・迂回路あり、孤立なし、人身物損なし ・通行止解除日時:9月10日14:30
○ 国道121号	トチギケン ニッコウシ ユニシガワ ニッコウシ 栃木県日光市湯西川～日光市湯西川	土砂流出	・通行開始日時:9月10日7:00～ ・迂回路あり、孤立なし、人身物損なし
○ 国道355号	イバラキケン イシオカシトウコウダイ 茨城県石岡市東光台	路面冠水	・通行開始日時:9月10日7:30～ ・迂回路あり、孤立なし、人身物損なし
○ 国道352号	トチギケン ミブマチ ミヨシ チョウ 栃木県壬生町三好町	河川増水	・通行止開始日時:9月9日22:20～ ・人身物損なし、孤立なし、迂回路あり ・通行止解除日時:9月10日18:30
○ 国道119号	トチギケン ニッコウシ シモモリトモ ニッコウシ ミズ 栃木県日光市下森友～日光市水ナシ無	路面冠水	・通行止開始日時:9月9日22:20～ ・人身物損なし、孤立なし、迂回路あり
○ 国道294号	イバラキケン シモツマシ オオゾノキ ジョウソウシ ミサ 茨城県下妻市大園木～常総市三カシデンマチ坂新田町	路面冠水	・通行止開始日時:9月10日11:40～ ・人身物損なし、孤立なし、迂回路あり
○ 国道406号	ナガノケン ハクハムラ ホリタ コウサテン ハクハム 長野県白馬村堀田交差点～白馬村大出交差点	法面崩落	・通行止開始日時:9月10日19:00～ ・人身物損なし、孤立なし、迂回路あり
○ 国道406号	ナガノケン オガワムラ スモモダイラ ナガノシ キナサ 長野県小川村李平～長野市鬼無里大字鬼無里	土砂流出	・通行止開始日時:9月10日19:00～ ・人身物損なし、孤立なし、迂回路あり
○ 国道354号	イバラキケン コガシ シヤカ 茨城県古河市釈迦	路面冠水	・通行止開始日時:9月10日16:20～ ・人身物損なし、孤立なし、迂回路あり

○ 国道354号	イバラキケン ジョ ウソウシ トヨオカマチ ジョ ウソウシ アラ 茨城県常総市豊岡町～常総市新 井木	路面冠水	・通行止開始日時:9月10日15:00～ ・人身物損なし、孤立なし、迂回路なし
○ 国道349号	ミヤギケン イグダシ マルモリマチ タテヤ マ 宮城県伊具郡丸森町館矢間	土砂崩れ	・通行止開始日時:9月10日22:30～ ・人身物損なし、孤立なし、迂回路あり
○ 国道457号	ミヤギケン センダイシ イズミク ネ シロイシ 宮城県仙台市泉区根白石	路肩崩壊	・通行止開始日時:9月11日1:00～ ・人身物損なし、孤立なし、迂回路あり
○ 国道459号	フクシマケン ニホンマツシ ドウメキ 福島県二本松市百目木	法面崩落	・通行止開始日時:9月10日20:20～ ・人身物損なし、孤立なし、迂回路あり
○ 国道115号	フクシマケン ダテシ リョ ウゼンマチヤマトダ 福島県伊達市霊山町山戸田	法面崩落	・通行止開始日時:9月10日21:20～ ・人身物損なし、孤立なし、迂回路あり
○ 国道349号	フクシマケン ダテダシ カワマタマチ オジマ ニイゼキ 福島県伊達郡川俣町小島新関	法面崩落	・通行止開始日時:9月10日20:25～ ・人身物損なし、孤立なし、迂回路あり
○ 国道115号	フクシマケン ダテシ リョ ウゼンマチシダ 福島県伊達市霊山町石田	路肩崩壊	・通行止開始日時:9月10日21:00～ ・人身物損なし、孤立なし、迂回路あり
○ 国道457号	ミヤギケン クリハラシ イチハサマコソウ 宮城県栗原市一迫小僧	土砂崩れ	・通行止開始日時:9月11日2:25～ ・人身物損なし、孤立なし、迂回路あり

※「○」は通行止め中

オ 都道府県道、政令市道 (9月11日6:00)

(計106区間)

・宮城県 9区間(路面冠水4、土砂崩れ4、倒木1)

・山形県 1区間(路面冠水1)

・福島県 17区間(路肩崩落3、法面崩落4、土砂流出2、路面冠水5、土砂崩れ3)

・新潟県 0区間

・埼玉県 11区間(路面冠水9、土砂流出1、路肩崩落1)

・千葉県 1区間(法面崩落1)

・東京都 0区間

・神奈川県 0区間

・栃木県 34区間(路面冠水21、法面崩落2、土砂流出3、路肩崩落1、路面崩壊1、見下げブロック洗掘1、河川増水2、河川水位上昇2、路面冠水1)

・茨城県 45区間(路面冠水41、倒木2、土砂崩れ1、土砂流出1)

・群馬県 2区間(土砂流出2)

・長野県 5区間(法面崩落3、土砂崩れ1、路肩崩壊1)

・静岡県 2区間(路肩崩壊1、法面崩落1)

・愛知県 1区間(法面崩落1)

・三重県 1区間(法面崩落1)

・名古屋市 1区間(路肩崩壊1)

・島根県 1区間(法面崩落1)

カ 孤立情報 (9月11日6:00)

<9/9 深夜発生:1地区>

○ 道路名:日光市道芹沢線(土砂流出)

地区名:栃木県栃木市芹沢(50名)

状況:電気・水道は利用できず。ガス・電話は使用可能。

(5) 交通機関

ア 鉄道（国土交通省情報：9月11日6:00現在）

（施設被害状況）

- ・ JR東日本 両毛線 佐野～岩舟間 線路冠水
- ・ 東武鉄道 伊勢崎線 せんげん台 線路冠水
- ・ 東武鉄道 日光線 新大平下～栃木間 道床一部流出、下小代駅 土砂流入
- ・ 東武鉄道 宇都宮線 安塚～西川田（姿川第2橋梁流出）
- ・ 野岩鉄道 会津鬼怒川線 上三依塩原温泉口～男鹿高原 土砂流入
- ・ 小湊鐵道 小湊鐵道線 里見～上総中野 土砂流入
- ・ 関東鉄道 常総線 線路冠水

（運行状況）

- ・ 8事業者24路線で運転休止

事業者名	線名	運転休止区間	運転休止		運転再開		主な被害状況等
JR東日本	磐越西線	野沢～津川	9/10	始発	9/11	始発	
JR東日本	磐越西線	会津若松～郡山	9/10	7:07	9/11	始発	
JR東日本	奥羽線	庭坂～米沢	9/9	16:18			
JR東日本	只見線	会津若松～会津川口	9/10	始発			
JR東日本	日光線	今市～日光	9/9	16:55			
JR東日本	両毛線	栃木～佐野	9/9	18:42	9/10	18:02	
JR東日本	水戸線	小山～下館	9/9	20:06	9/11	始発	
JR東日本	水戸線	下館～岩瀬	9/10	11:57	9/10	17:47	
JR東日本	烏山線	全線	9/10	6:39			
JR東日本	仙山線	作並～羽前千歳	9/10	12:00			
JR東日本	仙山線	仙台～作並	9/10	21:55			
JR東日本	東北線	藤田～白石	9/10	17:35			
JR東日本	東北線	白石～槻木	9/10	22:59			
JR東日本	東北線	槻木～一ノ関	9/11	始発			
JR東日本	陸羽東線	鳴子温泉～新庄	9/10	14:47			
JR東日本	陸羽東線	小牛田～鳴子温泉	9/11	始発			
JR東日本	磐越東線	いわき～小野新町	9/10	16:06			
JR東日本	仙石線	全線	9/11	始発			
JR東日本	常磐線	浜吉田～岩沼	9/11	始発			
JR東日本	石巻線	全線	9/11	始発			
JR東日本	気仙沼線	前谷地～柳津	9/11	始発			
JR東日本	北上線	全線	9/11	始発			
JR東日本	大船渡線	一ノ関～気仙沼	9/11	始発			
JR東日本	釜石線	遠野～釜石	9/11	始発			
東武鉄道	伊勢崎線	北越谷～春日部	9/10	5:00	9/10	17:10	
東武鉄道	日光線	南栗橋～東武日光	9/10	5:00			新大平下～栃木間 道床一部流出 下小代駅 土砂流入
東武鉄道	鬼怒川線	下今市～新藤原	9/9	20:10			
東武鉄道	宇都宮線	新栃木～東武宇都宮	9/9	20:45			安塚～西川田（姿川第2橋梁流出）
野岩鉄道	会津鬼怒川線	全線	9/10	始発			上三依塩原温泉口～男鹿高原 土砂流入
いすみ鐵道	いすみ線	全線	9/10	始発	9/10	17:33	
真岡鐵道	真岡線	全線	9/10	始発	9/11	始発	
小湊鐵道	小湊鐵道線	上総牛久～上総中野	9/10	始発	9/11	始発	
小湊鐵道	小湊鐵道線	里見～上総中野	9/10	始発			里見～上総中野 土砂流入
会津鐵道	会津線	会津田島～会津高原尾瀬口	9/10	始発			
関東鉄道	常総線	取手～水海道	9/10	14:50			線路冠水
関東鉄道	常総線	水海道～下妻	9/10	8:46			線路冠水
関東鉄道	常総線	下妻～下館	9/10	14:50			線路冠水
阿武隈急行	阿武隈急行線	福島～丸森	9/10	12:38			
阿武隈急行	阿武隈急行線	丸森～槻木	9/10	21:30			
仙台空港鐵道	仙台空港線	全線	9/11	始発			

イ 自動車（国土交通省情報：9月11日6:00現在）

＜＜高速バス関係＞＞

- ・28路線で運休又は一部運休中

＜＜自動車道＞＞

- ・自動車道1路線で通行止め

都道府県	路線名	被害状況
宮城交通(株)	蔵王ハイライン	全線通行止

都道府県	路線名	被害状況
箱根ターンパイク(株)	MAZDAターンパイク箱根	9月10日05:30通行止め解除

ウ 海事（国土交通省情報：9月11日6:00現在）

（運航状況）

- ・8事業者8航路で運休中。6事業者6航路が運航再開。

事業者名	航路名	運航状況
(株)阿賀の里	阿賀野川ライン舟下り	運休
女川汽船	女川～江島	一部運休
酒田市	酒田～勝浦	運休
網地島ライン	石巻～田代島～網地島	一部運休
シィライン	青森～佐井	運休
伊勢湾フェリー	鳥羽～伊良湖	運航再開
エスパルスドリームフェリー	清水～土肥	運航再開
富士急マリンリゾート	熱海～初島～伊東	運航再開
西尾市	一色～佐久島	運航再開
志摩マリンレジャー	和具～賢島	運航再開
志摩市	的矢～三ヶ所	運航再開
紀の松島観光	勝浦周遊	運休
熊野交通	熊野川水域	運休
隠岐汽船	隠岐島～七類・境	一部運休

エ 航空（国土交通省情報：9月11日6:00現在）

- ・防衛省からの依頼により、「9月10日15時58分から追って通知するまで、全ての有視界飛行方式で飛行する航空機は茨城県常総市周辺にて救助活動が行われているため、他の航空機に特にご注意ください。」を内容とする航空情報（ノータム）を発行（9月10日15:58）。

(6) 港湾施設関係（国土交通省情報：9月11日6:00現在）

都道府県名	管理者名	港格	港湾名	地区名	被害状況
三重県	三重県	地方	宇治山田港	今一色	流木により泊地の埋塞(9/10 午前中解消)

- ・東京湾に生じた流木等の浮遊物を関東地方整備局の清掃兼油回収船により回収中
航路調査船等4隻により東京湾内の流木等の浮遊物を調査中
現時点において浮遊物による船舶航行への支障となる情報はない

(7) 観光関係 (国土交通省情報：9月10日20:30現在)

- ・旅行業、国際観光登録ホテル・旅館において被害情報なし
- ・日光市「鬼怒川プラザホテル(非登録)」で川沿いの露店風呂崩落(けが人等なし)
ただし露天風呂施設及び水道設備に被害があり、営業できない状況(復旧するまでの間、
営業休止、復旧メドは9月18日頃)
- ・日光市湯西川温泉への県道が崩落(湯西川ダム方面)および通行止(土呂部方面)となった
ため、その地域内の宿泊施設8軒に457名の宿泊客が一時足止めされた状態となったが、
土呂部方面道路の通行止が解除され通行可能となったため、個人客(34名)は日光市の手配
したバス、2組の団体客(270名)は旅行会社等の手配によるバスにて宿泊施設を本日中に
離れるとのこと。残りの宿泊客は引き続き宿泊。

(8) 医療施設関係 (厚生労働省情報：9月11日6:00現在)

- ・栃木県 病院：1箇所(床上浸水[診療に影響なし])
診療所：4箇所(床上浸水[診療不可])
- ・茨城県 病院：2箇所(床上浸水[1病院は入院継続困難→詳細確認中])
診療所：1箇所(床下浸水[診療に影響なし])
- ・福島県 病院：1箇所(雨漏り[診療に影響なし])
診療所：1箇所(道路冠水[診療に影響なし])

(9) 社会福祉施設関係 (厚生労働省情報：9月11日6:00現在)

- ・栃木県：7箇所 (床上浸水、土砂流入)
※その他、障害者支援施設周辺の雨水処理の作業中に、男性職員1名が配水管に
吸い込まれ意識不明の重体
- ・茨城県：11箇所 (雨漏り、床上浸水等) ※人的被害なし
- ・福島県：1箇所 (雨漏り) ※人的被害なし

(10) 文教施設関係（文部科学省情報：9月10日17:00現在）

都道府県名	国立学校施設 (校)	公立学校施設 (校)	私立学校施設 (校)	社会教育・体育、 文化施設等(施設)	文化財等 (件)	独立行政法人等 (施設)	計
栃 木 県		6					6
埼 玉 県		1					1
東 京 都	1						1
静 岡 県		4					4
愛 知 県	1						1
三 重 県	1						1
京 都 府		1					1
計	3	12					15
1都1府5県	大学 2 高専 1	幼 小 1 中 2 高 2			—		

- ・ 学校敷地の斜面崩れ（一部）、土砂流入、倒木 等

5 政府の主な対応

(1) 官邸の対応

- ・ 官邸情報連絡室設置（9月8日16:48）
- ・ 官邸連絡室に改組（9月10日3:30）
- ・ 関係省庁局長級会議開催（9月10日4:15）
- ・ 総理指示（9月10日7:10）

1. 被害状況を迅速に把握するとともに、政府一丸となって人命の安全確保を第一とする災害応急対策に全力で取り組むこと
2. 国民に対し、避難や大雨・河川の状況等に関する情報提供を適時的確に行うこと
3. 地方自治体とも緊密に連携し、今後、浸水が想定される地区の住民の避難が確実に進むよう、避難支援等の対策に万全を期すこと

- ・ 緊急参集チーム協議（9月10日7:43、14:06）

(2) 関係閣僚会議の開催

- ・ 安倍内閣総理大臣出席のもと、栃木県・茨城県等の大雨に関する関係閣僚会議を開催。
（出席閣僚：内閣総理大臣、内閣府特命担当大臣（防災）兼 国家公安委員長、総務大臣、厚生労働大臣、国土交通大臣、防衛大臣、内閣官房長官）（9月10日15:45）
- ・ 安倍内閣総理大臣出席のもと、栃木県・茨城県・宮城県等の大雨に関する関係閣僚会議を開催。（出席閣僚：内閣総理大臣、副総理 兼 財務大臣、内閣府特命担当大臣（防災）兼 国家公安委員長、総務大臣、厚生労働大臣、国土交通大臣、防衛大臣、内閣官房長官）（9月11日11:25）

(3) 関係省庁災害警戒会議等の実施

- ・ 平成27年台風第18号に係る関係省庁災害警戒会議を開催し、今後の気象の見通し及び各省庁の対応状況について情報共有を行うとともに、万全の態勢で対応していくことを確認。

(9月8日14:30)

- ・平成27年台風第18号に係る関係省庁災害対策会議を開催し、引き続き被害状況の収取に全力を挙げるとともに、被災者の救援・救助、水防活動等の災害応急対策に全力を尽くすことを確認。(9月10日9:30)

(4) 自衛隊の災害派遣

①茨城県における大雨に伴う孤立者救助等に係る災害派遣

ア 概要

- ・要請日時 平成27年9月10日(木)09:05
- ・要請元 茨城県知事
- ・要請先 陸上自衛隊施設学校長(勝田)
- ・要請の概要 孤立者の救助、ボートによる避難支援及び土嚢による水防活動等
- ・発生場所 茨城県

イ 派遣規模(9月11日7:00現在(予定))

- ・人員 約550名
- ・車両 約170両
- ・ボート 約45隻
- ・航空機 約30機

ウ 活動内容

【10日(木)】

- 09:05 茨城県知事から陸上自衛隊施設学校長に対して、ボートによる避難支援及び土嚢による水防活動等に係る災害派遣要請。
- 09:45 第1施設団のFAST-Force(人員約20名、車両約5両、ボート約5隻)が、避難支援実施のため駐屯地を出発。
- 09:55 施設学校のFAST-Force(人員約20名、車両約5両、ボート2隻)が、常総市での避難支援実施等のため駐屯地を出発。
- 10:45 自衛隊栃木地方協力本部のL0(人員2名)が鹿沼市役所へ向け駐屯地を出発。
- 11:00 第1施設団のFAST-Force(人員約15名、車両約5両、ボート約3隻)が、結城市での避難支援実施のため駐屯地を出発。
- 11:38 第12ヘリコプター隊のUH-60×4機が情報収集のため駐屯地を離陸。
- 11:59 東部方面航空隊のUH-1×1機が情報収集のため駐屯地を離陸。
- 12:45 百里救難隊のUH-60×2機が救難活動のため基地を離陸。
- 12:50 百里救難隊のU-125×1機が救難活動のため基地を離陸。
- 13:16 第1偵察隊のFAST-Force(人員等確認中)が常磐市役所に到着。
- 13:28 第1施設団が結城市中地区において5名を救助。
- 13:42 百里救難隊のUH-60が、ホイスト吊り上げにより2名を救助。
- 14:30 第1施設大隊の主力(人員約40名)が常総市役所へ向け駐屯地を出発。
- 14:37 浜松救難隊のUH-60×1機が救難活動のため基地を離陸。
- 14:58 第21航空群のUH-60×1機、SH-60×1機が救難活動のため基地を離陸。
- 15:14 東部方面航空隊のUH-1が情報収集のため駐屯地を離陸。
- 15:37 第51航空隊のSH-60×2機が救難活動のため基地を離陸。

16:50 第1飛行隊のUH-1×1機が救難活動のため基地を離陸。

＜＜自衛隊の救助者＞＞（9月10日20時00分現在）

計404名（内訳 ボートによる救助者：150名、ヘリによる救助者：254名）

②宮城県における孤立者の救助に係る災害派遣

ア 概要

- ・要請日時 平成27年9月11日（金）02:30
- ・要請元 宮城県知事
- ・要請先 陸上自衛隊第6師団長（神町）
- ・要請の概要 孤立者の救助
- ・発生場所 宮城県大和町

イ 派遣規模（9月11日7:00現在（予定））

- ・人員 約40名
- ・車両 約10両
- ・ボート 約5隻

(5) 災害救助法の適用

- ・平成27年台風第18号等による大雨により、多数の者が生命又は身体に危害を受け、又は受けるおそれが生じており、継続的に救助を必要としているため。

【茨城県】古河市（こがし）、結城市（ゆうきし）、下妻市（しもつまし）、
常総市（じょうそうし）、筑西市（ちくせいし）、
結城郡八千代町（ゆうきぐんやちよまち）、
猿島郡境町（さしまぐんさかいまち）

6 各省庁等の対応

(1) 内閣府の対応

- ・内閣府防災ツイッター等により、国民への注意喚起を実施（9月8日13:52）
- ・情報連絡室設置（9月8日14:30）
- ・茨城県、栃木県に情報先遣チームを派遣（9月10日8:40）
- ・被災自治体に対し、住家の被害状況調査の適切な実施、被災者生活再建支援制度の適用又はそれに準じる県独自支援措置の活用等について、被災者支援に万全の対応を行うよう要請（9月10日13:38）

(2) 警察庁の対応

- ・災害情報連絡室設置（9月8日16:48）
- ・管区警察局や都道府県警察との連絡体制を強化するとともに、被害や対応状況等関連情報

の収集を実施。

- ・茨城県警察、栃木県警察、群馬県警察、埼玉県警察及び千葉県警察に対し、広域緊急援助隊の待機を指示（合計170名が各県警察機動隊で待機中）。（9月10日1:00）
- ・栃木県警察、茨城県警察では、避難勧告地域等において、パトカーによる避難広報を実施。
- ・警備課長を長とする災害警備連絡室を設置（9月10日3:30）
- ・警備局長を長とする災害警備本部に改組。（9月10日7:10）
- ・関係管区警察局及び関係県警察では、警備部長等を長とする災害警備本部等を設置し、関連情報の収集を実施するとともに、警戒態勢を確保（栃木県警察は本部長を長とする災害警備本部、茨城県警察は本部長を長とする災害対策本部を設置。）

<<警察災害派遣隊等の運用>>

- ・部隊出動状況 : 9 都県警察 合計 405 人（9月10日15:20現在）
- ・警察ヘリの運航状況 : 6 都県警察 8 機（9月10日）

<<警察による救助事例>>

- ・栃木県鹿沼市日吉地内の家屋内土砂流入現場（被災者2名）において、65歳男性を救助。
- ・栃木県日光市において、110番通報により臨場した警察官2名が腰まで冠水した道路で立ち往生している車両内から女性3名を救助（9月10日02:03）。
- ・茨城県警察により33名を救助（ホイスト救助等）（9月10日14:35）
- ・茨城県警察により53名を救助（9月10日16:00）

(3) 消防庁の対応

- ・全都道府県に対し、「台風第18号等警戒情報」を発出。（9月8日15:30）
- ・災害対策室設置（9月8日16:48）
- ・特別警報が発令された栃木県に対し、適切な対応及び被害報告について要請（9月10日0:25）
- ・国民保護・防災部長を長とする災害対策本部を設置（9月10日7:10）
- ・特別警報が発令された栃木県に対し、適切な対応及び被害報告について要請（9月10日7:50）
- ・群馬県、埼玉県、千葉県及び東京都に緊急消防援助隊の栃木県及び茨城県への出動準備依頼（9月10日8:10）
- ・茨城県及び栃木県に消防庁職員各2名計4名を派遣（9月10日10:00）
- ・茨城県知事から消防庁長官に対し、緊急消防援助隊の応援要請（9月10日11:10）
- ・同時刻、消防庁長官から埼玉県知事及び東京都知事に対し、緊急消防援助隊の出動要請（ヘリコプターによる情報収集・救助等）
- ・埼玉県消防防災ヘリコプター出動（9月10日11:50出動→12:20到着）
- ・消防庁長官から群馬県知事及び山梨県知事に対し、緊急消防援助隊の出動要請（ヘリコプターによる情報収集・救助等）（9月10日12:30）
- ・群馬県消防防災ヘリコプター出動（9月10日13:00出動→13:30到着）
- ・山梨県消防防災ヘリコプター出動（9月10日13:30出動→14:18到着）
- ・埼玉県及び群馬県の緊急消防援助隊（陸上部隊）が出動（9月10日14:15）

- ・ 消防庁長官を長とする災害対策本部を設置（第3次応急体制）（9月10日14:15）
- ・ 東京消防庁ヘリコプター出動（9月10日14:30）
- ・ 埼玉県大隊（陸上部隊）が茨城西南地方広域市町村圏事務組合消防本部に到着し、常総市三坂町にて救助活動開始（9月10日16:17）
- ・ 関係県に対し「平成27年台風第18号による大雨等に伴う対応について」を発出（9月10日16:30）
- ・ 消防防災ヘリコプター6機（茨城県及び緊急消防援助隊）が常総市（旧石下町）周辺で救助活動実施（9月10日17:00）
- ・ 群馬県大隊（陸上部隊）が常総地方広域市町村圏事務組合消防本部に到着し、常総市三坂町にて救助活動実施（9月10日18:12）
- ・ 救助活動の体制強化を図るため、消防庁長官から千葉県知事に対して出動要請（9月10日20:00）
- ・ 千葉県及び東京都の緊急消防援助隊（陸上部隊）が出動（9月11日2:00）
- ・ 秋田県、山形県、福島県、新潟県に対し緊急消防援助隊の宮城県への出動準備依頼（9月11日3:20）
- ・ 特別警報が発令された宮城県に対し、適切な対応及び被害報告について要請（9月11日3:20）
- ・ 宮城県に消防庁職員2名を派遣（9月11日4:45）
- ・ 宮城県知事から消防庁長官に対し、緊急消防援助隊の応援要請。同時刻、消防庁長官から新潟県知事に対し、緊急消防援助隊の出動要請（9月11日4:45）
- ・ 新潟県の緊急消防援助隊（陸上部隊）が宮城県に向け出動（9月11日6:30）
- ・ 政府調査団として総務課長を茨城県・栃木県に派遣（9月11日7:30）
- ・ 航空体制強化のため、千葉市消防防災ヘリコプターの出動要請（9月11日8:20）
- ・ 千葉市消防防災ヘリコプター出動（9時40分到着）（9月11日9:20）
- ・ 消防庁長官から新潟県知事に対し、緊急消防援助隊の茨城県への部隊移動を要請（9月11日10:05）

<<消防機関等の救助・救出活動>>

- ① 消防防災ヘリによる救助：85名
- ② その他、陸上部隊において多数救助

【茨城県】

- 9月10日
- ・ 常総市桜保育園の園児8名、先生10名が民家に逃げ込み取り残されていたが、消防隊がゴムボートで全員救出
 - ・ 常総市において、電柱につかまり救出を待っている住民6名を消防ヘリが全員救出
 - ・ 常総市において、車の上に取り残された住民1名を救出
 - ・ 常総市において、電柱につかまり救出を待っている2名を消防ヘリが全員救出
 - ・ 常総市において、アパートに取り残された住民2名を消防ヘリが救出

- ・常総市において、鬼怒川で流された住民1名を消防ヘリが検索中
- ・常総市において、住宅が流され、共に流された住民6、7名を消防ヘリが検索中
- ・常総市において、住宅の屋根から流された住民1名を消防ヘリが検索中

【栃木県】

- 9月10日 ・宇都宮市において、民家に取り残されていた住民3名を、消防ヘリが救出
- ・鹿沼市において、民家に土砂が流入し住民2名を救出
- ・日光市において、道の駅「湯西川」に取り残された15名を救出

(4) 海上保安庁の対応

- ・気象警報等に留意の上、情報収集及び地方自治体等との連絡を密にしつつ、即応態勢を維持。
- ・港の条件等に応じて、台風が到達する数十時間から数時間前に、港外避難等の準備作業や実施などの勧告を順次発出しており、台風の通過時にあつては、港外避難し錨泊している船舶等に対し、走錨監視や情報提供を実施。
- ・台風の通過により、航行の障害となる海上漂流物の存在、航路標識の一時的な消灯及び倒壊等を認めた場合は、必要に応じて航行警報を発出し、航行船舶に対して情報提供を実施。
- ・リエゾンとして茨城県災害対策本部へ職員4名を派遣
- ・支援要員として茨城県災害対策本部へ職員2名を派遣
- ・茨城空港で回転翼機2機分のスポットを確保済み

(5) 防衛省の対応

ア 防衛省の対応体制

- ・防衛省災害対策連絡室を設置。(10日3:00)
- ・防衛省災害対策連絡室を防衛省災害対策室へ改組。(10日7:10)
- ・茨城県知事から陸上自衛隊施設学校長に対して、ボートによる避難支援及び土嚢による水防活動等に係る災害派遣要請。(10日9:05)

イ 部隊等の態勢（情報収集態勢等の強化）

<<陸上自衛隊>>

- ・第1師団司令部（練馬：東京都練馬区）及び隷下部隊（9月8日～）
- ・第13旅団司令部（海田市：広島県安芸郡海田町）及び隷下部隊（9月8日～）
- ・第4施設群（座間：神奈川県相模原市）（9月8日～）
- ・東部方面総監部（朝霞：埼玉県朝霞市）及び隷下部隊（9月9日～）
- ・第12旅団司令部（相馬原：群馬県北群馬郡）及び隷下部隊（9月9日～）
- ・自衛隊静岡地方協力本部（9月8日～9日）
- ・第10師団司令部（守山：愛知県名古屋）及び隷下部隊（9月8日～9日）
- ・自衛隊群馬地方協力本部（9月9日～）
- ・第31普通科連隊（武山：神奈川県横須賀市）（9月9日～）
- ・第14旅団司令部（善通寺：香川県善通寺市）（9日～）
- ・陸上自衛隊第12特科隊（栃木県宇都宮市）の初動対処部隊（約30名）が、駐屯地で待機。

- ・陸上自衛隊第1施設団（古河：茨城県古河市）の初動対処部隊（約20名）が、駐屯地で待機。
- ・陸上自衛隊施設学校（勝田：茨城県ひたちなか市）の初動対処部隊（約30名）が、駐屯地で待機。

<<海上自衛隊>>

- ・舞鶴地区（京都府舞鶴市）（9月8日～9日）

<<航空自衛隊>>

- ・御前崎分屯基地（静岡県御前崎市）（9月8日～9日）
- ・串本分屯基地（和歌山県東牟婁郡串本町）（9月8日～9日）
- ・浜松基地（静岡県浜松市）（9月8日～9日）
- ・佐渡分屯基地（新潟県佐渡市）（9月9日～）
- ・輪島分屯基地（石川県輪島市）（9月8日～）
- ・小牧基地（愛知県小牧市）（9月8日～9日）
- ・岐阜基地（岐阜県各務原市）（9月9日）
- ・高蔵寺分屯基地（愛知県春日井市）（9月8日～9日）
- ・笠取山分屯基地（三重県津市）（9月8日～9日）
- ・白山分屯基地（三重県津市）（9月8日～）
- ・経ヶ岬分屯基地（京都府京丹後市）（9月8日～9日）
- ・大滝根山分屯基地（福島県双葉郡）（9月9日～）
- ・奥尻島分屯基地（北海道奥尻郡）（9月9日～）
- ・大湊分屯基地（青森県むつ市）（9月9日～）
- ・加茂分屯基地（秋田県男鹿市）（9月9日～）
- ・襟裳分屯基地（北海道幌泉郡）（9日～）

ウ リエゾン（L0）の派遣状況（9月10日8:00現在）

- ・陸上自衛隊第34普通科連隊（板妻：静岡県御殿場市）のL0を静岡県庁へ派遣（9月8日～）
- ・自衛隊静岡地方協力本部のL0を静岡県庁へ派遣（9月8日～）
- ・自衛隊神奈川地方協力本部のL0を神奈川県庁へ派遣（9月9日～）
- ・陸上自衛隊第12特科隊（宇都宮）のL0を栃木県庁へ派遣（10日～）
- ・自衛隊栃木地方協力本部のL0を栃木県庁へ派遣（10日～）
- ・陸上自衛隊施設学校（勝田）のL0を茨城県庁へ派遣（10日～）
- ・陸上自衛隊第1施設団（古河）のL0を常総市役所へ派遣（10日～）
- ・自衛隊東京地方協力本部のL0を東京都庁へ派遣（10日～）
- ・第1師団司令部（練馬）のL0を東京都庁へ派遣（10日～）
- ・陸上自衛隊第32普通科連隊（大宮：埼玉県さいたま市）のL0を埼玉県庁へ派遣（10日～）
- ・陸上自衛隊第1空挺団（習志野：千葉県船橋市）のL0を千葉県庁へ派遣（10日～）

(6) 文部科学省の対応

- ・各都道府県教育委員会等に対し、防災態勢の強化を図るとともに、児童生徒等の安全確保及び施設の安全確保等に万全を期すよう要請（9月7日、8日、9日、10日）
- ・引き続き教育委員会等と連携を密にしつつ、被害状況の収集等に努める。

(7) 厚生労働省の対応

- ・厚生労働省情報連絡室を設置（9月10日4:15）
- ・厚生労働省災害対策本部を設置（9月10日16:00）

<<被災者の健康管理>>

- ・栃木県、茨城県、福島県及び山形県内の一部避難所において、保健師が避難者の健康支援を実施（9月10日～）。
- ・「避難所生活を過ごされる方々の健康管理に関するガイドライン」を送付し、避難所で生活される方々の健康管理にあたり、支援する関係者が留意する事項について情報提供（9月10日）。（※平成23年6月に発出した事務連絡を再周知）

(8) 農林水産省の対応

- ・台風第17号及び第18号接近に伴う事前点検及び災害発生時の復旧箇所の応急対策の実施について農村振興局から通知を发出（平成27年9月7日）
- ・台風第17号、第18号に対する備えと被害報告等（漁港・海岸保全施設・漁業用施設等）について水産庁から通知を发出（平成27年9月7日）
- ・台風第17号及び第18号の接近に伴う山地災害未然防止の対応について及び林道施設災害発生時の対応について林野庁から通知を发出（平成27年9月8日）

(9) 国土交通省の対応

ア 体制等

- ・国土交通本省警戒体制（9月8日13:00）
- ・国土交通本省非常体制（9月10日3:55）
- ・国土交通省非常災害対策本部設置（9月10日13:00）
- ・引き続き被害情報の収集・把握に努める。

イ リエゾン（情報連絡員）派遣【5県32市町へ、延べ94人・日派遣(9/8~11)】

○中部地方整備局より2県5市へ、のべ19人・日派遣(9/8~9)。

派遣場所	月日		合計
	8	9	
静岡県	2	2	4
静岡県浜松市	2	3	5
静岡県静岡市		1	1
静岡県伊豆市		1	1
三重県	2	2	4
三重県伊勢市		2	2
三重県鳥羽市		2	2
合計	6	13	19

○関東地方整備局より2県22市町へ、57人派遣(9/9~11)。

派遣場所	月日			合 計
	9	10	11	
群馬県高崎市	1			1
栃木県	3	3	3	9
栃木県日光市	2	2	2	6
栃木県宇都宮市		1	1	2
栃木県栃木市		1	1	2
栃木県鹿沼市		1	1	2
栃木県小山市		1		1
栃木県那須塩原市		1		1
栃木県さくら市		1		1
栃木県野木町		1	1	2
栃木県塩谷町		1		1
栃木県壬生町		1	1	2
茨城県		3	3	6
茨城県常総市		2	2	4
茨城県筑西市		1		1
茨城県下妻市		1	1	2
茨城県結城市		1	1	2
茨城県阿見町		1		1
茨城県小美玉市		1	1	2
茨城県石岡市		1	1	2
茨城県桜川市		1	1	2
茨城県八千代町		1	1	2
茨城県牛久市		1		1
茨城県古河市		1	1	2
合 計	6	29	22	57

○東北地方整備局より1町5市町へ、14人・日派遣(9/10~11)。

派遣場所	月日		合 計
	9	10	
福島県南会津市	2	2	4
宮城県		2	2
宮城県大崎市		2	2
宮城県大和町		2	2
宮城県富谷町		2	2
宮城県涌谷町		2	2
合 計	2	12	14

○北陸地方整備局より1町へ、4人・日派遣(9/10~11)。

派遣場所	月日		合計
	9/10	9/11	
福島県南会津市	2	2	4
合計	2	2	4

○国土技術政策総合研究所より1市へ、2人派遣(9/10)。

派遣場所	月日		合計
	9/10		
茨城県常総市	2		2
合計	2		2

ウ TEC-FORCE の派遣【のべ159人・日派遣(9/9~11)】

- ・中部地方整備局より、静岡県浜松市へ2人派遣(9/9)、関東地整管内へのべ28人・日派遣(9/10~11)。
- ・関東地方整備局より、栃木県小山市、野木町、羽生市、松戸市等へのべ50人・日派遣(9/9~11)。
- ・関東地方整備局より、栃木県小山市、野木町、羽生市、松戸市等へのべ50人・日派遣(9/9~11)。
- ・北陸地方整備局より、関東地整管内へのべ14人・日派遣(9/10~11)。
- ・近畿地方整備局より、関東地整管内へのべ21人・日派遣(9/10~11)。
- ・近畿地方整備局より、関東地整管内へのべ21人・日派遣(9/10~11)。
- ・中国地方整備局より、関東地整管内へのべ16人・日派遣(9/10~11)。
- ・四国地方整備局より、関東地整管内へのべ16人・日派遣(9/10~11)。
- ・九州地方整備局より、関東地整管内へのべ12人・日派遣(9/10~11)。

エ 防災ヘリコプターによる状況調査

- ・関東地整防災ヘリコプターによる利根川水系鬼怒川沿川上空からの調査を実施(9/10~11)。

オ 災害対策用機械等の出動状況

整備局名	出動先	出動理由	機械名	台数	状況	期間
東北地整	福島県郡山市富久山町地内 (水穴樋管)	内水排除 (阿武隈川水系阿武隈川)	排水ポンプ車	1	稼働中	9/9～
東北地整	福島県須賀川市江持地内 (昭和町樋管)	内水排除 (阿武隈川水系阿武隈川)	排水ポンプ車	1	待機中	9/9～
東北地整	宮城県仙台市青葉区作並地内	法面復旧に伴う 夜間照明確保 (国道48号)	照明車	2	出動準備中	9/10～
関東地整	埼玉県坂戸市新ヶ谷 (葛川水門)	内水排除 (荒川水系葛川)	排水ポンプ車	1	待機後撤収済	9/9
関東地整	埼玉県坂戸市新ヶ谷 (葛川水門)	内水排除に伴う 夜間照明確保 (荒川水系葛川)	照明車	1	待機後撤収済	9/9
関東地整	埼玉県加須市旗井地先 (JR利根川橋付近)	内水排除 (利根川)	排水ポンプ車	1	稼働中	9/9～
関東地整	栃木県小山市押切地先	内水排除(渡良瀬川)	排水ポンプ車	1	稼働中	9/9～
関東地整	栃木県小山市押切地先	内水排除に伴う 夜間照明確保 (渡良瀬川)	照明車	1	稼働後待機中	9/9～
関東地整	栃木県野木町友沼地先	内水排除(渡良瀬川)	排水ポンプ車	1	稼働中	9/9～
関東地整	栃木県佐野市船津川町地先 (菊沢川排水機場)	内水排除 (渡良瀬川)	排水ポンプ車	1	稼働中	9/10～
関東地整	茨城県常総市若宮戸地先	夜間照明確保 (鬼怒川)	照明車	2	稼働後待機中	9/9～
関東地整	栃木県佐野市高山町地先 (三杉川排水機場)	内水排除 (渡良瀬川)	排水ポンプ車	1	待機中	9/10～
関東地整	茨城県常総市新石下地先	内水排除 (鬼怒川)	排水ポンプ車	2	移動中	9/10～
関東地整	栃木県小山市大字下国府塚 (道の駅「思川」)	内水排除支援	排水ポンプ車	4	移動中	9/10～
関東地整	栃木県小山市大字下国府塚 (道の駅「思川」)	内水排除に伴う 夜間照明確保	照明車	2	移動中	9/10～
関東地整	栃木県栃木市西前原 (西前原排水機場)	内水排除	排水ポンプ車	2	移動中	9/10～
関東地整	栃木県栃木市西前原 (西前原排水機場)	内水排除に伴う 夜間照明確保	照明車	2	移動中	9/10～
関東地整	埼玉県羽生市大字上新郷 (道の駅「はにゅう」)	内水排除支援	排水ポンプ車	1	移動中	9/10～
関東地整	埼玉県羽生市大字上新郷 (道の駅「はにゅう」)	内水排除支援に伴う 夜間照明確保	照明車	2	移動中	9/10～
関東地整	茨城県筑西市女方173 (下館河川事務所 伊讃出張所)	内水排除支援	排水ポンプ車	1	移動中	9/10～
関東地整	栃木県野木町大字友沼	内水排除	排水ポンプ車	1	待機中	9/10～
関東地整	栃木県野木町大字友沼	内水排除に伴う 夜間照明確保	照明車	1	待機中	9/10～
関東地整	茨城県ひたちなか市	内水排除 (那珂川)	排水ポンプ車	1	待機中	9/10～
関東地整	茨城県水戸市	内水排除 (西田川)	排水ポンプ車	1	稼働中	9/10～
関東地整	茨城県城里町	内水排除 (那珂川)	排水ポンプ車	1	稼働中	9/10～
関東地整	埼玉県北葛飾郡松伏町地先	内水排除	排水ポンプ車	1	稼働中	9/10～
関東地整	茨城県遠島郡境町 (道の駅「さかい」)	内水排除	排水ポンプ車	5	出動準備中	9/10～
関東地整	茨城県遠島郡境町 (道の駅「さかい」)	夜間照明確保	照明車	3	出動準備中	9/10～
関東地整	茨城県常総市若宮地先	越流監視 (思川)	Ku-SAT	1	稼働後撤収済み	9/10～
関東地整	茨城県常総市川崎町	内水排除監視	衛星通信車	1	出動中	9/10～
関東地整	下館河川事務所	内水排除監視	Ku-SAT	1	出動後待機中	9/10～
関東地整	下館河川事務所	内水排除監視	衛星通信車	1	出動中	9/10～
関東地整	下館河川事務所	内水排除監視	衛星通信車	1	出動中	9/10～
関東地整	下館河川事務所	内水排除監視	衛星通信車	1	出動中	9/10～

北陸地整	福島県美里町大石地先	内水排除 (阿賀野川水系阿賀川)	排水ポンプ車	1	稼働後待機中	9/9～
北陸地整	福島県美里町大石地先	内水排除に伴う 夜間照明確保 (阿賀野川水系阿賀川)	照明車	1	稼働後待機中	9/9～
北陸地整	福島県会津板下町五香地先	内水排除 (阿賀野川水系阿賀川)	排水ポンプ車	1	稼働後撤収済	9/9～9/10
北陸地整	福島県会津板下町五香地先	内水排除に伴う 夜間照明確保 (阿賀野川水系阿賀川)	照明車	1	稼働後撤収済	9/10
北陸地整	福島県喜多方市山崎地先	内水排除 (阿賀野川水系阿賀川)	排水ポンプ車	1	稼働後待機中	9/10～
北陸地整	福島県会津板下町細工名地先	内水排除 (阿賀野川水系阿賀川)	排水ポンプ車	1	稼働後待機中	9/10～
北陸地整	福島県会津板下町広瀬地先	内水排除 (阿賀野川水系阿賀川)	排水ポンプ車	1	稼働後待機中	9/10～
北陸地整	埼玉県羽生市大字上新郷 (道の駅「はにゅう」)	関東地整への支援	排水ポンプ車	3	移動中	9/10～
北陸地整	埼玉県羽生市大字上新郷 (道の駅「はにゅう」)	関東地整への支援	照明車	3	移動中	9/10～
北陸地整	新潟県阿賀町谷沢地先	内水排除 (阿賀野川水系阿賀川)	排水ポンプ車	1	稼働中	9/10～
中部地整	愛知県豊川市小坂井 (小坂井排水機场上流)	内水排除 (豊川水系善光寺川)	排水ポンプ車	1	稼働後撤収済	9/8～9/9
中部地整	愛知県豊川市小坂井 (小坂井排水機场上流)	内水排除に伴う 夜間照明確保 (豊川水系善光寺川)	照明車	1	稼働後撤収済	9/8～9/9
中部地整	静岡県菊川市下平川地先	内水排除 (菊川水系黒沢川)	排水ポンプ車	1	待機後撤収済	9/9
中部地整	静岡県浜松市南区新橋町地先	排水支援 (高塚川)	排水ポンプ車	1	稼働後撤収済	9/9
中部地整	静岡県浜松市南区新橋町地先	排水支援 (高塚川)	排水ポンプ車	1	待機後撤収済	9/9
中部地整	静岡県三島市御園地先	排水支援	排水ポンプ車	1	稼働後撤収済	9/9
中部地整	三重県鳥羽市安楽島町さくらヶ丘地先	夜間照明確保	照明車	1	移動中	9/10～
中部地整	埼玉県羽生市大字上新郷 (道の駅「はにゅう」)	関東地整への支援	排水ポンプ車	5	移動中	9/10～
中部地整	埼玉県羽生市大字上新郷 (道の駅「はにゅう」)	関東地整への支援	照明車	5	移動中	9/10～
近畿地整	埼玉県羽生市大字上新郷 (道の駅「はにゅう」)	関東地整への支援	排水ポンプ車	3	移動中	9/10～
近畿地整	埼玉県羽生市大字上新郷 (道の駅「はにゅう」)	関東地整への支援	照明車	2	移動中	9/10～
近畿地整	茨城県猿島郡境町 (道の駅「さかい」)	関東地整への支援	排水ポンプ車	15	出動準備中	9/10～
近畿地整	茨城県猿島郡境町 (道の駅「さかい」)	関東地整への支援	照明車	5	出動準備中	9/10～
近畿地整	茨城県猿島郡境町 (道の駅「さかい」)	関東地整への支援	対策本部車	3	出動準備中	9/10～
中国地整	茨城県猿島郡境町 (道の駅「さかい」)	関東地整への支援	排水ポンプ車	3	出動準備中	9/10～
中国地整	茨城県猿島郡境町 (道の駅「さかい」)	関東地整への支援	照明車	3	出動準備中	9/10～
九州地整	茨城県猿島郡境町 (道の駅「さかい」)	関東地整への支援	排水ポンプ車	5	出動準備中	9/10～
九州地整	茨城県猿島郡境町 (道の駅「さかい」)	関東地整への支援	照明車	2	出動準備中	9/10～
九州地整	茨城県猿島郡境町 (道の駅「さかい」)	関東地整への支援	待機支援車	1	出動準備中	9/10～

(10) 金融庁の対応

- ・ 災害救助法の適用決定を受け、茨城県内の関係金融機関等に対し、関東財務局水戸財務事務所長及び日本銀行金融機構局長の連名で「台風第18号等による大雨にかかる災害に対する金融上の措置について」を発出し、預金の払戻時の柔軟な取扱い等、被災者の便宜を考慮した適時的確な措置を講じるよう要請（10日）

(11) 気象庁の対応

- ・ 台風第18号に関して報道等への説明を実施（8日 11:20）
- ・ 各地の気象台では、台風説明会の開催や、電話等による関係自治体への説明を実施。
- ・ 栃木県全域に対し大雨特別警報を発表（10日 00:20）
- ・ 栃木県に発表した大雨特別警報に関して記者会見を実施（10日 01:25）
- ・ 茨城県（一部地域除く）に対し大雨特別警報を発表（10日 07:45）
- ・ 茨城県に発表した大雨特別警報に関して記者会見を実施（10日 08:50）
- ・ 茨城県全域に対し大雨特別警報を発表（10日 09:55）
- ・ 気象庁ホームページに大雨災害支援資料に関するポータルサイトを開設（10日 20:00）
- ・ 栃木県に発表していた大雨特別警報に関して、市町村単位で順次解除（10日 20:00～10日 20:00～。11日 06:15までに栃木県に発表していた大雨特別警報は全て解除）
- ・ 茨城県に発表していた大雨特別警報に関して、市町村単位で順次解除（10日 20:09～）
- ・ 宮城県全域に対し大雨特別警報を発表（11日 03:20）
- ・ 気象庁として、引き続き気象状況の把握と情報発信に努める。

6 関係地方公共団体の対応（消防庁情報：9月11日 11:10 現在）

(1) 災害対策本部の設置状況

愛知県	災害対策本部設置（9月8日 11:43）	→	廃止（9月9日 17:30）
三重県	災害対策本部設置（9月8日 14:42）	→	廃止（9月9日 18:00）
	再設置（9月9日 19:25）	→	廃止（9月9日 23:00）
栃木県	災害対策本部設置（9月10日 8:00）		
茨城県	災害対策本部設置（9月10日 10:00）		
宮城県	災害対策本部設置（9月11日 8:30）		