

# 平成27年台風第18号等に係る関係省庁災害対策会議

## 議 事 次 第

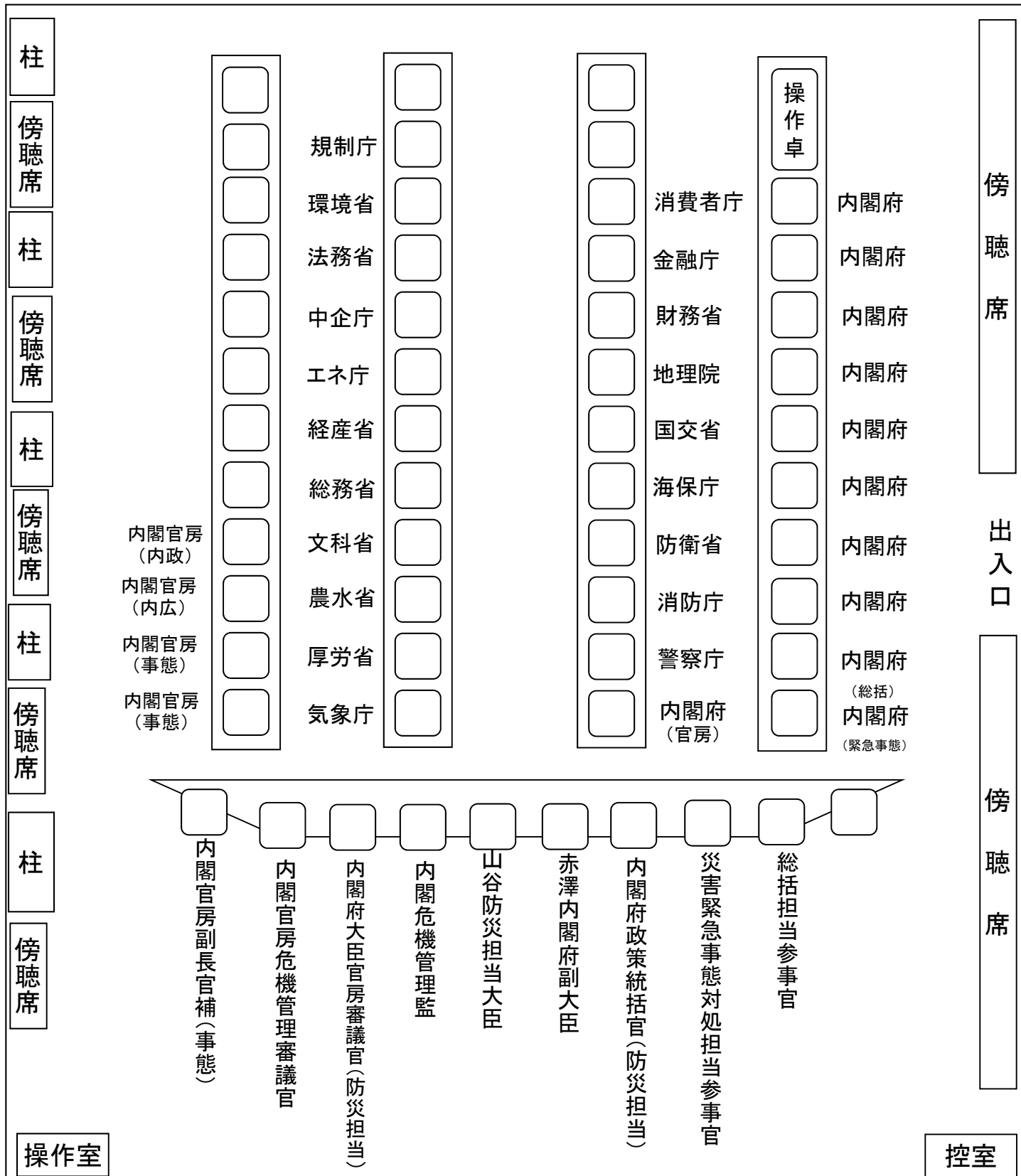
日時：平成27年9月10日（木）9：30～  
場所：合同庁舎8号館3階 災害対策本部会議室

1. 山谷内閣府特命担当大臣（防災）挨拶
2. テレビ会議（茨城県庁、栃木県庁）
3. 今後の気象の見通し
4. 被害状況及び各省庁の対応状況
5. その他

# 平成27年台風18号に係る関係省庁災害対策会議

平成27年9月10日(木)9:30~

中央合同庁舎第8号館3階 災害対策本部会議室



- ・台風第18号は、昨日9日21時に日本海で温帯低気圧に変わった。
- ・台風から変わった低気圧に向かって湿った空気が流れ込んでいる影響で、関東地方と東北地方では記録的な大雨となっているところがあり、土砂災害や河川のはん濫の危険度が非常に高まっているところがある。

10日00時20分 栃木県に大雨特別警報を発表

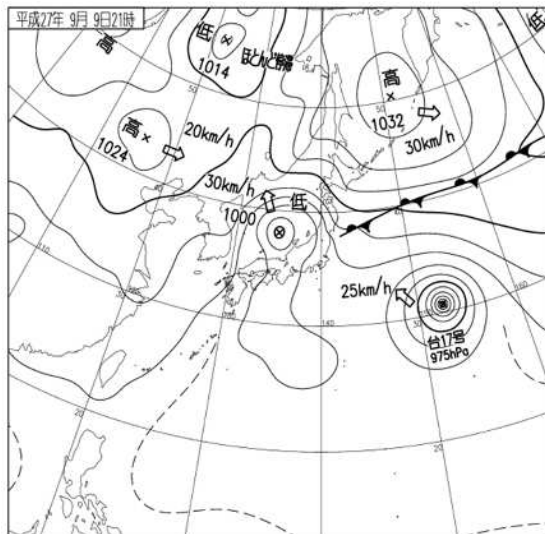
10時01時25分 記者会見(会見者:弟子丸予報課長)

宇都宮地方気象台におけるホットラインによる地元自治体への解説

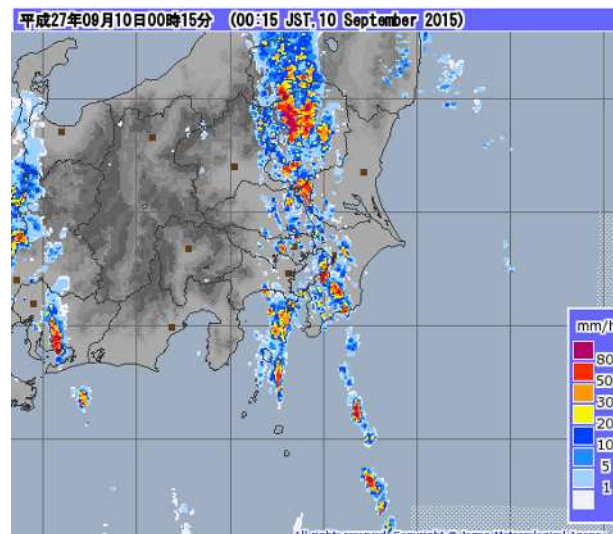
- ・大雨の状況に応じた危機感を伝達(9日19時05分～22時13分)

佐野市、栃木市、下野市、壬生町、小山市、野本町、上三川町、日光市、那須塩原市、宇都宮市、塩屋町、鹿沼市

- ・特別警報発表の連絡 県及び県内の全25市町



実況天気図 9月9日21時



気象レーダー 9月10日00時15分



特別警報等発表状況

# 茨城県に大雨特別警報を発表

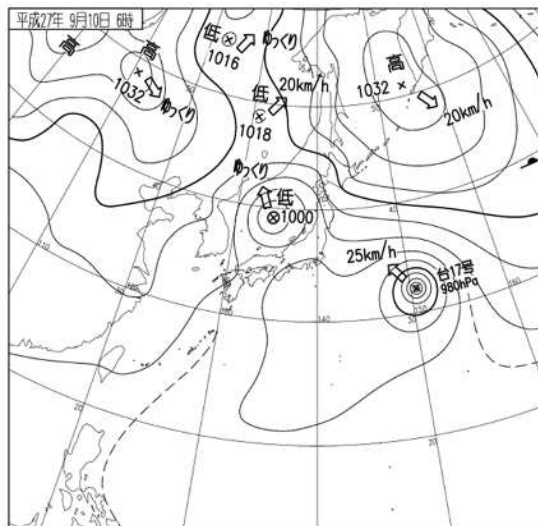
- ・台風第18号は、昨日9日21時に日本海で温帯低気圧に変わった。
- ・台風から変わった低気圧に向かって湿った空気が流れ込んでいる影響で、関東地方と東北地方では記録的な大雨となっているところがあり、土砂災害や河川のはん濫の危険度が非常に高まっているところがある。

10日07時45分 茨城県に大雨特別警報を発表

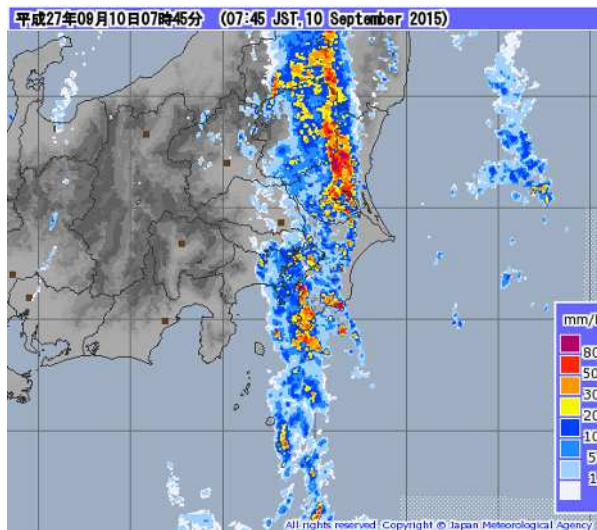
10時08時50分 記者会見(会見者:弟子丸予報課長)

水戸地方気象台におけるホットラインによる地元自治体への解説

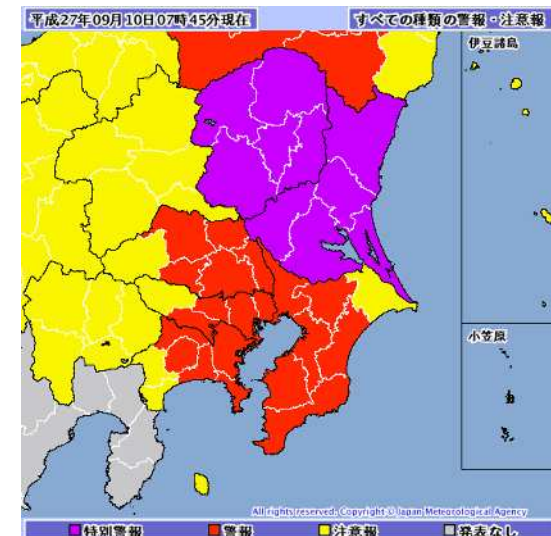
- ・大雨の状況に応じた危機感を伝達
- ・特別警報発表の連絡



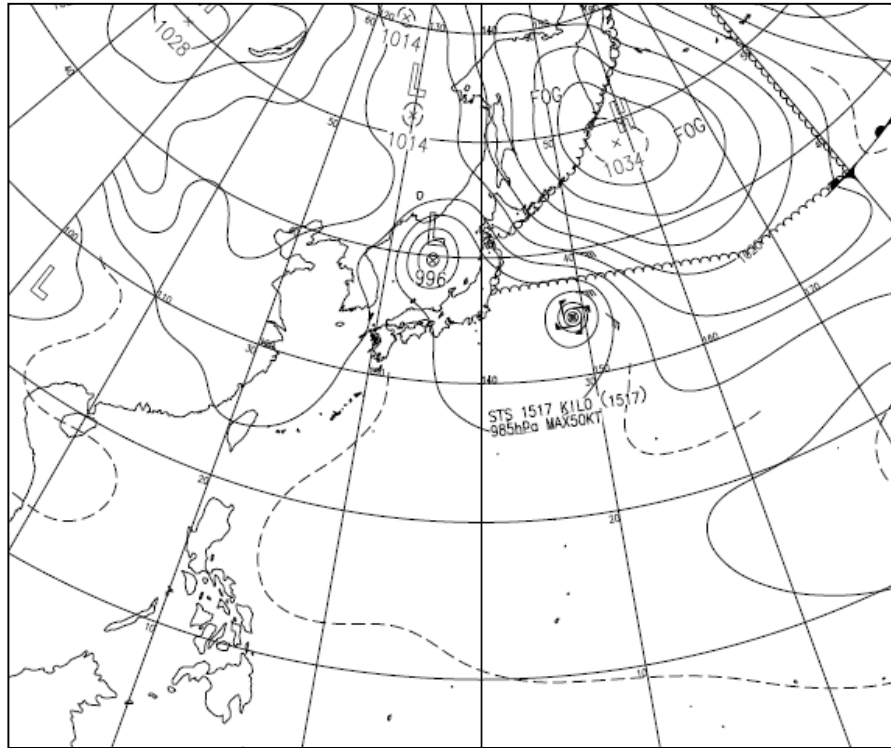
実況天気図 9月10日06時



気象レーダー 9月10日07時45分



特別警報等発表状況



予想天気図  
(9月10日21時予想)

関東地方から東北地方南部にかけて発達した積乱雲が南北に連なり、雷を伴って非常に激しい雨が降っている。

栃木県では降り始め(7日18時)からの総雨量は、多いところで500ミリを超えているところがあるなど、記録的な大雨となっている。

このため降り始めからの総雨量が多くなり、観測史上1位の値を更新している地点が多数あり、更に増える見込み。

明日11日6時までの24時間に予想される雨量は、いずれも多いところで、  
関東甲信地方、東北地方 200ミリ  
北海道地方で120ミリ

## 雨量の見通し

# 平成27年台風第18号による大雨等に係る被害状況等について(第8報)

(これは速報であり、数値等は今後も変わることがある。)

平成27年9月10日(木) 8時30分  
消 防 庁 災 害 対 策 本 部

## 1 気象の状況(気象庁情報)

- ・ 台風第18号から変わった温帯低気圧が、日本海中部をゆっくりと北上している。
- ・ 11日にかけて北日本を中心に湿った空気が流れ込み、大気の状態が不安定になる。
- ・ 関東地方と東北地方で記録的な大雨となり、土砂災害や河川の氾濫の危険性が非常に高まっている所がある。
- ・ 10日0時20分に栃木県に大雨特別警報を発表した。栃木県では、これまで経験したことのないような大雨となっている。最大級の警戒が必要。
- ・ 10日7時45分に茨城県に大雨特別警報を発表した。茨城県では、これまで経験したことのないような大雨となっている。最大級の警戒が必要。

## 2 被害状況

都道府県	人的被害					住家被害					非住家被害	
	死者	行方不明者	負傷者			全壊	半壊	一部破損	床上浸水	床下浸水	公共建物	その他
			重傷	軽傷	程度不明							
人	人	人	人	人	棟	棟	棟	棟	棟	棟	棟	
秋田県								3				
福島県								1		6		
茨城県				1					50	230		
栃木県									10	27		2
群馬県										2		
埼玉県				3				2		5		
千葉県									4	14		
東京都				1								
神奈川県								1		1		
富山県				1								
石川県				1								
長野県												1
静岡県			1	4				1		4		
愛知県			1	3						5		2
三重県									1	2		
鳥取県				1								
香川県										1		
合計			2	15				8	65	297		5

※静岡県に住家被害(床上浸水)の情報があるも、調査中である。

<重傷者の状況>

【静岡県】・湖西市において、80歳代女性が風に煽られ大腿部を骨折(9月9日)

【愛知県】・豊橋市において、70歳代女性が風に煽られ転倒し負傷(9月9日)

## 3 避難状況

都道府県名	市区町村名	避難指示				避難勧告			
		対象世帯数	対象人数	指示日時	解除日時	対象世帯数	対象人数	勧告日時	解除日時
福島県	昭和村					48	109	9月10日 3時55分	
	計					48	109		
	うち発令中					48	109		



都道府県名	市区町村名	避難指示				避難勧告				
		対象世帯数	対象人数	指示日時	解除日時	対象世帯数	対象人数	勧告日時	解除日時	
茨城県	結城市					2,388	6,944	9月10日 4時10分		
	龍ヶ崎					確認中	確認中	9月10日 5時52分		
	下妻市					2,882	8,406	9月10日 3時50分		
	常総市		2,448	7,229	9月10日 2時20分					
			1,581	4,638	9月10日 2時20分	665	1,861	9月10日 4時00分		
			1,192	3,505	9月10日 4時00分					
	筑西市					665	1,861	9月10日 4時00分		
						745	1,788	9月9日 23時40分		
		28	69	9月10日 4時00分	5	12	9月9日 23時40分	9月10日4時00分避難指示に切替		
	計	5,249	15,441		7,350	20,872				
	うち発令中	5,249	15,441		7,345	20,860				
栃木県	宇都宮市		5	12	9月9日 21時15分	5	12	9月9日 19時30分	9月9日21時15分避難指示に切替	
						45	135	9月10日 1時00分		
	栃木市					確認中	確認中	9月10日 1時40分		
						8,300	23,000	9月9日 17時30分		
						1,958	4,834	9月9日 19時45分		
						12,013	15,918	9月9日 21時00分		
			454	1,449	9月10日 0時00分					
		確認中	確認中	9月10日 0時00分						
		確認中	確認中	9月10日 1時30分						
		確認中	確認中	9月10日 4時30分						
	佐野市					294	767	9月10日 4時20分		
	鹿沼市		8,383	23,176	9月10日 0時30分	200	600	9月9日 20時00分	9月10日 0時30分避難指示に切替	
						1,606	4,011	9月9日 20時50分		
						165	484	確認中		
	小山市		511	1,479	9月9日 23時43分					
			391	938	9月10日 0時07分					
			658	2,049	9月10日 2時45分		491	1,501	9月10日 2時28分	
	那須塩原市					3,063	7,564	9月9日 23時00分		
	さくら市		428	1,234	9月9日 23時50分	428	1,234	9月9日 23時12分	9月9日23時50分避難指示に切替	
	下野市					45	112	9月9日 22時30分		
	上三川町					2	8	9月9日 21時52分		
					15	50	9月9日 22時50分			
壬生町					217	652	9月10日 1時15分			
					16	50	9月9日 21時20分			
		2,602	6,818	9月10日 5時30分	7	30	9月9日 23時30分			
野木町		確認中	確認中	9月9日 23時40分						
塩谷町		37	121	9月10日 2時03分	37	121	9月9日 22時20分	9月10日 2時03分避難指示に切替		
					4	20	9月9日 23時11分			
	計	13,469	37,276		28,911	61,103				
	うち発令中	13,469	37,276		28,241	59,136				
埼玉県	さいたま市					確認中	確認中	9月9日 22時45分		
	本庄市					282	663	9月9日 14時00分		
	東松山市					63	確認中	9月9日 15時40分		
						確認中	確認中	9月9日 16時40分		
	小川町					951	2,339	9月9日 15時00分	9月9日 18時30分	
	計				1,296	3,002				
	うち発令中				345	663				
千葉県	千葉市					2,716	6,247	9月10日 3時00分		
	市川市					19,122	44,460	9月10日 5時25分		
		確認中	確認中	9月10日 6時10分						
	船橋市					168	504	9月9日 23時25分		
	木更津市					40	344	9月10日 4時18分		
	松戸市					563	1,375	9月10日 6時03分		
	佐倉市					1,634	3,900	9月10日 4時00分		
	柏市					167	500	9月10日 4時30分		
	市原市					確認中	確認中	9月10日 2時47分		
						10	38	9月9日 21時40分		
	流山市					3	10	9月9日 23時00分		
	八千代市					200	466	9月10日 2時55分		
	鎌ヶ谷市						31	58	9月10日 4時25分	
			102	206	9月10日 6時45分					
君津市					120	281	9月10日 5時30分			
富津市					517	1,330	9月10日 6時30分			

都道府県名	市区町村名	避難指示				避難勧告			
		対象世帯数	対象人数	指示日時	解除日時	対象世帯数	対象人数	勧告日時	解除日時
千葉県	四街道市					47	確認中	9月10日 5時15分	
	袖ヶ浦市					5	17	9月10日 6時25分	
	印西市					304	938	9月10日 5時00分	
	栄町					確認中	確認中	9月10日 7時30分	
	鑑南町					249	555	9月10日 5時47分	
	計	102	206			25,896	61,023		
	うち発令中	102	206			25,896	61,023		
東京都	品川区					194	316	9月9日 19時05分	
	大田区					76,089	152,854	9月9日 19時30分	
	八王子市					121,897	260,258	9月9日 14時30分	9月9日 17時40分
	神津島村					134	322	9月8日 14時05分	9月9日 15時00分
	計					198,314	413,750		
	うち発令中					76,283	153,170		
神奈川県	横浜市					1,657	3,733	9月9日 13時08分	
						43	69	9月9日 13時15分	
						31	97	9月9日 13時35分	
						17	36	9月9日 14時35分	
						36	109	9月9日 14時45分	
	川崎市					284,464	626,105	9月9日 17時00分	
	相模原市					28,314	68,717	9月9日 12時10分	9月9日 16時30分
						89,302	197,549	9月9日 13時30分	9月9日 16時30分
	小田原市					6,482	14,312	9月9日 9時35分	9月9日 15時25分
	厚木市					5,800	13,220	9月9日 13時40分	9月9日 16時10分
海老名市					1,564	3,000	9月9日 14時45分	9月9日 15時55分	
計					417,710	926,947			
	うち発令中					286,248	630,149		
新潟県	阿賀町					7	15	9月10日 7時30分	
	計					7	15		
	うち発令中					7	15		
山梨県	甲府市					569	1,235	9月9日 12時25分	9月9日 14時20分
	中央市					11	34	9月9日 12時00分	9月9日 14時15分
	計					580	1,269		
	うち発令中					0	0		
長野県	御代田町					784	1,851	9月9日 10時45分	9月9日 15時10分
	小計					784	1,851		
	うち発令中					0	0		
静岡県	浜松市			9月8日 11時50分	9月8日 18時20分 避難勧告に切替	34,929	85,317	9月8日 8時15分	9月8日 21時00分
			27,462	73,646		27,462	73,646	9月8日 8時30分	9月8日 11時50分 避難指示に切替
						27,462	73,646	9月8日 18時20分	9月8日 21時00分
						25,872	67,378	9月8日 8時30分	9月8日 15時00分
						11,105	29,557	9月8日 11時50分	9月9日 13時30分
計	27,462	73,646			126,830	329,544			
	うち発令中	0	0			0	0		
愛知県	豊橋市					162	378	9月9日 6時10分	9月9日 10時00分
	計					162	378		
	うち発令中					0	0		
三重県	伊勢市			9月9日 8時41分	9月9日 10時40分	2,218	5,757	9月9日 8時17分	9月9日 10時40分
			3,783	10,530					
	鳥羽市			9月9日 8時45分	9月9日 11時30分				
			1,492	3,584					
						2,470	6,307	9月9日 9時00分	9月9日 11時30分
						124	305	9月9日 9時00分	9月9日 17時00分
計	5,275	14,114			4,815	12,378			
	うち発令中	0	0			0	0		
滋賀県	彦根市					190	確認中	9月9日 21時45分	
	日野町					133	344	9月9日 20時25分	
	計					323	344		
	うち発令中					323	344		
徳島県	三好市					81	180	9月10日 1時30分	
	計					81	180		
	うち発令中					81	180		
香川県	観音寺市					95	270	9月9日 23時40分	9月10日 2時05分
	三豊市					1,189	3,336	9月9日 23時30分	9月10日 2時05分
	計					1,284	3,606		
	うち発令中					0	0		
合	計	51,557	140,683			814,391	1,836,371		
	うち発令中	18,820	52,923			424,817	925,649		



#### 4 都道府県における災害対策本部の設置状況

愛知県	9月 8日	11時43分	災害対策本部設置
	9月 9日	17時30分	災害対策本部廃止
三重県	9月 8日	14時42分	災害対策本部設置
	9月 9日	18時00分	災害対策本部廃止
	9月 9日	19時25分	災害対策本部設置
	9月 9日	23時00分	災害対策本部廃止
栃木県	9月10日	8時00分	災害対策本部設置

#### 5 消防機関の活動

9月10日 8時20分 茨城県消防防災ヘリコプターが情報収集

#### 6 消防庁の対応

9月 8日 15時30分 全都道府県に対し「台風第18号等警戒情報」を発出

9月 8日 16時48分 情報収集体制強化のため、災害対策室を設置

9月10日 0時25分 特別警報が発令された栃木県に対し、適切な対応及び被害報告について要請

7時10分 国民保護・防災部長を長とする災害対策本部を設置

7時50分 特別警報が発令された栃木県に対し、適切な対応及び被害報告について要請

8時10分 群馬県、埼玉県、千葉県及び東京都に緊急消防援助隊の栃木県及び茨城県への出動準備依頼

問い合わせ先  
消防庁災害対策本部  
TEL 03-5253-7512  
FAX 03-5253-7553

# 6 総務省

平成 27 年 9 月 10 日 (木) 08:00 現在  
総 務 省

## 台風第 18 号等による被害状況等について (第 5 報)

### I 被害状況

#### 1. 通信関係

	事業者 (サービス名)	被害状況等
固 定 ※1	NTT 東日本	・被害なし。
	NTT 西日本	・被害なし。
	NTT コミュニケーションズ <sup>※</sup>	・被害なし。
	KDDI	・被害なし。
	ソフトバンク	・被害なし。
携 帯 電 話 等 ※2	NTT ドコモ	・ <u>11 局 (栃木県 : 8 局、福島県 : 2 局、愛知県 : 1 局) が停波。</u>
	KDDI (au)	・ 3 局 (愛知県 : 2 局、静岡県 : 1 局) が停波。→復旧済 ※3 KDDI (au) 3 局はいずれも隣接局でエリアカバーされ、サービスに影響なし。 ・ <u>8 局 (福島県 : 6 局、栃木県 : 2 局) が停波。</u>
	ソフトバンク	・被害なし。
	UQ コミュニケーションズ <sup>※</sup>	・被害なし。
	ワイヤレスティップラング <sup>※</sup>	・被害なし。

※1 末端の固定電話回線等は除く

※2 主な原因は停電及び伝送路断

#### 2. 放送関係

<ケーブルテレビ>

・ (株) ZTV

三重県南伊勢町の一部で停波 (上り回線用光ファイバが不良) → 復旧済

#### 3. 郵便関係

- ・ 山梨県、愛知県及び三重県の一部の郵便局 (計 10 局) において、窓口業務を休止。
- ・ 台風進路上の各地域において、郵便物等の送達に 1 日から 2 日程度の遅れが生じる見込み。
- ・ 福島県、茨城県及び栃木県の一部の郵便局 (計 8 局) において、業務用システムの障害のため一部の窓口業務を休止予定。

大臣官房総務課 (調整)  
電 話 03-5253-5090  
F A X 03-5253-5093

# 台風 18 号による大雨等に係る被害状況等について

(9月10日6:00時点)

## 1 人的被害の状況

- 行方不明者 1 名（栃木県鹿沼市：栃木県 10 日 6:15）
- 負傷者 12 名（消防庁 9 日 18:00）  
※重傷 2 名、軽傷 10 名。東京都、富山県、石川県、静岡県、愛知県。

## 2 所管施設の状況

### ○ 河川

- ・ 栃木県管理の<sup>すがたがわ</sup>姿川（宇都宮市）、<sup>こやぶかわ</sup>小叡川（鹿沼市）等において、浸水被害の情報（詳細は確認中）。
- ・ 茨城県管理の<sup>みやとかわ</sup>宮戸川（古河市）において堤防決壊。浸水 12ha、家屋被害なし、人的被害確認中。
- ・ 国管理の<sup>きぬがわ</sup>利根川水系鬼怒川（常総市等）において越水による被害発生（10日6時）。<sup>おもいがわ</sup>思川（小山市）においても今後溢水するおそれ。

### ○ 土砂災害

- ・ 静岡県、山梨県、三重県、神奈川県、埼玉県、栃木県、福島県、長野県、兵庫県、鳥取県において、計 28 箇所の土砂災害発生。
- ・ 鹿沼市において土砂災害に巻き込まれた 1 名を救出中。

### ○ 道路

- ・ 栃木県日光市の国道 121 号（第一・第二いろは坂）において、土砂流出のため全面通行止め。緊急車両通行可、孤立なし。
- ・ 栃木県内は、東北道 1 箇所、国道 2 箇所、県道 21 箇所で土砂流出等による通行止め。
- ・ その他、公社有料道路 2 区間、直轄国道 5 区間、補助国道 9 区間、県道 39 区間において、路面冠水や法面崩落等による通行止め。

### ○ ダム、海岸、港湾、下水道、宅地、物流、官庁施設、観光関係

- ・ 被害情報なし

## 3 その他交通関係

### ○ 鉄道関係

- ・ JR 両毛線、東武日光線等、18 路線において運転休止。

### ○ 航空、自動車、海事（フェリー等）関係

- ・ 航空運休なし。
- ・ 高速バス 14 路線で運休または一部運休中。
- ・ 海事関係（フェリー等）23 航路で運休または一部運休。

#### 4 国土交通省の対応状況

- 関東地方整備局から栃木県庁及び栃木県内の9市町と茨城県常総市にリエゾン 14名を派遣。
- 小山市に排水ポンプ車、照明車を派遣し、排水作業を実施。
- 鬼怒川については、衛星通信車を配備して被害状況確認中。
- 思川については、栃木市、小山市、野木町にリエゾンを派遣し、連絡調整を継続。

#### 5 体制

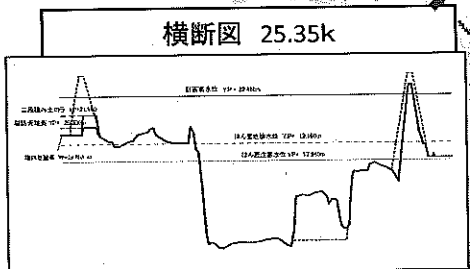
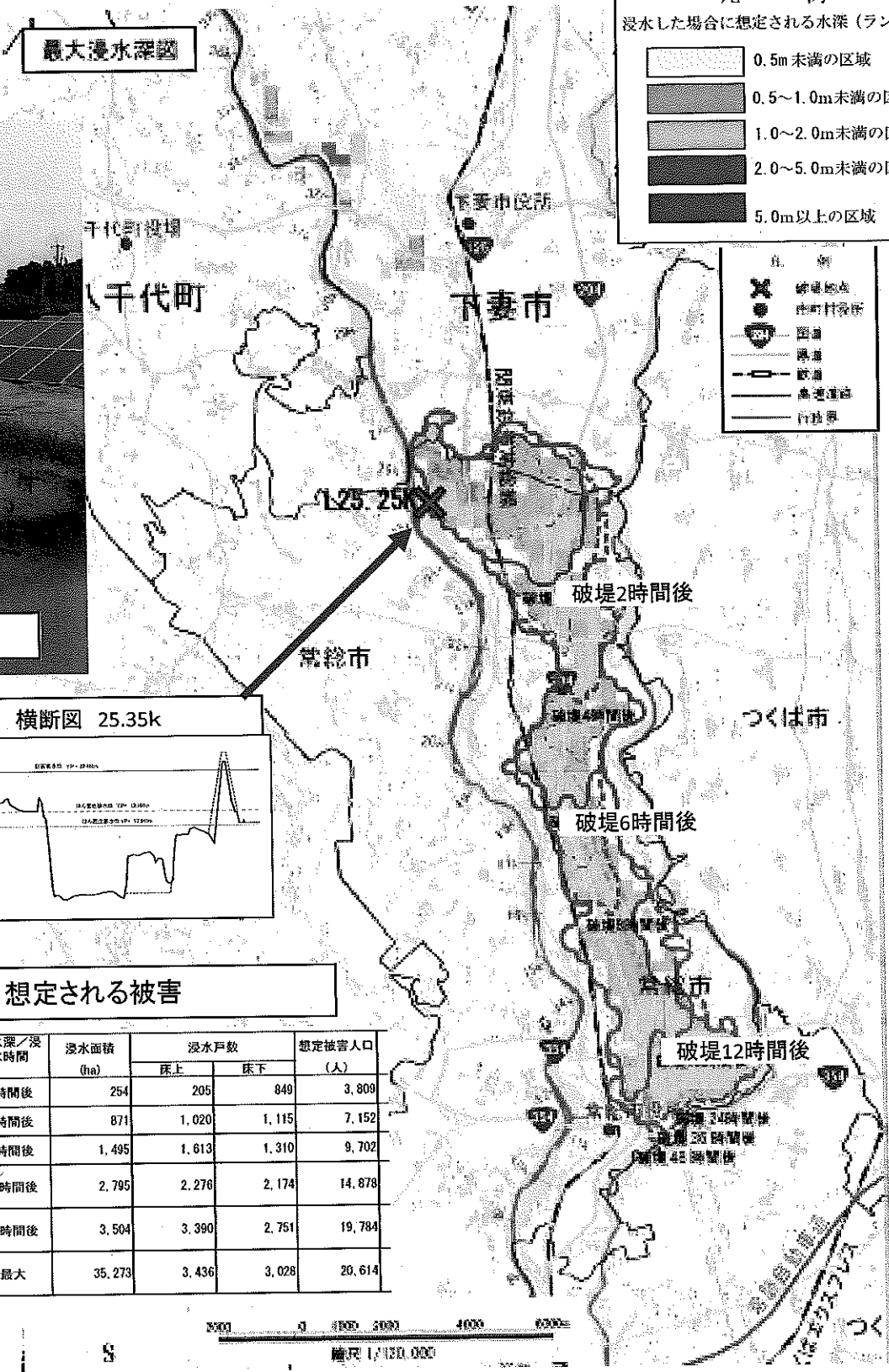
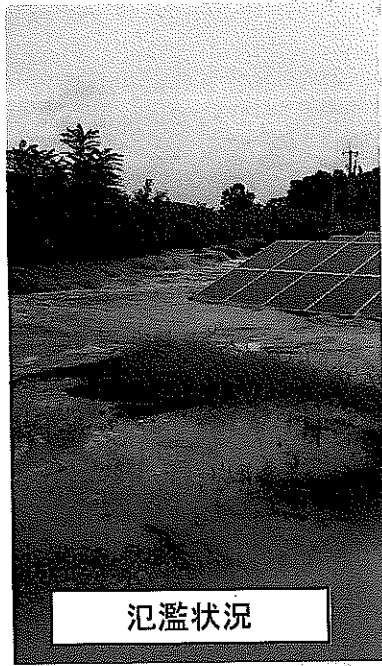
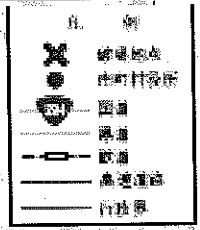
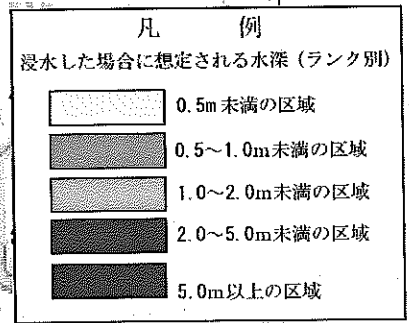
非常体制：本省、関東地整、気象庁

警戒体制：中部・東北・北陸地整、国総研、国土地理院

## 台風 18 号による河川の状況

- 10 日 0 時に栃木県全域に大雨特別警報が発令。鬼怒川流域内の鹿沼雨量観測所では総雨量 489mm に達するなど記録的な降雨を記録。
- 国が管理する河川
  - ① 利根川水系鬼怒川は、10 日午前 6 時過ぎに 25.3km 左岸より越水。浸水想定区域に位置する常総市は避難指示を発令中。
  - ② 利根川水系思川は、計画高水位を 10 日午前 0 時に超過。現在は水位低下中。古河市、野木町は避難勧告を発令。
- 県管理河川
  - ① 利根川水系田川等の 5 河川で溢水。栃木県が管理する黒川では、河岸決壊し家屋が流出。利根川水系永野川では橋梁が流出。
  - ② 茨木県が管理する利根川水系宮戸川で堤防決壊。また、利根川水系向堀川等 3 河川で溢水。

# 鬼怒川の状況について



想定される被害

浸水種別	破堤箇所	浸水深／浸水時間	浸水面積 (ha)	浸水戸数		想定被害人口 (人)
				床上	床下	
拡散型	左岸25.35k	2時間後	254	205	849	3,800
		4時間後	871	1,020	1,115	7,152
		6時間後	1,495	1,613	1,310	9,702
		12時間後	2,795	2,276	2,174	14,878
		24時間後	3,504	3,390	2,751	19,784
		最大	35,273	3,436	3,028	20,614

氾濫発生情報図 鬼怒川 左岸 25.25K

## 台風第18号及び第17号による大雨等に係る被害状況等について(第4報)

※ これは速報であり、数値等は今後変わることもあります。

## 1. 本省及び地方支分部局の体制について

国土交通本省	9月4日	16:00	注意体制				
	9月8日	13:00	警戒体制				
	9月10日	3:55	非常体制				
東北地方整備局	9月8日	11:00	注意体制	東北運輸局	9月9日	17:00	注意体制
	9月9日	17:30	警戒体制				
関東地方整備局	9月8日	15:00	注意体制	関東運輸局	9月9日	9:00	注意体制
	9月9日	13:30	警戒体制				
	9月10日	3:55	非常体制				
北陸地方整備局	9月9日	9:00	注意体制				
		20:50	警戒体制				
中部地方整備局	9月8日	8:00	注意体制	中部運輸局	9月7日	21:10	注意体制
	9月9日	7:50	警戒体制		9月8日	13:00	警戒体制
					9月9日	18:00	注意体制
近畿地方整備局	9月8日	18:00	注意体制	近畿運輸局	9月9日	7:00	注意体制
中国地方整備局	9月8日	21:30	注意体制	中国運輸局	9月9日	10:40	注意体制
				四国運輸局	9月9日	20:40	注意体制
					9月10日	6:40	体制解除
国土地理院	9月8日	15:00	注意体制	気象庁	9月8日	17:30	警戒体制
	9月10日	3:55	警戒体制		9月10日	00:20	非常体制
国土技術政策総合研究所	9月8日	13:00	警戒体制				
	9月10日	3:55	非常体制				

## 2. 気象状況

(1) 気象の概況と見通し(9月10日06時現在)

【概況】

○台風第18号

・台風第18号は、昨日9日21時に日本海で温帯低気圧に変わった。

・台風から変わった低気圧に向かって湿った空気が流れ込んでいる影響で、関東地方と東北地方では記録的な大雨となっているところがあり、土砂災害や河川のはん濫の危険度が非常に高まっているところがある。

・栃木県では大雨特別警報を発表しており、土砂災害、河川の増水や氾濫、低地の浸水に最大級の警戒が必要。

○台風第17号

・台風第17号は、日本の東の海上を北西に進んでいる。



【見通し】

- ・引き続き湿った空気が流れ込む関東地方と北日本では、明日11日まで激しい雨が降り、今日10日は局地的に猛烈な雨の降るところがある見込み。
- ・明日11日6時までの24時間に予想される雨量は、いずれも多いところで、関東甲信地方と東北地方で200ミリ、北海道地方で120ミリの見込み。
- ・北日本の太平洋側と関東地方の海は、日本の東を北上する台風第17号の影響で、うねりを伴ってしけており、北海道地方では、明日11日は波の高さ7メートルの大しけとなる見込み。
- ・引き続き土砂災害、河川の増水やはん濫、低い土地の浸水に嚴重に警戒。また、うねりを伴った高波に警戒するとともに、落雷や竜巻などの激しい突風に注意。

(2) 大雨等の状況 (9月7日0時~10日05時)

・主な1時間降水量  
(アメダス観測値)

三重県	鳥羽	75.5ミリ	9日 7時37分まで
三重県	阿児	69.0ミリ	9日 7時05分まで
千葉県	館山	64.0ミリ	7日 2時30分まで
栃木県	五十里	62.0ミリ	10日 1時17分まで
栃木県	今市	60.5ミリ	10日 2時23分まで
香川県	財田	59.0ミリ	9日20時00分まで
千葉県	勝浦	58.5ミリ	7日 3時24分まで
千葉県	鴨川	58.0ミリ	7日 3時07分まで
東京都	三宅島	57.0ミリ	8日 1時26分まで
東京都	神津島	56.5ミリ	8日 3時15分まで

(気象レーダー等による解析(※))

三重県	伊勢市	約100ミリ	9日08時00分まで
三重県	鳥羽市	約100ミリ	9日08時30分まで
栃木県	日光市	約90ミリ	9日16時30分まで
栃木県	壬生町	約90ミリ	9日24時00分まで
栃木県	栃木市	約80ミリ	9日21時30分まで
茨城県	結城市	約70ミリ	9日18時00分まで
茨城県	下妻市	約70ミリ	9日18時00分まで
茨城県	筑西市	約70ミリ	9日18時00分まで
栃木県	佐野市	約70ミリ	9日23時00分まで
栃木県	鹿沼市	約70ミリ	9日22時30分まで
栃木県	真岡市	約70ミリ	9日18時30分まで
栃木県	下野市	約70ミリ	9日18時30分まで
栃木県	上三川町	約70ミリ	9日18時30分まで
栃木県	塩谷町	約70ミリ	10日03時30分まで
群馬県	桐生市	約70ミリ	9日15時30分まで
群馬県	太田市	約70ミリ	9日15時30分まで
千葉県	館山市	約70ミリ	7日02時30分まで
千葉県	野田市	約70ミリ	10日04時00分まで
千葉県	南房総市	約70ミリ	7日03時00分まで
神奈川県	三浦市	約70ミリ	9日15時00分まで
静岡県	浜松市	約70ミリ	9日07時30分まで
三重県	志摩市	約70ミリ	9日07時00分まで
鹿児島県	霧島市	約70ミリ	7日19時00分まで

※レーダー等を用いて解析された降水量(1km四方毎)の市町村内の最大値を表記。  
 ~ 50ミリ : 5ミリ単位  
 50~200ミリ : 10ミリ単位  
 200~500ミリ : 50ミリ単位  
 500~ ミリ : 100ミリ単位

・主な24時間降水量  
(アメダス観測値)

栃木県	五十里	540.0ミリ	10日 5時00分まで
栃木県	今市	529.0ミリ	10日 5時00分まで
栃木県	土呂部	444.0ミリ	10日 5時00分まで
栃木県	鹿沼	437.0ミリ	10日 5時00分まで
栃木県	奥日光	391.0ミリ	9日23時40分まで
栃木県	栃木	353.5ミリ	10日 5時00分まで
三重県	鳥羽	298.5ミリ	9日 9時40分まで
福島県	鷲倉	278.0ミリ	9日22時10分まで
栃木県	小山	266.0ミリ	10日 5時00分まで
福島県	舘岩	260.0ミリ	10日 4時30分まで

(気象レーダー等による解析(※))

栃木県	日光市	約700ミリ	10日04時00分まで
栃木県	那須塩原市	約700ミリ	10日05時00分まで

栃木県	鹿沼市	約500ミリ	10日05時00分まで
栃木県	矢板市	約500ミリ	10日05時00分まで
栃木県	塩谷町	約500ミリ	10日05時00分まで
福島県	南会津町	約450ミリ	10日05時00分まで
栃木県	宇都宮市	約450ミリ	10日05時00分まで
栃木県	栃木市	約450ミリ	10日05時00分まで

・ 主な期間降水量 (9月7日0時から10日05時までの各観測所の総降水量)  
(アメダス観測値)

栃木県	今市	588.5ミリ
栃木県	五十里	577.0ミリ
栃木県	土呂部	516.0ミリ
栃木県	鹿沼	494.5ミリ
栃木県	奥日光	454.5ミリ
栃木県	栃木	405.0ミリ
鳥取県	大山	388.5ミリ
三重県	鳥羽	363.5ミリ
神奈川県	箱根	354.0ミリ
福島県	鷲倉	337.0ミリ

(気象レーダー等による解析(※))

栃木県	日光市	約800ミリ
栃木県	那須塩原市	約800ミリ
栃木県	鹿沼市	約600ミリ
栃木県	塩谷町	約600ミリ
福島県	下郷町	約500ミリ
福島県	南会津町	約500ミリ
栃木県	宇都宮市	約500ミリ
栃木県	栃木市	約500ミリ
栃木県	矢板市	約500ミリ
栃木県	壬生町	約450ミリ
栃木県	那須町	約450ミリ
静岡県	浜松市	約450ミリ
三重県	鳥羽市	約450ミリ

(3) 強風の状況 (9月7日0時~10日05時)

・ 主な風速

北海道	えりも岬	22.8m/s	(北東)	9日21時47分
東京都	神津島	22.3m/s	(南東)	9日 4時14分
静岡県	石廊崎	19.5m/s	(東北東)	9日 4時11分
富山県	泊	18.3m/s	(東北東)	9日 9時48分
東京都	三宅島	18.2m/s	(北東)	8日23時05分
愛知県	セントレア	17.8m/s	(西北西)	9日10時21分
愛知県	豊橋	17.1m/s	(東)	9日 7時31分
北海道	宗谷岬	16.6m/s	(東南東)	10日 1時50分
東京都	大島北ノ山	16.5m/s	(北東)	8日20時34分
東京都	三宅坪田	15.9m/s	(南南西)	7日 3時01分
愛知県	伊良湖	15.9m/s	(東)	9日 8時25分

・ 主な瞬間風速

東京都	神津島	30.9m/s	(南東)	9日 5時03分
愛知県	伊良湖	30.3m/s	(東)	9日 8時25分
愛知県	名古屋	30.1m/s	(南東)	9日11時03分
静岡県	石廊崎	29.3m/s	(東)	9日 4時45分
北海道	えりも岬	28.9m/s	(北東)	9日17時46分
愛知県	セントレア	28.8m/s	(西北西)	9日 9時46分
愛知県	豊橋	26.7m/s	(東南東)	9日 9時18分
東京都	八重見ヶ原	26.2m/s	(東北東)	8日23時54分
愛知県	蒲郡	26.2m/s	(東)	9日 9時11分
富山県	泊	25.9m/s	(東北東)	9日 9時28分

(4) 波浪の状況 (9月7日0時～10日05時)

- ・台風第18号及び第17号に伴う主な波浪最高値  
(波浪観測値)

【国土交通省港湾局所管】

GPS波浪計	伊勢湾口沖	8.4m	9日07時20分
GPS波浪計	静岡御前崎沖	6.6m	9日07時40分

3. 国土交通省の対応

○国土交通省として、引き続き被害の情報の収集・把握に努める。

○リエゾン(情報連絡員)派遣【3県16市町へ、のべ39人・日派遣(9/8～10)】

- ・中部地方整備局より2県5市へ、のべ19人・日派遣(9/8～9)。

(単位:人)

派遣場所	月日		合計
	8	9	
静岡県	2	2	4
静岡県浜松市	2	3	5
静岡県静岡市		1	1
静岡県伊豆市		1	1
三重県	2	2	4
三重県伊勢市		2	2
三重県鳥羽市		2	2
合計	6	13	19

- ・関東地方整備局より1県11市町へ、のべ20人・日派遣(9/9～10)。

(単位:人)

派遣場所	月日		合計
	9	10	
群馬県高崎市	1		1
栃木県	3	3	6
栃木県日光市	2	2	4
栃木県宇都宮市		1	1
栃木県栃木市		1	1
栃木県鹿沼市		1	1
栃木県小山市		1	1
栃木県那須塩原市		1	1
栃木県さくら市		1	1
栃木県野木町		1	1
栃木県塩谷町		1	1
茨城県常総市		1	1
合計	6	14	20

○OTEC-FORCEの派遣【のべ8人・日派遣(9/9～10)】

- ・中部地方整備局より、静岡県浜松市へ緊急排水のため、2人派遣(9/9)。

(単位:人)

派遣元	派遣先	派遣内容	9		合計
			9	9	
中部地整	静岡県浜松市	緊急排水	2		2
合計			2		2

- ・関東地方整備局より、栃木県小山市へ緊急排水のため、のべ6人・日派遣(9/9～10)。

(単位:人)

派遣元	派遣先	派遣内容	9		合計
			9	10	
関東地整	栃木県小山市	緊急排水	1	5	6
合計			1	5	6

○災害対策用機械等出動状況

整備局名	出動先	出動理由	機械名	台数	状況	期間
東北地整	福島県郡山市富久山町地内 (水穴樋管)	内水排除 (阿武隈川水系阿武隈川)	排水ポンプ車	1	待機中	9/9～
東北地整	福島県須賀川市江持地内 (昭和町樋管)	内水排除 (阿武隈川水系阿武隈川)	排水ポンプ車	1	待機中	9/9～

関東地整	埼玉県坂戸市新ヶ谷 (葛川水門)	内水排除 (荒川水系葛川)	排水ポンプ車	1	待機後撤収済	9/9
関東地整	埼玉県坂戸市新ヶ谷 (葛川水門)	内水排除に伴う 夜間照明確保 (荒川水系葛川)	照明車	1	待機後撤収済	9/9
関東地整	埼玉県加須市旗井地先 (JR利根川橋付近)	内水排除 (利根川)	排水ポンプ車	1	稼働中	9/9～
関東地整	栃木県小山市押切地先	内水排除(渡良瀬川)	排水ポンプ車	1	稼働中	9/9～
関東地整	栃木県小山市押切地先	内水排除に伴う 夜間照明確保 (渡良瀬川)	照明車	1	稼働中	9/9～
関東地整	栃木県野木町友沼地先	内水排除(渡良瀬川)	排水ポンプ車	1	稼働中	9/9～
関東地整	栃木県佐野市船津川町地先 (菊沢川排水機場)	内水排除 (渡良瀬川)	排水ポンプ車	1	稼働中	9/10～
関東地整	茨城県常総市若宮戸地先	夜間照明確保 (鬼怒川)	照明車	2	稼働中	9/9～
関東地整	茨城県常総市若宮地先	越流監視 (鬼怒川)	Ku-SAT	1	稼働中	9/10～
関東地整	栃木県佐野市高山町地先 (三杉川排水機場)	内水排除 (渡良瀬川)	排水ポンプ車	1	待機中	9/10～
中部地整	愛知県豊川市小坂井 (小坂井排水機場上流)	内水排除 (豊川水系善光寺川)	排水ポンプ車	1	稼働後撤収済	9/8～9/9
中部地整	愛知県豊川市小坂井 (小坂井排水機場上流)	内水排除に伴う 夜間照明確保 (豊川水系善光寺川)	照明車	1	稼働後撤収済	9/8～9/9
中部地整	静岡県菊川市下平川地先	内水排除 (菊川水系黒沢川)	排水ポンプ車	1	待機後撤収済	9/9
中部地整	静岡県浜松市南区新橋町地先	排水支援 (高塚川)	排水ポンプ車	1	稼働後撤収済	9/9
中部地整	静岡県浜松市南区新橋町地先	排水支援 (高塚川)	排水ポンプ車	1	待機後撤収済	9/9
中部地整	静岡県三島市御園地先	排水支援	排水ポンプ車	1	稼働後撤収済	9/9

#### 4. 気象庁の対応

- 台風第18号に関して報道等への説明を実施(8日 11:20)
- 各地の気象台では、台風説明会の開催や、電話等による関係自治体への説明を実施。
- 栃木県に対し大雨特別警報を発表(10日 00:20)
- 栃木県に発表した大雨特別警報に関して記者会見を実施(10日 01:25)
- 気象庁として、引き続き気象状況の把握と情報発信に努める。

#### 5. 海上保安庁の対応

- 気象警報等に留意の上、情報収集及び地方自治体等との連絡を密にしつつ、即応態勢を維持。
- 港の条件等に応じて、台風が到達する数十時間から数時間前に、港外避難等の準備作業や実施などの勧告を順次発出しており、台風の通過時にあつては、港外避難し錨泊している船舶等に対し、走錨監視や情報提供を実施。
- 台風の通過により、航行の障害となる海上漂流物の存在、航路標識の一時的な消灯及び倒壊等を認められた場合は、必要に応じて航行警報を発出し、航行船舶に対して情報提供を実施。

#### 6. 所管施設等の状況

○河川

##### ■ 国管理河川の出水状況

1) 現在、計画高水位を超えている河川

1 水系 2 河川

整備局	水系	河 川					
関東	利根川	愚川	巴波川				

2) 現在、氾濫危険水位を超えている河川

1 水系 3 河川

整備局	水系	河 川						
関東	利根川	鬼怒川	中川	綾瀬川				

3) 現在、避難判断水位を超えてている河川

1 水系 1 河川

整備局	水系	河 川						
北陸	阿賀野川	阿賀川						

4) 現在、氾濫注意水位を超えている河川

4 水系 5 河川

整備局	水系	河 川						
関東	荒川	荒川						
関東	利根川	渡良瀬川						
関東	那珂川	那珂川						
北陸	阿賀野川	阿賀野川	阿賀川					

5) 計画高水位、氾濫危険水位を超えたが、現在下回っている河川

・現時点でいずれもなし

6) 避難判断水位を超えたが現在下回った河川

2 水系 3 河川

整備局	水系	河 川						
関東	荒川	都幾川	高麗川					
関東	相模川	相模川						

7) 氾濫注意水位を超えたが現在下回った河川

7 水系 9 河川

整備局	水系	河 川						
関東	利根川	鎗川	神流川					
関東	荒川	入間川	小畔川					
関東	富士川	富士川						
中部	櫛田川	佐奈川						
中部	安倍川	安倍川						
北陸	信濃川	千曲川						
東北	阿武隈川	荒川						

■ 都道府県管理河川の出水状況

1) 現在、計画高水位を超えている河川

5 水系 8 河川

都道府県	水系	河 川						
栃木県	利根川	武子川	三杉川	巴波川				
栃木県	那珂川	荒川						
茨城県	利根川	西仁連川						
千葉県	利根川	園分川						
福島県	阿賀野川	鎗岩川	野尻川					

2) 現在、氾濫危険水位を超えている河川

2 水系 5 河川

都道府県	水系	河 川				
栃木県	利根川	姿川	元荒川	田川	黒川	
埼玉県	利根川	新方川				

3) 計画高水位を超えたが、現在下回っている河川

1 水系 1 河川

都道府県	水系	河 川				
福島県	阿賀野川	阿賀川				

4) 氾濫危険水位を超えたが現在下回った河川

9 水系 11 河川

都道府県	水系	河 川				
静岡県	馬込川	馬込川	芳川			
静岡県	天竜川	安間川				
静岡県	狩野川	来光川				
三重県	加茂川	加茂川				
三重県	宮川	五十鈴川				
山梨県	富士川	平等川				
栃木県	利根川	永野川				
埼玉県	荒川	市野川	鴻沼川			
三重県	淀川	木津川				

■ 被害状況

1) 一般被害

※浸水家屋数は、河川に係わる沿川の浸水被害について河川管理者が把握したものであり、市町村の集計する市町村全体の浸水家屋数とは異なる。

<国管理河川>

整備局	水系	河 川	市町村	浸水家屋数			家屋損壊数			田畑等浸水		被 害 状 況
				原因	床上 (戸)	床下 (戸)	原因	全壊 (戸)	半壊 (戸)	原因	面積 (約 ha)	
関東	荒川	都幾川	東松山市									道路冠水
関東	利根川	鬼怒川	常総市									調査中
関東	利根川	鬼怒川	結城市									調査中
関東	利根川	鬼怒川	筑西市									調査中

<都道府県管理河川>

都道府県	水系	河 川	市町村	浸水家屋数			家屋損壊数			田畑等浸水		被 害 状 況
				原因	床上 (戸)	床下 (戸)	原因	全壊 (戸)	半壊 (戸)	原因	面積 (約 ha)	
三重県	加茂川	加茂川	鳥羽市							溢水	0.20	
福島県	阿賀野川	伊与戸川	南会津町	溢水								詳細調査中
茨城県	利根川	宮戸川	古河市							決壊		調査中
茨城県	利根川	向陽川	古河市							溢水		調査中

茨城県	利根川	めづまかわ 妻沼川	古河市							溢水	調査中
茨城県	利根川	にしねがわ 西仁達川	古河市							溢水	調査中
栃木県	利根川	こやぶかわ 小藪川	鹿沼市							調査 中	
栃木県	利根川	くろかわ 黒川	鹿沼市							調査 中	

■ 避難勧告及び避難指示状況

<国管理河川に関する避難勧告及び避難指示状況>

※勧告→指示となった場合は下に1行追加

整備局	水系	河川	市町村	避難発令状況			発令日時	解除日時	備考
				類型	世帯数	人数			
関東	利根川	鬼怒川	宇都宮市	避難指示	5	12	9/9 21:15		
関東	利根川	鬼怒川	宇都宮市	避難勧告	45	135	9/10 1:00		
関東	利根川	鬼怒川	下野市	避難勧告	調査中	調査中	9/9 22:30		
関東	利根川	鬼怒川	上三川町	避難勧告	234	710	9/9 21:52		
関東	利根川	鬼怒川	さくら市	避難指示	428	1,234	9/9 23:50		
関東	利根川	鬼怒川	塩谷町	避難指示	37	121	9/10 2:03		
関東	利根川	鬼怒川	塩谷町	避難勧告	4	20	9/9 23:11		
関東	利根川	鬼怒川	結城市	避難勧告	調査中	調査中	9/10 4:10		
関東	利根川	鬼怒川	筑西市	避難勧告	750	1,800	9/9 23:40		
関東	利根川	鬼怒川	常総市	避難指示	2,773	8,143	9/10 2:20		
関東	利根川	鬼怒川	常総市	避難勧告	665	1,861	9/10 4:00		
関東	利根川	思川	鹿沼市	避難勧告	全域	全域	9/10 0:30		
関東	利根川	思川	小山市	避難指示	調査中	調査中	9/9 23:43		
関東	利根川	思川	壬生町	避難勧告	23	80	9/9 21:20		
関東	利根川	思川	野木町	避難指示	調査中	調査中	9/9 23:40		

<都道府県管理河川に関する避難勧告及び避難指示状況>

都道府県	水系	河川	市町村	避難発令状況			発令日時	解除日時	備考
				類型	世帯数	人数			
静岡県	馬込川	馬込川	浜松市 (中区、南区)	避難勧告	34,929	85,317	9/8 8:15	9/8 22:00	
静岡県	馬込川	芳川	浜松市 (東区、南区)	避難勧告	25,872	67,378	9/8 8:30	9/8 15:00	
静岡県	天竜川	安間川	浜松市 (東区、南区)	避難勧告	27,462	73,646	9/8 8:30	9/8 11:50	避難指示に変更
静岡県	天竜川	安間川	浜松市 (東区、南区)	避難指示	27,462	73,646	9/8 11:50	9/8 18:20	避難勧告に変更
静岡県	天竜川	安間川	浜松市 (東区、南区)	避難勧告	27,462	73,646	9/8 18:20	9/8 21:00	
静岡県	馬込川	高塚川	浜松市 (南区)	避難勧告	11,105	29,557	9/8 11:50	9/9 13:30	



三重県	宮川	五十鈴川	伊勢市	避難勧告	5,334	14,339	9/9 8:18	9/9 10:40	
神奈川県	山王川	山王川	小田原市	避難勧告	6,482	14,312	9/8 9:35		
埼玉県	荒川	市野川	東松山市	避難勧告	63		9/8 15:35		
福島県	阿賀野川	野尻川	大沼郡昭和村	避難勧告	48	109	9/10 3:55		

■ 国交省所有排水ポンプ車等による水防活動状況

<国管理>

整備局	水系	河川	市町村	地 点		排水P車出動状況		水防団等活動状況
				左右岸	KP	出動数(台)	稼働状況	
関東	利根川	思川	野木町	左	1	1	稼働中	
中部	菊川		菊川市			1	撤収	黒沢川排水機場 8/9:6:46~10:00 待機
中部	狩野川	大場川	三島市	右	0	1	撤収	9/9 11:58 ~ 9/9 16:17
北陸	阿賀野川	阿賀川	金津美里町	左	26.6	1	稼働中	
北陸	阿賀野川	阿賀川	金津美里町	左	11.4	1	稼働中	

<都道府県管理河川>

都道府県	水系	河川	市町村	地 点		排水P車出動状況		水防団等活動状況
				左右岸	KP	出動数(台)	稼働状況	
関東	利根川	杣井木川	小山市	右	1	1	稼働中	
愛知県	豊川	善光寺川	豊川市			1	撤収	8/8 14:10~ 8/9 12:00

○管理ダム

■ダム洪水貯留操作状況

[洪水貯留操作を実施中のダム: 14ダム]

- 直轄管理: 5ダム
  - 阿武隈川水系: 摺上川ダム
  - 利根川水系: 川治ダム、湯西川ダム、五十里ダム
  - 阿賀野川水系: 大川ダム
- 水資源機構管理: なし
- 都道府県管理: 9ダム
  - 栃木県: 三河沢ダム、東荒川ダム、西荒川ダム\*、中禅寺ダム、塩原ダム\*、寺山ダム
  - 埼玉県: 権現堂調節池
  - 千葉県: 高滝ダム
  - 福井県: 笹生川ダム

[洪水貯留操作を実施した(現在は洪水貯留操作を終了した)ダム: 26ダム]

- 直轄管理: 4ダム
  - 利根川水系: 川俣ダム
  - 荒川水系: 二瀬ダム
  - 相模川水系: 宮ヶ瀬ダム
  - 千代川水系: 殿ダム
- 水資源機構管理: 3ダム
  - 荒川水系: 浦山ダム、滝沢ダム、草木ダム
- 都道府県管理: 19ダム
  - 福島県: 真野ダム、堀川ダム、東山ダム
  - 群馬県: 霧積ダム、坂本ダム、桐生川ダム
  - 茨城県: 藤井川ダム
  - 埼玉県: 合角ダム、有間ダム
  - 神奈川県: 城山ダム

山梨県: 深城ダム、塩川ダム  
 新潟県: 加治川治水ダム  
 静岡県: 奥野ダム  
 福井県: 榎谷ダム、広野ダム  
 滋賀県: 宇曾川ダム  
 島根県: 益田川ダム、御部ダム

(天候等により再度洪水貯留操作を開始する場合があります。)

\* 栃木県管理の塩原(しおばら)ダム(那珂川水系<1級>)、西荒川(にしあらかわ)ダム(那珂川水系<1級>)については、異常洪水時防災操作を実施。

注: 異常洪水時防災操作とは、大きな出水によりダムの洪水貯留容量を使い切る可能性が生じたため、ダムに流れ込む量とダムから流す量が同じ量になるように移行する操作です。

○土砂災害

●土砂災害発生状況

1) 土石流等

都道府県名	市町村名	人的被害			人家被害				
		死者	行方不明者	負傷者	全壊	半壊	一部損壊		
埼玉県	1件 小鹿野町	1件	1件	二	二	二	二	二	二
合計	1件			名	名	名	戸	戸	戸

2) がけ崩れ

都道府県名	市町村名	人的被害			人家被害				
		死者	行方不明者	負傷者	全壊	半壊	一部損壊		
福島県	1件 伊達市	1件	1件	-	-	-	-	-	1戸
栃木県	1件 佐野市	1件	1件	二	二	二	二	二	二
	1件 鹿沼市	1件	1件	二	二	二	二	二	二
埼玉県	1件 小鹿野町	1件	1件	-	-	-	-	-	1戸
神奈川県	4件 横須賀市	4件	4件	-	-	-	-	-	-
	2件 三浦市	2件	2件	-	-	-	-	-	-
	1件 逗子市	1件	1件	-	-	-	-	-	-
山梨県	1件 身延町	1件	1件	-	-	-	-	-	-
長野県	1件 長野市	1件	1件	二	二	二	二	二	二
静岡県	11件 静岡市	11件	11件	-	-	-	-	-	-
	6件 浜松市	6件	6件	-	-	-	-	-	-
	1件 磐田市	1件	1件	-	-	-	-	-	-
	1件 御前崎市	1件	1件	二	二	二	二	二	二
	1件 湖西市	1件	1件	二	二	二	二	二	二
三重県	5件 森町	5件	5件	-	-	-	-	-	1戸
	4件 鳥羽市	4件	4件	-	-	-	-	-	5戸
	1件 伊賀市	1件	1件	二	二	二	二	二	二
兵庫県	1件 朝来市	1件	1件	二	二	二	二	二	二
鳥取県	1件 倉吉市	1件	1件	二	二	二	二	二	二
合計	28件			名	名	名	戸	戸	8戸

●土砂災害警戒情報の発表状況及び土砂災害に関わる避難勧告等の状況(9月10日6:00現在)

・土砂災害警戒情報 18都県 211市町村(発表単位)に発表  
 現在、発表中の土砂災害警戒情報 8都県 84市町(発表単位)

土砂災害警戒情報			
都道府県	市町村	発表日時	解除日時
東京都	品川区	9月9日 18:30	
東京都	目黒区	9月9日 18:30	
東京都	大田区	9月9日 18:30	
東京都	板橋区	9月9日 18:30	
福島県	あきる野市	9月9日 18:53	
福島県	日の出町	9月9日 18:53	

福島県	天栄村 湯本	9月9日	18:53
福島県	下郷町	9月9日	18:53
福島県	西郷村	9月9日	18:53
福島県	南会津町	9月9日	21:13
福島県	柳津町	9月9日	21:13
福島県	昭和村	9月9日	21:13
福島県	会津美里町	9月9日	21:13
福島県	三島町	9月9日	21:13
神奈川県	横須賀市	9月9日	18:53
神奈川県	鎌倉市	9月9日	18:53
神奈川県	逗子市	9月9日	18:53
神奈川県	三浦市	9月9日	18:53
神奈川県	葉山町	9月9日	18:53
埼玉県	越生町	9月9日	18:53
埼玉県	川越市	9月9日	18:53
埼玉県	所沢市	9月9日	18:53
埼玉県	ふじみ野市	9月9日	18:53
埼玉県	三芳町	9月9日	18:53
埼玉県	狭山市	9月9日	18:53
埼玉県	春日部町	9月9日	18:53
埼玉県	松伏町	9月9日	18:53
埼玉県	さいたま市	9月9日	18:53
埼玉県	川口市	9月9日	18:53
埼玉県	白岡市	9月9日	18:53
山形県	米沢市	9月9日	11:47
山形県	小田町	9月10日	03:05
栃木県	日光市	9月9日	14:25
栃木県	足利市	9月9日	15:45
栃木県	栃木市	9月9日	16:55
栃木県	佐野市	9月9日	16:55
栃木県	鹿沼市	9月9日	16:55
栃木県	野木町	9月9日	18:15
栃木県	那須塩原市	9月9日	18:50
栃木県	那須町	9月9日	18:50
栃木県	宇都宮市	9月9日	19:55
栃木県	真岡市	9月9日	19:55
栃木県	下野市	9月9日	19:55
栃木県	上三川町	9月9日	19:55
栃木県	高根沢町	9月9日	19:55
栃木県	小山氏	9月9日	21:00
栃木県	矢板市	9月9日	21:00
栃木県	壬生町	9月9日	21:00
栃木県	塩谷町	9月9日	21:00
茨城県	古河市	9月9日	17:50
茨城県	つくば市	9月9日	17:50
茨城県	石岡市	9月9日	18:15
茨城県	筑西市	9月9日	18:15
茨城県	桜川市	9月9日	18:15
茨城県	坂東市	9月9日	20:57
茨城県	結城市	9月9日	21:12
茨城県	石岡市	9月10日	01:58
茨城県	桜川市	9月10日	01:58
茨城県	常総市	9月10日	04:15
茨城県	守谷市	9月10日	04:15
茨城県	龍ヶ崎市	9月10日	05:50
茨城県	取手市	9月10日	05:50
茨城県	牛久市	9月10日	05:50
茨城県	つくばみらい市	9月10日	05:50

千葉県	野田市	9月9日	21:08	
千葉県	松戸市	9月9日	21:37	
千葉県	流山市	9月9日	21:37	
千葉県	市川市	9月9日	22:05	
千葉県	鴨川市	9月9日	22:50	
千葉県	船橋市	9月9日	23:15	
千葉県	千葉市	9月10日	02:45	
千葉県	佐倉市	9月10日	02:45	
千葉県	市原市	9月10日	02:45	
千葉県	八千代市	9月10日	02:45	
千葉県	印西市	9月10日	02:45	
千葉県	長柄町	9月10日	02:45	
千葉県	四街道市	9月10日	03:15	
千葉県	鎌ヶ谷市	9月10日	03:45	
千葉県	木更津市	9月10日	04:18	
千葉県	柏市	9月10日	04:18	
千葉県	君津市	9月10日	04:18	
千葉県	富津市	9月10日	04:50	
千葉県	栄町	9月10日	04:50	
千葉県	館山市	9月10日	05:40	
千葉県	南房総市	9月10日	05:40	
千葉県	鋸南町	9月10日	05:40	

○道路

1. 高速道路、直轄国道の通行止め及び被災状況

(1) 高速道路

被災による通行止め: 1区間

路線名	区間名	被災状況	備考
○東北自動車道	カヌマ 鹿沼IC <small>カヌマ</small> ～ <small>トチギ</small> 栃木IC <small>クダ</small> (下り線) <small>セン</small>	法面崩落	・通行止開始日時: 9月9日21:57～ ・人身物損なし、孤立なし、迂回路あり

※下記4路線(9区間)で雨による通行止め

○道路名: 北関東自動車道

区間名: 岩舟JCT～佐野田沼IC[9/9 17:10～]

区間名: 宇都宮上山川IC～栃木都賀JCT[9/10 5:35～]

○道路名: 東北自動車道

区間名: 佐野藤岡IC～栃木IC[9/9 21:01～]

区間名: 栃木IC～鹿沼IC(上り線)[9/9 22:06～]

区間名: 鹿沼IC～宇都宮JCT[9/10 1:10～]

○道路名: 山形自動車道

区間名: 関沢IC～山形蔵王IC[9/9 21:10～]

区間名: 笹谷IC～関沢IC[9/10 5:30～]

区間名: 宮城川崎IC～笹谷IC(下り線)[9/10 5:30～]

○道路名: 圏央道

区間名: 市原鶴舞IC～木更津東IC[9/10 2:35～]

※解除済み

道路名: 伊勢自動車道

区間名: 伊勢西IC～伊勢IC[9/9 7:35～9/9 13:00]

道路名: 上信越自動車道

区間名: 下仁田IC～佐久IC[9/9 10:10～17:45]

道路名: 首都圏中央連絡自動車道

区間名: 圏央厚木IC～あきる野IC[9/9 12:45～20:00]

## (2) 公社有料

被災による通行止め: 2区間

路線名	区間名	被災状況	備考
○ 伊勢二見鳥羽 有料道路	ゼンセン 全線	法面崩落	・通行止開始日時: 9月9日12:50~ ・人身物損なし、孤立なし、迂回路あり
○ 日塩有料道路	フジワラ リョウキンジョ イホク 藤原料金所以北	土砂流出	・通行止開始日時: 9月9日22:00~ ・人身物損なし、孤立なし、迂回路なし

※雨等による通行止め: 下記1路線(1区間)で雨による通行止め

○ 道路名: 日光宇都宮道路

区間名: 全線[9/9 23:15~]

※解除済み

道路名: 南知多道路

区間名: 半田IC~豊丘IC[9/9 8:12~9/9 13:20]

## (3) 直轄国道

被災による通行止め: 5区間

路線名	区間名	被災状況	備考
○ 国道4号	コシガヤシミノオキシマ コシガヤシモトアラカワ 越谷市南菰島~越谷市元荒川	路面冠水	9/9 02:15 通行止 全面通行止 迂回路: 有 孤立集落: 無 人身・物損: 無
○ 国道16号	ノダシノカサト 野田市中里	路面冠水	9/9 21:45 通行止 車線規制 迂回路: 有 孤立集落: 無 人身・物損: 無
○ 国道4号	カスカベシトラカサ カスカベシノガヌマ 春日部市平方~春日部市永沼	路面冠水	9/9 23:16 通行止 全面通行止 迂回路: 有 孤立集落: 無 人身・物損: 無
○ 国道4号	コガシオオワダ 古河市大和田	路面冠水	9/10 01:35 通行止 全面通行止 迂回路: 有 孤立集落: 無 人身・物損: 無
○ 国道23号	アイチケン コウチョウ アシバ 愛知県幸田町芦谷 コウダ アシバ (幸田芦谷ICオフランプ)	土砂崩落	9/10 03:35 通行止 オフランプ通行止 迂回路: 有 孤立集落: 無 人身・物損: 無

※雨等による通行止め: 下記1路線(1区間)で雨による通行止め

○ 道路名: 国道13号

区間名: 福島市飯坂町中野[9/9 17:30~]

○ 道路名: 国道50号

区間名: 筑西市川島~筑西市下川島[9/9 0:00~]

※解除済み

道路名: 国道20号

区間名: 八王子市南浅川町~相模原市緑区千木良[9/9 12:40~9/9 16:10解除]

2. その他の道路の通行止め及び被災状況

(1) 補助国道

被災による通行止め: 11区間

路線名	区間名	被災状況	備考
○ 国道422号	三重県多気郡大台町 <sup>ミエケン タキケン オオダイチョウキソハラ</sup> 檜原	法面崩落	・通行止開始日時: 9月9日8:20~ ・人身物損なし、孤立なし、迂回路あり
○ 国道362号	静岡県浜松市天竜区 <sup>シズオカケン ハママツシ テンリュウク ハルノチョウ トヨ</sup> 春野町 <sup>オカ</sup> 富岡	路肩崩壊	・通行止開始日時: 9月9日10:00~ ・人身物損なし、孤立なし、迂回路あり
○ 国道292号	群馬県 <sup>グンマケン</sup> 吾妻郡 <sup>アガツマケン</sup> 草津町 <sup>クサツチョウ</sup> 大字 <sup>オオアザクサツ</sup> 草津 <sup>セツショウ</sup> ~ 吾妻郡中之条町 <sup>ナカノジョウマチ</sup> 大字 <sup>オオ</sup> 入山 <sup>アザイリヤマ</sup> (長野県境)	土砂流出	・通行止開始日時: 9月9日11:00~ ・人身物損なし、孤立なし、迂回路なし(広域迂回路あり)
○ 国道399号	福島県 <sup>フクシマケン</sup> 田村市 <sup>タムラ シ</sup> 都路町 <sup>ミヤジ マチ</sup>	路面冠水	・通行止開始日時: 9月9日17:00~ ・人身物損なし、孤立なし、迂回路あり
○ 国道125号	茨城県 <sup>イバラケン</sup> 古河市 <sup>コガシ</sup> 旭町 <sup>アサヒチョウ</sup>	路面冠水	・通行止開始日時: 9月9日18:00~ ・人身物損なし、孤立なし、迂回路あり
○ 国道399号	福島県境 <sup>フクシマケンキョウ</sup> ~ 山形県 <sup>ヤマガタケン</sup> 東置賜郡 <sup>ヒガシオキタマケン</sup> 高島町 <sup>タカシマチ</sup> 金原 <sup>カナハラ</sup>	土砂流出	・通行止開始日時: 9月9日22:00~ ・人身物損なし、孤立なし、迂回路あり
○ 国道352号	福島県 <sup>フクシマケン</sup> 南会津郡 <sup>ミナミアイツケン</sup> 南会津町 <sup>ミナミアイツマチ</sup> 館岩 <sup>タテイワ</sup>	路面冠水 土砂流出	・通行止開始日時: 9月10日未明 ・人身物損確認中、孤立の可能性あり、迂回路なし
○ 国道293号	栃木県 <sup>トチギケン</sup> 鹿沼市 <sup>カヌマシ</sup> 仁神堂 <sup>ニガミドウ</sup> ~ 鹿沼市 <sup>カヌマシ</sup> 仁神堂 <sup>ニガミドウ</sup>	路面冠水	・通行止開始日時: 9月9日21:50~ ・人身物損なし、孤立なし、迂回路あり
○ 国道121号	栃木県 <sup>トチギケン</sup> 日光市 <sup>ニッコウシ</sup> 藤原 <sup>フジハラ</sup> ~ 日光市 <sup>ニッコウシ</sup> 藤原 <sup>フジハラ</sup>	土砂流出	・通行止開始日時: 9月9日22:30~ ・人身物損なし、孤立なし、迂回路あり
○ 国道354号	茨城県 <sup>イバラケン</sup> 境町 <sup>サカイマチ</sup> 下小橋 <sup>シモコハシ</sup>	路面冠水	・通行止開始日時: 9月9日22:45~ ・人身物損なし、孤立なし、迂回路なし(広域迂回路あり)
○ 国道125号	茨城県 <sup>イバラケン</sup> 古河市 <sup>コガシ</sup> 尾崎 <sup>オサキ</sup>	路面冠水	・通行止開始日時: 9月10日0:15~ ・人身物損なし、孤立なし、迂回路あり

※「○」は通行止め中

(2) 都道府県・政令市道

9月9日 15:00

(計21区間)

- ・埼玉県 3区間(路面冠水2、土砂流出1)
- ・東京都 1区間(路面冠水1)
- ・神奈川県 2区間(土砂流出2)

- ・山梨県 1区間(路面冠水1)
- ・長野県 3区間(倒木3)

9月10日 6:00

(計60区間)

- 福島県 3区間(路肩崩落2、法面崩落1)
- ・埼玉県 18区間(路面冠水16、土砂流出1、路肩崩落1)
- 東京都 1区間(路面冠水1)
- ・神奈川県 1区間(土砂流出1)
- 栃木県 21区間(路面冠水15、法面崩落1、土砂流出4、河川溢水1)
- 茨城県 6区間(路面冠水6)
- 群馬県 2区間(土砂流出2)
- 山梨県 0区間
- ・長野県 0区間

・静岡県 4区間(路肩崩壊1、法面崩落2、路面冠水1)

・静岡県 2区間(路肩崩壊1、法面崩落1)

・三重県 3区間(路面冠水3)

・愛知県 2区間(路面冠水1、法面崩落1)

・三重県 2区間(路面冠水1、法面崩落1)

・兵庫県 2区間(法面崩落2)

・名古屋市 1区間(路肩崩壊1)

・兵庫県 0区間

・滋賀県 1区間(路面冠水1)

・滋賀県 1区間(路面冠水)

・島根県 1区間(法面崩落1)

・島根県 0区間

○鉄道関係

(施設の被害状況)

東武鉄道 日光線 新大平下～栃木間 道床一部流出、下小代駅 土砂流入

(運行状況)

7 事業者 18 路線 運転休止

事業者名	線名	運転休止区間	運転休止		運転再開		主な被害状況等
JR東海	参宮線	伊勢市～鳥羽	9/9	始発	9/9	17:16	
JR東海	身延線	西富士宮～身延	9/8	21:00	9/9	16:12	
JR西日本	関西線	亀山～柘植	9/9	8:04	9/9	16:16	
JR西日本	小浜線	敦賀～西敦賀	9/9	10:31	9/9	16:47	
JR西日本	小浜線	西敦賀～東美浜	9/9	9:17	9/9	16:47	
JR西日本	小浜線	東美浜～三方	9/9	10:31	9/9	16:47	
JR東日本	青梅線	青梅～奥多摩	9/9	11:10	9/9	17:12	
JR東日本	吾妻線	長野原草津口～大前	9/9	12:18	9/9	18:30	
JR東日本	八高線	八王子～拝島	9/9	14:39	9/9	17:05	
JR東日本	羽越線	坂町～村上	9/9	16:00	9/10	始発	
JR東日本	羽越線	新津～新発田	9/9	15:55	9/10	始発	
JR東日本	磐越西線	馬下～五泉	9/9	14:11	9/9	19:55	
JR東日本	磐越西線	野沢～津川	9/10	始発			
JR東日本	奥羽線	庭坂～米沢	9/9	16:18			
JR東日本	只見線	会津若松～会津川口	9/10	始発			
JR東日本	鶴見線	浅野～海芝浦	9/9	16:24			
JR東日本	日光線	今市～日光	9/9	16:55			
JR東日本	両毛線	栃木～佐野	9/9	18:42			
JR東日本	水戸線	小山～下館	9/9	20:06			
近畿日本鉄道	志摩線	全線	9/9	6:30	9/9	17:41	
近畿日本鉄道	鳥羽線	五十鈴川～鳥羽	9/9	7:09	9/9	17:41	
名古屋鉄道	知多新線	全線	9/9	7:33	9/10	始発	
箱根登山鉄道	鉄道線	箱根湯本～強羅	9/9	9:30	9/9	15:52	
阿武隈急行	阿武隈急行線	富野～丸森	9/9	14:45			
西武鉄道	西武秩父線	正丸～西武秩父	9/9	12:20	9/9	16:45	
西武鉄道	西武秩父線	吾野～正丸	9/9	13:26	9/9	16:45	
秩父鉄道	秩父本線	影森～三峰口	9/9	14:15	9/10	始発	
東武鉄道	伊勢崎線	北越谷～久喜	9/10	5:00			
東武鉄道	日光線	東武動物公園～東武日光	9/10	5:00			新大平下～栃木間 道床一部流出 下小代駅 土砂流入
東武鉄道	佐野線	館林～葛生	9/9	17:40			
東武鉄道	鬼怒川線	下今市～新藤原	9/9	20:10			
東武鉄道	宇都宮線	新栃木～東武宇都宮	9/9	20:45			
東武鉄道	野田線	春日部～運河	9/9	4:55			
野岩鉄道	会津鬼怒川線	全線	9/10	始発			
いすみ鉄道	いすみ線	全線	9/10	始発			
真岡鐵道	真岡線	全線	9/10	始発			
小湊鐵道	小湊鐵道線	上総牛久～上総中野	9/10	始発			



○自動車関係

・バス関係

高速バスが14路線で運休又は一部運休中

事業者名	路線(方面)名	被害状況	備考(運行休止区間等)
WILLER EXPRESS	関東～関西(昼行)	通常運行	
WILLER EXPRESS	関東～東海(昼行)	通常運行	
北陸鉄道(株)	金沢～名古屋	運休	
北陸鉄道(株)	金沢～大阪	運休	
京王バス東、富士急山梨バス 他	新宿～富士山五合目	通常運行	
小田急箱根高速バス	新宿～箱根	通常運行	
西日本ジェイアールバス(株)	金沢～名古屋	運休	
イルカ交通(株)	高岡～名古屋	一部運休	
JR東海バス	名古屋～京都	通常運行	
JR東海バス	名古屋～大阪	通常運行	
JR東海バス	名古屋～金沢	通常運行	
名鉄バス	名古屋～京都	通常運行	
名鉄バス	名古屋～金沢	通常運行	
遠州鉄道	浜松～大阪	通常運行	
名阪近鉄バス	名古屋～京都	通常運行	
名阪近鉄バス	名古屋～大阪	通常運行	
近鉄バス	京都・大阪～大分	運休	
近鉄バス	京都～白浜	運休	
近鉄バス	大阪～小浜	運休	
西日本ジェイアールバス・明光バス	大阪～白浜	運休	
西日本ジェイアールバス	大阪～名古屋	運休	
西日本ジェイアールバス	大阪～浜松	運休	
阪急バス	大阪～石川	運休	
大分交通(株)	大分・別府～三宮・大阪・京都(SORIN号)	一部運休	
大分バス(株)	高速バス 大分～京都線(SORIN号)	一部運休	
亀の井バス(株)	高速バス大分～京都線	一部運休	

・自動車道

自動車道1路線で通行止め解除

都道府県	路線名	被害状況
箱根ターンパイク(株)	MAZDAターンパイク箱根	9月10日05:30通行止め解除

○海事関係

(運航状況)

20事業者 23航路 運休中。

事業者名	航路名	運航状況	被害状況
酒田市	酒田～勝浦	運休	
網地島ライン	石巻～田代島～網地島	一部運休	
シイライン	青森～佐井	運休	
佐渡汽船	寺泊～赤泊	運休	
	小木～直江津	運休	
東海汽船	東京～八丈島	運休	
	東京～大島～神津島	運休	
	熱海～大島	運休	
伊勢湾フェリー	鳥羽～伊良湖	運休	
エスパルスドリームフェリー	清水～土肥	運休	
富士急マリンリゾート	熱海～初島～伊東	運休	
西尾市	一色～佐久島	運休	
志摩マリンレジャー	和具～賢島	運休	
志摩市	的矢～三ヶ所	運休	
紀の松島観光	勝浦周遊	運休	
琵琶湖汽船	湖東(B、C)	運休	

キャプテンライン	大阪ベイエリア	運休	
近江トラベル	竹生島	運休	
熊野交通	熊野川水域	運休	
OMこうべ	神戸空港～関西空港	運休	
隠岐汽船	隠岐島～七類・境	一部運休	
萩海運	見島～萩	一部運休	
伊島連絡交通事業	伊島～答島	運休	

○港湾関係(海岸保全施設を含む)

・港湾施設の被害状況

都道府県名	管理者名	港格	港湾名	地区名	被害状況
三重県	三重県	地方	宇治山田港	今一色	流木により泊地の埋塞

○官庁施設

・中部地方整備局管内の2施設にて漏水あり。

○公園

都道府県	所在地名	管理者	施設名	被害状況等	対応状況等
静岡県	浜松市	市	佐鳴湖公園	法面崩落箇所あり	
愛知県	名古屋市	市	藤見が丘公園	倒木による遊具施設の破損	施設の一部利用禁止措置
千葉県	館山市	市	城山公園	法面崩落箇所あり	立入禁止措置

○公営住宅関係

三重県 床上浸水 17戸

○水管理・国土保全局所管の海岸保全施設、航空関係、物流関係、宅地、下水道、観光関係

・現時点で被害情報なし

問合せ：水管理・国土保全局防災課災害対策室 池本 代表：03-5253-8111 内線35-822 直通：03-5253-8461
---