

8月15日からの大雨に係る関係省庁災害対策会議 (第2回)

議 事 次 第

日時：平成26年8月20日(水) 10:00～
場所：合同庁舎8号館3階 災害対策本部会議室

1. 古屋内閣府特命担当大臣(防災)挨拶
2. 今後の気象の見込み
3. 被害状況及び各省庁の対応状況について
4. 西村内閣府副大臣からの政府調査団(兵庫県、京都府)調査報告
5. 亀岡内閣府大臣政務官からの政府調査団(岐阜県)調査報告
6. その他

内閣総理大臣指示事項
(8月20日 6:30)

- 1 早急に被害状況を把握するとともに、政府の総力を挙げて、被災者の救命・救助等の災害応急対策に全力で取り組むこと
- 2 関係省庁が緊密に連携し、住民の避難支援等に万全を期すこと
- 3 引き続き、国民に対し、大雨等に関する情報提供を的確に行うとともに、被害の拡大防止の措置を徹底すること

8月20日の前線による大雨について

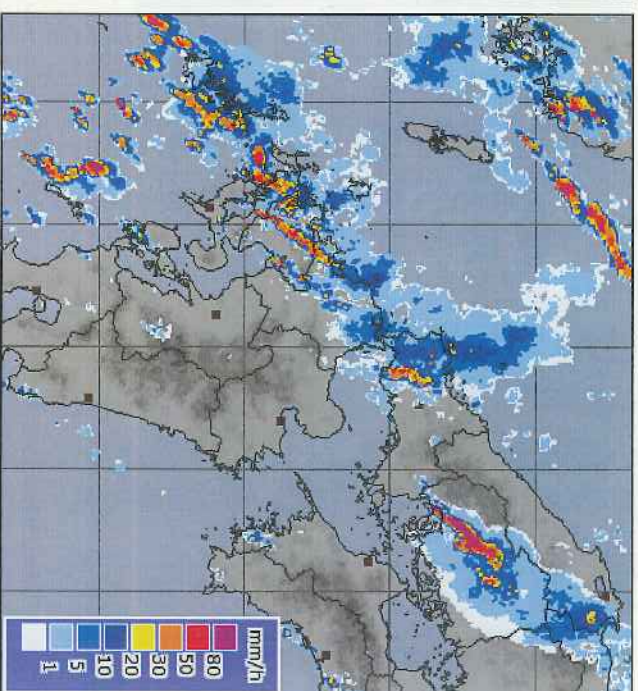
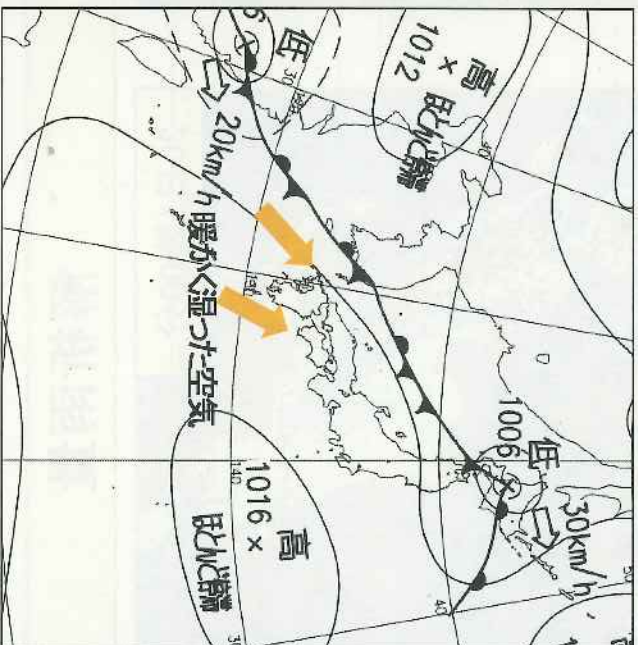
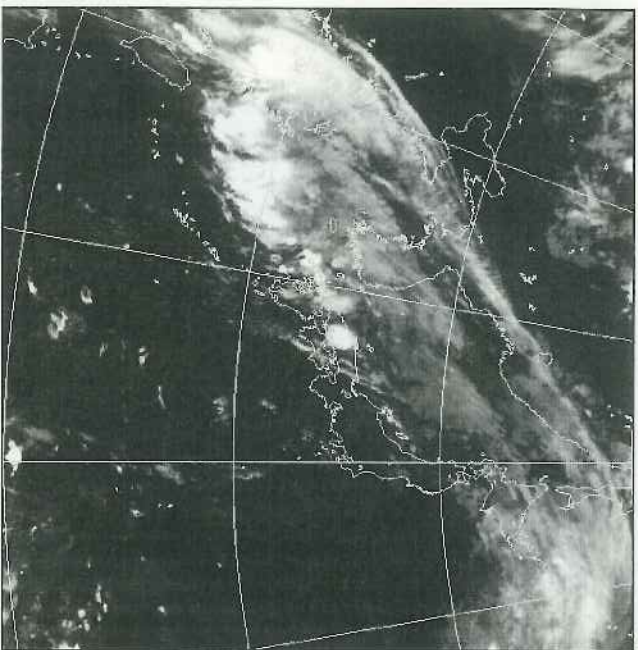
1 気象庁

○前線に向かって暖かく湿った空気が流れ込んでおり、中国地方や九州北部地方を中心に大気の状態が非常に不安定となっている。20日3時30分には、広島県で1時間に約120ミリの猛烈な雨を観測した。

○中国地方の大雨の峠は越えたが、九州北部地方では非常に激しい雨が降り、局地的には1時間間に80ミリ以上の猛烈な雨が降るおそれがある。

21日6時までの24時間に予想される雨量(多いところ)は、九州北部地方で200ミリの見込み。

○河川の増水やはん濫、土砂災害、低い土地の浸水に厳重に警戒が必要。また、落雷や竜巻などの激しい突風にも注意が必要。



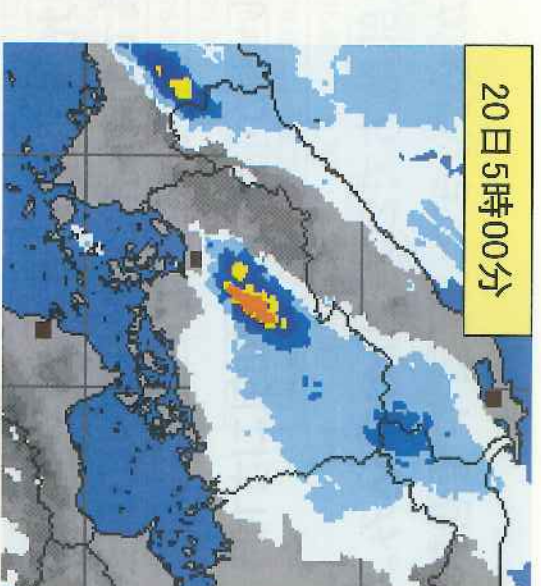
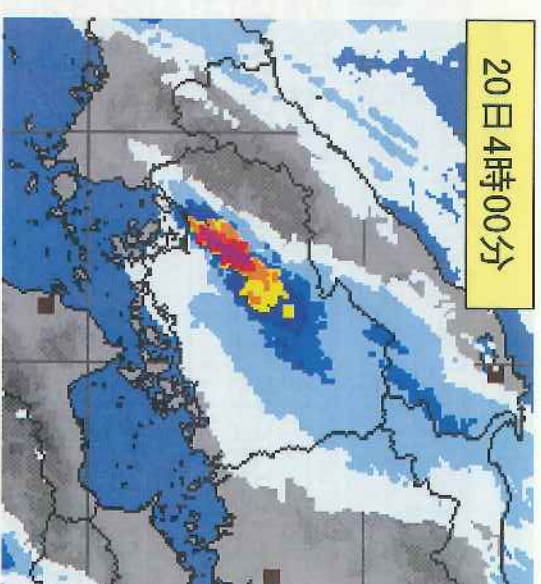
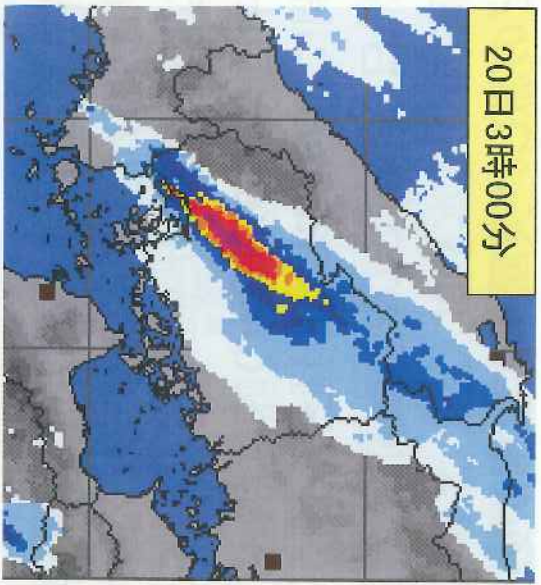
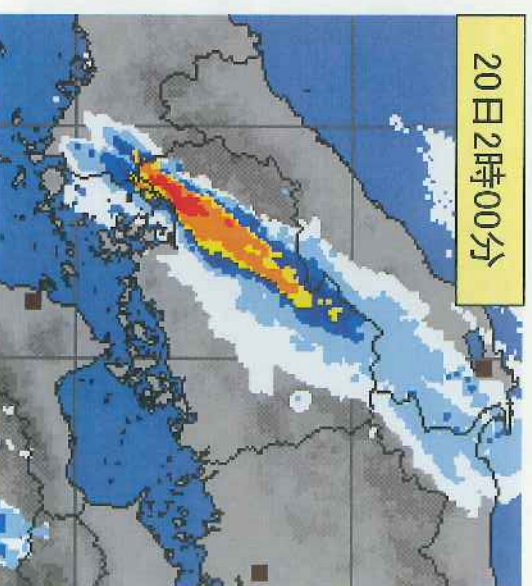
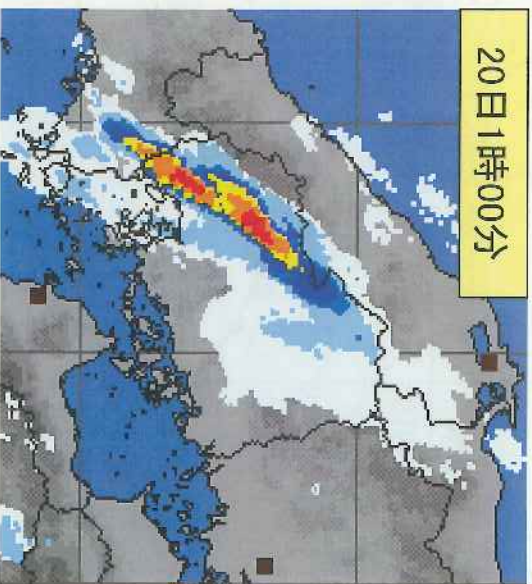
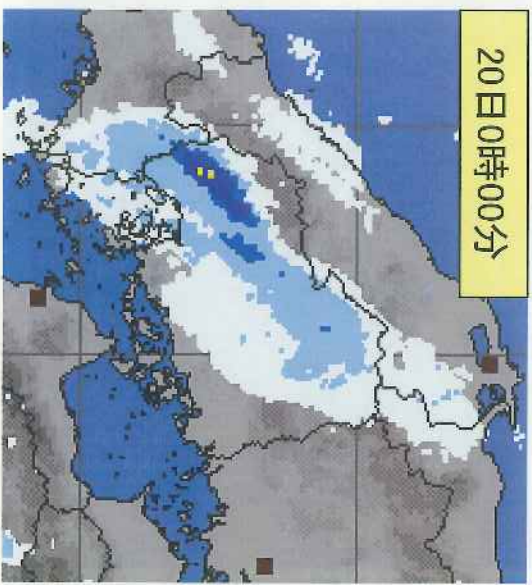
衛星画像(赤外) 8月20日3時

地上天気図 8月20日3時

レーダー降水強度 8月20日3時

8月20日の広島県の大雨

解析雨量



8月20日の広島県の大雨

8月20日08時現在

アメダスの観測記録

○1時間降水量

順位	都道府県	市町村	地点名	降水量
1	広島県	広島市	三入(ミイリ)	99.5ミリ
2	広島県	北広島町	都志見(ツジミ)	70.0ミリ
3	広島県	安芸高田市	美土里(ミトリ)	47.5ミリ
4	広島県	三次市	君田(キミタ)	25.0ミリ
5	広島県	安芸高田市	甲田(カウダ)	21.5ミリ

※観測史上の1位の値を更新

○3時間降水量

順位	都道府県	市町村	地点名	降水量
1	広島県	広島市	三入(ミイリ)	204.0ミリ
2	広島県	北広島町	都志見(ツジミ)	72.5ミリ
3	広島県	安芸高田市	美土里(ミトリ)	71.5ミリ
4	広島県	広島市	広島(ヒロシマ)	53.5ミリ
5	広島県	安芸高田市	甲田(カウダ)	48.0ミリ

※観測史上の1位の値を更新

○24時間降水量

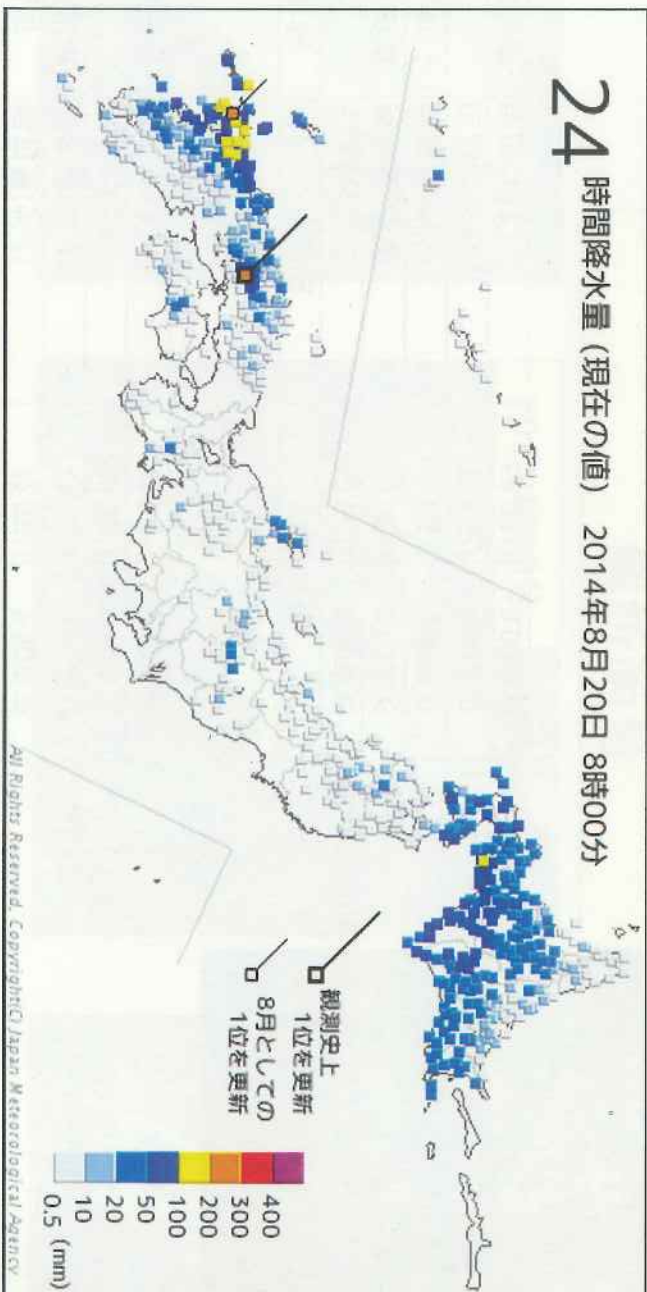
順位	都道府県	市町村	地点名	降水量
1	広島県	広島市	三入(ミイリ)	243.0ミリ
2	広島県	安芸高田市	美土里(ミトリ)	89.0ミリ
3	広島県	北広島町	都志見(ツジミ)	80.0ミリ
4	広島県	広島市	広島(ヒロシマ)	78.5ミリ
5	広島県	安芸高田市	甲田(カウダ)	56.0ミリ

※観測史上の1位の値を更新



降水の状況

24 時間降水量 (現在の値) 2014年8月20日 8時00分



24時間降水量 現在の値(5mm以上のみ) 8時00分現在

順位	都道府県	地点	観測値		昨日までの観測史上1位の値		昨日までの8月の1位の値		統計開始年	備考
			mm	mm	年月日	年月日	年月日	年月日		
1	長崎県	佐世保*	276.5	345	1990/07/02	247	1978/08/07	1976年	(8月の1位の値を更新)	
2	広島県	三入	243.0	234	1995/07/03	135	1980/08/31	1976年	(観測史上1位の値を更新)	
3	長崎県	大瀬戸	173.5	283	1995/08/24	178	1980/08/29	1976年		
4	佐賀県	佐賀*	154.0	303	1990/07/02	222	1980/08/30	1976年		
5	佐賀県	伊万里	136.0	376	1980/08/30	376	1980/08/30	1976年		
6	長崎県	小値賀	130.5	249.0	2013/08/31	249.0	2013/08/31	2003年		
7	佐賀県	唐津	128.5	247.0	2013/08/25	247.0	2013/08/25	2010年		
8	佐賀県	鳥栖	127.0	259.0	2012/07/14	156.0	2013/08/25	2010年		
9	北海道 胆振地方	カルルス	123.5	313.0	2012/05/04	263	2001/08/23	1985年		
10	長崎県	長浦岳	121.5	499	1982/07/24	181	1980/08/30	1976年		

広島県広島市における8月20日の大雨等による被害状況等について (第1報)

平成26年8月20日(水) 8時30分
消防庁災害対策本部

1 概要

広島市安佐北区、安佐南区において複数箇所において土砂崩れが発生

- 2 発生日時 平成26年8月20日(確認中)
消防覚知日時 平成26年8月20日 3時21分以降

- 3 発生場所
広島県広島市 安佐北区 可部
安佐南区 山本、緑井、八木

4 被害状況

○人的被害状況

- ・死者 4名
- ・行方不明 21名以上
- ・重傷者 1名
- ・軽傷者 4名
- ・程度不明 3名

※2歳男の子が救助されたが心肺停止状態。

- 5 119番通報の状況
130件超(うち救助を要すると考えられる事案26件)

6 避難の状況

○避難勧告

安佐北区 15地区(発令時間:4地区4:20、11地区5:15)※対象世帯・人数確認中
安佐南区 4地区(発令時間:4:30)※対象世帯・人数確認中

7 関係機関等の対応

広島県 8月20日 1時15分 広島県災害対策本部設置
広島市 8月20日 3時30分 広島市災害対策本部設置

8 消防庁の対応

8月20日 4時30分 応急対策室長を長とする災害対策室設置(1次応急体制)
8月20日 8時30分 国民保護・防災部長と長とする災害対策本部設置(2次応急体制)

問い合わせ先
消防庁災害対策本部
五十嵐・安西・原・近藤
TEL 03-5253-7527
FAX 03-5253-7537

8月15日からの大雨等による被害状況等について（第5報）

平成26年8月19日（火）17時00分
消 防 庁 災 害 対 策 室

1 気象の状況

- ・15日から17日にかけて、本州付近に前線が停滞し、前線に向かって南から暖かく湿った空気が流れ込んだ影響で、東日本と西日本では広い範囲で大気の状態が非常に不安定となった。
- ・局地的に雷を伴って非常に激しい雨が降り、16日と17日の2日間に降った雨の量が、京都府福知山市や岐阜県高山市等で観測史上1位を更新する等、近畿、北陸、東海地方を中心に大雨となった。

2 被害状況

都道府県名	人的被害				住家被害					非住家被害	
	死者	行方不明者	負傷者		全壊	半壊	一部破損	床上浸水	床下浸水	公共建物	その他
			重傷	軽傷							
人	人	人	人	棟	棟	棟	棟	棟	棟	棟	
石川県	1							1	47		
岐阜県							1	20	80		
滋賀県									76		
京都府	1				1	1	2	192	655		
大阪府									11		
兵庫県	2		1	2	11	17	16	136	998		
合計	4	0	1	2	12	18	19	349	1,867	0	0

<死者の状況>

- 【石川県】 羽咋市において、住宅裏山の土砂が崩壊し、崩れた土砂の下敷きとなった74歳女性を消防隊が救出後、搬送先の病院にて死亡を確認（8月17日）
- 【京都府】 京都市右京区において、土のう積み作業中に川に流された49歳男性を消防隊が救出後、搬送先の病院にて死亡を確認（8月17日）
- 【兵庫県】 川西市において、治山工事中の55歳男性が大雨に備え点検中に流され、消防団員及び付近住民により救出後、搬送先の病院にて死亡を確認（8月16日）
丹波市において、土砂崩れにより被災した家屋に居住していた79歳男性を消防隊が救出後、現場にて死亡を確認（8月17日）

3 避難状況

別紙「8月15日からの大雨等による避難状況について」のとおり。

4 都道府県における災害対策本部の設置状況

京都府	8月17日	7時05分	災害対策本部設置		
岐阜県	8月17日	8時04分	災害対策本部設置		
兵庫県	8月17日	10時15分	災害対策本部設置		
三重県	8月17日	14時09分	災害対策本部設置	→17日	19時30分廃止
	8月18日	16時23分	災害対策本部設置	→18日	18時45分廃止

5 消防庁の対応

- 8月17日 13時00分 関係省庁連絡会議に地域情報把握専門官が出席
- 8月17日 13時00分 応急対策室長を長とする災害対策室設置
- 8月17日 16時00分 各都道府県に対し、今後の気象情報を注視し、対策等について万全を期すよう通知を发出
- 8月18日 9時30分 政府調査団として、京都府と兵庫県に対策官を派遣
- 8月18日 11時00分 第1回関係省庁災害対策会議に応急対策室長が出席
- 8月19日 9時45分 政府調査団として、岐阜県に地域防災室課長補佐を派遣

問い合わせ先
 消防庁災害対策室
 五十嵐・安西・原・近藤
 TEL 03-5253-7527
 FAX 03-5253-7537

日	時	内容
8月17日	13時00分	関係省庁連絡会議に地域情報把握専門官が出席
8月17日	13時00分	応急対策室長を長とする災害対策室設置
8月17日	16時00分	各都道府県に対し、今後の気象情報を注視し、対策等について万全を期すよう通知を发出
8月18日	9時30分	政府調査団として、京都府と兵庫県に対策官を派遣
8月18日	11時00分	第1回関係省庁災害対策会議に応急対策室長が出席
8月19日	9時45分	政府調査団として、岐阜県に地域防災室課長補佐を派遣

8月15日から的大雨等による避難状況について

8月19日17:00現在

都道府県名	市区町村名	避難指示				避難勧告			
		対象世帯数	対象人数	指示日時	解除日時	対象世帯数	対象人数	勧告日時	解除日時
石川県	七尾市					1	3	8月17日 8時55分	
	小計(発令中)	0	0			1	3		
	小計	0	0			1	3		
岐阜県	岐阜市					970	2,438	8月17日 15時20分	8月17日 19時00分
						33	120	8月17日 8時45分	8月18日 7時30分
						123	374	8月17日 9時45分	8月18日 7時30分
						771	1,878	8月17日 10時10分	8月18日 7時30分
						1,048	2,726	8月17日 10時40分	8月18日 7時30分
						1,683	4,320	8月17日 12時15分	8月18日 7時30分
						1,484	3,803	8月17日 11時50分	8月18日 7時30分
						230	479	8月17日 12時30分	8月18日 7時30分
						2,363	6,076	8月17日 12時40分	8月18日 7時30分
						216	713	8月17日 13時30分	8月18日 7時30分
						362	921	8月17日 14時00分	8月18日 7時30分
						357	1,090	8月17日 14時20分	8月18日 7時30分
						573	1,393	8月17日 15時00分	8月18日 7時30分
		関市				797	2,059	8月17日 17時45分	8月17日 20時50分
						6	6	8月17日 8時04分	8月17日 19時40分
						13	24	8月17日 9時30分	8月17日 19時40分
						31	108	8月17日 11時35分	8月17日 19時40分
						2	2	8月17日 11時25分	8月17日 19時40分
						7	19	8月17日 12時10分	8月17日 19時40分
		下呂市				412	1,264	8月17日 11時00分	8月18日 7時30分
		小計(発令中)	0	0		0	0		
	小計	0	0		11,481	29,813			
滋賀県	大津市					148	298	8月16日 19時15分	8月16日 22時25分
	小計(発令中)	0	0			0	0		
	小計	0	0			148	298		
京都府	京都市	700	1697	8月16日 20時40分	8月17日 7時20分				
						1,402	3,535	8月16日 20時10分	8月17日 7時20分
	福知山市					34,170	77,038	8月17日 1時30分	8月18日 7時30分
						1,604	3,822	8月17日 5時30分	8月18日 7時30分
	舞鶴市					1,927	4,112	8月17日 5時00分	8月17日 16時50分
						53	138	8月16日 23時00分	8月17日 10時40分
						528	1,585	8月16日 23時00分	8月17日 3時10分に避難指示に切替
						184	486	8月17日 3時50分	8月17日 3時50分に避難指示に切替
	綾部市	528	1585	8月17日 3時10分	8月17日 10時40分	528	1,585	8月16日 23時00分	8月17日 3時10分に避難指示に切替
		184	486	8月17日 3時50分	8月17日 10時40分	184	486	8月16日 23時00分	8月17日 3時50分に避難指示に切替
	小計(発令中)	0	0		0	0			
	小計	1412	3768			39,868	90,716		
大阪府	能勢町					5	5	8月16日 15時00分	8月17日 7時00分
						6	17	8月16日 17時35分	8月17日 7時00分
	小計(発令中)	0	0			0	0		
	小計	0	0			11	22		

台風第12号及び台風第11号に伴う大雨等による被害状況等について (第23報)

平成26年8月18日(月)17時00分
消 防 庁 災 害 対 策 室

※下線部は前回からの変更箇所

1 気象の状況

(1) 台風第12号と大雨について

- ・7月30日3時にフィリピンの東の海上で発生した台風第12号は、31日から8月1日にかけて沖縄本島地方に最も接近したのち、暴風域を伴いながら東シナ海を北上し、4日3時に黄海で熱帯低気圧に変わった。
- ・7月30日頃から、北日本や西日本で雨の日が多くなっており、特に四国地方では、降り始めからの雨量が1000mmを超える猛烈な雨の降ったところがある。
- ・前線や南からの暖かく湿った空気の影響で、5日夜から中国地方や東北地方で大雨となり、特に山口県では、局地的に1時間に100mmを超える猛烈な雨の降ったところがある。

(2) 台風第11号と大雨について

- ・7月29日にマリアナ諸島で発生した台風第11号は、比較的ゆっくりとした速度で北上し、10日6時過ぎ、強い勢力を保ったまま高知県安芸市付近に上陸した。その後、次第に速度を上げながら四国・近畿地方を通過し日本海を北上、11日9時に温帯低気圧に変わった。
- ・台風や日本付近に停滞した前線等の影響で、西日本から北日本にかけての広い範囲で大雨となり、特に、四国・近畿地方と東海地方で雨量が多くなった。三重県では記録的な大雨となり、また、高知県では、7日0時からの雨量が1000mmを超えた。
- ・9日17時20分、三重県に対し大雨特別警報が発表され、10日15時50分に解除となった。

2 被害状況(8月1日以降)

都道府県名	人的被害				住家被害					非住家被害	
	死者 人	行方不明者 人	負傷者		全壊 棟	半壊 棟	一部破損 棟	床上浸水 棟	床下浸水 棟	公共建物 棟	その他 棟
			重傷 人	軽傷 人							
北海道							4	17	71		
青森県				1				28	117		
岩手県							1				
秋田県							1	1	13		
茨城県				1					4		
栃木県				2		1	234			1	375
群馬県							1				
千葉県									4		
神奈川県				1							
新潟県							4	1	49		
石川県									5		
福井県				1							
岐阜県				4			6				
愛知県	1		2	9			13	3	1		1
三重県			2	5		2	34	40	257		2
滋賀県				3					1		
京都府				2			18	21	83		
大阪府			1	4			10		4		
兵庫県				9	1	1	95	32	336		
奈良県							1	2	69		
和歌山県	1		2	2			5	9	293	1	8
鳥取県									2		
島根県	1								2		
岡山県							1		62		
広島県			2	1			6	3	22		
山口県	2		2	3	3	3	15	129	364	3	1
徳島県	1			1	2		62	718	1,843		5

都道府県名	人的被害				住家被害					非住家被害	
	死者	行方不明者	負傷者		全壊	半壊	一部破損	床上浸水	床下浸水	公共建物	その他
			重傷	軽傷							
人	人	人	人	棟	棟	棟	棟	棟	棟	棟	
香川県			5		1	1	1	1	12		3
愛媛県			2				4		1		
高知県			1	6	3	1	138	556	776	17	131
熊本県									1		
大分県				3							
宮崎県			1	6		1	8	1	9	1	4
鹿児島県			1	3			15		1		1
沖縄県							3				
合計	6	0	14	74	10	10	680	1,562	4,402	23	531

※栃木県については、8月10日に発生した竜巻被害によるもの。

<死者の状況>

- 【愛知県】8月6日に扶桑町において発生した落雷により心肺停止となっていた、17歳男性の死亡を、8月7日に確認。
- 【和歌山県】8月10日に和歌山市の海水浴場で流され行方不明となっていた、40歳男性が発見され、8月12日に死亡を確認。
- 【島根県】8月6日に奥出雲町において増水した川に流され行方不明となっていた、87歳男性が発見され、同日、死亡を確認。
- 【山口県】8月6日に岩国市において土砂崩れに巻き込まれ行方不明となっていた、29歳男性が発見され、同日、死亡を確認。
8月6日に岩国市において行方不明となっていた、72歳女性が発見され、8月9日に死亡を確認。
- 【徳島県】8月3日に美馬市において増水した川に流され行方不明となっていた、40歳男性が発見され、8月4日に死亡を確認。

3 避難状況

- (1) 8月8日以降に発令されたもの及び8月8日時点で継続中のもの
別紙1「台風第11号等に伴う大雨等による避難状況について」(4~9ページ)参照
 - (2) 8月1日~8月7日に発令されたもの
別紙2「台風第12号等に伴う大雨等による避難状況について」(10~12ページ)参照
- ※8月8日時点で継続中のものについては、(1)、(2)双方に計上。

4 都道府県における災害対策本部等の設置状況

徳島県	8月 2日	13時00分	災害対策警戒本部設置	→ 5日 4時30分 連絡本部へ移行	
				→ 6日 22時30分 連絡本部廃止	
高知県	8月 9日	15時00分	災害対策本部設置	→ 8月10日 18時30分廃止	
岡山県	8月 2日	21時15分	災害対策本部設置		
岡山県	8月 9日	21時00分	災害対策本部設置	→ 8月10日 14時00分廃止	
広島県	8月 5日	22時20分	災害対策本部設置	→ 8月 6日 18時00分廃止	
	8月 7日	19時05分	災害対策本部設置	→ 8月 7日 22時30分廃止	
	8月 9日	15時00分	災害対策本部設置	→ 8月10日 12時30分廃止	
山口県	8月 6日	6時54分	災害対策本部設置	→ 8月10日 16時15分廃止	
愛知県	8月 6日	15時26分	災害対策本部設置	→ 8月 6日 20時00分廃止	
	8月 8日	6時34分	災害対策本部設置	→ 8月 8日 13時50分廃止	
	8月 9日	17時08分	災害対策本部設置	→ 8月10日 18時30分廃止	
三重県	8月 9日	6時24分	災害対策本部設置	→ 8月11日 0時15分廃止	
	8月12日	5時21分	災害対策本部設置	→ 8月12日 13時10分廃止	
鳥取県	8月 9日	19時32分	災害対策本部設置	→ 8月10日 21時11分廃止	
香川県	8月 9日	20時00分	災害対策本部設置	→ 8月10日 14時06分廃止	
岐阜県	8月10日	5時30分	災害対策本部設置	→ 8月10日 22時30分廃止	

5 消防庁の対応

8月 3日	11時00分	応急対策室長を長とする災害対策室設置
8月 3日	12時30分	第1回関係省庁災害警戒会議に応急対策室長が出席
8月 3日	14時00分	全都道府県に対し、「台風第12号等による大雨警戒情報」を発出
8月 4日	10時00分	第2回関係省庁災害警戒会議に応急対策室長が出席
8月 6日	17時30分	第1回関係省庁災害対策会議に応急対策室長が出席
8月 8日	10時00分	第2回関係省庁災害対策会議に応急対策室長が出席
	12時30分	全都道府県に対し、「台風第11号等による大雨警戒情報」を発出
	12時30分	台風第11号の接近に伴う総理指示の内容について、防災課長名で全都道府県に事務連絡を発出
8月 9日	19時00分	大雨特別警報の発令を受け、三重県に対し、「台風第11号による大雨警戒情報」を発出
8月10日	10時00分	第3回関係省庁災害対策会議に応急対策室長が出席
8月11日	10時00分	第4回関係省庁災害対策会議に応急対策室長が出席
	11時15分	政府調査団として、徳島県及び高知県に参事官を派遣
	13時00分	政府調査団として、栃木県に国民保護運用室長を派遣
8月15日	9時00分	第5回関係省庁災害対策会議に応急対策室課長補佐が出席

問い合わせ先

消防庁災害対策室
五十嵐・安西・原・近藤
TEL 03-5253-7527
FAX 03-5253-7537

台風第11号等に伴う大雨等による避難状況について
 (8月8日以降発令されたもの及び8月8日時点で発令中のもの)

都道府県名	市区町村名	避難指示				避難勧告			
		対象世帯数	対象人数	指示日時	解除日時	対象世帯数	対象人数	勧告日時	解除日時
北海道	森町					160	345	8月11日 2時20分	8月11日 5時30分
	羅臼町	76	350	8月11日 8時30分	8月11日 12時00分避難指示に切替	2,155	5,337	8月11日 7時30分	8月12日 12時00分
	小計(発令中)	0	0			0	0		
	小計	76	350			2,391	6,032		
山梨県	富士川町					51	95	8月10日 15時00分	8月11日 6時20分
						125	260	8月10日 15時20分	8月11日 6時20分
	小計(発令中)	0	0			0	0		
小計	0	0			176	355			
長野県	南木曾町					115	282	8月11日 5時30分	8月11日 15時00分
	小計(発令中)	0	0			0	0		
小計	0	0			115	282			
岐阜県	大垣市	39	99	8月10日 12時25分	8月10日 20時00分	39	99	8月10日 5時30分	8月10日 12時25分避難指示に切替
	関市					6,119	16,749	8月10日 19時00分	8月10日 21時25分
	美濃市					3,463	9,650	8月10日 17時45分	8月10日 21時25分
	小計(発令中)	0	0			0	0		
	小計	39	99			9,621	26,498		
三重県	津市	830	2,000	8月9日 14時45分	8月10日 15時00分	1,103	2,691	8月9日 14時55分	8月10日 15時00分
		850	2,301	8月9日 15時05分	8月10日 15時00分	87	188	8月9日 15時15分	8月10日 15時00分
		7,304	17,298	8月9日 15時45分	8月10日 15時00分	256	689	8月9日 15時30分	8月10日 15時00分
		7,186	14,450	8月9日 17時05分	8月10日 15時00分	65	133	8月9日 15時45分	8月10日 15時00分
	四日市市	131,767	312,610	8月9日 17時20分	8月10日 16時00分				
	松阪市	3,043	7,659	8月9日 19時00分	8月10日 15時00分	3,043	7,659	8月9日 16時40分	8月10日 15時00分
		919	2,171	8月9日 19時50分	8月10日 15時00分	919	2,171	8月9日 17時00分	8月10日 15時00分
		1,657	4,071	8月9日 20時45分	8月10日 15時00分	14,803	32,764	8月9日 19時00分	8月10日 15時00分
						371	870	8月9日 20時30分	8月10日 15時00分
	鈴鹿市	82,218	200,971	8月9日 18時30分	8月10日 13時00分	11	43	8月9日 14時40分	8月9日 16時30分避難指示に切替
	龜山市	834	2,056	8月9日 16時00分	8月10日 15時40分	834	2,056	8月9日 14時40分	8月9日 16時00分避難指示に切替
	伊賀市					598	1,650	8月9日 14時30分	8月10日 15時55分
						21	65	8月9日 15時20分	8月10日 15時55分
						528	1,394	8月9日 15時50分	8月10日 15時55分
						18	55	8月9日 17時00分	8月10日 15時55分
	朝日町					1,121	2,870	8月9日 19時05分	8月10日 15時55分
	大台町					30	76	8月9日 20時15分	8月10日 17時15分
	紀宝町					148	269	8月10日 10時00分	8月10日 15時10分
		10	18	8月9日 14時15分	8月10日 22時50分	10	18	8月9日 12時00分	8月9日 14時15分避難指示に切替
		114	207	8月10日 9時20分	8月10日 22時10分	114	207	8月9日 14時15分	8月10日 9時20分避難指示に切替
		313	639	8月10日 10時50分	8月10日 22時00分				
	小計(発令中)	0	0			0	0		
	小計	237,230	566,811			25,874	60,185		
滋賀県	大津市					221	466	8月10日 12時45分	8月10日 18時40分
						1,175	2,981	8月10日 13時20分	8月10日 17時00分
	長浜市					303	998	8月10日 18時00分	8月10日 20時50分
	栗東市					176	607	8月9日 17時05分	8月10日 19時25分
	甲賀市					943	2,520	8月9日 15時40分	8月10日 17時45分
						266	946	8月9日 20時00分	8月10日 17時45分
	高島市					282	568	8月10日 13時05分	8月10日 18時50分
						836	2,117	8月10日 14時25分	8月10日 18時50分
	東近江市					214	471	8月10日 12時40分	8月10日 15時15分
	日野町					79	211	8月9日 15時00分	8月10日 16時00分
	愛荘町					538	1,566	8月10分 14時00分	8月10日 16時30分
小計(発令中)	0	0			0	0			
小計	0	0			5,346	14,411			

都道府県名	市区町村名	避難指示				避難勧告			
		対象世帯数	対象人数	指示日時	解除日時	対象世帯数	対象人数	勧告日時	解除日時
京都府	京都市					30,041	70,327	8月10日 14時30分	8月10日 18時50分
	舞鶴市					22,809	49,343	8月10日 15時45分	8月10日 18時50分
	京田辺市					34,894	85,063	8月10日 11時52分	8月10日 15時00分
	木津川市					26,809	66,437	8月9日 14時30分	8月10日 17時00分
	精華町					255	673	8月9日 14時30分	8月10日 17時15分
	南山城村					1,253	3,009	8月9日 18時00分	8月10日 17時00分
	小計(免令中)	0	0			0	0		
	小計	0	0			143,245	347,380		
大阪府	堺市					53	160	8月10日 9時16分	8月10日 17時58分
						398	1,200	8月10日 11時07分	8月10日 16時17分
						179	540	8月10日 11時07分	8月10日 16時18分
	岸和田市					805	2,105	8月9日 8時50分	8月10日 18時00分
	池田市					757	1,894	8月10日 12時50分	8月11日 5時20分
	高槻市					238	460	8月10日 10時30分	8月11日 2時00分
	貝塚市					2,177	6,270	8月9日 9時10分	8月10日 16時00分
	茨木市					48,081	109,082	8月10日 13時15分	8月10日 17時00分
						1,349	2,875	8月10日 13時15分	8月11日 5時20分
	泉佐野市					212	484	8月9日 12時30分	8月10日 16時00分
	富田林市					2,469	5,398	8月9日 12時30分	8月10日 16時15分
	河内長野市					5,534	12,424	8月9日 17時30分	8月10日 21時00分
	大東市					5,765	12,508	8月10日 11時00分	8月10日 16時30分
	和泉市					2,604	9,169	8月9日 21時00分	8月10日 19時45分
	柏原市					16,130	38,825	8月9日 13時15分	8月10日 16時10分
		2	3	8月10日 13時00分	8月10日 16時10分				
	羽曳野市					2,608	6,292	8月9日 13時00分	8月10日 16時30分
	泉南市					293	616	8月9日 16時35分	8月10日 16時00分
	交野市					118	286	8月9日 22時15分	8月10日 15時40分
	阪南市	209	697	8月10日 15時55分	8月10日 16時00分	209	697	8月9日 16時00分	8月10日 15時40分
	島本町					46	113	8月9日 13時15分	8月10日 23時15分
	豊能町					3	10	8月10日 11時00分	8月11日 16時00分
	能勢町					22	53	8月10日 12時08分	8月10日 18時52分
	龍取町					763	1,920	8月9日 11時30分	8月10日 16時10分
	太子町					1,558	3,970	8月9日 10時50分	8月10日 16時10分
	河内町					569	1,401	8月9日 12時50分	8月10日 18時00分
	千早赤阪村					2,374	5,802	8月9日 11時50分	8月10日 17時15分
小計(免令中)	0	0			0	0			
小計	211	700			95,314	224,554			
兵庫県	神戸市					2	3	8月9日 20時05分	8月11日 14時00分
						2	4	8月10日 8時30分	8月10日 17時15分
						2,500	5,800	8月10日 10時45分	8月10日 16時45分
						25	30	8月10日 10時55分	8月10日 16時00分
		8	30	8月10日 11時46分	8月10日 15時20分				
		130	345	8月10日 11時46分	8月10日 16時00分				
		5	9	8月10日 10時45分	8月10日 16時45分				
		2	7	8月10日 11時40分	8月10日 20時15分	2,193	5,498	8月10日 11時40分	8月10日 13時45分
	西宮市					17	40	8月10日 12時00分	8月10日 17時00分
						80	240	8月10日 12時40分	8月10日 15時20分
						13	35	8月10日 14時45分	8月10日 17時00分
						4	15	8月10日 14時45分	
	洲本市					2,537	6,491	8月10日 7時20分	8月10日 15時20分
						468	1,132	8月10日 7時40分	8月10日 15時20分
						2,348	5,130	8月10日 9時28分	8月10日 15時20分
	宝塚市	7	26	8月10日 11時00分	8月10日 20時40分	128	293	8月10日 10時10分	8月10日 13時00分
	川西市					185	550	8月10日 12時30分	8月10日 16時45分
篠山市					15	32	8月10日 10時35分	8月10日 17時45分	
養父市	45	112	8月10日 11時30分	8月10日 17時00分					
淡路市					150	375	8月10日 9時30分	8月10日 15時55分	

都道府県名	市区町村名	避難指示				避難勧告			
		対象世帯数	対象人数	指示日時	解除日時	対象世帯数	対象人数	勧告日時	解除日時
兵庫県	たつの市					1,758	4,727	8月10日 7時30分	8月10日 12時30分
	猪名川町					97	221	8月10日 12時19分	8月10日 15時24分
	小計(発令中)	0	0			4	15		
	小計	197	529			12,520	30,613		
奈良県	奈良市					5,117	13,674	8月10日 6時00分	8月10日 17時00分
	桜井市					24,210	59,479	8月9日 21時00分	8月10日 14時00分
	五條市					1,280	2,841	8月9日 21時20分	8月10日 13時40分
						214	373	8月9日 21時20分	8月10日 17時00分
						1	1	8月9日 21時20分	8月11日 12時00分
	斑鳩町					399	954	8月9日 13時25分	8月9日 15時00分
	上牧町					119	277	8月9日 17時55分	8月10日 15時00分
	野迫川村					256	486	8月9日 20時00分	8月10日 17時00分
	十津川村					12	31	8月10日 10時20分	8月11日 7時45分
	小計(発令中)	0	0			0	0		
	小計	0	0			31,626	78,155		
和歌山県	和歌山市					3,794	9,478	8月10日 11時00分	8月10日 13時20分
						4,944	12,553	8月10日 11時00分	8月10日 14時30分
	海南市					4	10	8月9日 9時22分	
						3	12	8月9日 11時37分	
						3	7	8月9日 11時37分	8月12日 10時00分
						369	886	8月9日 14時15分	8月10日 17時25分
						777	1,865	8月10日 10時10分	8月10日 17時25分
						394	1,080	8月10日 10時18分	8月10日 17時25分
						741	1,778	8月10日 10時25分	8月10日 17時25分
						2,881	6,914	8月10日 10時40分	8月10日 17時25分
	橋本市					5,325	13,141	8月10日 10時52分	8月10日 14時15分
	橋本市					172	430	8月9日 18時00分	8月10日 15時00分
	有田市					3	7	8月10日 12時30分	8月10日 15時10分
	田辺市	32	52	8月10日 8時30分	8月10日 15時30分	32	52	8月9日 7時00分	8月10日 8時30分に避難指示に切替
		432	895	8月10日 8時30分	8月10日 18時00分	10,817	24,908	8月9日 16時00分	8月10日 16時10分
	新宮市					363	767	8月10日 10時30分	8月10日 17時30分
	紀の川市	77	318	8月10日 13時25分	8月10日 19時23分	50	100	8月9日 10時10分	8月10日 13時23分
						8	15	8月10日 13時25分	8月11日 6時30分
	岩出市					77	318	8月10日 13時25分	8月10日 19時23分
						75	179	8月10日 11時15分	8月10日 17時25分
	紀美野町					1	2	8月9日 10時50分	8月10日 15時15分
		1	1	8月10日 12時00分	8月10日 15時15分	4	10	8月9日 10時45分	8月10日 15時15分
	かつらぎ町					17	26	8月9日 18時33分	8月10日 15時10分
	湯浅町	1,539	3,511	8月10日 10時15分	8月10日 15時04分				
	日高町					1	3	8月9日 11時00分	8月11日 17時05分
	由良町					12	20	8月10日 10時30分	8月10日 14時40分
	みなべ町	14	51	8月10日 8時30分	8月11日 13時00分				
	日高川町	4	10	8月10日 11時28分	8月10日 14時50分	4	10	8月10日 9時48分	8月10日 11時28分に避難指示に切替
						2,313	5,754	8月10日 11時28分	8月10日 14時50分
	白浜町					249	538	8月9日 9時35分	8月10日 13時20分
						45	102	8月9日 11時35分	8月10日 14時30分
						1,845	3,619	8月9日 18時30分	8月10日 14時30分
	すさみ町					731	1,535	8月9日 9時50分	8月10日 12時30分
古座川町					1,563	3,009	8月9日 10時00分	8月10日 16時00分	
小計(発令中)	0	0			7	22			
小計	2,099	4,838			37,617	89,128			
岡山県	笠岡市					7,902	17,800	8月9日 17時50分	8月10日 15時00分
	備前市					15,854	37,071	8月9日 16時00分	8月10日 15時00分
	瀬戸内市					15,051	38,490	8月10日 7時10分	8月10日 15時00分
	小計(発令中)	0	0			0	0		
小計	0	0			38,807	93,361			

都道府県名	市区町村名	避難指示				避難勧告			
		対象世帯数	対象人数	指示日時	解除日時	対象世帯数	対象人数	勧告日時	解除日時
広島県	庄原市					4	13	8月9日 19時00分	8月10日 12時00分
	大竹市					29	69	8月6日 8時15分	8月10日 10時30分
						3	7	8月6日 11時25分	8月10日 10時30分
						9	13	8月6日 5時50分	8月12日 14時00分
						1	1	8月6日 7時30分	8月10日 10時30分
小計(発令中)	0	0			0	0			
小計	0	0			46	103			
山口県	岩国市	746	1,562	8月8日 15時00分	8月10日 10時00分	1,361	2,924	8月8日 15時00分	8月10日 10時00分
		492	954	8月8日 15時00分	8月10日 12時00分	18	48	8月9日 9時50分	8月10日 10時00分
		6	9	8月8日 15時00分	8月10日 18時00分				
	和木町	19	42	8月8日 9時30分	8月10日 10時00分	549	1,340	8月9日 10時30分	8月10日 10時00分
	小計(発令中)	0	0			0	0		
小計	1,263	2,567			1,928	4,312			
徳島県	徳島市					19,069	44,140	8月9日 12時15分	8月10日 13時00分
						2	6	8月10日 5時10分	8月10日 13時00分
						1,253	2,986	8月10日 7時00分	8月10日 13時00分
	鳴門市					21,683	50,001	8月9日 17時00分	8月10日 13時00分
						160	384	8月10日 6時40分	8月10日 13時00分
						4,373	10,598	8月10日 8時00分	8月10日 13時00分
	小松島市					1,121	2,586	8月10日 6時55分	8月10日 12時30分
						1,627	4,069	8月10日 7時20分	8時10分 14時40分
						14,297	33,502	8月10日 8時05分	8月10日 12時30分
	阿南市	777	2,223	8月10日 4時00分	8月10日 17時30分				
	吉野川市					2,047	5,042	8月9日 7時15分	8月10日 17時10分
						522	1,112	8月9日 7時15分	8月10日 21時35分
						1,079	2,571	8月9日 18時55分	8月10日 19時47分
	阿波市					1,404	3,811	8月9日 8時50分	8月10日 19時15分
						61	158	8月9日 18時45分	8月10日 12時00分
						843	2,413	8月9日 19時00分	8月10日 14時40分
						1,425	3,529	8月10日 6時40分	8月10日 12時00分
	美馬市	362	875	8月10日 1時50分	8月10日 12時00分				
	三好市					5,393	13,156	8月9日 14時00分	8月10日 16時00分
						9	18	8月6日 12時15分	
		2	4	8月7日 11時00分					
	勝浦町	13	27	8月9日 8時30分	8月10日 13時30分	13	27	8月10日 13時30分	8月11日 17時00分
					8月10日 13時30分に避難勧告に切替	3	5	8月10日 13時00分	8月11日 17時00分
	上勝町					363	849	8月9日 15時15分	8月10日 11時30分
	佐那河内村	1,444	3,994	8月10日 7時15分	8月10日 11時30分				
	神山町					850	1,767	8月9日 16時00分	8月10日 15時00分
	那賀町					3	6	8月10日 3時20分	8月10日 9時40分
						28	80	8月10日 1時35分	8月10日 9時00分
		1	1	8月9日 16時41分	8月11日 10時00分				
						290	610	8月9日 18時50分	8月10日 17時30分
						35	61	8月10日 1時50分	8月10日 12時00分
						778	1,661	8月9日 18時50分	8月10日 12時00分
	海陽町					1,201	3,014	8月9日 21時30分	8月10日 17時30分
					1,102	2,819	8月10日 0時50分	8月10日 17時30分	
86		231	8月10日 2時10分	8月10日 21時30分					
板野町	288	926	8月10日 4時30分	8月10日 21時30分					
上板町					4,769	10,345	8月9日 16時30分	8月10日 17時10分	
つるぎ町					24	75	8月10日 8時30分	8月10日 11時30分	
					11	23	8月9日 16時45分	8月10日 12時00分	
小計(発令中)					458	1,289	8月10日 6時40分	8月10日 12時00分	
小計	358	840	8月9日 23時00分	8月10日 14時00分	1,867	3,451	8月9日 18時00分	8月10日 14時00分	
小計(発令中)	2	4			0	18			
小計	3,366	9,182			88,817	207,472			

都道府県名	市区町村名	避難指示				避難勧告			
		対象世帯数	対象人数	指示日時	解除日時	対象世帯数	対象人数	勧告日時	解除日時
香川県	さぬき市					20,668	51,712	8月9日 16時50分	8月10日 12時45分
	東かがわ市					14,136	33,212	8月9日 17時30分	8月10日 13時15分
	土庄町					586	1,177	8月10日 8時20分	8月10日 14時00分
	三木町					719	1,589	8月9日 17時50分	8月10日 13時00分
						57	144	8月9日 19時50分	8月10日 13時00分
	小計(兼令中)	0	0			0	0		
	小計	0	0			36,169	87,844		
愛媛県	新居浜市					229	481	8月9日 18時00分	8月10日 13時00分
	西条市					905	1,735	8月9日 17時00分	8月10日 11時45分
	久万高原町	4	7	8月9日 19時00分	8月10日 16時10分				
	内子町					94	185	8月9日 23時10分	8月10日 9時50分
						331	730	8月10日 2時25分	8月10日 9時50分
	松野町					96	197	8月9日 17時30分	8月10日 8時00分
	愛南町					6	14	8月9日 15時25分	8月10日 8時30分
	小計(兼令中)	0	0			0	0		
小計	4	7			1,561	3,342			
高知県	高知市	12	34	8月7日 20時30分		12	34	8月5日 10時00分	8月7日 20時30分に避難指示を解除
		1	4	8月9日 15時00分					
	室戸市					2,189	4,936	8月9日 17時00分	8月10日 12時30分
						110	267	8月9日 23時28分	8月10日 16時25分
	安芸市	6	18	8月9日 19時30分	8月10日 14時17分				
						1	3	8月9日 15時30分	8月10日 12時00分
						28	64	8月9日 19時30分	8月10日 14時17分
						4	5	8月10日 2時20分	8月10日 12時00分
	南国市					121	283	8月10日 6時30分	8月10日 12時00分
						21,827	48,566	8月9日 9時00分	8月10日 11時50分
						593	1,282	8月10日 11時50分	8月10日 12時15分
	土佐市					1,222	2,906	8月10日 5時50分	8月10日 9時20分
	須崎市					606	1,343	8月9日 21時00分	8月10日 14時32分
						328	743	8月10日 3時55分	8月10日 7時00分
	宿毛市					235	520	8月10日 4時30分	8月10日 7時00分
		702	1,512	8月9日 22時50分	8月10日 6時30分	1,785	3,909	8月9日 14時10分	8月10日 6時30分
	土佐清水市					106	193	8月9日 18時00分	8月10日 6時30分
						136	278	8月9日 18時00分	8月10日 6時30分
						18	31	8月9日 18時00分	8月10日 6時30分
	四万十市	509	1,113	8月9日 23時02分	8月10日 14時23分	509	1,113	8月9日 18時07分	8月10日 14時23分
						20,756	45,294	8月9日 18時07分	8月10日 14時23分
		139	319	8月10日 4時27分	8月10日 14時23分				
		689	1,568	8月9日 23時02分	8月10日 14時23分				
		96	210	8月10日 3時31分	8月10日 14時23分				
		500	1,185	8月9日 23時02分	8月10日 14時23分				
		57	110	8月10日 3時05分	8月10日 14時23分				
	141	291	8月10日 3時05分	8月10日 14時23分					
	香南市					14,571	34,164	8月9日 14時00分	8月10日 14時40分
	香美市					12,885	27,277	8月9日 14時00分	8月10日 10時30分
	田野町	30	60	8月10日 6時20分	8月10日 9時00分				
	北川村	20	51	8月10日 1時20分	8月10日 11時30分				
		9	26	8月10日 3時20分	8月10日 11時30分				
	馬路村					12	25	8月9日 14時00分	8月10日 10時15分
					5	11	8月9日 15時00分	8月10日 10時15分	
2		4	8月9日 14時00分	8月10日 10時15分					
4		5	8月10日 1時00分	8月10日 10時15分					
8		16	8月10日 7時30分	8月10日 10時15分					
芸西村					1,735	3,917	8月10日 2時00分	8月10日 10時30分	
本山町					1,837	3,738	8月9日 14時30分	8月10日 10時30分	
	31	50	8月9日 16時00分	8月10日 10時30分					

都道府県名	市区町村名	避難指示				避難勧告			
		対象世帯数	対象人数	指示日時	解除日時	対象世帯数	対象人数	勧告日時	解除日時
高知県	大豊町	15	24	8月5日 12時30分	8月10日 16時50分	2,434	4,338	8月2日 23時00分	8月10日 13時00分
		12	19	8月5日 5時40分					
		6	15	8月6日 9時01分	8月10日 16時50分				
		2	4	8月7日 12時30分					
	土佐町					2,017	4,137	8月9日 15時00分	8月10日 14時17分
	大川村					236	423	8月9日 7時00分	8月10日 12時00分
	いの町					20	72	8月4日 18時30分	8月11日 21時00分
						824	1,552	8月9日 16時45分	8月10日 10時00分
	仁淀川町					3,270	6,206	8月9日 15時10分	8月10日 12時00分
	中土佐町					10	33	8月8日 15時00分	8月10日 8時00分
	佐川町					51	112	8月10日 1時24分	8月10日 8時00分
						6	11	8月8日 18時00分	8月10日 13時00分
	越知町					6,190	13,710	8月9日 17時20分	8月10日 13時00分
	樺原町					1	2	8月10日 1時30分	8月10日 14時20分
	日高村					1,770	3,685	8月9日 17時35分	8月10日 14時30分
	津野町					2,420	5,347	8月9日 14時00分	8月10日 13時00分
	四万十町	504	1,047	8月10日 1時05分	8月10日 9時30分	2,725	6,281	8月9日 17時00分	8月10日 14時30分
		72	162	8月10日 3時30分	8月10日 9時30分				
		118	254	8月10日 3時50分	8月10日 9時30分				
		34	96	8月10日 4時00分	8月10日 9時30分				
黒潮町					5,528	12,119	8月9日 17時50分	8月10日 12時00分	
小計(発令中)	27	61			0	0			
小計	3,719	8,197			109,133	238,830			
大分県	豊後大野市					105	225	8月9日 18時50分	8月10日 5時50分
	小計(発令中)	0	0			0	0		
	小計	0	0			105	225		
宮崎県	宮崎市					315	450	8月9日 5時15分	8月9日 17時30分
	日南市					1,047	2,001	8月9日 5時45分	8月9日 17時00分
	串間市					235	500	8月9日 6時50分	8月9日 14時30分
	三股町					323	632	8月9日 9時45分	8月9日 16時25分
	高鍋町					796	1,781	8月9日 7時00分	8月9日 18時00分
	新富町					346	924	8月9日 10時00分	8月9日 16時20分
	都農町					600	1,497	8月9日 9時00分	8月9日 17時00分
	小計(発令中)	0	0			0	0		
小計	0	0			3,662	7,785			
合計(発令中)	29	65			20	55			
合計	248,204	593,280			644,173	1,520,967			

台風第12号等に伴う大雨等による避難状況について
(8月1日～8月7日に発令されたもの)

都道府県名	市区町村名	避難指示				避難勧告			
		対象世帯数	対象人数	指示日時	解除日時	対象世帯数	対象人数	勧告日時	解除日時
北海道	留萌市					3	7	8月5日 15時10分	8月5日 16時20分
	士別市					1	2	8月5日 10時00分	8月5日 17時00分
						32	68	8月5日 14時30分	8月5日 17時00分
	名寄市					34	78	8月5日 11時00分	8月5日 18時20分
						17	44	8月5日 11時54分	8月5日 18時50分
	深川市					200	474	8月5日 12時35分	8月6日 3時00分
	石狩市					269	596	8月5日 8時10分	8月5日 11時00分
	沼田町					8	21	8月5日 12時40分	8月6日 5時30分
	鷹栖町					70	161	8月5日 11時05分	8月5日 19時00分
	音威子府村	2	4	8月5日 20時30分	8月6日 8時20分				
	幌加内町	48	90	8月5日 11時20分	8月5日 16時30分				
						18	44	8月5日 11時35分	8月5日 16時30分
苫前町	9	34	8月5日 11時24分	8月5日 18時40分	601	1,152	8月5日 12時00分	8月6日 1時00分	
小計(発令中)	0	0			0	0			
小計	59	128			1,253	2,647			
青森県	五所川原市	466	1,416	8月5日 6時00分	8月6日 13時40分				
		437	1,605	8月5日 6時00分	8月6日 16時30分				
		200	516	8月5日 6時00分	8月6日 15時15分				
	鯉ヶ沢町	700	1,500	8月6日 8時10分	8月6日 11時15分				
	小計(発令中)	0	0			0	0		
小計	1,803	5,037			0	0			
秋田県	鹿角市					134	410	8月1日 12時10分	8月1日 13時50分
	小計(発令中)	0	0			0	0		
	小計	0	0			134	410		
愛知県	春日井市					15,817	37,803	8月6日 16時37分	8月6日 18時29分
	小計(発令中)	0	0			0	0		
	小計	0	0			15,817	37,803		
広島県	三原市					706	1,815	8月6日 5時30分	8月6日 15時30分
						147	437	8月6日 10時30分	8月6日 15時30分
	三次市					1,721	3,761	8月6日 10時00分	8月6日 13時00分
	庄原市					638	1,553	8月6日 5時28分	8月6日 15時00分
	大竹市					29	69	8月6日 8時15分	8月10日 10時30分
						3	7	8月6日 11時25分	8月10日 10時30分
						9	13	8月6日 5時50分	8月12日 14時00分
						1	1	8月6日 7時30分	8月10日 10時30分
	東広島市					40	100	8月6日 6時15分	8月6日 16時40分
						150	375	8月6日 7時15分	8月6日 16時40分
					60	138	8月6日 8時20分	8月6日 16時40分	
小計(発令中)	0	0			0	0			
小計	0	0			3,504	8,269			
山口県	岩国市					1,180	2,352	8月6日 8時02分	8月7日 10時30分
						307	619	8月6日 8時35分	8月7日 10時30分
						458	978	8月6日 11時11分	8月7日 10時30分
						163	331	8月6日 14時51分	8月7日 10時30分
	和木町					726	1,727	8月6日 6時30分	8月8日 9時30分 ※うち19世帯については 避難指示に切替
						277	712	8月6日 6時50分	8月8日 9時30分
	小計(発令中)	0	0			0	0		
小計	0	0			3,111	6,719			

都道府県名	市区町村名	避難指示				避難勧告			
		対象世帯数	対象人数	指示日時	解除日時	対象世帯数	対象人数	勧告日時	解除日時
徳島県	徳島市					2,863	6,892	8月2日 14時45分	8月4日 14時30分
	小松島市					2	5	8月2日 20時00分	8月4日 11時00分
	阿南市	230	600	8月2日 13時10分	8月4日 7時30分	8,250	21,000	8月2日 14時15分	8月4日 7時30分
	三好市	371	835	8月3日 10時45分	8月3日 19時00分	628	1,227	8月3日 9時00分	8月5日 16時00分
		62	126	8月3日 14時20分	8月3日 19時00分				
		2	4	8月7日 11時00分		9	18	8月6日 12時15分	
	勝浦町					2,170	5,692	8月2日 16時50分	8月3日 6時00分
						2,170	5,692	8月3日 16時05分	8月4日 14時00分
	那賀町					3,081	7,494	8月2日 10時00分	8月5日 9時30分
						290	610	8月2日 14時00分	8月5日 9時30分
						689	1,369	8月2日 14時40分	8月5日 9時30分
	美波町					3,458	7,494	8月2日 15時30分	8月4日 17時30分
	海陽町					4,649	10,191	8月2日 15時00分	8月5日 8時45分
	つるぎ町	1	10	8月3日 14時45分	8月4日 2時34分				
	東みよし町					207	511	8月3日 13時25分	8月3日 22時00分
小計(発令中)	2	4			9	18			
小計	666	1,575			28,466	68,195			
愛媛県	四国中央市					221	531	8月3日 12時40分	8月3日 18時00分
	西予市					617	1,273	8月3日 13時05分	8月5日 9時10分
					1	2	8月3日 19時35分	8月5日 16時20分	
	小計(発令中)	0	0			0	0		
小計	0	0			839	1,806			
高知県	高知市					162,088	337,508	8月3日 10時00分	8月5日 10時00分
		12	34	8月7日 20時30分		2,190	4,940	8月5日 10時00分	8月6日 10時00分
	南国市	583	1,274	8月3日 7時40分	8月6日 10時10分に避難勧告に切替	583	1,274	8月2日 20時55分	8月7日 20時30分に避難指示に切替 8月3日 7時40分に避難指示に切替
								8月6日 10時10分	8月6日 10時35分
						17,703	38,729	8月3日 11時40分	8月4日 11時25分
						3,460	8,372	8月3日 14時00分	8月4日 11時25分
	土佐市					4,261	10,019	8月5日 13時40分	8月6日 10時35分
						9,223	21,884	8月3日 11時30分	8月4日 21時10分
		393	689	8月4日 13時00分	8月4日 21時10分に避難勧告に切替	393	689	8月4日 21時10分	8月5日 17時15分
	須崎市					5,578	12,450	8月3日 8時45分	8月5日 3時00分
						5,269	10,695	8月3日 11時00分	8月5日 3時00分
		155	355	8月3日 7時50分	8月3日 17時15分に避難勧告に切替	155	355	8月3日 17時15分	8月5日 3時00分
	香南市					3,043	6,943	8月2日 18時24分	8月6日 8時00分
						591	1,485	8月2日 19時32分	8月4日 15時06分
	香美市					2,283	4,834	8月2日 19時20分	8月6日 11時10分
	東洋町					790	1,528	8月2日 16時30分	8月4日 8時30分
	本山町	31	50	8月4日 19時00分	8月5日 16時00分	1,868	3,788	8月3日 8時43分	8月3日 19時20分
	大豊町	36	55	8月3日 12時30分	8月4日 6時30分	2,434	4,338	8月2日 23時00分	8月10日 13時00分
		42	53	8月4日 7時15分	8月4日 17時10分				
		8	22	8月4日 8時20分	8月4日 17時10分				
		15	24	8月5日 12時30分	8月10日 16時50分				
12		19	8月5日 5時40分						
6		15	8月6日 9時01分	8月10日 16時50分					
2	4	8月7日 12時30分							
土佐町					2,017	4,137	8月3日 6時46分	8月5日 6時00分	
大川村					236	423	8月3日 7時00分	8月5日 6時00分	
いの町					827	1,555	8月3日 13時00分	8月5日 8時35分	
					20	72	8月4日 18時30分	8月11日 21時00分	
仁淀川町					3,270	6,206	8月3日 16時00分	8月4日 12時00分	

都道府県名	市区町村名	避難指示				避難勧告			
		対象世帯数	対象人数	指示日時	解除日時	対象世帯数	対象人数	勧告日時	解除日時
高知県	佐川町					6,196	13,721	8月3日 7時03分	8月4日 16時50分
	越知町					2,920	6,122	8月3日 15時20分	8月4日 18時00分
	檜原町					1	1	8月3日 8時00分	8月4日 17時00分
	日高村					2,420	5,347	8月3日 8時40分	8月4日 8時10分
	津野町					23	50	8月2日 22時20分	8月4日 6時30分
						854	2,188	8月3日 7時15分	8月4日 21時00分
	小計(発令中)	26	57			0	0		
小計	1,283	2,560			240,708	509,687			
宮崎県	都農町					117	294	8月2日 17時30分	8月3日 3時00分
	小計(発令中)	0	0			0	0		
	小計	0	0			117	294		
合計(発令中)		28	61			9	18		
合 計		3,811	9,300			293,949	635,830		

8月8日以降に発生した被害状況について（台風第11号等によるもの）

都道府県名	人的被害				住家被害					非住家被害	
	死者 人	行方不明者 人	負傷者		全壊 棟	半壊 棟	一部破損 棟	床上浸水 棟	床下浸水 棟	公共建物 棟	その他 棟
			重傷 人	軽傷 人							
北海道							4				
岩手県							1				
秋田県							1				
茨城県				1					4		
栃木県				2		1	234			1	375
群馬県							1				
千葉県									4		
神奈川県				1							
新潟県							4				
石川県									5		
福井県				1							
岐阜県				4			6				
愛知県			2	9			13				1
三重県			2	5		2	34	40	257		2
滋賀県				3					1		
京都府				2			18	21	83		
大阪府			1	4			10		4		
兵庫県				9	1	1	95	32	336		
奈良県							1	2	69		
和歌山県	1		2	2			5	9	293	1	8
岡山県							1		62		
広島県			2	1			4				
山口県				1							
徳島県				1	2		62	467	942		5
香川県				5	1	1	1	1	12		3
愛媛県				2			4		1		
高知県			1	4	2		113	225	380	17	130
大分県				3							
宮崎県			1	6		1	8	1	9	1	4
鹿児島県											1
沖縄県							3				
合計	1		11	66	6	6	623	798	2462	20	529

※上記は、「2 被害状況」（1ページ）に記載のうち、8月8日以降に発生したと考えられる被害について抜粋したもの。
 ※栃木県については、8月10日に発生した突風被害によるもの。

8月16日から続く大雨等による被害状況について（第4報）

※ これは速報であり、数値等は今後変わることもあります。

1. 本省及び地方支分部局の体制について

国土交通本省	8月16日	15:50	警戒体制				
	8月18日	18:10	注意体制				
北陸地方整備局	8月16日	10:00	注意体制	北陸信越運輸局	8月16日	8:40	注意体制
	8月17日	9:30	警戒体制		8月18日	10:30	体制解除
	8月18日	0:10	注意体制				
		15:55	体制解除				
中部地方整備局	8月17日	12:00	注意体制	中部運輸局	8月16日	14:30	注意体制
	8月19日	12:30	体制解除		8月19日	9:00	体制解除
近畿地方整備局	8月16日	15:50	警戒体制	近畿運輸局	8月16日	12:00	注意体制
	8月18日	18:10	注意体制				
				神戸運輸監理部	8月16日	12:15	注意体制
					8月18日	9:30	体制解除
中国地方整備局	8月17日	6:09	注意体制	中国運輸局	8月17日	7:30	注意体制
		21:20	体制解除		8月18日	8:30	体制解除
				四国運輸局	8月16日	19:20	注意体制
					8月17日	7:00	体制解除
国土地理院	8月17日	19:00	警戒体制				

2. 気象状況

(1) 気象の概況と見通し（8月19日14:00現在）

【概況】

○15日から17日にかけて、本州付近に前線が停滞し、前線に向かって南から暖かく湿った空気が流れ込んだ影響で、東日本と西日本では広い範囲で大気の状態が非常に不安定となった。

○局地的に雷を伴って非常に激しい雨が降り、16日と17日の2日間に降った雨の量が、京都府福知山市や岐阜県高山市等で観測史上1位を更新する等、近畿、北陸、東海地方を中心に大雨となった。

【見通し】

○九州を中心とした西日本と北海道は、前線や低気圧等の影響で、20日にかけて一時間に30ミリ以上の激しい雨が降る所がある見込み。

○21日以降も、湿った空気や前線の影響で全国的に雲が多く、雨の降る日がある見込み。

(2) 大雨等の状況（8月15日0時～8月19日13時）

*印は観測史上1位を更新した地点（統計期間10年以上の地点に限っています）

**印は8月の1位を更新した地点（統計期間10年以上の地点に限っています）

・主な1時間降水量

（アメダス観測値）

京都府	京都	87.5ミリ	16日12時46分まで
長崎県	平戸	79.5ミリ	15日10時54分まで
長崎県	松浦	70.5ミリ	15日11時15分まで
京都府	京北	69.5ミリ	16日18時48分まで **
滋賀県	南小松	66.5ミリ	15日22時24分まで
三重県	白山	66.0ミリ	18日15時22分まで

兵庫県	三田	66.0ミリ	16日12時50分まで *
高知県	梶原	64.5ミリ	16日19時36分まで
高知県	魚梁瀬	64.0ミリ	16日14時09分まで
京都府	福知山	62.0ミリ	17日 4時30分まで **

(気象レーダー等による解析 (※))

福島県	棚倉町	約100ミリ	18日18時00分まで
三重県	いなべ市	約100ミリ	17日14時00分まで
京都府	京都市	約100ミリ	16日18時00分まで
兵庫県	丹波市	約100ミリ	17日02時30分まで
福島県	鮫川村	約90ミリ	18日18時30分まで
石川県	金沢市	約90ミリ	17日07時30分まで
岐阜県	岐阜市	約90ミリ	17日14時30分まで
岐阜県	各務原市	約90ミリ	17日14時30分まで
岐阜県	郡上市	約90ミリ	17日08時00分まで
京都府	福知山市	約90ミリ	17日02時30分まで
兵庫県	神戸市	約90ミリ	16日11時30分まで
大分県	大分市	約90ミリ	17日19時00分まで

※レーダー等を用いて解析された降水量(1km四方毎)の市町村内の最大値を表記。

～50ミリ：5ミリ単位
50～200ミリ：10ミリ単位
200～500ミリ：50ミリ単位

・主な24時間降水量
(アメダス観測値)

京都府	福知山	303.5ミリ	17日 5時50分まで *
高知県	魚梁瀬	298.5ミリ	16日24時00分まで
兵庫県	柏原	259.0ミリ	17日14時10分まで **
岐阜県	高山	247.5ミリ	18日 2時30分まで **
京都府	綾部	230.0ミリ	17日 6時20分まで **
高知県	須崎	223.5ミリ	15日13時40分まで
京都府	京北	222.0ミリ	16日21時40分まで **
高知県	大柵	220.5ミリ	16日21時20分まで
石川県	羽咋	216.5ミリ	17日 5時50分まで *
滋賀県	南小松	203.5ミリ	16日21時20分まで **

(気象レーダー等による解析 (※))

京都府	福知山市	約500ミリ	17日06時00分まで
兵庫県	丹波市	約500ミリ	17日06時00分まで
京都府	綾部市	約450ミリ	17日06時00分まで
岐阜県	高山市	約400ミリ	17日23時00分まで
岐阜県	郡上市	約350ミリ	17日23時00分まで
岐阜県	下呂市	約300ミリ	17日17時00分まで
滋賀県	大津市	約300ミリ	16日21時00分まで
高知県	馬路村	約300ミリ	16日22時00分まで

・主な期間降水量
(アメダス観測値)

高知県	魚梁瀬	501.0ミリ
高知県	繁藤	428.0ミリ
岐阜県	関市板取	419.5ミリ
岐阜県	八幡	391.0ミリ
岐阜県	高山	385.5ミリ
高知県	大柵	371.5ミリ
京都府	福知山	360.0ミリ
長野県	御嶽山	350.5ミリ
岐阜県	船山	340.5ミリ
岐阜県	萩原	335.0ミリ

(気象レーダー等による解析 (※))

岐阜県	高山市	約600ミリ
京都府	福知山市	約600ミリ
兵庫県	丹波市	約600ミリ
岐阜県	関市	約500ミリ
岐阜県	美濃市	約500ミリ
岐阜県	郡上市	約500ミリ
岐阜県	下呂市	約500ミリ
京都府	綾部市	約500ミリ

高知県	香美市	約500ミリ
高知県	馬路村	約500ミリ
高知県	大豊町	約500ミリ

3. 国土交通省の対応

○リエゾン(情報連絡員)の派遣

- ・近畿地方整備局より、京都府庁へ1名派遣(8/17~19)、京都府福知山市へ1名派遣(8/17~19)、兵庫県庁へ1名派遣(8/17~18)、2名派遣(8/19)、兵庫県丹波市へ1名派遣(8/17~19)。
- ・中部地方整備局より、岐阜県庁へ2名派遣(8/17~18)。

○OTEC-FORCEの派遣

- ・近畿地方整備局より、被災状況調査のため、福知山市へ16名を派遣(8/18~19)、防災ヘリコプターによる被災状況把握のため、1名を派遣(8/18)。
- ・中部地方整備局より、被災状況調査のため、岐阜県高山市へ2名を派遣(8/18)、5名を派遣(8/19)。

○防災ヘリコプターによる被害状況調査

- ・近畿地方整備局防災ヘリコプターにより、京都府等上空の調査を実施(8/18)。
- ・中部地方整備局防災ヘリコプターにより、岐阜県等上空の調査を実施(8/18)。

○災害対策用機械等出動状況 (8月19日14:00現在)

整備局名	出動先	出動理由	機械名	台数	状況	期間
北陸地整	石川県七尾市佐々波	法面崩れ監視(国道470号)	Ku-SAT	1	撤収済	8月17日~8月18日
北陸地整	石川県小松市佐々木町	内水排除(梯川水系梯川)	排水ポンプ車	1	稼働後撤収済	8月17日~8月17日
北陸地整	石川県七尾市佐々波	土砂崩落監視(国道470号)	照明車	1	稼働後撤収済	8月17日~8月18日
近畿地整	京都府福知山市長田野地先	法面崩れ監視(国道9号)	Ku-SAT	1	稼働後撤収済	8月17日~8月18日
近畿地整	京都府福知山市堀地先	路面冠水監視(国道9号)	Ku-SAT	1	稼働後撤収済	8月17日~8月18日
近畿地整	京都府福知山市池部	道路冠水(府道55号)	排水ポンプ車	1	稼働後撤収済	8月17日~8月18日
近畿地整	京都府福知山市池部	道路冠水(府道55号)	照明車	1	稼働後撤収済	8月17日~8月17日
近畿地整	京都府福知山市安井	道路冠水(府道55号)	排水ポンプ車	1	稼働後撤収済	8月17日~8月17日
近畿地整	京都府福知山市安井	道路冠水(府道55号)	照明車	1	稼働後移動	8月17日~8月17日
	京都府福知山市長田野	法面崩れ監視(国道9号)			稼働後撤収済	8月17日~8月18日
近畿地整	京都府福知山市荒河(弘法川救急排水ポンプ場)	内水排除(由良川水系弘法川)	排水ポンプ車	1	稼働後撤収済	8月17日~8月18日
近畿地整	京都府福知山市荒河(弘法川サイフォン部)	内水排除(由良川水系川和久川)	排水ポンプ車	1	稼働後撤収済	8月17日~8月18日
近畿地整	京都府福知山市荒河(弘法川サイフォン部)	内水排除(由良川水系川和久川)	照明車	1	稼働後撤収済	8月17日~8月18日
近畿地整	京都府福知山市荒河(弘法川サイフォン部)	内水排除(由良川水系川弘法川)	排水ポンプ車	1	稼働後移動	8月17日~8月17日
	京都府福知山市荒河(弘法川救急排水ポンプ場)	内水排除(由良川水系川弘法川)			撤収済	8月17日~8月18日
近畿地整	京都府福知山市荒河(弘法川救急排水ポンプ場)	内水排除(由良川水系川弘法川)	照明車	1	撤収済	8月17日~8月18日
近畿地整	京都府福知山市荒河(弘法川救急排水ポンプ場)	内水排除(由良川水系川弘法川)	排水ポンプ車	2	稼働後撤収済	8月17日~8月18日
近畿地整	京都府福知山市荒河(荒河排水機場)	内水排除(由良川水系川弘法川)	排水ポンプ車	3	稼働後撤収済	8月17日~8月18日
近畿地整	京都府福知山市荒河(荒河排水機場)	内水排除(由良川水系川弘法川)	照明車	1	稼働後撤収済	8月17日~8月18日
近畿地整	京都府福知山市土師宮町(段畑樋門)	内水排除(由良川水系川由良川)	排水ポンプ車	4	稼働後撤収済	8月17日~8月18日
近畿地整	京都府福知山市土師宮町(段畑樋門)	内水排除(由良川水系川由良川)	照明車	2	稼働後撤収済	8月17日~8月18日
近畿地整	京都府福知山市荒河(法川排水機場)	内水排除(由良川水系川弘法川)	排水ポンプ車	1	稼働後撤収済	8月17日~8月18日
近畿地整	京都府福知山市荒河(法川排水機場)	内水排除(由良川水系川弘法川)	照明車	1	撤収済	8月17日~8月18日
近畿地整	京都府福知山市堀	内水排除(由良川水系川弘法川)	排水ポンプ車	2	撤収済	8月17日~8月18日
近畿地整	京都府福知山市池部(池部樋門)	内水排除(由良川水系川弘法川)	排水ポンプ車	1	撤収済	8月17日~8月18日
近畿地整	京都府福知山市池部(池部樋門)	内水排除(由良川水系川弘法川)	照明車	1	撤収済	8月17日~8月18日
近畿地整	京都府福知山市長田野	法面崩れ監視(国道9号)	照明車	1	稼働後撤収済	8月17日~8月18日
近畿地整	兵庫県丹波市市島町今中	崩土による通行規制	照明車	1	稼働後待機	8月17日~

各地整毎の実出動台数(台) (8月19日14:00現在)

機械名	北陸地整	近畿地整	合計
排水ポンプ車	1	18	19
照明車	1	11	12
Ku-SAT	1	2	3
合計	3	31	34

4. 気象庁の対応

- ・気象庁として、引き続き気象状況の把握と情報発信に努める。

5. 海上保安庁の対応

- ・ 気象警報等に留意の上、情報収集及び地方自治体等との連絡を密にしつつ、即応態勢を維持。

6. 一般被害の状況（消防庁情報8月19日10:00現在）

- ・ 4名死亡（石川県1、京都府1、兵庫県2）

7. 所管施設等の状況

○河川（8月19日14:00現在）

■ 国管理河川の出水状況

1) 現在、計画高水位を超えている河川

		水系		河川	
整備局	水系	河		川	

2) 現在、はん濫危険水位を超えている河川

		水系		河川	
整備局	水系	河		川	

3) 現在、避難判断水位を超えている河川

		水系		河川	
整備局	水系	河		川	

4) 現在、はん濫注意水位を超えている河川

		水系		河川	
整備局	水系	河		川	

5) 計画高水位を超えたが、現在下回っている河川

		水系		河川	
整備局	水系	河		川	

6) はん濫危険水位を超えたが現在下回った河川

		1 水系		1 河川	
整備局	水系	河		川	
近畿	由良川	由良川			

7) 避難判断水位を超えたが現在下回った河川

		水系		河川	
整備局	水系	河		川	

8) はん濫注意水位を超えたが現在下回った河川

		7 水系		7 河川	
整備局	水系	河		川	
北陸	神通川	神通川			
北陸	庄川	庄川			
北陸	小矢部川	小矢部川			
北陸	梯川	梯川			

中部	木曾川	長良川						
近畿	加古川	加古川						
中国	斐伊川	斐伊川						

■ 被害状況

1) 一般被害

※浸水家屋数は、河川に係わる沿川の浸水被害について河川管理者が把握したものであり、市町村の集計する市町村全体の浸水家屋数とは異なる。

<国管理河川>

都道府県	水系	河川	市町村	浸水家屋数			家屋損壊数			田畑等浸水		被害状況
				原因	床上 (戸)	床下 (戸)	原因	全壊 (戸)	半壊 (戸)	原因	面積 (約 ha)	
京都府	由良川	由良川	福知山市	調査中	1	7				調査中	調査中	公庄地区他 ※詳細調査中
京都府	由良川	由良川	福知山市	内水	1155	1296				内水	調査中	※詳細調査中 ※都道府県管理河川にも同内容を記載

<都道府県管理河川>

都道府県	水系	河川	市町村	浸水家屋数			家屋損壊数			田畑等浸水		被害状況
				原因	床上 (戸)	床下 (戸)	原因	全壊 (戸)	半壊 (戸)	原因	面積 (約 ha)	
石川県	羽咋川	長巻川	羽咋市							溢水	0.02	※解消済み
石川県	梯川	籠谷川	能美市							溢水	調査中	道路冠水 ※解消済み
岐阜県	木曾川	境川 (三井川)	岐阜市 各務原市	溢水	1	11	-	-	-	溢水	調査中	・溢水による床上浸水被害あり ・(一)境川、(準)三井川の合流点付近で発生 ・8/17 20時現在、浸水解消 ・浸水家屋数は、8/18 8時30分現在の速報値
岐阜県	木曾川	馬瀬川	下呂市							溢水	調査中	国道257号冠水
滋賀県	淀川	粟川	長浜市	溢水		66						
京都府	由良川	弘法川	福知山市	溢水 内水	1155	1296						※国管理河川にも同内容を記載
京都府	由良川	法川	福知山市	溢水 内水								
京都府	由良川	ヤスバカフ 安場川	綾部市	調査中		5				調査中	2.5	
京都府	淀川	弓削川	京都市	内水	10	4						
兵庫県	由良川	サキマツ 前山川	丹波市	溢水	調査中	調査中						埋塞土砂による溢水 浸水家屋多数あり 詳細調査中

兵庫県	由良川	黒井川	丹波市	調査中	調査中	調査中						浸水家屋多数有り 詳細調査中
鳥取県	塩見川	塩見川	鳥取市									隣接の道路が一部浸水

2) 河川管理施設等被害

<国管理河川>

整備局	水系	河川	市町村	地点		被害状況		対策状況
				左右岸	KP	状態	数量(約m)	
近畿	由良川	由良川						※現在調査中

<都道府県管理河川>

都道府県	水系	河川	市町村	地点		被害状況		対策状況
				左右岸	KP	状態	数量(約m)	
岐阜県	神通川	善川	高山市	右岸		護岸崩壊	約50m	詳細調査中
岐阜県	神通川	善川	高山市	左岸		護岸崩壊	約40m	詳細調査中
岐阜県	神通川	菅川	飛騨市	左岸		護岸崩壊	約200m	詳細調査中 ※JR高山線線路脇
岐阜県	神通川	川上川	清見町	左岸		護岸崩壊	調査中	市道橋2橋流出 ※詳細調査中
岐阜県	木曾川	牛道川	郡上市	調査中	調査中	調査中	調査中	・施設災5箇所 ・詳細については調査中
岐阜県	木曾川	阿多岐川	郡上市	調査中	調査中	調査中	調査中	・施設災5箇所 ・詳細については調査中
岐阜県	木曾川	板倉川	郡上市	調査中	調査中	調査中	調査中	・施設災4箇所 ・詳細については調査中
京都府	神子川	神子川	宮津市	左岸	0.5	護岸崩壊	30m	大型土のう応急復旧済み
京都府	淀川	法貴谷川	亀岡市	左岸	2.0	護岸崩壊	13m	緊急対応検討中
京都府	淀川	蘇我谷川	亀岡市	調査中		護岸崩壊	20m	緊急対応検討中
京都府	淀川	桂川	京都市右京区	調査中		護岸崩壊	30m	緊急対応検討中
京都府	淀川	桂川	京都市右京区	調査中		護岸崩壊	30m	緊急対応検討中
京都府	由良川	安場川	綾部市	調査中		護岸崩壊	35m	緊急対応検討中
京都府	由良川	伊路屋川	綾部市	調査中		護岸崩壊	60m	緊急対応検討中
京都府	由良川	大谷川	綾部市	調査中		土羽崩落	38m	緊急対応検討中
京都府	由良川	西芳川	綾部市	調査中		護岸崩壊	72m	緊急対応検討中
京都府	由良川	弘法川	福知山市	左岸		護岸崩壊	60m	本日より応急復旧対応実施予定
京都府	由良川	弘法川	福知山市	右岸		護岸浸食	50m	緊急対応検討中
京都府	由良川	弘法川	福知山市	左岸		護岸崩壊	80m	緊急対応検討中
兵庫県	武庫川	武庫川	宝塚市	左岸		護岸崩壊	約70m	応急対応中 宝塚市玉瀬武田尾地先
兵庫県	由良川	黒井川	丹波市	右岸		護岸崩壊	約20m	大型土のう応急復旧中

兵庫県	由良川	マヤカマ7 前山川	丹波市	右岸		護岸崩壊	約50m	橋梁（八日市橋）落橋に伴い全面通行止め 左記に加え、護岸損傷及び浸食箇所が多数点 在 ※詳細調査中
兵庫県	由良川	トクノカ 徳尾川	丹波市	調査中		護岸崩壊	調査中	護岸損傷及び浸食箇所が多数点 在
兵庫県	由良川	ミヤカ 美和川	丹波市	調査中		護岸崩壊	調査中	護岸損傷及び浸食箇所が多数点 在
大阪府	淀川	ノマカ7 野間川	能勢町	右岸		護岸崩壊	5m	本日より応急対応実施予定 能勢町野間出野地先

■ 避難勧告及び避難指示状況

<国管理河川に関する避難勧告及び避難指示状況>

整備局	水系	河川	市町村	避難状況			発令日時	解除日時	備考
				類型	世帯数	人数			
近畿	由良川	由良川	舞鶴市	勧告	1,927	4,112	17日5:00	17日16:50	
近畿	由良川	由良川	福知山市	勧告	35,774	80,860	17日1:30	18日7:30	

<都道府県管理河川に関する避難勧告及び避難指示状況>

都道府県	水系	河川	市町村	避難状況			発令日時	解除日時	備考
				類型	世帯数	人数			
岐阜県	木曾川	境川	岐阜市	勧告	970	2,438	8/17 15:20	8/17 19:00	厚見地区、長森 南地区
岐阜県	木曾川	馬瀬川	下呂市	勧告	412	1,264	8/17 11:00		馬瀬地区
岐阜県	神通川	太江川	飛騨市	勧告	6	6	17日8:04	17日19:00	
岐阜県	神通川	山田川	飛騨市	勧告	13	24	17日9:30	17日19:40	
岐阜県	庄川	一色川	高山市	勧告	33	120	17日8:45	18日8:30	
岐阜県	神通川	川上川	高山市	勧告	97	299	17日9:45	18日8:30	
岐阜県	神通川	苔川	高山市	勧告	771	1,878	17日10:10	18日8:30	
岐阜県	神通川	宮川	高山市	勧告	573	1,393	17日15:00	18日8:30	
京都府	淀川	桂川	京都市	勧告	1,254	3,122	16日20:10	17日7:20	
京都府	淀川	桂川	京都市	指示	700	1,697	16日20:40	17日7:20	
京都府	由良川	犀川	綾部市	勧告	765	2,209	16日23:00	17日10:40	
京都府	由良川	犀川	綾部市	指示	528	1,582	17日3:10	17日8:00	
京都府	由良川	犀川	綾部市	指示	184	686	17日3:50	17日8:00	
京都府	由良川	牧川	福知山市	勧告	1,604	3,822	17日5:30	18日7:30	
兵庫県	武庫川	武庫川	宝塚市	勧告	7	26	16日13:00	17日9:00	
兵庫県	加古川	高谷川	丹波市	勧告	4,575	12,286	17日3:23	18日12:00	

■ 国交省所有排水ポンプ車等による水防活動状況

<国管理>

整備局	水系	河川	市町村	地点		排水P車出動状況		水防団等活動状況
				左右岸	KP	出動数(台)	稼働状況	
北陸	梯川	梯川	小松市	左岸	7.8	1	帰還	
近畿	由良川	由良川	福知山市	左岸	38	4	撤収	福知山市段畑
近畿	由良川	由良川	福知山市	右岸	33.2	2	撤収	福知山市池部
近畿	由良川	由良川	福知山市	右岸	32.2	1	撤収	福知山市安井
近畿	由良川	由良川	福知山市	左岸	35.1	3	撤収	弘法川緊急排水ポンプ場
近畿	由良川	由良川	福知山市	左岸	34	3	撤収	荒河排水機場
近畿	由良川	由良川	福知山市	左岸	37.4	1	撤収	法川排水機場

<都道府県管理河川>

都道府県	水系	河川	市町村	地点		排水P車出動状況		水防団等活動状況
				左右岸	KP	出動数(台)	稼働状況	
京都府	由良川	和久川	福知山市	右岸		2	撤収	

○管理ダム(8月19日14:00現在)

〔洪水貯留操作を実施中のダム 2ダム〕

- 直轄管理1ダム 美利河ダム(後志利別水系)
- 水資源機構なし
- 都道府県管理1ダム 熊本県:路木ダム

〔洪水貯留操作を実施した(現在は洪水貯留操作を終了した)ダム 23ダム〕

- 直轄管理3ダム 殿ダム(千代川水系)
大保ダム(大保川水系)
安波ダム(安波川水系)
- 水資源機構管理3ダム 岩屋ダム(木曾川水系)※
一庫ダム(淀川水系)
日吉ダム(淀川水系)
- 都道府県管理17ダム 新潟県:広神ダム
富山県:境川ダム、久婦須川ダム、白岩川ダム、角川ダム、熊野川ダム
石川県:九谷ダム、赤瀬ダム、大日川ダム
福井県:龍ヶ鼻ダム
岐阜県:丹生川ダム、阿多岐ダム
京都府:大野ダム
兵庫県:石井ダム
岡山県:津川ダム
高知県:永瀬ダム
沖縄県:儀間ダム

(天候等により再度洪水貯留操作を開始する場合があります。)

※ 水資源機構管理の岩屋ダム(木曾川水系馬瀬川<1級>)については、異常洪水時防災操作を実施。

注: 異常洪水時防災操作とは、大きな出水によりダムの洪水貯留容量を使い切る可能性が生じたため、ダムに流れ込む量とダムから流す量が同じ量になるように移行する操作です。

○土砂災害

●土砂災害発生状況(8月19日14:00現在)

・土石流(8月16日～17日発生)

都道府県名	市町村名	人的被害			人家被害		
		死者	行方不明者	負傷者	全壊	半壊	一部損壊
岩手県	1件 二戸市	1件	1件	-	-	-	-
石川県	1件 羽咋市	1件	1件	-	-	-	-
岐阜県	2件 高山市	2件	2件	-	-	-	-
静岡県	1件 浜松市	1件	1件	-	-	-	-
合計	5件			名	名	名	戸 戸 戸

・がけ崩れ(8月16日～17日発生)

都道府県名	市町村名	人的被害			人家被害		
		死者	行方不明者	負傷者	全壊	半壊	一部損壊
富山県	1件 高岡市	1件	1件	-	-	-	-
石川県	9件 羽咋市	2件	2件	1名	-	-	-
	志賀町	1件	1件	-	-	-	-
	金沢市	3件	3件	-	-	-	-
	宝達志水町	1件	1件	-	-	-	-
	中能登町	1件	1件	-	-	-	-
	七尾市	1件	1件	-	-	-	-
岐阜県	2件 高山市	1件	1件	-	-	-	-
	関市	1件	1件	-	-	-	-
三重県	1件 いなべ市	1件	1件	-	-	-	-
京都府	3件 福知山市	3件	3件	-	-	1名	1戸 3戸 5戸
兵庫県	1件 丹波市	1件	1件	1名	-	1名	1戸 - -
広島県	1件 庄原市	1件	1件	-	-	-	- - 1戸
合計	18件			2名	名	2名	2戸 3戸 6戸

●土砂災害警戒情報の発表状況及び土砂災害に関わる避難勧告等の状況(8月19日14:00現在)

土砂災害警戒情報				避難勧告等情報						
都道府県	市町村	発表日時	解除日時	地区	避難の状況			発令日時	解除日時	備考
					避難準備 避難勧告 避難指示	対象 世帯数	対象人数			
高知県	大豊町			大平	避難指示	12	19	8月05日 5時40分		
				怒田	避難指示	2	4	8月07日 12時30分		
高知県	高知市			土佐山苜蒲	避難指示	1	4	8月9日 15時00分		
				鏡的淵(小塩団地)	避難指示	12	34	8月7日 20時30分		
徳島県	三好市			山城町(上名)	避難勧告	9	18	8月06日 12時15分		
				西祖谷山村(西岡)	避難指示	2	4	8月07日 11時00分		
				西祖谷山村(徳善)	避難指示	1	2	8月16日 23時30分	8月17日 13時30分	

兵庫県	西宮市			塩瀬町名塩(武田尾)	避難指示	2	7		8月10日 20時15分		
				花の臺7・8番一部	避難勧告	17	50	8月10日 14時45分	8月12日 17時00分		
				花の臺8番の一部	避難勧告	4	15	8月10日 14時45分			
石川県	七尾市	8月16日 23時23分	8月17日 18時17分	能登島無間町	避難勧告	1	3		8月17日 08時55分		
				崎山地区鶴浦町	避難準備	217	588	8月17日 05時30分	8月17日 11時45分		
				田鶴浜地区	避難準備	963	3,021	8月17日 07時10分	8月17日 13時50分		

○水管理・国土保全局所管の海岸保全施設の被災状況等(8月19日14:00現在)

・現時点において被害情報なし

○道路(8月19日14:00現在)

【高速道路】

被災による通行止め：1区間

○印は規制中箇所

路線名	区間名	被災状況	備考
○舞鶴自動車道	アヤベ 綾部IC～フクチャマ 福知山IC	土砂流出	・通行止開始日時：8月17日12:30～ ・人身物損なし、孤立なし、迂回路あり ・事前通行規制内(8/17 1:30～)での被災

※雨量規制等による通行止め：なし

【直轄国道】

被災による通行止め：なし

○印は規制中箇所

路線名	区間名	被災状況	備考

※雨量規制等による通行止め箇所は無し

【補助国道】

被災による通行止め：7区間

○印は規制中箇所

路線名	区間名	被災状況	備考
○国道152号	シズオカシバハママツシ 静岡県浜松市天竜区龍山町瀬尻	法面崩落	・通行止開始日時：8月16日2:00～ ・人身物損なし、孤立なし、迂回路あり
○国道257号	カマ 岐阜県下呂市馬瀬黒石	路面冠水	・通行止開始日時：8月17日11:00～ ・人身物損なし、孤立なし、迂回路なし
○国道175号(八日市橋)	ヒウゴケンタンバシ 兵庫県丹波市市島町北岡本	河川増水による橋台洗掘(橋が傾く)	・通行止開始日時：8月17日4:15～ ・人身物損なし、孤立なし、迂回路あり
○国道175号	ヒウゴケンタンバシ イチジマチヨウコヨリ 兵庫県丹波市市島町坂折～東勅使	道路陥没	・通行止開始日時：8月17日4:15～ ・人身物損なし、孤立なし、迂回路あり
国道175号	キョウトフ フクチャマン シモアサツ オカエマチ 京都府福知山市下天津～大江町北有路	路面冠水	・通行止開始日時：8月17日2:00～ ・人身物損なし、孤立なし、迂回路あり ・通行止解除日時：8月19日9:00
○国道175号	キョウトフ フクチャマン シイワマ 京都府福知山市岩間	法面崩壊	・通行止開始日時：8月16日20:30～ ・人身物損なし、孤立なし、迂回路あり

○ 国道162号	キョウトシウキョウケイホクカミユグテウヒガシノカスジ 京都市右京区京北上弓削町東中筋 ウキョウケイホクカミユグテウヒラタニグチ ～右京区京北上弓削町平谷口	崩土	・通行止開始日時:8月16日19:00～ ・人身物損なし、孤立なし、迂回路あり
○ 国道439号	コウケンアガワグンニヨクワフチウモリ 高知県吾川郡仁淀川町森	崩土	・通行止開始日時:8月16日21:00～ ・人身物損なし、孤立なし、迂回路あり

【都道府県・政令市道】 (40区間)

8月18日 14:00

(計38区間)

徳島県 1区間 (法面崩落) ⇒
 岡山県 1区間 (路肩崩落) ⇒
 広島県 1区間 (法面崩落) ⇒
 京都府 7区間 (法面崩落等3、路肩崩落、冠水3) ⇒
 兵庫県 6区間 (法面崩落4、路面崩壊、冠水) ⇒
 京都市 9区間 (法面崩落等6、路肩崩落2、冠水) ⇒
 石川県 6区間 (法面崩落等) ⇒
 岐阜県 6区間 (法面崩落等3、冠水3) ⇒
 浜松市 1区間 (法面崩落等) ⇒

8月19日 14:00

(計40区間)

徳島県 0区間
 岡山県 2区間 (路肩崩落)
 広島県 1区間 (法面崩落)
 京都府 7区間 (法面崩落等3、路肩崩落2、冠水2)
 兵庫県 6区間 (法面崩落4、路面崩壊2)
 京都市 9区間 (法面崩落等6、路肩崩落3)
 石川県 5区間 (法面崩落等)
 岐阜県 9区間 (法面崩落等6、冠水3)
 浜松市 1区間 (法面崩落等)

【孤立情報：1地区】

○ 道路名：高山市道巢野俣1号橋

地区名：岐阜県高山市清見町巢野俣 1名

状況：橋梁流出により孤立、孤立者との連絡はとれている。(健康被害なし)

救助要請に対し、本人が留まることを希望(連絡は確保、緊急時にはヘリで対応)

○ 鉄道関係(8月19日 14:00現在)

2事業者 2路線 運転休止

事業者名	線名	運転休止区間	運転休止		運転再開		主な被害状況等
			8/16	20:24	8/19	始発	
JR西日本	福知山線	篠山口駅～石生駅間	8/16	20:24	8/19	始発	福知山駅～丹波竹田駅間、道床流出・線路冠水 福知山駅～市島駅間、踏切故障 市島駅、駅冠水 丹波竹田駅、駅冠水
		石生駅～福知山駅間			8/19	始発	
	山陰線	綾部駅～和田山駅間	8/17	0:13	8/19	始発	高津駅構内、冠水・高圧配電線断線
JR東海	高山線	下呂駅～猪谷駅間	8/17	7:42	8/19	始発	高山駅～飛騨一ノ宮駅間、土砂流入・道床流出
JR北海道	日高線	鶴川駅～様似駅間	8/19	13:43			
長良川鉄道	越美南線	美濃市駅～郡上八幡駅間	8/18	始発	8/18	14:46	湯の洞温泉口駅～洲原駅間、土砂流入

○ 自動車関係(8月19日14:00現在)

【バス関係】

・現時点において被害情報なし

【トラック関係】

・福知山市でトラック車両20両(2事業者)が浸水被害

・兵庫県でトラック事業者の営業所、倉庫等(4事業者)が浸水被害

【バスターミナル】

・現時点において被害情報なし

【自動車道関係】

・現時点において被害情報なし

【整備事業関係】

・京都府内の28事業場において浸水

○海事関係(8月19日14:00現在)

- ・現時点において被害情報なし

○港湾関係(海岸保全施設を含む)(8月19日14:00現在)

- ・現時点において被害情報なし

○航空関係(8月19日14:00現在)

- ・現時点において空港施設等被害情報及び欠航便情報なし

○物流関係(8月19日14:00現在)

- ・現時点において被害情報なし

○下水道(8月19日14:00現在)

- ・京都府福知山市和久市ポンプ場(雨水)において浸水により運転停止。現在、可搬式ポンプによる応急対応中。
- ・京都府福知山市蛇ヶ端ポンプ場(汚水)において浸水により運転停止。現在、仮設ポンプ等手配中。
- ・京都府福知山市団畑ポンプ場(汚水)において浸水により運転停止。現在、仮設ポンプ等手配中。
- ・京都府福知山市日吉ヶ丘ポンプ場(汚水)において浸水により運転停止。現在、仮設ポンプ等手配中。

○公園(8月19日14:00現在)

- ・岐阜県百年公園(岐阜県関市):園路の法面崩壊2箇所あり。
- ・城山公園(岐阜県高山市):遊歩道の崩落(人的被害はなし)。
- ・宮川緑地公園(岐阜県高山市):遊歩道の洗掘。
- ・宮川水辺ふれあい公園(岐阜県高山市):遊歩道の洗掘。
- ・アルプス展望公園「スカイパーク」(岐阜県高山市):法面崩壊箇所あり。
- ・伯耆丸公園(京都府福知山市):法面崩壊箇所あり。
- ・工業団地緩衝緑地(京都府福知山市):法面崩壊2箇所あり。
- ・一庫公園(兵庫県川西市):法面崩壊及び土砂流出10箇所あり(人的被害なし)。

○宅地(8月19日14:00現在)

- ・現時点において被害情報なし

○公営住宅関連(8月19日14:00現在)

- ・京都府 床上浸水 7棟27戸
- ・兵庫県 床上浸水 4棟4戸 床下浸水 6棟 20戸

○官庁施設(8月19日14:00現在)

- ・近畿地方整備局管内4施設において漏水等。

○観光関係(8月19日14:00現在)

- ・現時点において被害情報なし

問合せ先: 水管理・国土保全局防災課災害対策室 佐々木
代表: 03-5253-8111 内線35-822
直通: 03-5253-8461

17 国土地理院

平成26年8月20日
9時00分現在

「8月15日からの大雨」に係る国土地理院の対応

1. 国土地理院の体制

- ・8月17日(日) 19:00 警戒体制

2. 国土地理院の対応

【8月18日(月)】

航空機「くにかぜⅢ」が調布飛行場にて待機。

15:00～ 政府調査団(兵庫県・京都府)に参加。

【8月19日(火)】

09:45 政府調査団(岐阜県)に参加。

10:30 航空機「くにかぜⅢ」が、京都府福知山市及び兵庫県丹波市の空中写真撮影のため、調布飛行場を離陸。

11:30 第1回国土地理院災害対策連絡会議を開催。

16:00 航空機「くにかぜⅢ」が、空中写真撮影(斜め写真181枚)を実施し、調布飛行場へ帰港。

19:30 関係機関に対し、斜め写真を提供(別紙1-1、1-2参照)。

【今後の予定】

8月20日(水) 航空機「くにかぜⅢ」による空中写真撮影を予定。
(広島県広島市の土砂災害箇所を撮影予定。)

8月21日(木) 国土地理院HPに斜め写真等を公開予定。

別紙1 8月15日からの大雨により被災した地域の空中写真(斜め写真)

以上

8 月 15 日からの大雨による被害状況等について(第 4 報)

※ これは速報であり、数値等は今後も変わることがある。

※ 下線部は、前回からの変更箇所。

平成 26 年 8 月 19 日
18 時 00 分 現在
内 閣 府

今後の気象の見通しと発令中の避難勧告等

【気象の見通し】

○九州を中心とした西日本と北海道は、前線や低気圧等の影響で、20日にかけて一時間に30ミリ以上の激しい雨が降る所がある見込み。

○21日以降も、湿った空気や前線の影響で全国的に雲が多く、雨の降る日がある見込み。

【発令中の避難勧告等】※詳細は P4 参照

<避難指示>徳島県三好市

<避難勧告>石川県七尾市

1. 気象状況 (気象庁：8月19日17:00時点)

(1) 気象の概況

○15日から17日にかけて、本州付近に前線が停滞し、前線に向かって南から暖かく湿った空気が流れ込んだ影響で、東日本と西日本では広い範囲で大気の状態が非常に不安定となった。

○局地的に雷を伴って非常に激しい雨が降り、16日と17日の2日間に降った雨の量が、京都府福知山市や岐阜県高山市等で観測史上1位を更新する等、近畿、北陸、東海地方を中心に大雨となった。

(2) 大雨等の観測状況 (8月15日0時~8月19日16時)

*印は観測史上1位を更新した地点(統計期間10年以上の地点に限っています)

**印は8月の1位を更新した地点(統計期間10年以上の地点に限っています)

・1時間降水量

京都府	京都	87.5 ミリ	16 日 12 時 46 分まで	
長崎県	平戸	79.5 ミリ	15 日 10 時 54 分まで	
長崎県	松浦	70.5 ミリ	15 日 11 時 15 分まで	
京都府	京北	69.5 ミリ	16 日 18 時 48 分まで	**
滋賀県	南小松	66.5 ミリ	15 日 22 時 24 分まで	
三重県	白山	66.0 ミリ	18 日 15 時 22 分まで	
兵庫県	三田	66.0 ミリ	16 日 12 時 50 分まで	*
高知県	梶原	64.5 ミリ	16 日 19 時 36 分まで	
高知県	魚梁瀬	64.0 ミリ	16 日 14 時 09 分まで	
京都府	福知山	62.0 ミリ	17 日 4 時 30 分まで	**

・24時間降水量

京都府	福知山	303.5 ミリ	17日 5時50分まで	*
高知県	魚梁瀬	298.5 ミリ	16日 24時00分まで	
兵庫県	柏原	259.0 ミリ	17日 14時10分まで	**
岐阜県	高山	247.5 ミリ	18日 2時30分まで	**
京都府	綾部	230.0 ミリ	17日 6時20分まで	**
高知県	須崎	223.5 ミリ	15日 13時40分まで	
京都府	京北	222.0 ミリ	16日 21時40分まで	**
高知県	大橋	220.5 ミリ	16日 21時20分まで	
石川県	羽咋	216.5 ミリ	17日 5時50分まで	*
滋賀県	南小松	203.5 ミリ	16日 21時20分まで	**

・期間降水量

高知県	魚梁瀬	501.0 ミリ
高知県	繁藤	429.0 ミリ
岐阜県	関市板取	419.5 ミリ
岐阜県	八幡	391.0 ミリ
岐阜県	高山	385.5 ミリ
高知県	大橋	371.5 ミリ
京都府	福知山	360.0 ミリ
長野県	御嶽山	350.5 ミリ
岐阜県	船山	340.5 ミリ
岐阜県	萩原	335.0 ミリ

2. 人的・物的被害の状況 (消防庁調べ：8月19日17:00現在)

都道府県名	人的被害				住家被害						非住家被害	
	死者	行方不明者	負傷者		全壊	半壊	一部破損	床上浸水	床下浸水	合計	公共建物	その他
			重傷	軽傷								
人	人	人	人	棟	棟	棟	棟	棟	棟	棟	棟	
石川県	1							1	47	48		
岐阜県							1	20	80	101		
滋賀県									76	76		
京都府	1				1	1	2	192	655	851		
大阪府									11	11		
兵庫県	2		1	2	11	17	16	136	998	1,178		
合計	4	0	1	2	12	18	19	349	1,867	2,265	0	0

<死者の状況> (消防庁調べ：8月19日17:00現在)

【石川県】

- ・羽咋市において、住宅裏山の土砂が崩壊し、崩れた土砂の下敷きとなった74歳女性の死亡を確認。(8月17日)

【京都府】

- ・京都市右京区において、土のう積み作業中の49歳男性が川に流され、搬送先の病院にて死亡を確認。(8月17日)

【兵庫県】

- ・川西市において、治山工事中の55歳男性が大雨に備え点検中に流され肋骨を負傷。救助されたが、搬送先の病院にて死亡を確認。(8月16日)
- ・丹波市において、崩れた土砂の下敷きとなった79歳男性を消防隊が救出後、死亡を確認。(8月17日)

○その他の状況 (警察庁調べ：8月19日17:00現在)

<死者の状況>

【京都府】

- ・福知山市において、店舗駐車場に駐車中の車両内で心配停止状態の従業員(24歳男性)を発見したとの110番通報を受理。搬送先で死亡確認(災害との関連性について調査中)。(8月17日)
- ・京都市右京区において、82歳男性が、自宅裏のため池に浮いているのを家人が発見し、搬送先で死亡確認(自治体が災害認定せず)。(8月17日)

○孤立の状況 (内閣府調べ：8月19日17:00現在)

- ・兵庫県丹波市で大雨の影響で道路が寸断し、市島町にあるキャンプ場の宿泊客およそ250人が孤立。宿泊客は全員、キャンプ場内の安全な場所に避難したため、けがはない。
→孤立解消済(8月17日)

3. 避難状況（消防庁調べ：8月19日17:00現在）

都道府県名	市区町村名	避難指示				避難勧告			
		対象世帯数	対象人数	指示日時	解除日時	対象世帯数	対象人数	勧告日時	解除日時
石川県	七尾市					1	3	8月17日 8時55分	
	小計（発令中）	0	0			1	3		
	小計	0	0			1	3		
岐阜県	岐阜市					970	2,438	8月17日 15時20分	8月17日 19時00分
	高山市					33	120	8月17日 8時45分	8月18日 7時30分
						123	374	8月17日 9時45分	8月18日 7時30分
						771	1,878	8月17日 10時10分	8月18日 7時30分
						1,048	2,726	8月17日 10時40分	8月18日 7時30分
						1,683	4,320	8月17日 12時15分	8月18日 7時30分
						1,484	3,803	8月17日 11時50分	8月18日 7時30分
						230	479	8月17日 12時30分	8月18日 7時30分
						2,363	6,076	8月17日 12時40分	8月18日 7時30分
						216	713	8月17日 13時30分	8月18日 7時30分
						362	921	8月17日 14時00分	8月18日 7時30分
						357	1,090	8月17日 14時20分	8月18日 7時30分
						573	1,393	8月17日 15時00分	8月18日 7時30分
		関市				797	2,059	8月17日 17時45分	8月17日 20時50分
	飛騨市					6	6	8月17日 8時04分	8月17日 19時40分
						13	24	8月17日 9時30分	8月17日 19時40分
						31	108	8月17日 11時35分	8月17日 19時40分
						2	2	8月17日 11時25分	8月17日 19時40分
	下呂市					7	19	8月17日 12時10分	8月17日 19時40分
	小計（発令中）	0	0			412	1,264	8月17日 11時00分	8月18日 7時30分
小計	0	0			11,481	29,813			
滋賀県	大津市					148	298	8月16日 19時15分	8月16日 22時25分
	小計（発令中）	0	0			0	0		
	小計	0	0			148	298		
京都府	京都市	700	1697	8月16日 20時40分	8月17日 7時20分				
	福知山市					1,402	3,535	8月16日 20時10分	8月17日 7時20分
						34,170	77,038	8月17日 1時30分	8月18日 7時30分
						1,604	3,822	8月17日 5時30分	8月18日 7時30分
	舞鶴市					1,927	4,112	8月17日 5時00分	8月17日 16時50分
	綾部市					53	138	8月16日 23時00分	8月17日 10時40分
		528	1585	8月17日 3時10分	8月17日 10時40分	528	1,585	8月16日 23時00分	8月17日 3時10分に避難指示に切替
小計（発令中）	0	0			184	486	8月17日 3時50分	8月17日 10時40分に避難指示に切替	
小計	1412	3768			39,868	90,716			
大阪府	能勢町					5	5	8月16日 15時00分	8月17日 7時00分
	小計（発令中）					6	17	8月16日 17時35分	8月17日 7時00分
		0	0			0	0		
小計	0	0			11	22			

都道府県名	市区町村名	避難指示				避難勧告			
		対象世帯数	対象人数	指示日時	解除日時	対象世帯数	対象人数	勧告日時	解除日時
兵庫県	宝塚市					7	26	8月16日 13時00分	8月17日 9時00分
						5	18	8月16日 14時00分	8月17日 17時00分
						11	25	8月16日 16時00分	8月17日 9時00分
	丹波市					2,259	6,037	8月17日 2時00分	8月18日 12時00分
						673	1,791	8月17日 3時05分	8月18日 12時00分
						1,643	4,458	8月17日 3時23分	8月18日 12時00分
小計(発令中)	0	0			0	0			
小計	0	0			4,598	12,355			
徳島県	三好市	1	2	8月16日 23時30分					
	小計(発令中)	1	2			0	0		
	小計	1	2			0	0		
合計(発令中)		1	2			1	3		
合計		1413	3770			56,107	133,207		

4. その他被害の状況

(1) 土砂災害（国土交通省調べ：8月19日14:00現在）

○土石流等（4県で5件）

- ・岩手県 1件（二戸市1）
- ・石川県 1件（羽咋市1）
- ・岐阜県 2件（高山市2）
- ・静岡県 1件（浜松市1）

○地すべり

- ・現時点において、被害情報なし。

○がけ崩れ（7府県で18件）

- ・富山県 1件（高岡市1）
- ・石川県 9件（羽咋市2、志賀町1、金沢市3、宝達志水町1、中能登町1、七尾市1）
- ・岐阜県 2件（高山市1、関市1）
- ・三重県 1件（いなべ市1）
- ・京都府 3件（福知山市3）
- ・兵庫県 1件（丹波市1）
- ・広島県 1件（庄原市1）

(2) 河川（国土交通省調べ：8月19日14:00現在）

○国管理河川の出水状況

- ・現在、計画高水位を超えている河川 なし
- ・現在、はん濫危険水位を超えている河川 なし
- ・現在、避難判断水位を超えている河川 なし
- ・現在、はん濫注意水位を超えている河川 なし
- ・はん濫危険水位を超えたが現在下回った河川 1水系1河川（由良川水系由良川）

(3) ライフライン

○電力（経済産業省調べ：8月19日16:30現在）

- ・中部電力㈱（8月19日（火）14:00時点）
 - ①停電戸数： 約70戸→0戸（延べ停電数 約6,830戸）
- ・北陸電力㈱（8月18日（月）14:00時点）
 - ①停電戸数： 0戸（延べ停電数 約336戸）
- ・関西電力㈱（8月19日（火）14:00時点）
 - ①停電戸数： 約50戸（延べ停電数 約21,260戸）
 - ②現在の停電地域：兵庫県丹波市
 - ③主な設備被害： 雷、風雨、土砂崩れにより配電設備が破損している状況。
丹波市は土砂崩れにより道路閉鎖箇所のみ未復旧。
 - ④復旧見通し： 土砂災害による立入制限のため未定。

○都市ガス（経済産業省調べ：8月19日16:30現在）

- ・福知山都市ガス
 - ①供給支障： 0戸（延べ約60戸発生。8月17日（日）15:00に復旧済み）
 - ②発生日時： 8月17日（日）6時7分
 - ③被害概要： 集中豪雨により橋梁管付近の道路が陥没、橋梁管が大きく変形して継手部が徐々に抜けてきた。危険なため部分修理が不可能であったことから、破損区間を含む本支管バルブを閉止（保安閉栓）した。

○水道（厚生労働省調べ：8月19日16:00現在）

・断水状況

県、市町村名	最大断水戸数	現在の断水戸数	断水期間	被害状況
【岐阜県】 高山市 (川上簡易水道)	0戸	0戸	H26.8.17	道路橋（水管橋・送水管）流出流出。 仮配水管にて対応 断水に至らず。 (復旧済み)
高山市 (坂下簡易水道)	19戸	9戸	H26.8.17~8.18 (一部復旧)	・河川増水による取水不能により浄水処理停止（10戸程度） (復旧済み) ・道路橋（水管橋・配水管）流出（4戸） ・導水管断裂のため取水不能（5戸）
【京都府】 福知山市（上水道）	45戸	0戸	H26.8.17~8.18	道路崩落による配水管破損、停電によるポンプ停止等（復旧済み）
舞鶴市 (簡易水道)	123戸	0戸	H26.8.17~8.18	取水施設の冠水により濁水が発生 (復旧済み)
綾部市 (簡易水道)	114戸	0戸	H26.8.17	配水管破損 (復旧済み)
南丹市 (日吉中央簡易水道)	2戸	2戸	H26.8.16~	道路崩壊による送水管破損 (2戸とも公共施設)
京都市左京区広河原地区 (簡易水道)	3戸	3戸	H26.8.16~	配水管破損 2戸別荘、1戸製材所（井戸あり）

京都市京北町熊田地区 (簡易水道)	30戸	0戸	H26. 8. 17	配水池に、にごり発生 (復旧済み)
【兵庫県】 丹波市(市島上水道)	1,563戸	1,563戸	H26. 8. 17～	道路流出による送水管の破損、 浄水場への土砂流入等 現在詳細調査中 道路通行止め等により調査難航
	計1,899戸	計1,577戸		

・ 応急給水

岐阜県高山市で応急給水を実施。

【福寄地区】給水車2台、20Lポリタンク40個で給水。(50戸)

【巢野俣地域】通行止め解除をうけ、給水タンク車1台により17日17:50給水開始
(4戸)

【櫛谷地域】自己水源のある1軒からもらい水が可能。20Lポリタンク6個で給水
(5戸)

京都府京都市で給水車による応急給水と給水パック配布実施

兵庫県丹波市で応急給水を実施。(県協定に基づき5市が支援)

※各地区、計7箇所での拠点給水を実施

※給水車計11台

○通信関係の状況(総務省調べ:8月19日15:30現在)

	事業者	被害状況等
固定電話	NTT 東日本	・被害なし。
	NTT 西日本	・83回線(岐阜県)の電話回線が断線。→復旧済み。 ・23回線(岐阜県)の専用線が断線。→復旧済み。
	NTT コミュニケーションズ*	・被害なし。
	KDDI	・被害なし。
	ソフトバンクテレコム	・被害なし。
携帯電話等	NTT ドコモ	・6局→復旧済み(京都府:1局→復旧、兵庫県:5局→復旧)。
	KDDI (au)	・3局→1局(岐阜県:1局→復旧、京都府:1局→復旧、兵庫県:1局)が停波。
	ソフトバンクモバイル	・10局→4局(岐阜県:4局→復旧、京都府:3局→1局、兵庫県:3局)が停波。
	ワイモバイル	(携帯電話) ・6局→2局(滋賀県:2局→1局、京都府:1局、大阪府:1局→復旧、兵庫県:2局→復旧)が停波。 (PHS) ・被害なし。
	UQ コミュニケーションズ*	・6局→1局(岐阜県:1局→復旧、滋賀県:1局→復旧、京都府:1局、大阪府:2局→復旧、兵庫県:1局→復旧)が停波。
	ワイヤレスステイブ ラニング*	・被害なし。

○放送関係の状況（総務省調べ：8月19日15:30現在）

<テレビジョン>

- ・現時点において、被害情報なし

(3) 道路（国土交通省調べ：8月19日14:00現在）

- ・高速道路の通行止め状況：1区間

○印は規制中箇所

路線名	区間名	被災状況	備考
○ 舞鶴自動車道	アヤベ 綾部IC～フクチャマ 福知山 IC	土砂流出	<ul style="list-style-type: none"> ・通行止開始日時：8月17日12:30～ ・人身物損なし、孤立なし、迂回路あり ・事前通行規制内（8/17 1:30～）での被災

- ・直轄国道の通行止め状況：なし

- ・都道府県管理国道の通行止め状況：7区間

○印は規制中箇所

路線名	区間名	被災状況	備考
○ 国道152号	シズオカケンハママツシデンリュウクタツヤマチヨウ 静岡県 浜松市 天竜区 龍山 町 セジリ 瀬尻	法面崩落	<ul style="list-style-type: none"> ・通行止開始日時：8月16日2:00～ ・人身物損なし、孤立なし、迂回路あり
○ 国道257号	キフ ケンゲロシ ウマゼ クロイシ 岐阜県 下呂市 馬瀬黒石	路面冠水	<ul style="list-style-type: none"> ・通行止開始日時：8月17日11:00～ ・人身物損なし、孤立なし、迂回路なし
○ 国道175号 (八日市 橋)	ヒョウゴケンタンバシイチジマチヨウキタオカモト 兵庫県 丹波市 市島町 北岡本	河川増水による 橋台洗堀 (橋が傾く)	<ul style="list-style-type: none"> ・通行止開始日時：8月17日4:15～ ・人身物損なし、孤立なし、迂回路あり
○ 国道175号	ヒョウゴケンタンバシ イチジマチヨウ サコオリ 兵庫県 丹波市 市島町 坂折 ～ ヒガシチヨクシ 東勅使	道路陥没	<ul style="list-style-type: none"> ・通行止開始日時：8月17日4:15～ ・人身物損なし、孤立なし、迂回路あり
○ 国道175号	キョウトフ フクチャマシ シモアマツ オオエマチ キタアリジ 京都府 福知山市 下天津～大江町北有路	路面冠水	<ul style="list-style-type: none"> ・通行止開始日時：8月17日2:00～ ・人身物損なし、孤立なし、迂回路あり ・通行止解除日時：8月19日9:00
○ 国道175号	キョウトフ フクチャマシ イワマ 京都府 福知山 市 岩間	法面崩壊	<ul style="list-style-type: none"> ・通行止開始日時：8月16日20:30～ ・人身物損なし、孤立なし、迂回路あり
○ 国道162号	キョウトシウキョウケイホクカミユゲチヨウヒガシナカ 京都市 右京区 京北上弓削町 東中筋 ウキョウケイホクカミユゲチヨウヒラタニグチ ～右京区 京北上弓削町 平谷口	崩土	<ul style="list-style-type: none"> ・通行止開始日時：8月16日19:00～ ・人身物損なし、孤立なし、迂回路あり
○ 国道439号	コウチケンアガワグンニヨドガワチヨウモリ 高知県 吾川郡 仁淀川町 森	崩土	<ul style="list-style-type: none"> ・通行止開始日時：8月16日21:00～ ・人身物損なし、孤立なし、迂回路あり

・都道府県道の通行止め状況

現在、40区間で通行止め

- 石川県 : 5区間(法面崩落等 5)
- 岐阜県 : 9区間(法面崩落等 6、冠水 3)
- 浜松市 : 1区間(法面崩落等 1)
- 京都府 : 7区間(法面崩落等 3、路肩崩落 1、冠水 3)
- 京都市 : 9区間(法面崩落等 6、路肩崩落 2、冠水 1)
- 兵庫県 : 6区間(法面崩落 4、路面崩壊 1、冠水 1)
- 岡山県 : 2区間(路肩崩落 2)
- 広島県 : 1区間(法面崩落 1)
- 徳島県 : 0区間

(4) 交通機関

○鉄道(国土交通省調べ: 8月19日14:00現在)

・現在、2事業者 2路線で運転休止

事業者名	線名	運転休止区間	運転休止		運転再開		主な被害状況等
			日	時刻	日	時刻	
JR西日本	福知山線	篠山口駅～石生駅間	8/16	20:24	8/19	始発	福知山駅～丹波竹田駅間、道床流出・線路冠水 福知山駅～市島駅間、踏切故障 市島駅、駅冠水 丹波竹田駅、駅冠水
		石生駅～福知山駅間					
	山陰線	綾部駅～和田山駅間	8/17	0:13	8/19	始発	
JR東海	高山線	下呂駅～猪谷駅間	8/17	7:42	8/19	始発	高山駅～飛騨一ノ宮駅間、土砂流入・道床流出
JR北海道	日高線	鶴川駅～様似駅間	8/19	13:43			
長良川鉄道	越美南線	美濃市駅～郡上八幡駅間	8/18	始発	8/18	14:46	湯の洞温泉口駅～洲原駅間、土砂流入

(5) 医療施設(厚生労働省調べ: 8月19日16:00現在)

- ・京都府で1カ所被災。(地下室に雨水流入、人的被害なし)
- ・兵庫県で2カ所被災(床上浸水、駐車場に土砂流入、人的被害なし)

(6) 社会福祉施設(厚生労働省調べ: 8月19日16:00現在)

- ・岐阜県で1カ所被災。(浸水被害、人的被害なし)
- ・京都府で30カ所被災。(床上浸水等、人的被害あり)
- ・兵庫県で7カ所被災。(浸水被害等、人的被害なし)

(7) 文教施設等（文部科学省調べ：8月19日15:00現在）

○物的被害

都道府県名	国立学校施設 (校)	公立学校施設 (校)	私立学校施設 (校)	社会教育・体育、 文化施設等(施設)	文化財等 (件)	独立行政法人等 (施設)	計
石川県	1						1
兵庫県		7					7
広島県		1					1
山口県	1						1
高知県	1						1
計	3	8					11
5県	大学 3	幼 1 小 5 中 1 高 1					

※法面崩落、土砂流入、床上浸水、設備損傷 等

(8) その他

○がれき等災害廃棄物の発生状況（環境省調べ：平成26年8月18日16:00現在）

・現在、発生状況の詳細を調査中。 ※京都府・兵庫県で被害情報あり。

○廃棄物処理施設の被災状況（環境省調べ：平成26年8月18日16:00現在）

・現時点において、被害情報なし。

5. 政府の対応

(1) 関係省庁災害対策会議等の開催

・古屋内閣府特命担当大臣（防災）、西村内閣府副大臣、亀岡内閣府大臣政務官、松本内閣府大臣政務官出席のもと、台風第12号及び11号に係る第5回関係省庁災害対策会議を開催し、今後の気象状況の見通しについて情報共有を行うとともに、関係省庁一体となって、今後の災害に備えることの確認を行った。（8月15日9:00）

・関係省庁による連絡会議を開催し、今後の気象状況の見通し及び各省庁の対応状況について情報共有を行った（8月17日13:00）。

・古屋内閣府特命担当大臣（防災）、亀岡内閣府大臣政務官、松本内閣府大臣政務官出席のもと、関係省庁災害対策会議を開催し、今後の気象状況の見通し及び被害状況並びに各省庁の対応状況について情報共有を行うとともに以下のとおり確認した（8月18日11:00）。

○8月15日からの大雨による被害への対応にあたって、以下のとおり、対応に万全を期することとする。

- 1 被害状況等の迅速な把握、関係省庁間での情報共有に努め、災害応急対策に全力を挙げること
- 2 被災した地域における被害の拡大防止に努めるとともに、必要に応じて、応急復旧等、適切な対応を取ること

(2) 政府調査団の派遣

・西村内閣府副大臣を団長とする政府調査団を兵庫県及び京都府へ派遣（8月18日～19日）

・亀岡内閣府大臣政務官を団長とする政府調査団を岐阜県へ派遣（8月19日）

(3) 自衛隊の災害派遣

【兵庫県における人命救助（行方不明者捜索）活動】

- ・兵庫県知事から人命救助に係る災害派遣要請（8月17日03:35）
- ・県及び市との調整により、人命救助（道路の啓開）は県による対応が可能であることから、同町徳尾において行方不明者捜索活動を実施（8月17日08:56）
- ・撤収要請（8月17日15:26）

【京都府における人命救助活動】

- ・京都府知事から人命救助に係る災害派遣要請（8月17日07:05）
- ・福知山市堀地区において人命救助活動を実施（8月17日08:35）
- ・撤収要請（8月17日16:50）

(4) 災害救助法の適用

- ・平成26年8月15日からの大雨等により、多数の者が生命又は身体に危害を受け、又は受けるおそれが生じており、継続的に救助を必要としているため。

京都府：福知山市（8月17日適用）

兵庫県：丹波市（8月17日適用）

(5) 被災者生活再建支援法の適用

- ・京都府：福知山市（8月17日適用）
- ・兵庫県：丹波市（8月17日適用）

6. 各省庁の対応

(1) 内閣府の対応

- ・内閣府情報連絡室を設置し、情報収集体制を強化（8月17日7:00）
- ・被災都道府県に対し、住家の被害状況調査の適切な実施、被災者生活再建支援制度の適用又はそれに準じる都道府県独自支援措置の活用等について、被災者支援に万全の対応を行うよう要請（8月18日13:25）
- ・災害救助法を適用した京都府及び兵庫県に対し、被災者の避難所での生活環境の整備等についての十分な配慮について要請（8月18日14:30）

(2) 警察庁の対応

- ・関係管区警察局や府県警察との連絡体制を強化し、被害情報の収集等を実施。

(3) 消防庁の対応

- ・災害対策室設置（8月17日13:00）
- ・各都道府県に対し、今後の気象情報を注視し、対策等について万全を期すよう通知を发出（8月17日16:00）

(4) 海上保安庁の対応

- ・気象警報等に留意の上、情報収集及び地方自治体等との連絡を密にしつつ、即応態勢を維持。

(5) 金融庁の対応

- ・災害救助法の適用決定を受け、京都府内の関係金融機関等に対し、財務省近畿財務局京都

財務事務所長と日本銀行京都支店長の連名で「8月15日からの大雨にかかる災害に対する金融上の措置について」を発出し、預金の払戻時の柔軟な取扱い等、被災者の便宜を考慮した適時的確な措置を講ずるよう要請（8月17日）

- ・災害救助法の適用決定を受け、兵庫県内の関係金融機関等に対し、財務省近畿財務局神戸財務事務所長と日本銀行神戸支店長の連名で「8月15日からの大雨にかかる災害に対する金融上の措置について」を発出し、預金の払戻時の柔軟な取扱い等、被災者の便宜を考慮した適時的確な措置を講ずるよう要請（8月17日）。

（6）総務省の対応

- ・下記事業者から基地局の開設の申請があり、臨機の措置により免許。

ソフトバンクモバイル 岐阜県高山市清見町で移動無線車開設(8/18) →廃止(8/18)

ソフトバンクモバイル 兵庫県丹波市市島町で基地局開設(8/18)

NTTドコモ 兵庫県丹波市市島町で基地局開設(8/19)

KDDI (au) 兵庫県丹波市市島町で基地局開設(8/19)

- ・災害救助法の適用を受けた地域を告知先とする無線局免許人に対し、電波利用料債権の催促状及び督促状の送付を停止する措置を実施（8月18日京都府福知山市、兵庫県丹波市）

（7）財務省の対応

- ・京都府福知山市に対し、災害時等に利用可能な財産の情報提供を実施。（8月17日）
- ・兵庫県丹波市に対し、災害時等に利用可能な財産の情報提供を実施。（8月18日）

（8）経済産業省の対応

- ・平成26年8月15日からの大雨による災害に関して京都府及び兵庫県に災害救助法が適用されたことを踏まえ、被災中小企業・小規模事業者対策として、特別相談窓口の設置、災害復旧貸付の適用、既往債務の返済条件緩和等、小規模企業共済災害時即日貸付の適用の措置を講じた。（8月18日）
- ・平成26年8月15日からの大雨による被害に関して、京都府福知山市及び兵庫県丹波市において、被災したガスの需要家からの申し出に応じ、支払期日を延長、不使用月の料金を免除、臨時ガス工事費を免除する特別措置の認可を行った。（8月18日）
- ・平成26年8月15日からの大雨による被害に関して、京都府及び兵庫県において、被災した電気の需要家からの申し出に応じ、支払期日の延長、不使用月の料金免除、工事費負担金の免除、臨時工事費の免除、使用不能設備に相当する基本料金の免除、引込線等取付位置変更に係る費用の免除する特別措置の認可を行った。（8月18日）

（9）国土交通省の対応

○リエゾンの派遣

- ・近畿地方整備局より、京都府庁へ1名派遣（8月17日～19日）、京都府福知山市へ1名派遣（8月17日～19日）、兵庫県庁へ1名派遣（8月17日～18日）、2名派遣（8月19日）、兵庫県丹波市へ1名派遣（8月17日～19日）。
- ・中部地方整備局より、岐阜県庁へ2名派遣（8月17日～18日）。

○TEG-FORCE の派遣

- ・近畿地方整備局より、被災状況調査のため、福知山市へ16名を派遣。（8月18日～19日）
防災ヘリコプターによる被災状況把握のため、1名を派遣（8月18日）。
- ・中部地方整備局より、被災状況調査のため、岐阜県高山市へ2名を派遣（8月18日）、5名を派遣（8月19日）。

○防災ヘリコプターによる被害状況調査

- ・近畿地方整備局防災ヘリコプターにより、京都府等上空の調査を実施(8月18日)。
- ・中部地方整備局防災ヘリコプターにより、岐阜県等上空の調査を実施(8月18日)。

○各地整備毎の実出動台数(台)(8月19日14:00現在)

機械名	北陸地整	近畿地整	合計
排水ポンプ車	1	18	19
照明車	1	11	12
Ku-SAT	1	2	3
合計	3	31	34

(10) 環境省の対応

- ・被害状況を踏まえ、各都道府県を通じ、市町村に対し「災害等廃棄物処理事業費補助金」等の適切な活用について、周知を行った(8月18日)。

(11) 気象庁の対応

- ・気象庁として、引き続き気象状況の把握と情報発信に努める。



平成26年8月20日
内閣府（防災担当）

8月15日から大雨に係る政府調査団 （兵庫県・京都府）報告

1 概要

8月15日から大雨に係る災害に伴い、被害状況及び現地の対応状況等を把握するため、政府は西村内閣府副大臣を団長とする政府調査団を兵庫県及び京都府に派遣し、被災自治体の首長等と意見交換を行うとともに、被災現場の調査を実施しました。

2 調査日

平成26年8月18日（月）～8月19日（火）

3 調査先（※別紙1参照）

兵庫県、京都府

4 編成（※別紙2参照）

西村内閣府副大臣以下22名

5 調査の概要（※別紙3参照）

（1）兵庫県

- ・18日、丹波市役所に到着後、丹波市長等から市内の被災状況等の説明を受け、意見交換を行いました。
- ・丹波市 市島町 上竹田 地区において、丹波市長等からの被災状況の説明の下、橋梁崩壊現場の被害状況について調査しました。
- ・丹波市 市島町 徳尾 地区において、丹波市長等からの被災状況等の説明の下、土石流現場、がけ崩れ現場の被害状況について調査しました。
- ・丹波市 市島町 上鴨阪 地区の鴨阪公民館（避難所）において避難されている住民への聞き取り調査を行いました。

（2）京都府

- ・19日、福知山市内に到着後、蛇ヶ端 地区において、福知山市からの被災状況の説明の下、観光商業施設の被害状況について調査しました。
- ・福知山市 問屋町 地区において、福知山市からの被災状況の説明の下、学校給食センター等の被害状況について調査しました。
- ・京都府庁において、京都府知事、福知山市長等から県内の被災状況等の説明を受け、意見交換を行いました。

8月15日から的大雨に係る政府調査団行程(兵庫県、京都府)

【8月18日(月)】

時間		現地調査行程
15:00	15:40	丹波市役所 <ul style="list-style-type: none"> ・被害状況等説明 ・意見交換(丹波市長 等)
16:10		丹波市 現地調査 <ul style="list-style-type: none"> ・市島町上竹田地区(落橋箇所) ・市島町徳尾地区(土石流被災現場、がけ崩れ被災現場) ・市島町上鴨阪地区(避難所) ・ぶら下がり取材

【8月19日(火)】

時間		現地調査行程
8:40	9:25	福知山市 現地調査 <ul style="list-style-type: none"> ・蛇ヶ端地区(観光商業施設) ・問屋町地区(学校給食センター他) ・ぶら下がり取材
11:45	12:45	京都府庁 <ul style="list-style-type: none"> ・被害状況等説明 ・意見交換(京都府知事 等) ・ぶら下がり取材

	省庁名	官 職	氏 名	よみがな
1	内閣府	内閣府副大臣	西村 康稔	にしむら やすとし
2	内閣府	内閣府副大臣室参事官補佐	叶 雅仁	かのう まさひと
3	内閣府	内閣府大臣官房審議官(防災)	佐々木 克樹	ささき かつじゅ
4	内閣府	政策統括官(防災担当)付参事官(災害緊急事態対処担当)付企画官	藤條 聡	とうじょう さとし
5	内閣府	政策統括官(防災担当)付参事官(災害緊急事態対処担当)付参事官補佐	小野 晃	おの あきら
6	内閣府	政策統括官(防災担当)付参事官(事業推進担当)付参事官補佐	櫻木 邦浩	さくらぎ くにひろ
7	内閣府	政策統括官(防災担当)付参事官(被災者行政担当)付	鈴木 誉幸	すずき たかゆき
8	内閣官房	副長官補(事態対処・危機管理担当)付参事官補佐	小笠原 誠	おがさわら まこと
9	警察庁	警備局警備課災害対策室係長	飯田 恭一郎	いいだ きょういちろう
10	総務省	自治財政局財政課参事官	笠置 隆範	かさぎ たかのり
11	消防庁	対策官	佐藤 敦	さとう あつし
12	農林水産省	農村振興局整備部防災課災害対策室 室長	渡辺 博之	わたなべ ひろゆき
13	農林水産省	林野庁森林整備部治山課水源地治山対策室 室長	江坂 文寿	えさか ふみとし
14	国土交通省	水管理・国土保全局防災課災害対策室長	内藤 正彦	ないとう まさひこ
15	国土交通省	水管理・国土保全局砂防部砂防計画課砂防計画調整官	三上 幸三	みかみ こうそう
16	国土交通省	鉄道局施設課鉄道防災対策室長	桐生 周二	きりゆう しゅうじ
17	国土地理院	近畿地方測量部 防災情報管理官	石川 典彦	いしかわ のりひこ
18	気象庁	予報部業務課気象防災情報調整室長	梶原 靖司	かじはら やすし
19	気象庁	大阪管区气象台神戸地方气象台長	馬場 雅一	ばば まさかず
20	気象庁	大阪管区气象台京都地方气象台長	菊池 正	きくち ただし
21	環境省	廃棄物・リサイクル対策部廃棄物対策課 係長	土谷 護	つちや まもる
22	防衛省	運用企画局事態対処課国民保護・災害対策室調整主任	横山 瑠里子	よこやま るりこ

8月15日からの大雨に係る 政府調査団（兵庫県・京都府）の現地調査概要



丹波市長等との意見交換会の様子
【丹波市役所】



被害を受けた橋梁の様子
【兵庫県丹波市市島町上竹田地区】



住民、ボランティアによる土砂の清掃作業の様子
【兵庫県丹波市市島町上竹田地区】



河道閉塞により土砂が住家に迫った様子
【兵庫県丹波市市島町徳尾地区】



土砂災害の被害を受けた住宅の様子
【兵庫県丹波市市島町徳尾地区】



市の担当者から説明を受ける西村副大臣
【兵庫県丹波市市島町徳尾地区】



前山川の護岸損壊により被害を受けた県道沼市島線の様子【兵庫県丹波市市島町徳尾地区】



土砂災害の被害を受けた住宅の様子【兵庫県丹波市市島町徳尾地区】



避難所で自治会長から説明を受ける西村副大臣【兵庫県丹波市市島町上鴨阪地区】



浸水被害を受けた観光商業施設で説明を受ける西村副大臣【京都府福知山市蛇ヶ端地区】



浸水被害を受けた観光商業施設の後片付けの様子【京都府福知山市蛇ヶ端地区】



泥土に覆われた道路の後片付けの様子【京都府福知山市内】



溢水した弘法川で説明を受ける西村副大臣
【京都府福知山市問屋町地区】



浸水被害を受けた地方卸売市場の様子
【京都府福知山市問屋町地区】



浸水被害を受けた地方卸売市場の冷蔵庫
【京都府福知山市問屋町地区】



浸水被害を受けた学校給食センターの
復旧作業の様子【京都府福知山市問屋町地区】



浸水被害を受けた学校給食センターの
復旧作業の様子【京都府福知山市問屋町地区】



京都府知事等との意見交換会の様子
【京都府庁】



平成26年8月20日
内閣府（防災担当）

8月15日からの大雨に係る政府調査団 （岐阜県）報告

1 概要

8月15日からの大雨に係る災害に伴い、被害状況及び現地の対応状況等を把握するため、政府は亀岡内閣府大臣政務官を団長とする政府調査団を岐阜県に派遣し、被災自治体の首長等と意見交換を行うとともに、被災現場の調査を実施しました。

2 調査日

平成26年8月19日（火）

3 調査先（※別紙1参照）

岐阜県

4 編成（※別紙2参照）

亀岡内閣府大臣政務官以下18名

5 調査の概要（※別紙3参照）

- (1) 飛騨市宮川町桑野において、飛騨市長等からの被災状況等の説明の下、一級河川 宮川の河川施設（護岸）の被害状況について調査しました。
- (2) 高山市役所において、岐阜県知事、高山市長等から県内の被災状況等の説明を受け、意見交換を行いました。
- (3) 高山市内において、岐阜県知事、高山市長等からの説明の下、一級河川 ^{すのり} 苔川の河川施設（護岸）、一級河川 川上川の河川施設（護岸、橋梁等）の被害状況をそれぞれ調査しました。

8月15日からの大雨に係る政府調査団行程(岐阜県)

【8月19日(火)】

時間		現地調査行程
11:55	12:10	飛騨市 現地調査 ・宮川町桑野(一級河川宮川 護岸崩壊箇所) ・意見交換(飛騨市長)
13:30	14:00	高山市役所 ・被害状況等説明 ・意見交換(岐阜県知事、高山市長等)
14:15	15:40	高山市 現地調査 ・西之一色町(一級河川 ^{すのり} 苔川 護岸崩壊箇所) ・清見町巢野俣及び同町福寄(一級河川川上川 護岸崩壊、橋梁流失)

○政府調査団派遣者名簿(岐阜)

別紙2

平成26年8月18日現在

	省庁名	官 職	氏 名	よみがな
1	内閣府	内閣府大臣政務官【団長】	亀岡 偉民	かめおか よしたみ
2	内閣府	内閣府政務官秘書官	北川 公也	きたがわ きんや
3	内閣府	政策統括官(防災担当)付参事官(普及啓発・連携担当)	齊藤 馨	さいとう かおる
4	内閣府	政策統括官(防災担当)付参事官(調査・企画担当)付参事官補佐	藤田 士郎	ふじた しろう
5	内閣府	政策統括官(防災担当)付参事官(普及啓発・連携担当)付参事官補佐	長沼 裕史	ながぬま ひろし
6	内閣府	政策統括官(防災担当)付参事官(災害緊急事態対処担当)付主査	伊藤 泰久	いとう やすひさ
7	内閣官房	副長官補(事態対処・危機管理担当)付参事官補佐	木下 和仁	きのした かずひと
8	警察庁	警備局警備課災害対策室課長補佐	花岡 豊	はなおか ゆたか
9	総務省	自治財政局 財務調査官	高橋 秀禎	たかはし ひでただ
10	消防庁	地域防災室課長補佐	伊藤 哲也	いとう てつや
11	農林水産省	農村振興局 防災課 災害査定官	佐々木 俊幸	ささき としゆき
12	農林水産省	林野庁治山課 山地災害対策室長	河合 正宏	かわい まさひろ
13	国土交通省	水管理・国土保全局防災課 総括災害査定官	畠山 慎一	はたけやま しんいち
14	国土地理院	応用地理部専門調査官	鈴木 弘	すずき ひろし
15	気象庁	予報部予報課長	海老原 智	えびはら さとし
16	気象庁	東京管区气象台岐阜地方气象台長	秋元 政典	あきもと まさのり
17	厚生労働省	健康局水道課課長補佐	金縄 健一	かねなわ けんいち
18	環境省	廃棄物・リサイクル対策部廃棄物対策課 課長補佐	布施 克哉	ふせ かつや

8月15日からの大雨に係る 政府調査団（岐阜県）の現地調査概要



護岸崩壊現場の状況について説明を受ける
亀岡政務官【飛騨市宮川町桑野地区】



崩壊した宮川の護岸の様子
【飛騨市宮川町桑野地区】



《参考・岐阜県提供》宮川 護岸崩壊の様子
【飛騨市宮川町桑野地区】



岐阜県知事、高山市長との意見交換会の様子
【高山市役所】



岐阜県知事、高山市長との意見交換会の様子
【高山市役所】



被害を受けた苔川の護岸の様子
【高山市西之一色町】



護岸崩壊現場の状況について説明を受ける
亀岡政務官【高山市西之一色町】



被害を受けた苔川護岸の応急復旧の様子
【高山市西之一色町】



流失した宮前橋の様子
【高山市清見町巢野俣】



橋梁流出現場の状況について説明を受ける
亀岡政務官【高山市清見町巢野俣】



流失した河渡橋の様子
【高山市清見町福寄】



崩壊した川上川の護岸の様子
【高山市清見町福寄】