

台風第8号等に係る関係省庁災害警戒会議（第2回）

議 事 次 第

日時：平成26年7月7日（月）18：00～
場所：官邸 4階大会議室

1. 菅官房長官挨拶（冒頭）
2. 今後の気象の見込みについて
3. 各省庁の対応状況について
4. その他
5. 古屋内閣府特命担当大臣（防災）挨拶

関係省庁災害警戒会議配席図

スクリーン1 スクリーン2

原子力規制庁	環境省
消費者庁	法務省
内閣参事官(広報)	経済産業省
内閣参事官(事態)	総務省
危機管理審議官	文部科学省
内閣官房副長官補 (事態対処・危機管理担当)	農林水産省
危機管理監	厚生労働省
内閣官房副長官(事務)	気象庁
内閣官房長官	気象庁
内閣府特命担当大臣 (防災)	警察庁
内閣府政策統括官 (防災)	防衛省
内閣府官房審議官 (防災)	消防庁
内閣府 参事官	国土交通省
内閣府 参事官	国土交通省
内閣府 大臣官房	海上保安庁
金融庁	国土地理院
外務省	財務省

各省庁随行者



各省庁随行者



入口

各省庁随行者



平成 26 年 7 月 7 日 16 時 00 分

平成 26 年台風第 8 号接近に伴う総理指示

1. 大雨、暴風、高波等に関する情報提供を国民に対し、適時的確に行うこと
2. 関係省庁が緊密に連携し、住民の避難支援等の事前対策に万全を期すこと
3. 被害が発生した場合は、政府の総力を挙げて、災害応急対策に万全を尽くすこと

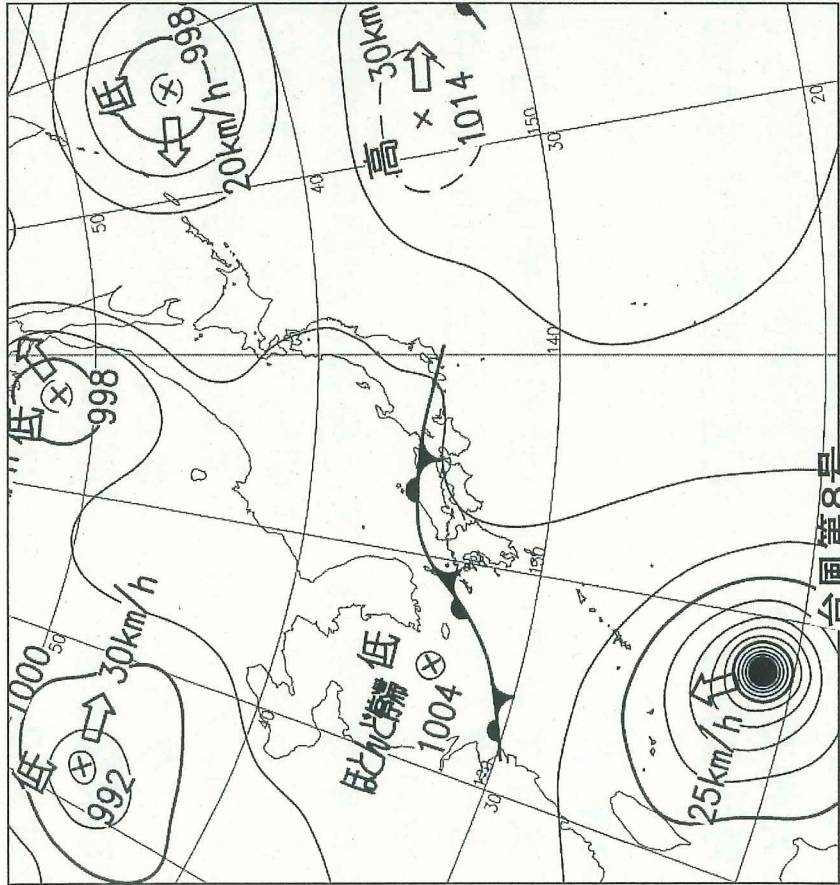
【梅雨前線による大雨】

- 梅雨前線の活動により、九州地方を中心に、6日から断続的に大雨となっている。
- 8日夕方までに予想される雨量は、多い所で、九州北部、中国地方で100ミリの見込み。8日明け方にかけて、局地的に雷を伴って激しい雨の降る所がある見込み。
- 九州では、先週から断続的に雨が降っており、これまでの雨で地盤が緩んでいることも考えられる。土砂災害に厳重な警戒が必要。

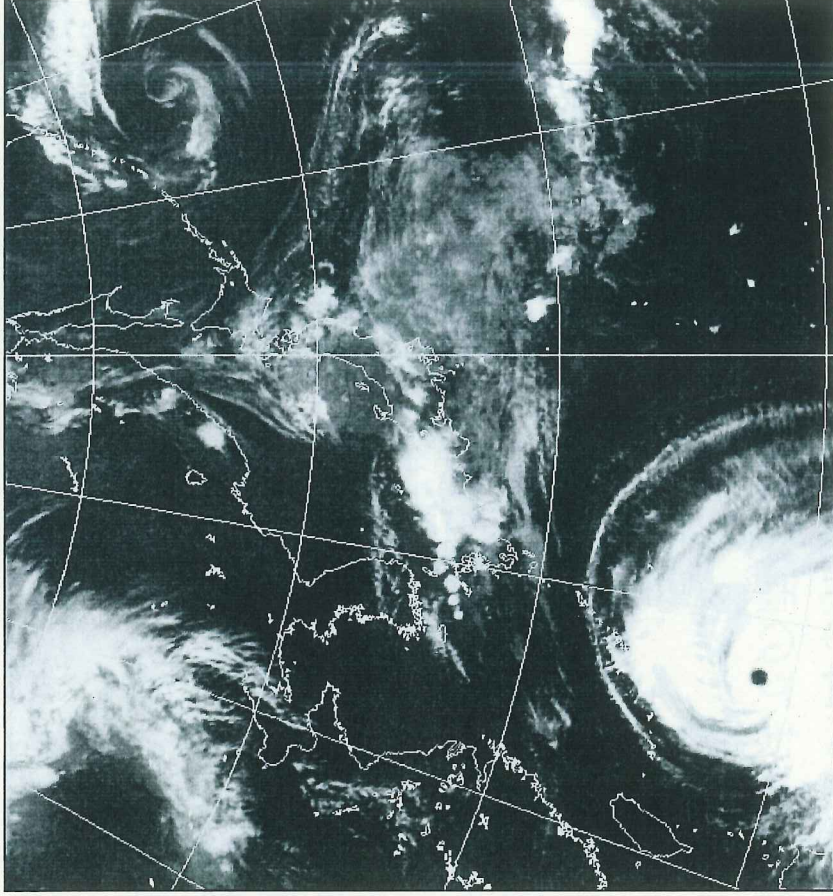
【台風第8号】

- 大型で非常に強い台風第8号は、7日15時現在、沖縄の南にあって、時速25kmで北西へ進んでいる。中心気圧930hPa、中心付近の最大風速は50m/s(最大瞬間風速70m/s)。
- 台風第8号は、更に発達しながら北西に進み、8日は猛烈な台風となって沖縄地方に接近する見込み。沖縄地方では、記録的な暴風や高波等となおそれがあり、暴風、波浪、高潮、大雨の特別警報を発表する可能性がある。
- 8日夕方までに予想される雨量は、沖縄地方の多い所で350ミリ。その後も9日にかけて雨量が多くなる見込み。
- 台風は、その後、9日(水)には東シナ海、翌10日(木)には九州を中心として西日本に接近・上陸するおそれもある。
- 大雨、暴風、高波、高潮に厳重な警戒が必要。

天気図と衛星画像

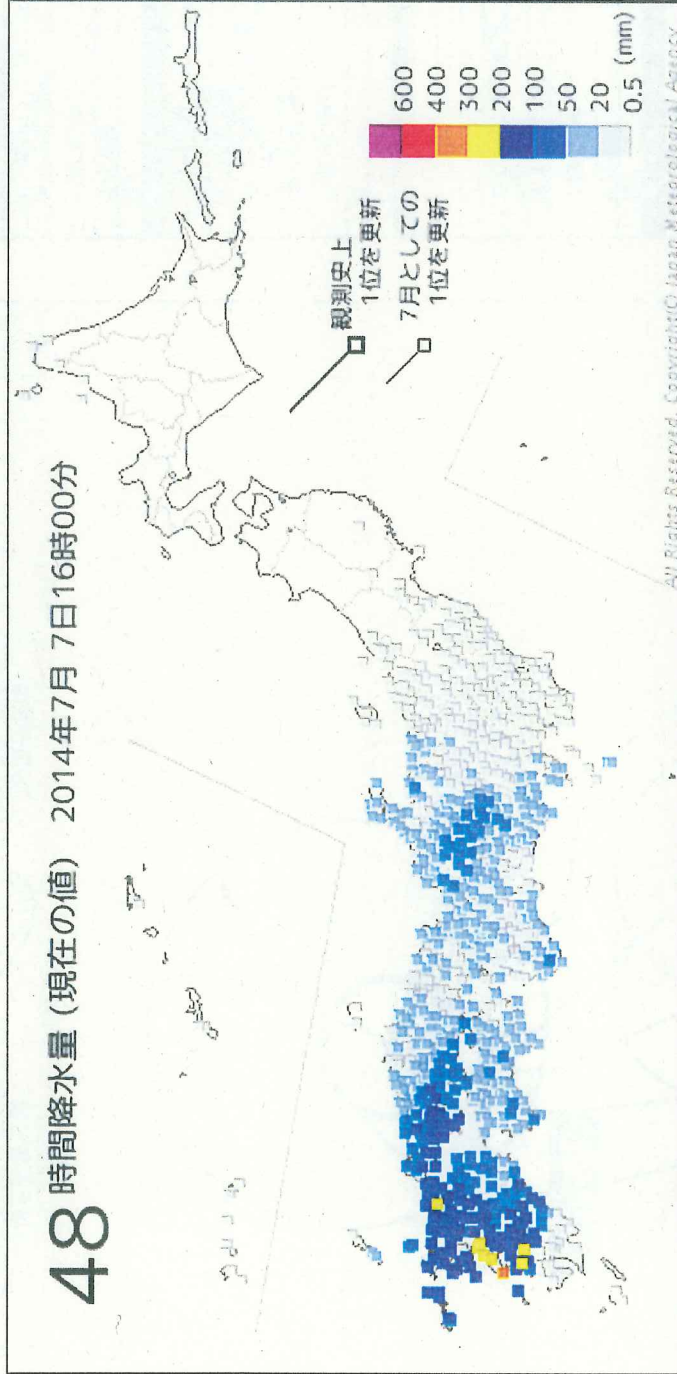


地上天気図 7月7日12時



衛星画像(赤外) 7月7日12時

降水の状況

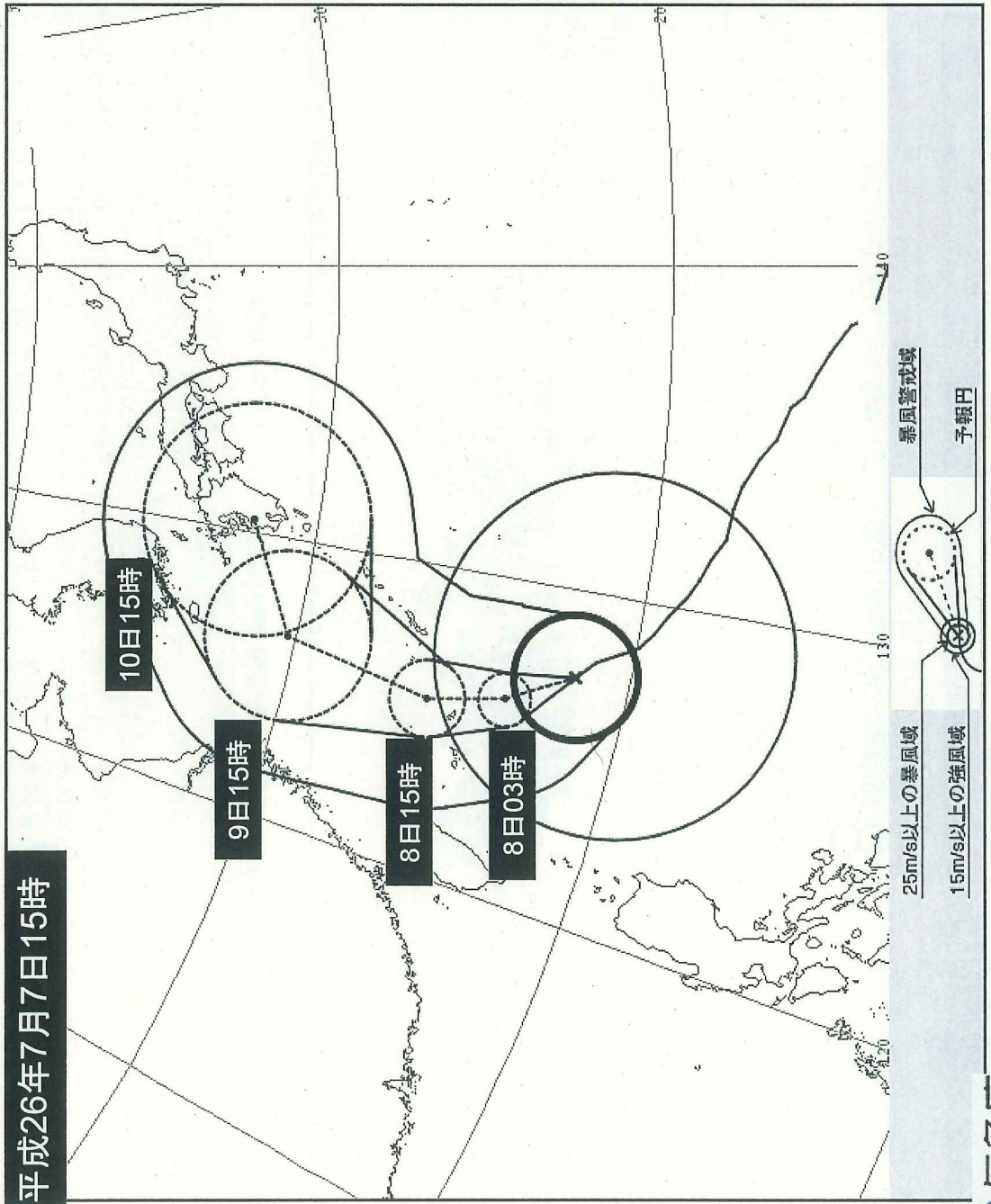


48時間降水量 現在の値 (5mm以上のみ) 16時00分現在

順位	都道府県	地点	観測値 mm	昨日までの 観測史上1位の値		昨日までの 7月の1位の値		統計開始年	備考
				mm	年月日	mm	年月日		
1	熊本県	牛深*	374.0	497	2006/07/23	497	2006/07/23	1976年	
2	熊本県	本渡	272.5	404]	1982/07/25	404]	1982/07/25	1976年	
3	長崎県	島原	263.0	321.5	2011/06/12	278	2006/07/21	2006年	
4	長崎県	口之津	261.0	482]	1982/07/25	482]	1982/07/25	1976年	
5	鹿児島県	紫尾山	254.5	906	2006/07/23	906	2006/07/23	1976年	
6	長崎県	雲仙岳*	224.5	510	2006/08/20	411	2006/07/21	2002年	
7	鹿児島県	大口	206.0	811	2006/07/23	811	2006/07/23	1976年	
8	福岡県	飯塚*	202.0	549.5	2009/07/26	549.5	2009/07/26	1976年	
9	熊本県	三角	198.0	463	1982/07/25	463	1982/07/25	1976年	
10	熊本県	一勝地	191.0	731	2006/07/23	731	2006/07/23	2006年	

台風第8号の進路予報(3日先まで)

台風第8号 進路予想図 7月7日15時

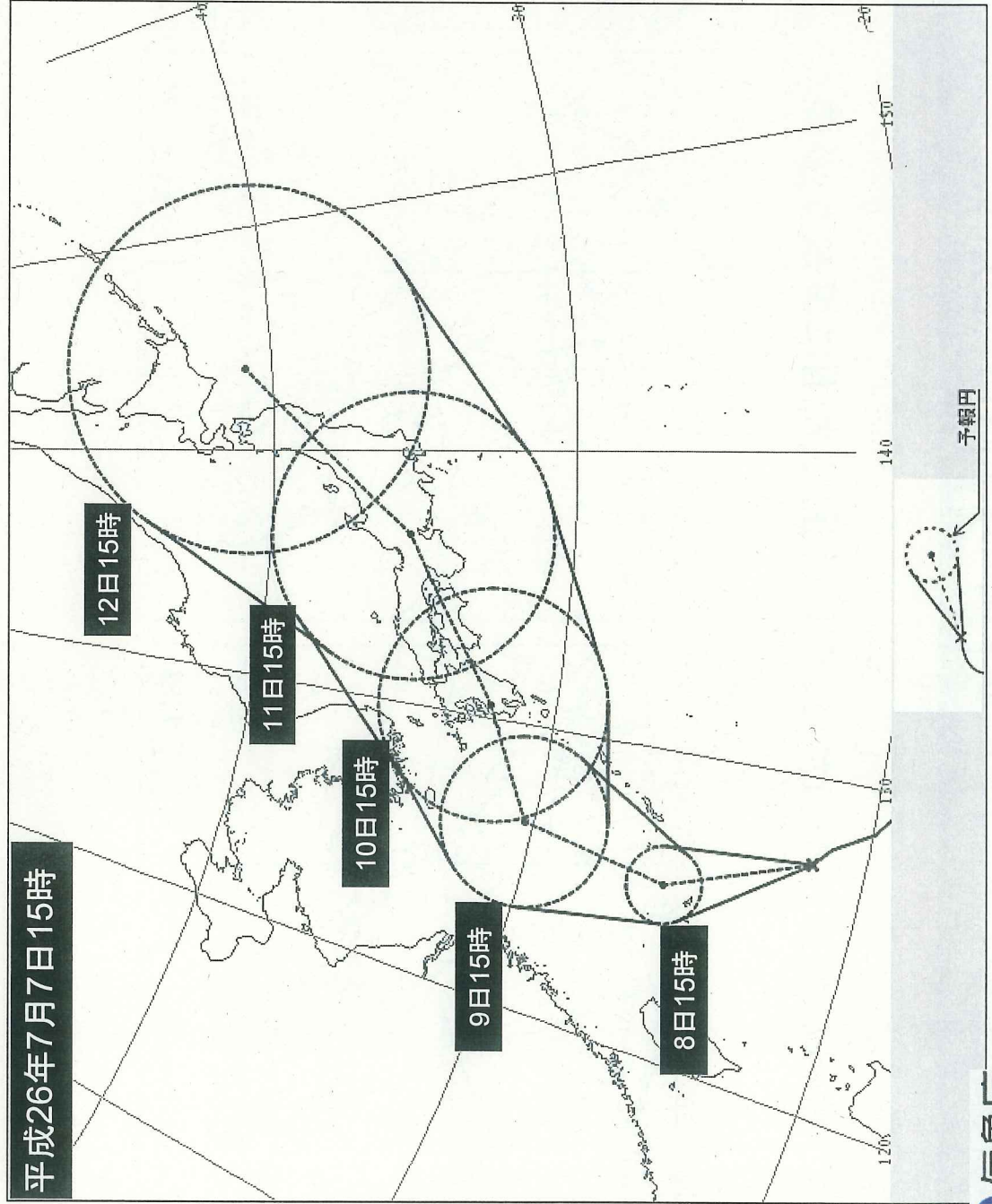


台風第8号 (ノグリ) 平成26年07月07日15時50分 発表

＜07日15時の実況＞	
大きさ	大型
強さ	非常に強い
存在地域	沖縄の南
中心位置	北緯 21度 35分(21.6度) 東経 127度 20分(127.3度)
進行方向、速さ	北西 28km/h
中心気圧	930hPa
中心付近の最大風速	50m/s
最大瞬間風速	70m/s
25m/s以上の暴風域	全域 200km
15m/s以上の強風域	南東1側 700km 北西側 440km
＜08日18時の予報＞	
強さ	非常に強い
存在地域	沖縄の南
予報円の中心	北緯 23度 25分(23.4度) 東経 126度 10分(126.2度)
進行方向、速さ	北北西 20km/h
中心気圧	915hPa
中心付近の最大風速	50m/s
最大瞬間風速	70m/s
予報円の半径	90km
暴風警戒域	全域 310km
＜08日18時の予報＞	
強さ	猛烈な
存在地域	宮古島の北北東約110km 北緯 26度 40分(26.7度) 東経 125度 35分(125.6度)
予報円の中心	北 20km/h
進行方向、速さ	910hPa
中心気圧	55m/s
中心付近の最大風速	75m/s
最大瞬間風速	130km
予報円の半径	130km
暴風警戒域	全域 370km
＜09日18時の予報＞	
強さ	非常に強い
存在地域	東シナ海
予報円の中心	北緯 30度 20分(30.3度) 東経 126度 30分(126.5度)
進行方向、速さ	北 20km/h
中心気圧	935hPa
中心付近の最大風速	45m/s
最大瞬間風速	65m/s
予報円の半径	300km
暴風警戒域	全域 480km
＜10日18時の予報＞	
強さ	強い
存在地域	九州
予報円の中心	北緯 32度 05分(32.1度) 東経 130度 25分(130.4度)
進行方向、速さ	東北東 20km/h
中心気圧	965hPa
中心付近の最大風速	35m/s
最大瞬間風速	50m/s
予報円の半径	410km
暴風警戒域	全域 560km

台風第8号の進路予報(5日先まで)

台風第8号 進路予想図 7月7日15時

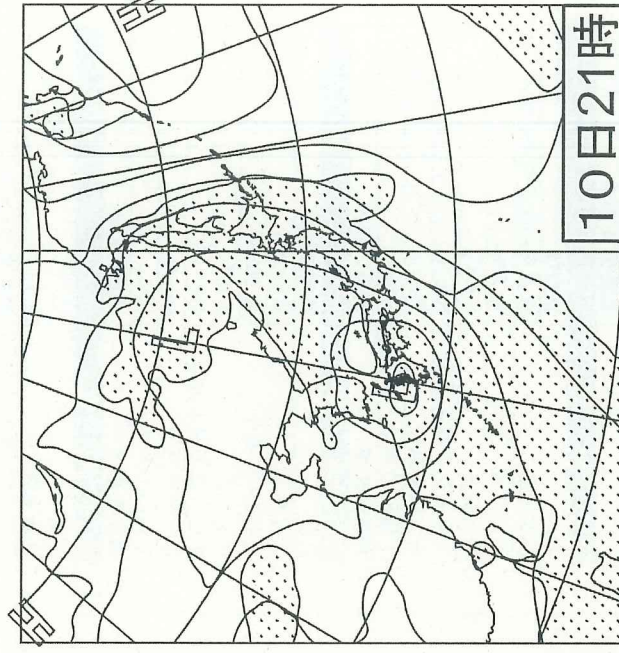
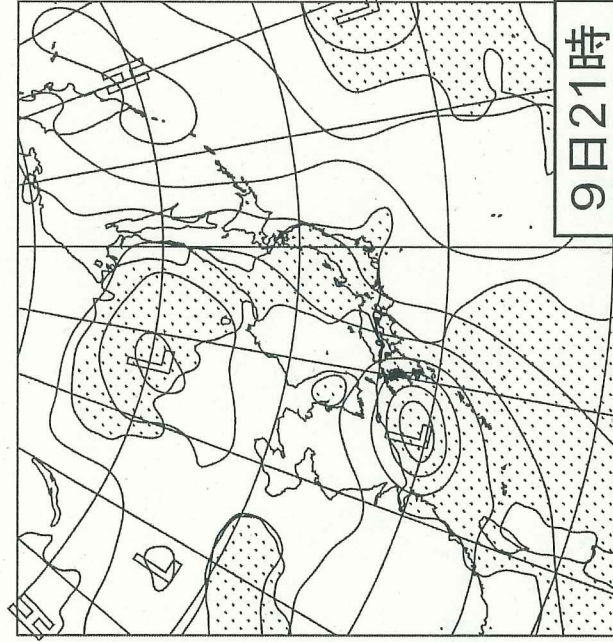
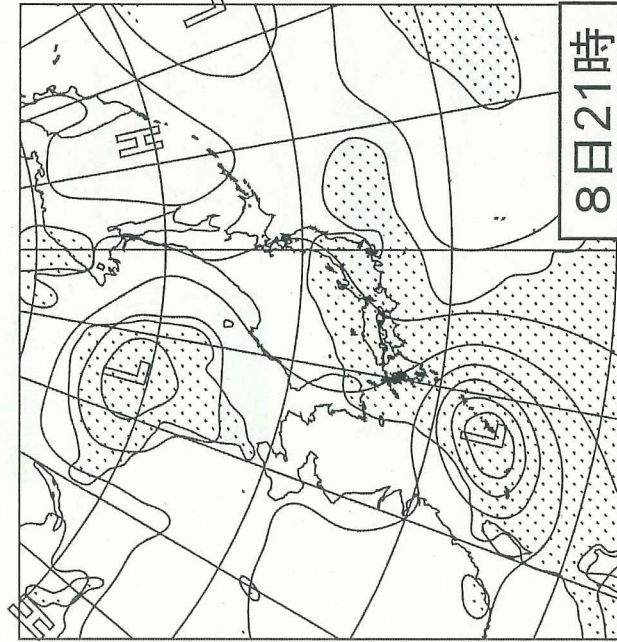


台風第8号 (ノグリー) 平成26年07月07日15時50分 発表

＜07日15時の実況＞	
大きさ	大型
強さ	非常に強い
存在地域	沖縄の南
中心位置	北緯 21度35分(21.6度) 東経 127度20分(127.3度)
進行方向、速さ	北西 25km/h
中心気圧	930hPa
中心付近の最大風速	50m/s
最大瞬間風速	70m/s
25m/s以上の暴風域	全域 200km
15m/s以上の強風域	南東側 700km 北西側 440km
＜08日15時の予報＞	
強さ	猛烈な
存在地域	宮古島の北北東約110km
進行方向、速さ	北 20km/h
中心気圧	910hPa
中心付近の最大風速	55m/s
最大瞬間風速	75m/s
予報円の半径	130km
暴風警戒域	全域 370km
＜09日15時の予報＞	
強さ	非常に強い
存在地域	東シナ海
進行方向、速さ	北 20km/h
中心気圧	935hPa
中心付近の最大風速	45m/s
最大瞬間風速	65m/s
予報円の半径	300km
暴風警戒域	全域 480km
＜10日15時の予報＞	
強さ	強い
存在地域	九州
進行方向、速さ	東北東 20km/h
中心気圧	965hPa
中心付近の最大風速	35m/s
最大瞬間風速	50m/s
予報円の半径	410km
暴風警戒域	全域 560km
＜11日15時の予報＞	
存在地域	東海地方
進行方向、速さ	東北東 30km/h
予報円の半径	520km
＜12日15時の予報＞	
存在地域	日本の東
進行方向、速さ	北東 35km/h
予報円の半径	700km

明日以降の降水について

○台風が接近する前から、広い範囲で大雨に警戒が必要。



 : 降水域

台風第8号及び梅雨前線の影響に伴う7月6日からの 大雨等による被害状況等について（第1報）

平成26年7月7日（月）16時15分
消 防 庁 災 害 対 策 室

1 気象の状況（7日10：45現在 気象庁情報）

(1) 台風の概況

- 大型で非常に強い台風第8号は、7日9時には、沖縄の南にあって20km/hの速さで北西へ進んでいる。中心の気圧は930hPa、中心付近の最大風速は50m/s、最大瞬間風速は70m/sで、中心から200km以内では風速25m/s以上の暴風となっており、中心の南東側700km以内と北西側440km以内では風速15m/s以上の強風が吹いている。
- 台風第8号は、8日には猛烈な勢力となって沖縄地方にかなり接近する見込み。沖縄地方では記録的な暴風や高波となるおそれがあり、特別警報を発表する可能性がある。

(2) 大雨の状況

- 沖縄地方では、8日は台風中心の発達した積乱雲がかかり、1時間に80mmの猛烈な雨が降る見込み。8日12時までの24時間に予想される雨量は200mmの見込みで、その後の9日12時までの24時間に予想される雨量は、300から400mmとなるおそれがある。
- 梅雨前線の活動により、九州では6日から断続的な大雨となっている。

2 被害状況（7月6日以降）

都道府県名	人的被害				住家被害					非住家被害	
	死者	行方不明者	負傷者		全壊	半壊	一部破損	床上浸水	床下浸水	公共建物	その他
			重傷	軽傷							
人	人	人	人	棟	棟	棟	棟	棟	棟	棟	
長崎県							1	1	3		
熊本県							1		13		
鹿児島県							1		1		
合計	0	0	0	0	0	0	3	1	17	0	0

3 避難状況（7月6日以降）

都道府県名	市区町村名	避難指示				避難勧告			
		対象世帯数	対象人数	指示日時	解除日時	対象世帯数	対象人数	勧告日時	解除日時
熊本県	天草市					37,666	87,327	7月7日 4時00分	
	苓北町					487	1,229	7月7日 4時00分	7月7日 14時30分
	小計(発令中)	0	0			37,666	87,327		
	小計	0	0			38,153	88,556		
鹿児島県	伊佐市					8	20	7月6日 20時40分	7月6日 22時00分
	小計(発令中)	0	0			0	0		
	小計	0	0			8	20		
合計(発令中)		0	0			37,666	87,327		
合計		0	0			38,161	88,576		

4 都道府県における災害対策本部の設置状況

広島県 7月7日 11時05分 広島県災害対策本部設置

5 消防庁の対応

7月7日 9時00分 応急対策室長を長とする災害対策室設置

9時00分 関係省庁災害警戒会議に应急対策室長が出席
15時25分 沖縄県、九州地方各県、中国地方各県に対し、「梅雨前線による大雨
及び台風第8号警戒情報」を発出

問い合わせ先
消防庁災害対策室
五十嵐・安西・原・近藤
TEL 03-5253-7527
FAX 03-5253-7537

梅雨前線による大雨及び台風第8号警戒情報

沖 縄 県
九州地方各県 防災担当課 御中
中国地方各県

平成26年7月7日
消 防 庁

気象庁から現在までに、以下のとおり発表されたところです。

- ・梅雨前線の活動により九州では6日（日）から断続的に大雨となっており、今後も非常に激しい雨の降るところがある見込みであること、これまでの雨で地盤が緩んでいることも考えられ、土砂災害に嚴重な警戒が必要であること。
- ・台風第8号は今後更に発達し中心気圧910ヘクトパスカル、最大風速55メートルに達するおそれがあり、8日（火）には沖縄地方に接近し特別警報が発表される可能性があること、10日（木）には九州を中心として西日本に接近・上陸するおそれがあること。

このため、内閣府特命担当大臣（防災）から別添のとおり国民への呼びかけが行われたところです。

これらを受け、関係地方公共団体におかれては、平成26年5月27日付け「梅雨期及び台風期における防災態勢の強化について」（中防消第9号）やこれまでの警戒情報などに留意のうえ対応に万全を期すようお願いいたします。また、特に次の事項に注意し、警戒を強化すると共に、貴県内の市町村及び関係機関に対しても、この旨を周知頂くよう併せてお願いいたします。

- 1 特別警報は、重大な災害が切迫しており、住民は直ちに命を守る行動を取る必要がある場合に発表される情報であって、気象業務法により市町村から住民への伝達が義務づけられていることから、迅速かつ確実に全ての住民へ特別警報が伝達されるよう、夜間であっても発表後時機を失することなく、Jアラートによる防災行政無線（同報系）等の自動起動に加え、マスメディアとの連携や広報車・インターネット（ホームページ、SNS等）・コミュニティーFMなど、あらゆる手段を用いて住民へ伝達すること。
- 2 避難勧告等は、気象等に関する各種情報に十分留意し、時機を失することなく、空振りを恐れず、早めに発令すること。

問い合わせ先
消防庁防災課
TEL 03-5253-7525（直通）
FAX 03-5253-7535
消防庁応急対策室
TEL 03-5253-7527（直通）
FAX 03-5253-7537

【別添】

台風第8号の接近及び梅雨前線の影響に伴う
大雨や強風への対応についての
内閣府特命担当大臣（防災）から国民への呼びかけ

- 1 先手の対策が必要なため、先ほど、内閣府設置法第4条に基づいて、関係省庁災害警戒会議を開催しました。現在、梅雨前線の影響に伴い、九州地方で大雨となっていますし、今後、台風第8号の接近に伴い、更に全国的に大雨や暴風のおそれがあります。過去には、同様の台風としては平成19年の台風第4号があり、死者・行方不明者7名の被害が発生しています。
- 2 雨がいつどこでどれ位降るか、土砂災害がいつどこで起こるかを、正確に予測することは、困難ですが、台風は、猛烈な勢力を維持しながら沖縄に接近することが予想されているため、早めの避難を積極的に行う必要があります。
- 3 地方自治体の首長の皆様には、空振りを恐れずに、避難勧告等を早めに出していただきたい。

- 4 また、避難勧告が出なくても、国民の皆様には、警報や土砂災害警戒情報の発表を踏まえ、避難をした方がいいのではないかと自分で判断すれば、躊躇せずに避難をして下さい。
- 5 また、災害対応には自助、共助、公助が大切ですので、事前の水防活動等もしっかり行っていただくようお願いいたします。
- 6 台風第8号による被害が発生せず、今日、この国民の皆様への呼びかけが空振りに終われば、幸いだと思って下さい。
- 7 防災担当大臣としては、一人も犠牲者を出したくないと、心から願っています。
ですから、国民の皆様も、空振りを恐れず、積極的に自らの身を守る行動をとっていただくよう、重ねてお願いいたします。

6 総務省

平成 26 年 7 月 7 日 (月) 16:00 現在
 総 務 省

台風第 8 号及び梅雨前線の影響に伴う大雨等による被害状況について

I 被害状況

1. 通信関係

	事業者	被害状況等
固定電話	NTT 西日本	・被害なし。
	NTT 西日本	・被害なし。
	NTT コミュニケーションズ	・被害なし。
	KDDI	・被害なし。
	ソフトバンクテレコム	・被害なし。
携帯電話等	NTT ドコモ	・ 22 局 (熊本県: 9 局、長崎県: 2 局、佐賀県: 1 局、福岡県: 4 局、宮崎県: 1 局、山口県: 2 局、島根県: 1 局、広島県: 1 局、徳島県: 1 局) が停波。
	KDDI (au)	・被害なし。
	ソフトバンクモバイル	・ 16 局 (福岡県: 2 局、熊本県: 3 局、大分県: 1 局、鹿児島県: 2 局、広島県: 5 局、島根県: 2 局、山口県: 1 局) が停波。
	イー・アクセス	・ 2 局 (広島県) が停波。
	ウィルコム	・被害なし。
	UQ コミュニケーションズ	・ 24 ²¹ 局 (埼玉県: 2 局、神奈川県: 1 局、広島県: 9 局、山口県: 7 局、福岡県: 2 局、長崎県: 2 局、大分県: 1 局) が停波。
	ワイヤレスアイプランニング	・ 2 局 (熊本県) が停波。

2. 放送関係

<テレビジョン>

	事業者・影響世帯数等	被害状況等
熊本県	<ul style="list-style-type: none"> ・ NHK 及び民放 4 波の中継局 1 か所が停波。 ・ 天草市の一部 (約 500 世帯) (全世帯、復旧済み) 	<ul style="list-style-type: none"> ・ 7 月 7 日 (月) 6 時 30 分から 10 時 45 分 ・ 落雷の影響による配線用遮断機の作動

大臣官房総務課 (調整)
 電 話 03-5253-5090
 F A X 03-5253-5093

10 文部科学省

平成26年7月7日 15:00
文 部 科 学 省

台風第8号及び梅雨前線の影響に伴う大雨等による被害情報(第1報)

※これは速報値であり、数値等は今後も変わることがある。

1. 文部科学省関係の被害情報(7月7日15時00分時点)

目下確認中だが、現在のところ、学校管理下における被害の情報なし

2. 文部科学省の対応

・関係府県教育委員会に対し、防災態勢の強化を図るとともに、児童生徒等の安全確保及び施設の安全確保等に万全を期すよう要請(7月4日、7日)

3. 今後の対応

・引き続き教育委員会等と連携を密にしつつ、被害状況等の収集に努める。

<担当> 文教施設企画部施設企画課防災推進室
室長 富田 大志(内線2988)
専門官 梅崎 聖(内線3674)
電話:(代表)03-5253-4111(直通)03-6734-2290

災害情報

平成26年7月7日14:30現在

国土交通省

台風第8号及び梅雨前線等による被害状況について（第1報）

※ これは速報であり、数値等は今後変わることもあります。

1. 本省及び地方支分部局の体制について

国土交通本省	7月 6日	17:00	注意体制				
九州地方整備局	7月 6日	19:00	注意体制	中国運輸局	7月 7日	10:00	注意体制
沖縄総合事務局	7月 7日	9:30	注意体制	九州運輸局	7月 6日	17:00	注意体制
国土地理院	7月 7日	10:00	注意体制	気象庁	7月 7日	10:45	警戒体制

2. 気象状況

(1) 気象の概況と見通し（7月7日14時現在）

【概況】

- 大型で非常に強い台風第8号は、7日12時現在、沖縄の南にあって、時速25kmで北北西へ進んでいる。中心気圧930hPa、中心付近の最大風速は50m/s（最大瞬間風速70m/s）。
- 梅雨前線の活動により、九州地方を中心に、6日から断続的に大雨となっている。

【見通し】

- 台風第8号は、更に発達しながら北西に進み、8日は猛烈な台風となって沖縄地方に接近するおそれがある。台風の動きが遅いため、沖縄地方では、暴風や高波、大雨等が長時間続くおそれがある。8日15時までに予想される雨量は、沖縄地方の多い所で300ミリ。9日にかけて更に雨量が多くなるおそれがある。
- 梅雨前線の活動により8日昼までに予想される雨量は、九州北部・中国地方の多い所で120ミリの見込み。局地的に雷を伴って1時間に50ミリの非常に激しい雨の降る所がある見込み。

(2) 大雨等の状況（7月6日0時～7月7日13時）

・主な1時間降水量

(アメダス観測値)

鹿児島県	紫尾山	88.5ミリ	6日17時30分まで
鹿児島県	中甕	75.5ミリ	6日18時58分まで
熊本県	牛深	74.5ミリ	7日 5時22分まで
鹿児島県	さつま柏原	73.5ミリ	6日17時46分まで
宮崎県	えびの	68.0ミリ	6日18時52分まで
長崎県	口之津	64.5ミリ	6日23時58分まで
熊本県	本渡	63.5ミリ	7日 2時49分まで
長崎県	長崎	62.0ミリ	6日22時31分まで
長崎県	野母崎	62.0ミリ	6日23時01分まで
鹿児島県	大口	59.0ミリ	6日17時54分まで

(気象レーダー等による解析(※))

鹿児島県	さつま町	約110ミリ	6日17時30分まで
岩手県	盛岡市	約100ミリ	6日19時00分まで
鹿児島県	薩摩川内市	約100ミリ	6日17時30分まで
鹿児島県	出水市	約90ミリ	6日17時30分まで
鹿児島県	長島町	約90ミリ	7日06時00分まで

※レーダー等を用いて解析された降水量(1km四方毎)の市町村内の最大値を表記。

～50ミリ：5ミリ単位
 50～200ミリ：10ミリ単位
 200～500ミリ：50ミリ単位

・主な24時間降水量

(アメダス観測値)

熊本県	牛深	371.5ミリ	7日12時20分まで
熊本県	本渡	271.5ミリ	7日11時50分まで
長崎県	島原	258.5ミリ	7日10時20分まで
長崎県	口之津	258.5ミリ	7日10時00分まで
鹿児島県	紫尾山	254.5ミリ	7日13時00分まで
長崎県	雲仙岳	218.5ミリ	7日10時10分まで
鹿児島県	大口	206.0ミリ	7日13時00分まで
熊本県	三角	197.5ミリ	7日12時10分まで
熊本県	一勝地	191.0ミリ	7日13時00分まで
鹿児島県	さつま柏原	185.5ミリ	7日13時00分まで

(気象レーダー等による解析(※))

熊本県	天草市	約400ミリ	7日12時00分まで
鹿児島県	長島町	約350ミリ	7日12時00分まで
長崎県	南島原市	約300ミリ	7日10時00分まで
熊本県	苓北町	約300ミリ	7日12時00分まで
鹿児島県	さつま町	約300ミリ	7日12時00分まで

・主な期間降水量

(アメダス観測値)

熊本県	牛深	374.0ミリ
熊本県	本渡	272.5ミリ
長崎県	島原	263.0ミリ
長崎県	口之津	261.0ミリ
鹿児島県	紫尾山	254.5ミリ
長崎県	雲仙岳	224.5ミリ
鹿児島県	大口	206.0ミリ
熊本県	三角	198.0ミリ
熊本県	一勝地	191.0ミリ
鹿児島県	さつま柏原	185.5ミリ

(気象レーダー等による解析(※))

熊本県	天草市	約400ミリ
鹿児島県	長島町	約350ミリ
長崎県	島原市	約300ミリ
長崎県	南島原市	約300ミリ
熊本県	苓北町	約300ミリ
鹿児島県	薩摩川内市	約300ミリ
鹿児島県	さつま町	約300ミリ

・主な最大風速

(アメダス観測値)

和歌山県	友ヶ島	17.8m/s	(南)	7日 6時35分
愛媛県	瀬戸	14.7m/s	(南)	7日 1時19分
沖縄県	下地	14.2m/s	(東北東)	7日11時55分
愛媛県	宇和島	12.6m/s	(西北西)	6日15時21分
沖縄県	那覇	12.3m/s	(東)	7日12時56分
沖縄県	糸数	12.3m/s	(東北東)	7日12時18分
長崎県	雲仙岳	12.0m/s	(南東)	6日11時33分
沖縄県	盛山	11.9m/s	(北東)	7日13時00分
沖縄県	宮古島	11.7m/s	(北東)	7日12時54分
沖縄県	志多阿原	11.6m/s	(北北東)	7日12時43分

・ 主な最大瞬間風速
(アメダス観測値)

長崎県	野母崎	21.1m/s	(西北西)	6日11時24分
和歌山県	友ヶ島	21.0m/s	(南)	7日6時27分
長崎県	雲仙岳	19.9m/s	(北西)	6日11時59分
沖縄県	大原	18.3m/s	(東北東)	7日12時19分
愛媛県	瀬戸	17.9m/s	(南)	7日1時12分
沖縄県	糸数	17.7m/s	(東北東)	7日12時30分
沖縄県	宮古島	17.7m/s	(北東)	7日11時49分
沖縄県	下地	17.5m/s	(北東)	7日11時49分
長崎県	平戸	17.3m/s	(西北西)	6日10時24分
愛媛県	宇和島	17.1m/s	(西北西)	6日15時19分

3. 国土交通省の対応

- ・ 国土交通省として引き続き被害情報の収集・把握に努める。

○災害対策用機械等出動状況 (7月7日14:30現在)

整備局名	出動先	出動理由	機械名	台数	状況	期間
九州地整	鹿児島県伊佐市菱刈町大口里(里樋門)	内水排除(川内川水系川内川)	排水ポンプ車	1	稼働後待機中	7月6日～
九州地整	鹿児島県伊佐市菱刈町下手(下手排水樋門)	内水排除(川内川水系羽月川)	排水ポンプ車	1	稼働後待機中	7月6日～
九州地整	長崎県諫早市船越町(船越第2樋管)	内水排除(本明川水系半造川)	排水ポンプ車	1	稼働後撤収済	7月6日～7月7日
九州地整	佐賀県武雄市橋町(鐘鳩川排水樋管)	内水排除(六角川水系六角川)	排水ポンプ車	1	稼働後待機中	7月6日～

各地整毎の実出動台数(台) (7月7日14:30現在)

機械名	九州地整	合計
排水ポンプ車	4	4
合計	4	4

4. 気象庁の対応

- ・ 台風第8号に関する記者会見を実施(7月7日10:50)
- ・ 気象庁として、引き続き気象状況の把握と情報発信に努める。

5. 海上保安庁の対応

- ・ 気象警報等に留意し、随時、即応体勢をとり、情報収集を実施

6. 一般被害の状況

- ・ 調査中

7. 所管施設等の状況

○河川 (7月7日14:30現在)

■ 国管理河川の出水状況

1) 現在、計画高水位を超えている河川

水系 河川

整備局	水系	河	川

2) 現在、はん濫危険水位を超えている河川

水系 河川

整備局	水系	河	川

3) 現在、避難判断水位を超えてている河川

水系 河川

整備局	水系	河	川

4) 現在、はん蓋注意水位を超えている河川

1 水系 1 河川

整備局	水系	河 川						
九州	遠賀川	金辺川						

5) 計画高水位を超えたが、現在下回っている河川

水系 河川

整備局	水系	河 川						

6) はん蓋危険水位を超えたが現在下回った河川

水系 河川

整備局	水系	河 川						

7) 避難判断水位を超えたが現在下回った河川

水系 河川

整備局	水系	河 川						

8) はん蓋注意水位を超えたが現在下回った河川

2 水系 2 河川

整備局	水系	河 川						
九州	山国川	山国川						
九州	川内川	羽月川						

■ 被害状況

1) 一般被害

※浸水家屋数は、河川に係わる沿川の浸水被害について河川管理者が把握したものであり、市町村の集計する市町村全体の浸水家屋数とは異なる。

<国管理河川>

整備局	水系	河 川	市町村	浸水家屋数		家屋損壊数		田畑等浸水		被害状況
				床上 (戸)	床下 (戸)	全壊 (戸)	半壊 (戸)	原因	面積 (約 ha)	

<都道府県管理河川>

都道府県	水系	河 川	市町村	浸水家屋数		家屋損壊数		田畑等浸水		被害状況
				床上 (戸)	床下 (戸)	全壊 (戸)	半壊 (戸)	原因	面積 (約 ha)	
長崎県	江ノ浦川	江ノ浦川	諫早市	0	0	0	0	内水	3	
熊本県										調査中 (現時点で浸水被害の情報無し)

2) 河川管理施設等被害

<国管理河川>

整備局	水系	河 川	市町村	地 点		被害状況		対策状況
				左右岸	KP	状 態	数 量 (約m)	

<都道府県管理河川>

都道府県	水系	河川	市町村	地点		被害状況		対策状況
				左右岸	KP	状態	数量 (約m)	

■ 避難勧告及び避難指示状況

<国管理河川に関わる避難勧告及び避難指示状況>

整備局	水系	河川	市町村	避難状況			発令日時	解除日時	備考
				類型	世帯数	人数			
九州	川内川	羽月川	伊佐市	避難勧告	8	20	7月6日20:40	7月6日22:00	

<都道府県管理河川に関わる避難勧告及び避難指示状況>

都道府県	水系	河川	市町村	避難状況			発令日時	解除日時	備考
				類型	世帯数	人数			
			天草市	避難勧告	37,666	87,327	7月6日17:20		市全域

■ 国交省所有排水ポンプ車等による水防活動状況

<国管理>

整備局	水系	河川	市町村	地点		排水P車出動状況		水防団等活動状況
				左右岸	KP	出動数 (台)	稼働 状況	
九州	川内川	川内川	伊佐市	右岸	5k460	1	終了	
九州	川内川	羽月川	伊佐市	左岸	0k370	1	終了	
九州	本名川	半造川	諫早市	左岸	2k300	1	終了	
九州	六角川	六角川	武雄市	右岸	27k900	1	終了	

<都道府県管理河川>

都道府県	水系	河川	市町村	地点		排水P車出動状況		水防団等活動状況
				左右岸	KP	出動数 (台)	稼働 状況	

○管理ダム(7月7日14:30現在)

[洪水貯留操作を実施中のダム 0ダム]

- 直轄管理2ダム 佐波川水系：島地川ダム
小瀬川水系：弥栄ダム

- 水資源機構管理0ダム

- 都道府県管理7ダム 山口県：2ダム
広島県：1ダム
熊本県：4ダム

[洪水貯留操作を実施した（現在は洪水貯留操作を終了した）ダム25ダム]

- 直轄管理2ダム 川内川水系：鶴田ダム
筑後川水系：下笠ダム

- 水資源機構管理0ダム

- 都道府県管理8ダム 広島県：1ダム
長崎県：6ダム
宮崎県：1ダム

(天候等により再度洪水貯留操作を開始する場合があります。)

○土砂災害

- 土砂災害発生状況(7月7日14:30現在)

1) 土石流等

都道府県名	市町村名	人的被害			人家被害		
		死者	行方不明者	負傷者	全壊	半壊	一部損壊
件		-	-	-	-	-	-
合計	件	名	名	名	戸	戸	戸

2) 地すべり

都道府県名	市町村名	人的被害			人家被害		
		死者	行方不明者	負傷者	全壊	半壊	一部損壊
件		-	-	-	-	-	-
合計	件	名	名	名	戸	戸	戸

3) がけ崩れ

都道府県名	市町村名	人的被害			人家被害					
		死者	行方不明者	負傷者	全壊	半壊	一部損壊			
山口県	1件	下関市	1件	-	-	-	-	-	-	-
長崎県	3件	佐世保市	2件	-	-	-	-	-	-	-
		南島原市	1件	-	-	-	-	-	-	-
熊本県	2件	苓北町	1件	-	-	-	-	-	-	-
		芦北町	1件	-	-	-	-	-	-	-
鹿児島県	5件	日置市	1件	-	-	-	-	-	-	-
		伊佐市	1件	-	-	-	-	-	-	-
		その他	3件	-	-	-	-	-	-	-
合計	11件			名	名	名	戸	戸	戸	

●土砂災害警戒情報の発表状況及び土砂災害に関わる避難勧告等の状況(7月7日14:30現在)

土砂災害警戒情報				避難勧告等情報						
都道府県	市町村	発令日時	解除日時	地区	避難の状況			発令日時	解除日時	備考
					避難準備 避難勧告 避難指示	対象 世帯数	対象人数			
熊本県	天草市 西部	7月6日 16時35分	7月6日 21時30分							
長崎県	西海市(江 島、平島)	7月6日 18時40分	7月7日 01時14分							
長崎県	新上五島町	7月6日 18時40分	7月7日 10時13分							
鹿児島県	さつま町	7月6日 19時25分	7月7日 02時25分							
長崎県	佐世保市	7月6日 21時10分	7月7日 01時14分							
長崎県	西海市(江 島、平島除 く)	7月6日 21時10分	7月7日 03時49分							
長崎県	川棚町	7月6日 21時40分	7月7日 01時14分							
長崎県	長崎市	7月6日 22時04分	7月7日 03時49分							
長崎県	東彼杵町	7月6日 22時04分								
長崎県	長与町	7月6日 22時38分	7月7日 01時14分							
長崎県	時津町	7月6日 22時38分	7月7日 01時14分							
長崎県	南島原市	7月7日 00時19分	7月7日 11時44分							
熊本県	天草市 東部	7月7日 01時25分	7月7日 12時55分	全域	避難勧告	37,666	87,327	7月7日 04時00分		
熊本県	天草市 西部	7月7日 01時55分								
熊本県	苓北町	7月7日 01時25分	7月7日 12時55分							
鹿児島県	長島町	7月7日 06時45分								
鹿児島県	伊佐市			金波田下	避難勧告	8	20	7月6日 08時40分	7月6日 22時00分	
広島県	広島市	7月7日 11時05分								
広島県	大竹市	7月7日 11時05分								
広島県	廿日市市	7月7日 11時05分								
福岡県	北九州			門司	避難準備			7月7日 12時20分		

○水管理・国土保全局所管の海岸保全施設の被災状況等(7月7日14:30現在)

・現時点において被害情報なし

○道路(7月7日14:30現在)

【高速道路】

被災による通行止め：なし

○印は規制中箇所

路線名	区間名	被災状況	備考

【直轄国道】

被災による通行止め：なし

○印は規制中箇所

路線名	区間名	被災状況	備考

【補助国道】

被災による通行止め：3区間

○印は規制中箇所

路線名	区間名	被災状況	備考
○一般国道389号	熊本県天草郡苓北町都呂々萱の木	法面崩壊	・通行止開始日時：7月7日3:30～ ・人身物損なし、孤立なし、迂回路あり
○一般国道389号	熊本県天草郡苓北町都呂々	路面冠水	・通行止開始日時：7月7日4:40～ ・人身物損なし、孤立なし、迂回路あり
○一般国道324号	熊本県天草市有明町楠浦蛤	路面冠水	・通行止開始日時：7月7日6:40～ ・人身物損なし、孤立なし、迂回路あり

【都道府県・政令市道】(10区間)

7月7日 14:30

(計10区間)

- ・島根県 1区間(法面崩落)
- ・愛媛県 1区間(法面崩落)
- ・熊本県 6区間(法面崩落4、冠水2)
- ・鹿児島県 1区間(石積崩落1)
- ・熊本市 1区間(冠水1)

○鉄道関係(7月7日 14:30現在)

2事業者 4路線 運転休止

事業者名	線名	運転休止区間	運転休止		運転再開	主な被害状況等
錦川鉄道	錦川清流線	全線	7/7	10:08		雨量規制に伴う運転休止
JR九州	日田彦山線	城野駅～夜明駅間	7/7	12:10		雨量規制に伴う運転休止
	筑豊線	直方駅～桂川駅間	7/7	13:31		雨量規制に伴う運転休止
	後藤寺線	新飯塚駅～田川後藤寺駅間	7/7	13:23		雨量規制に伴う運転休止

○自動車関係(7月7日14:30現在)

・現時点において被害情報なし

○海亭関係(7月7日14:30現在)

・独立行政法人海技教育機構 国立口之津海上技術学校

7月7日09時時点で20cm程度床上浸水(地面より40cm)していたが、現在、建物の浸水は解消
生徒には異常なし。一部設備が使用不能のため、休校として、生徒は自宅へ帰宅
学校再開は、今後の気象状況と復旧状況を勘案して決定。

・13事業者16航路で運休中

事業者名	航路名	運航状況
友ヶ島(株)	加太～友ヶ島	運休
マルエーフェリー(株)	那覇～鹿児島	運休
折田汽船(株)	鹿児島～屋久島	運休
奄美海運(株)	鹿児島～喜界～知名	運休
甕島商船(株)	串木野～甕島	一部運休
屋久島町	宮之浦～口永良部～島間	運休
瀬戸内町	与路～古仁屋	運休
	瀬相～古仁屋～生間	運休
八重山観光フェリー(株)	石垣～上原	運休
	石垣～鳩間	運休
(有)安栄観光	石垣～鳩間	運休
	石垣～波照間	運休
渡嘉敷村	泊～渡嘉敷	運休
座間味村	泊～座間味	運休
久米商船(株)	泊～渡名喜～久米島	運休
(資)はやて海運	平良～佐良浜	運休

○港湾関係(海岸保全施設を含む)(7月7日14:30現在)

・現時点において被害情報なし

○航空関係(7月7日14:30現在)

・空港施設等被害情報なし

・欠航便6便(JAL2便、ANA3便、その他1便)

(参考)8日の欠航予定(JAL20便、ANA4便、その他189便)

○物流関係(7月7日14:30現在)

・現時点において被害情報なし

○下水道(7月7日14:30現在)

・現時点において被害情報なし

○公園(7月7日14:30現在)

・現時点において被害情報なし

○宅地(7月7日14:30現在)

・現時点において被害情報なし

○官庁施設(7月7日14:30現在)

・現時点において被害情報なし

○観光関係(7月7日14:30現在)

・現時点において被害情報なし

問合先：水管理・国土保全局防災課災害対策室 佐々木
代表：03-5253-8111 内線35-822
直通：03-5253-8461