

平成 26 年（2014 年）豪雪非常災害対策本部  
第 1 回会議

議 事 次 第

日時：平成 26 年 2 月 18 日（火）

11:30～

場所：官邸大会議室

1. 安倍内閣総理大臣 挨拶
2. 古屋防災担当大臣 挨拶
3. 被害状況及び各省庁の対応状況について
4. その他

平成26年2月18日  
 時間：11：30～  
 場所：官邸4階大会議室

# 第1回 非常災害対策本部会議

— 出入口 —

防衛省	○	○	消防庁
原子力規制庁	○	○	消防庁
環境省	○	○	警察庁
海上保安庁	○	○	内閣府大臣官房長
気象庁	○	○	危機管理審議官
国土地理院	○	○	内閣危機管理監
国土交通省	○	○	内閣総理大臣
中小企業庁	○	○	内閣府特命担当大臣 (防災)
資源エネルギー庁	○	○	内閣府大臣政務官 (防災)
経済産業省	○	○	内閣府大臣政務官 (防災)
農林水産省	○	○	内閣府政策統括官 (防災)
厚生労働省	○	○	内閣府政策統括官 (防災)
文部科学省	○	○	内閣府官房審議官 (防災)
財務省	○	○	金融庁
外務省	○	○	総務省
法務省	○	○	消費者庁

# 1 気象庁

## 2月14日から16日の大雪について

平成26年2月18日

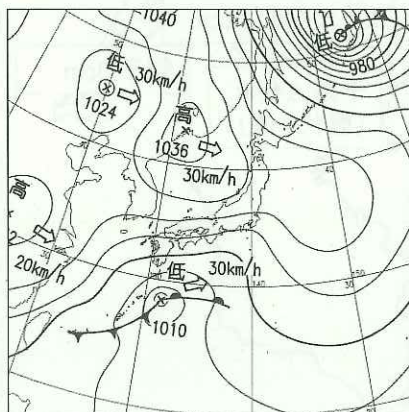
気象庁

1

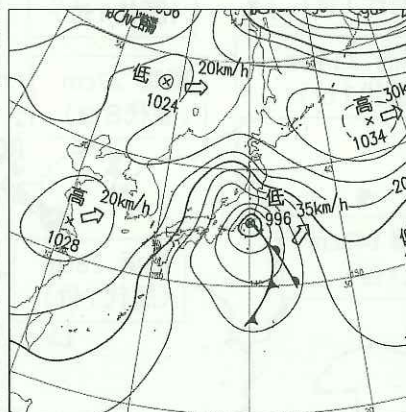
### 2月14日から16日の気象概況



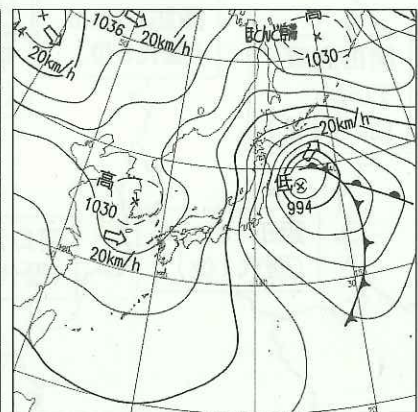
- 前線を伴った低気圧が、14日(金)から16日(日)にかけて発達しながら本州の南岸を北東へ進んだ。
  - 西日本からと北日本の太平洋側を中心に広い範囲で雪が降り、特に14日夜から15日にかけて、関東甲信及び東北地方で記録的な大雪となったところがあった。
- ※ 14日から15日にかけて、千葉県や伊豆諸島では総降水量200ミリを超える大雨となったところがあった。



天気図 2月14日09時



天気図 2月15日09時

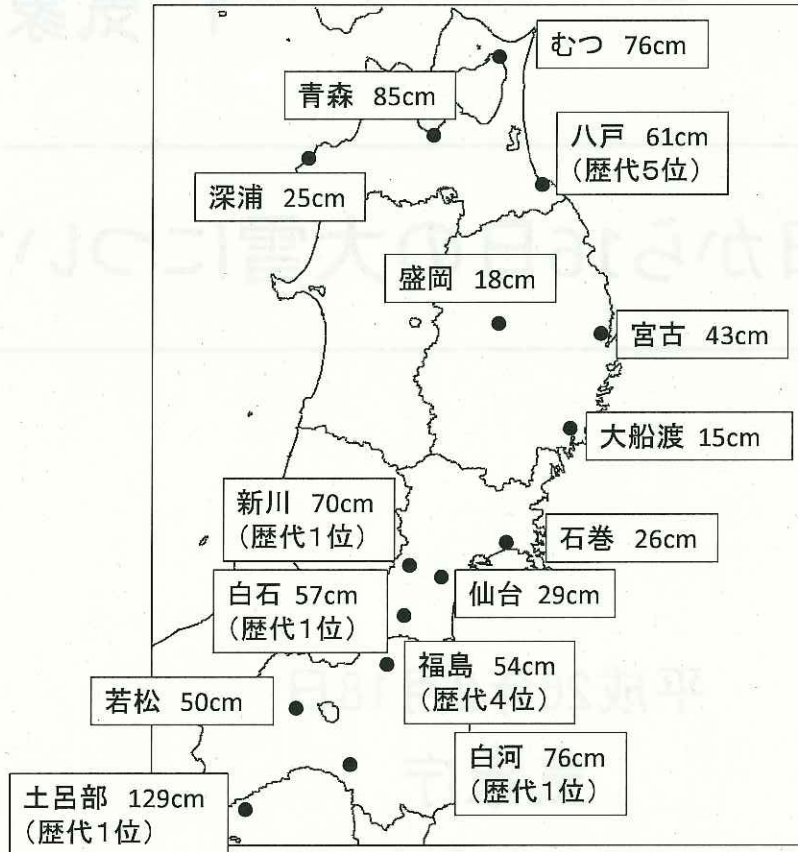


天気図 2月16日09時

2

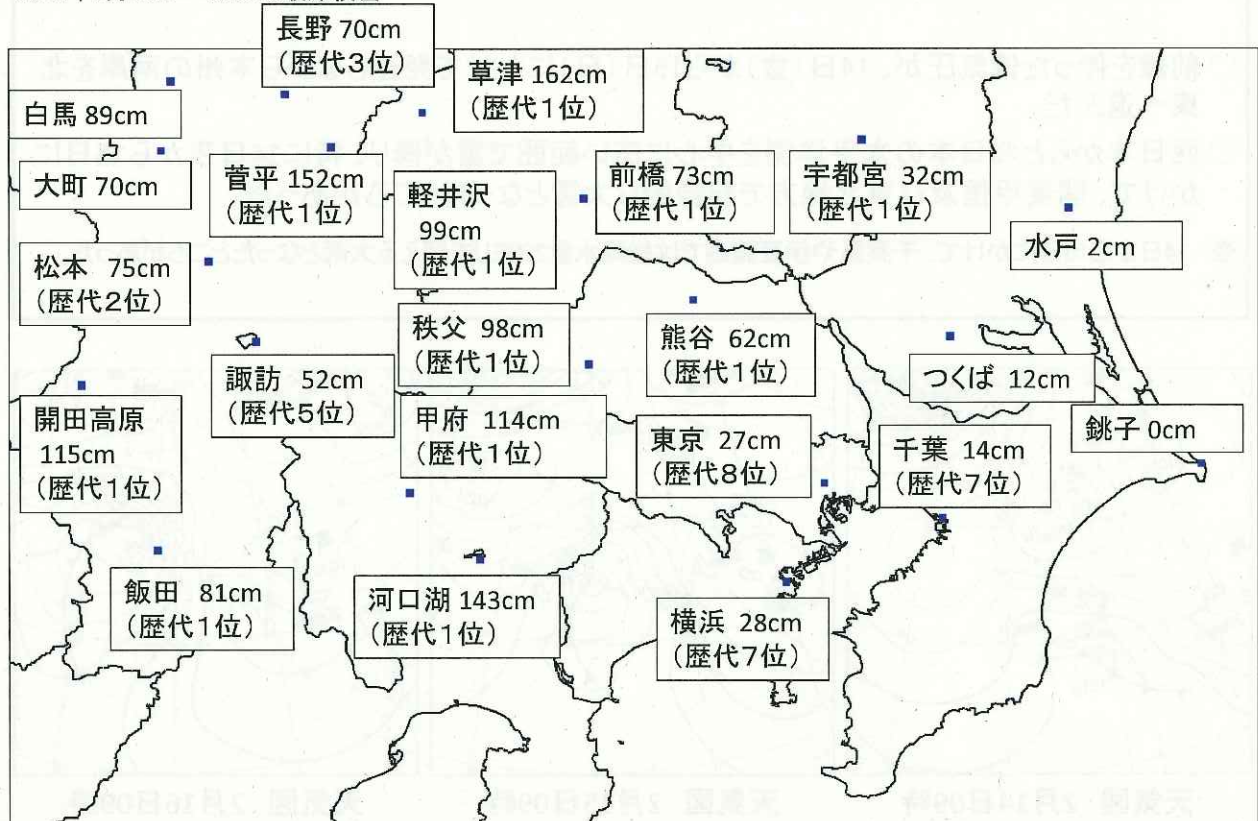
## 2月14日から16日にかけての大雪

2014年2月14日～16日の最深積雪



## 2月14日から16日にかけての大雪

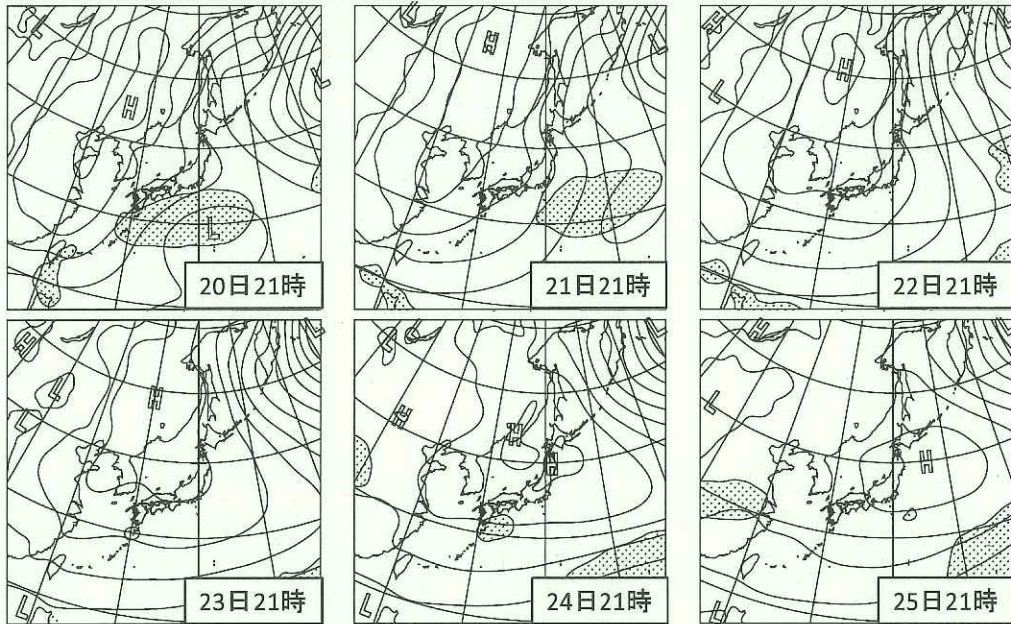
2014年2月14日～16日の最深積雪





# 今後1週間の天気の推移

- 24日までの天気は、北日本と、東日本や西日本の日本海側で雪の降る日が多い見込み。特に18日は、北海道で局地的に猛吹雪となる所がある見込み。
- 西日本の太平洋側は18日から20日にかけて雪の降る所がある見込み。
- 東日本の太平洋側は20日頃、山沿いを中心に一時的に雪の降る所がある見込み。
- 積雪の多い地域では、なだれに注意。



# 現在の雪の状況

## ■主要都市等の2月18日07時現在の積雪の深さと前日差

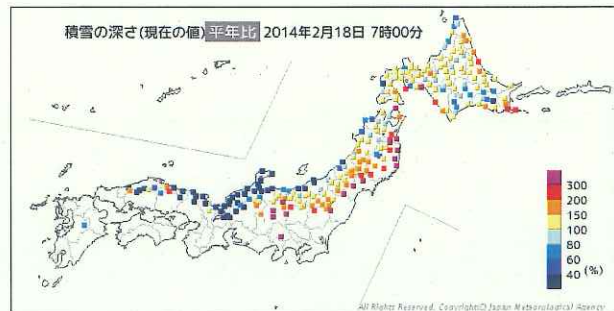
稚内 34 cm (-17 cm)	青森 69 cm (-3 cm)	若松 37 cm (-8 cm)	那須 17 cm (-2 cm)※
旭川 70 cm (0 cm)	八戸 45 cm (-5 cm)	長野 48 cm (-1 cm)	宇都宮 5 cm (-3 cm)※
札幌 91 cm (+12 cm)	横手 149 cm (+11 cm)	松本 48 cm (-3 cm)	前橋 22 cm (-4 cm)※
網走 43 cm (-11 cm)	湯沢 112 cm (+6 cm)	飯田 37 cm (-6 cm)※	熊谷 26 cm (-5 cm)※
根室 47 cm (-5 cm)	宮古 32 cm (-2 cm)	甲府 46 cm (-6 cm)※	
帯広 36 cm (-14 cm)	新庄 146 cm (+21 cm)	高山 43 cm (-7 cm)	
函館 37 cm (-1 cm)	山形 38 cm (-6 cm)	高田 59 cm (-3 cm)	

※歴代1位の積雪深を更新した地点

積雪の深さ (気象庁アメダス)



積雪の深さの平年比 (気象庁アメダス)



## 平成 26 年 2 月 14 日からの大雪による被害状況等について（第 2 報）

平成 26 年 2 月 17 日（月）19 時 00 分  
消 防 庁 災 害 対 策 室

※下線部は前回からの変更箇所

## 1 気象の状況（気象庁情報）

前線を伴った低気圧が、14日（金）から16日（日）にかけて発達しながら本州の南岸を北東へ進み、西日本から北日本の広い範囲で雪が降り特に関東甲信地方では、14日夜から15日にかけて大雪となった。

## 2 被害状況

## (1) 2月14日以降の被害状況

死 者 19名

（岩手県2名、秋田県1名、群馬県6名、埼玉県3名、山梨県3名、長野県2名、岐阜県1名、宮崎県1名）

重 傷 49名

軽 傷 316名

※交通事故等によるものは含まない。

## &lt;死者の状況&gt;

## 【岩手県】

- ・奥州市において、倒壊した車庫の屋根の下敷きとなり82歳男性が死亡（2月16日）
- ・西和賀町において、除雪中に屋根からの落雪に埋もれ69歳男性が死亡（2月16日）

## 【秋田県】

- ・大仙市において、屋根の雪下ろし中に転落し雪に埋もれた77歳男性が死亡（2月14日）

## 【群馬県】

- ・前橋市において、ビニールハウスが潰れ生き埋めとなった男性が死亡（2月15日）
- ・伊勢崎市において、倒壊した車庫の屋根の下敷きとなり56歳男性が死亡（2月15日）
- ・藤岡市において、倒壊したカーポートの下敷きとなり53歳男性が死亡（2月15日）
- ・富岡市において、バラック倒壊による頸部圧迫により79歳男性が死亡（2月15日）
- ・中之条町において、雪に囲まれた車内で一酸化炭素中毒となり43歳男性が死亡（2月15日）
- ・川場村において、雪に埋もれた車内で発見された37歳男性が死亡（2月15日）

## 【埼玉県】

- ・加須市において、崩落したベランダ屋根の下敷きとなり67歳女性が死亡（2月15日）
- ・深谷市において、上部からの落雪により70歳女性が死亡（2月15日）
- ・横瀬町において、上部からの落雪により78歳男性が死亡（2月16日）

## 【山梨県】

- ・富士河口湖町において、空地内に倒れていた80歳男性が死亡（2月14日）
- ・富士河口湖町において、県道で倒れていた53歳女性が死亡（2月15日）
- ・北杜市において、48歳男性が凍死（2月15日）

## 【長野県】

- ・原村において、カーポートの下敷きとなり81歳女性が死亡（2月15日）

他1名

## 【岐阜県】

- ・白川村において、雪崩に巻き込まれた33歳男性が死亡（2月16日）

## 【宮崎県】

- ・諸塚村において、自宅脇の斜面に誤って滑落し、身動きがとれなくなった女性が死亡（2月14日）

(2) 今冬期全体の被害状況

別紙のとおり。

3 消防機関の広域応援活動の状況

2月15日

- ・山梨県甲府市古閑町精進湖線において雪崩が発生し、道路が寸断され男性4名が孤立した事案に対し、横浜市消防航空隊が消防組織法第44条第1項に基づく消防庁長官の求めによる応援活動を実施し、男性4名を救出(15:46救出完了)

2月16日

- ・山梨県小菅村において透析患者1名を搬送する必要が生じたため、横浜市消防航空隊が消防組織法第44条第1項に基づく消防庁長官の求めによる応援活動を実施し、山梨県甲府市内の病院までヘリによる搬送を実施(12:35搬送完了)。

2月17日

- ・山梨県富士吉田市の富士山登山道中野茶屋～馬返しの間において男性1名、女性1名が遭難した事案に対し、長野県防災航空隊が消防組織法第44条第1項に基づく消防庁長官の求めによる応援活動を実施し、2名を救出(7:50救出完了)。
- ・山梨県大月市において透析患者2名を搬送する必要が生じたため、静岡県防災航空隊が消防組織法第44条第1項に基づく消防庁長官の求めによる応援活動を実施し、山梨県大月市内の病院までヘリによる救出・搬送を実施(15:42救出完了)

4 都道府県における災害対策本部の設置状況

三重県 2月14日 10時14分 災害対策本部設置 →14日18時 廃止  
愛知県 2月15日 22時38分 災害対策本部設置  
静岡県 2月16日 10時15分 災害対策本部設置  
長野県 2月16日 19時00分 災害対策本部設置

5 消防庁の対応

2月14日 12時30分 関係省庁災害警戒会議に応急対策室長が出席  
15時00分 関係都道府県に対し、警戒態勢を強化すること、帰宅困難者対策に  
万全を期すこと等について警戒情報を発出  
2月15日 14時25分 応急対策室長を長とする災害対策室を設置  
2月16日 13時00分 関係省庁災害対策会議に応急対策室長が出席  
2月17日 13時30分 関係省庁災害対策会議に応急対策室長が出席  
16時45分 関係省庁災害対策会議に応急対策室長が出席

問い合わせ先

消防庁応急対策室

五十嵐・矢竹・原

TEL 03-5253-7527 FAX 03-5253-7537

今冬の雪による被害状況等

平成26年2月17日(月)19時00分

消防庁災害対策室

1 主な被害及び災害対策本部の設置状況(概数)

都道府県名	人的被害				住家被害					非住家被害		災害対策本部	
	死者	行方不明	重傷	軽傷	全壊	半壊	一部破損	床上浸水	床下浸水	公共施設	その他	都道府県	市区町村
	人	人	人	人	棟	棟	棟	棟	棟	棟	棟		
北海道	12		114	155			2			3	6		
青森	6		29	49					2		1		
岩手	5		21	28			5		1	1	5		
宮城	1		1	5									3
秋田	17		60	72			7			4	22	1	1
山形	3		54	31					2		2		
福島	3		2	15	1		5		10	1	31		2
茨城				20									
栃木			5	10		3	3			1			1
群馬	6		13	30		1	15		2		9		9
埼玉	3		9	85		1	9				48		
千葉	1		14	65									
東京	1		5	343		1	5				3		3
神奈川			5	46			6				10		
新潟	5		20	26							1		
富山	1			1									
石川			2										
福井				1									
山梨	3		14	32		1	3				4	1	18
長野	3		16	22					8				
岐阜	1		5	19									
静岡	1			3			1				3	1	2
愛知				1			2				1	1	2
三重												1	13
滋賀													
京都				1									
大阪							1						
兵庫				1									
奈良													
和歌山				2									
鳥取						1							
島根			1										
岡山			2	1									
広島	1			1									
山口													
徳島													
香川													
愛媛				1									
高知													
福岡													
佐賀													
長崎													
熊本													
大分				2									
宮崎	1										1		
鹿児島													
沖縄													
合計	74		392	1,068	1	8	64		25	10	147	5	54

※ 表中の死傷者数は、交通事故及び転倒によるものを含まない。(ただし、除雪作業中のものは含む。)

※ 表中の災害対策本部は災害対策基本法に基づき設置されたもので、既に解散したものを含む。

2 死者の概要

死亡状況	65歳未満	65歳以上	合計
雪崩による死者	1		1
屋根の雪下ろし等、除雪作業中の死者	11	41	52
落雪による死者	1	6	7
倒壊した家屋の下敷きによる死者	2	5	7
その他	4	3	7
合計	19	55	74



## 平成 26 年 2 月 14 日からの大雪による災害に対する航空消防活動について

平成 26 年 2 月 18 日  
消 防 庁

- 8都県(山梨県、埼玉県、群馬県、静岡県、長野県、栃木県、岐阜及び東京都)において、航空消防活動を実施。
- 2月15日から17日までに12航空隊15機が出動  
合計 69件  
(内訳)
  - 救助事案30件 救助人員48名
  - 救急事案25件 搬送人員36名
  - 情報収集活動6件
  - 物資搬送8件

### ○ 山梨県内の広域応援活動の状況

2月15日

山梨県甲府市古閑町精進湖線において雪崩が発生し、道路が寸断され男性4名が孤立した事案に対し、横浜市消防航空隊が消防組織法第 44 条第1項に基づく消防庁長官の求めによる応援活動を実施し、男性4名を救出(15:46 救出完了)

2月16日

山梨県小菅村において透析患者1名を搬送する必要が生じたため、横浜市消防航空隊が消防組織法第 44 条第1項に基づく消防庁長官の求めによる応援活動を実施し、山梨県甲府市内の病院までヘリによる搬送を実施(12:35 搬送完了)。

2月17日

山梨県富士吉田市の富士山登山道中野茶屋～馬返しの間において男性1名、女性1名が遭難した事案に対し、長野県防災航空隊が消防組織法第 44 条第1項に基づく消防庁長官の求めによる応援活動を実施し、2名を救出(7:50 救出完了)。

山梨県大月市において透析患者2名を搬送する必要が生じたため、静岡県防災航空隊が消防組織法第 44 条第1項に基づく消防庁長官の求めによる応援活動を実施し、山梨県大月市内の病院までヘリによる救出・搬送を実施(15:42 救出完了)

## 孤立地域等の状況(消防庁調べ)

消防庁が、各都県の防災担当課に対し17日夜から18日朝にかけて聴き取った情報。

18日8:00現在

都県	市町村	地区	世帯数等	電話	電気	物資搬送予定等
宮城県	丸森町	筆甫・大張	307人	○	○	要請なし
埼玉県	秩父市	中津川・浦山	確認中	○	○	県と市で物資の搬送方法を検討中 (自衛隊、県警、県防災ヘリのいずれかで 対応予定)
		三峯	66人	○	○	自衛隊ヘリで物資搬送対応
その他市町村にも孤立地域は有るが、喫緊の食料等は不足なし。 本日(18日)6市町に県職員を派遣して対応にあたる。						
群馬県	藤岡市	3地区	1100人	○	333世帯で停電	自衛隊、県警、県防災ヘリでの物資搬送を調整中
	安中市	1地区	3人	○	○	
	上野村	13地区	252人	○	○	
	神流町	6地区	168人	○	○	
	下仁田町	5地区	537人	○	203軒停電	
	南牧村	3地区	219人	○	○	
	高山村	3地区	9人	○	○	孤立解消見込み
	東吾妻町	1地区	197人	○	20軒停電	孤立解消見込み
東京都	奥多摩町	日原・大沢・中山・原・川野・留浦・峰谷	494人	○	○	東消ヘリ、自衛隊ヘリで食料、燃料、日用品を搬送予定
	檜原村	下元郷・時坂・笹野・出畑・人里・笛吹・数馬・茅倉・千足・白倉・神戸・湯久保・小岩・尾根通・笹久保・藤倉	800人	○	○	要請なし
	青梅市	御岳山	141人	○	○	東消ヘリ、自衛隊ヘリで食料、燃料、日用品を搬送予定
山梨県 (17日 16:00時点)	甲府市	上九一色・相川・千代田・龍泉・宮本	284世帯			重機燃料不足
	南アルプス市	確認中	確認中			
	北杜市	備生地・馬場・流戸・大渡・原・宮平・比志・原小尾	140世帯			要請なし
	甲斐市	安寺・千田	20世帯			要請なし
	山梨市	旧三富村	20世帯			水・食料・燃料
	甲州市	旧大和村	35世帯			要請なし
	市川三郷町	下戸川・三帳・古宿・藤田・四尾連・堀切・大木・法師倉・宮沢・仲村・別所・沖村・網倉・五八・岩下・寺所	245世帯			要請なし
	早川町		763世帯			水・食料・燃料⇒自衛隊と配付方法を協議中
	身延町	三岩山・?・北清子	18世帯			要請なし
	道志村	(別荘)	数件			要請なし
	山中湖村	(別荘)	多数			食料・燃料不足 (17日中対応?)
	鳴沢村	(別荘)	200世帯			食料不足 (17日中対応?)
	富士河口湖町	西湖・精進湖	200世帯			食料不足
	小菅村	長作地区以外	304世帯			灯油不足 自衛隊or県により対応予定
丹波山村	杉奈久保・小袖	8世帯			要請なし	
長野県	佐久市	馬坂・大河原	18人	○	○	要請なし
	天龍村	大久那・峠山・見遠	20人	○	○	要請なし

※山梨県は県が18日朝の状況を確認中。

# 6 総務省

平成 26 年 2 月 17 日(月)18:30 現在

総 務 省

今冬期の大雪等による被害状況等について (第8報)

## 1 被害状況

### 1 通信関係

	事業者	被害状況等
固定電話	NTT東日本	・復旧済み。
	NTT西日本	・中継光ケーブル2本断(静岡県:1本、岐阜県:1本)。→復旧済み。
	NTTコミュニケーションズ	・被害なし。
	KDDI	・被害なし。
	ソフトバンクテレコム	・被害なし。
携帯電話等	NTTドコモ	・189→135局(岐阜県:10→8局、静岡県:5局、愛知県:35→29局、埼玉県:15→11局、東京都:4局、神奈川県:1局、茨城県:1局、栃木県:21→16局、群馬県:42→31局、千葉県:3→1局、山梨県:14→11局、長野県:8→2局、宮城県:6→2局、福島県:21→11局、岩手県:3→2局)が停波。
	KDDI (au)	・74→61局(岩手県:3→2局、宮城県:3→1局、福島県:18→13局、栃木県:8→6局、群馬県:7→4局、埼玉県:4局、千葉県:2局、東京都:4局、神奈川県:1局、山梨県:6局、長野県:2局、岐阜県:3局、愛知県:13局)が停波。
	ソフトバンクモバイル	・183→129局(青森県:1局、岩手県:8→3局、宮城県:7→1局、福島県:15→6局、栃木県:34→14局、群馬県:22→20局、埼玉県:4局、千葉県:1局、東京都:3局、神奈川県:4局、新潟県:1局→復旧、山梨県:14→13局、長野県:14→13局、岐阜県:7→6局、静岡県:11→9局、愛知県:36→31局、大分県:1局→復旧)が停波。
	イー・アクセス	・14→9局(宮城県:1局、福島県:1局、茨城県:1局→復旧、埼玉県:1局、千葉県:2→1局、東京都:2局→復旧、神奈川県:2→1局、山梨県:1局、静岡県:2局、愛知県:1局)が停波。
	ウィルコム	・被害なし。
	UQコミュニケーションズ	・6→5局(東京都:1局、神奈川県:2→1局、静岡県:1局、大阪府:2局)が停波。
	ワイヤレスワイパング	・被害なし。

## &lt;防災行政無線&gt;

- 愛知県の固定局5局が停電により停波（2月15日）。うち3局は復旧済み（2月16日復旧（2局）、17日復旧（1局））。残り2局は復旧に向け対応中。
- 愛知県豊根村の固定局（同報系）及び基地局（移動系）が停電により停波（2月15日）。復旧済み（2月16日）。

## 2 放送関係

## &lt;中波ラジオ&gt;

	事業者・影響地域等	被害状況等
山形県	<ul style="list-style-type: none"> <li>・NHK第一放送の親局が停波</li> <li>・山形県の大部分</li> <li>・2/15 16:16～16:29（13分）復旧済</li> </ul>	送信アンテナへの着雪による保護回路の動作のため。

## &lt;超短波ラジオ&gt;

	事業者・影響地域等	被害状況等
群馬県	<ul style="list-style-type: none"> <li>・NHK及び民放1波の中継局2か所が停波</li> <li>・NHKについては2/17 6:51から停波中。</li> <li>・民放1波については2/15 14:06から停波していたが、商用電源の回復により2/17 17:11に復旧済。</li> </ul>	商用電源断により、非常用電源で稼働していたが電源を使い切ったため停波。
栃木県	<ul style="list-style-type: none"> <li>・民放1波の中継局2か所が停波</li> <li>・2/16 10:36～16:02（5時間26分）</li> </ul>	商用電源断により、非常用電源で稼働していたが電源を使い切ったため停波。 商用電源の回復により復旧。



## &lt;テレビジョン&gt;

	事業者・影響地域等	被害状況等
宮城県	<ul style="list-style-type: none"> <li>・NHK及び民放4波の中継局2か所が停波</li> <li>・伊具郡丸森町の一部(約130世帯)</li> <li>・2/16 1:57から停波していたが、仮設発電機を搬入しいずれの局も2/17 11:30頃までに仮復旧。</li> </ul>	豪雪が原因の倒木による、送電線断線のため停電。非常用電源で稼働していたが電源を使い切ったため停波。
	<ul style="list-style-type: none"> <li>・民放1波の中継局1か所が停波</li> <li>・柴田郡柴田町の一部(約3,700世帯)</li> <li>・2/15 14:54~15:17(23分)復旧済</li> </ul>	出力低下によるもの。 (降雪が原因と思われるが詳細は不明)
福島県	<ul style="list-style-type: none"> <li>・NHKの中継局2か所が停波</li> <li>・伊達郡川俣町の一部(約3,200世帯)</li> <li>・2/16 14:00~17:59(3時間59分)復旧済</li> </ul>	商用電源断により、非常用電源で稼働していたが電源を使い切ったため停波。 商用電源の回復により復旧。
栃木県	<ul style="list-style-type: none"> <li>・NHK及び民放6波の中継局1か所が停波</li> <li>・鹿沼市の一部(約4,000世帯)</li> <li>・NHK及び県域民放1波については、2/16 13:10から停波していたが、仮設発電機を搬入し、2/17 17:00現在仮復旧している。</li> <li>・広域民放5波は、非常用電源の枯渇により2/17 8:00頃から停波中。</li> </ul>	商用電源断により、非常用電源で稼働していたが電源を使い切ったため停波。
群馬県	<ul style="list-style-type: none"> <li>・NHKの中継局1か所が停波</li> <li>・藤岡市の一部(約180世帯)</li> <li>・2/16 19:20~停波中</li> </ul>	商用電源断により、非常用電源で稼働していたが電源を使い切ったため停波。
千葉県	<ul style="list-style-type: none"> <li>・民放6波の中継局1か所が停波</li> <li>・富津市の一部(約140世帯)</li> <li>・2/15 11時頃~18:28(約7時間)復旧済</li> </ul>	商用電源断により、非常用電源で稼働していたが電源を使い切ったため停波。 商用電源の回復により復旧

## 6 総務省

<p>神奈川県</p>	<ul style="list-style-type: none"> <li>・民放 5 波の中継局 2 か所が停波</li> <li>・南足柄市の一部（約 3 万世帯）</li> </ul> <p>及び</p> <ul style="list-style-type: none"> <li>足柄上郡山北町の一部（約 300 世帯）</li> </ul> <ul style="list-style-type: none"> <li>・ 2/15 17 時頃～2/16 0:08（約 7 時間）復旧済</li> </ul>	<p>商用電源断により、非常用電源で稼働していたが電源を使い切ったため停波。</p> <p>商用電源の回復により復旧</p>
<p>山梨県</p>	<ul style="list-style-type: none"> <li>・ NHK 及び民放 2 波の中継局 1 か所が停波</li> <li>・ 北杜市の一部（約 90 世帯）</li> <li>・ 2/16 7:49～10:44（2 時間 55 分）復旧済</li> </ul>	<p>商用電源断により、非常用電源で稼働していたが電源を使い切ったため停波。</p> <p>商用電源の回復により復旧</p>
<p>岐阜県</p>	<ul style="list-style-type: none"> <li>・ NHK 教育放送の中継局 1 か所が停波</li> <li>・ 恵那市の一部（約 1,400 世帯）</li> <li>・ 2/15 6 時台に 22 分間 復旧済</li> </ul>	<p>中継用受信アンテナへの着雪による。</p>
<p>静岡県</p>	<ul style="list-style-type: none"> <li>・ NHK 及び民放 4 波の中継局 1 か所が停波</li> <li>・ 静岡市葵区の一部（約 300 世帯）</li> <li>・ NHK : 2/15 17:40～2/16 19:27</li> <li>・ 民放 : 2/15 20:32～2/16 19:27</li> <li>2/16 19:27 仮設発電機を搬入し、仮復旧。</li> </ul>	<p>商用電源断により、非常用電源で稼働していたが電源を使い切ったため停波。</p>
<p>愛知県</p>	<ul style="list-style-type: none"> <li>・ NHK 教育放送の中継局 3 か所が停波</li> <li>・ 豊田市の一部（約 2,500 世帯）</li> <li>・ 2/14 59 分間（1 か所）と 9 分間（2 か所）いずれも復旧済</li> </ul>	<p>中継用受信アンテナへの着雪による。</p>

## 6 総務省

三重県	<ul style="list-style-type: none"> <li>・ NHK総合放送の中継局1か所が停波</li> <li>・ 伊賀市の一部（約760世帯）</li> <li>・ 2/15 3分間 復旧済</li> </ul>	中継用受信アンテナへの着雪による。
-----	---	-------------------

### <ケーブルテレビ>

	事業者・影響地域等	被害状況等
千葉県	<ul style="list-style-type: none"> <li>・ 株式会社ジェイコム千葉</li> <li>・ 木更津市、君津市、富津市、袖ヶ浦市</li> <li>・ 影響世帯数：約79,000世帯（全世帯、復旧済み）</li> </ul>	<ul style="list-style-type: none"> <li>・ 停電による停波</li> <li>・ 平成26年2月8日（土）19時25分から2月8日（土）20時42分</li> </ul>
栃木県	<ul style="list-style-type: none"> <li>・ KDDI（株） 栃木県那須塩原市</li> <li>①那須塩原南局 <ul style="list-style-type: none"> <li>・ 停波日時：2月15日（土）12:44～20:28（7時間44分）</li> <li>・ 影響世帯：553</li> </ul> </li> <li>②那須塩原北局 <ul style="list-style-type: none"> <li>・ 停波日時：2月15日（土）13:04～17:31（4時間27分）</li> <li>・ 影響世帯数：498（全世帯、復旧済み）</li> </ul> </li> </ul>	停電長時間化による再放送用設備の停止。
茨城県	<ul style="list-style-type: none"> <li>・ 株式会社オプティキャスト</li> <li>・ 停波日時：2月14日（金）23:31～23:35（4分間）</li> <li>・ 被害エリア：茨城県石岡市、阿見町、河内町、美浦村、稲敷市、牛久市、かすみがうら市、利根町、常総市、筑西市、つくば市、つくばみらい市、守谷市、土浦市、取手市、結城市、龍ヶ崎市</li> <li>・ 影響世帯数：1435（全世帯、復旧済み）</li> </ul>	降雪による受信不良の為。

## 6 総務省

群馬県	<ul style="list-style-type: none"> <li>株式会社オプティキャスト</li> <li>停波日時：2月15日(土) 7:33~10:35(2時間2分間)</li> <li>被害エリア：群馬県安中市、板倉町、邑楽町、大泉町、明和町、太田市、榛東村、吉岡町、桐生市、渋川市、高崎市、館林市、前橋市</li> <li>影響世帯数：1283世帯 (全世帯、復旧済み)</li> </ul>	降雪による受信不良の為。
	<ul style="list-style-type: none"> <li>群馬県神流町(かんなまち) (町営CATV)</li> <li>停波日時：2月15日8時頃(現在も継続中)</li> <li>被害エリア：神流町</li> <li>影響世帯：1100世帯</li> </ul>	積雪のため受信点に行けないので、復旧まで日数がかかる模様。
岐阜県	<ul style="list-style-type: none"> <li>株式会社アミックスコム</li> <li>障害エリア：恵那市上矢作町の一部地域</li> <li>影響：831世帯</li> <li>停波時間：2月15日(土)17:39~19:50(2時間11分) (全世帯、復旧済み)</li> </ul>	電力会社停電による設備停波
静岡県	<ul style="list-style-type: none"> <li>株式会社御前崎ケーブルテレビ</li> <li>停波日時：2月14日(金)22:15から23:13(58分間)</li> <li>被害エリア：御前崎市御前崎・白羽の各一部地域</li> <li>影響世帯数：523 (全世帯、復旧済み)</li> </ul>	強風による電力会社送電線断線による長時間停電により幹線増幅器の停止。



## 6 総務省

	<ul style="list-style-type: none"> <li>・ 小山町テレビ共聴組合</li> <li>・ 停波日時：2月14日（金）23時35分から2月15日（土）7時55分まで（8時20分間）</li> <li>・ 被害エリア：駿東郡小山町の一部</li> <li>・ 影響世帯数：2361世帯（全世帯、復旧済み）</li> </ul>	<ul style="list-style-type: none"> <li>・ 光送信電源ユニットの不具合</li> <li>・ 駿東郡小山町小山のPS電源（屋外電源）が大雪の為停止していた。（不確定要素）</li> <li>・ 大雪の為、事業所に到着するのに時間を要してしまった。</li> </ul>
長野県	<ul style="list-style-type: none"> <li>・ 長野県栄村（村営CATV）</li> <li>・ 停波日時：2月15日（土）9：30～から停波</li> <li>・ 被害エリア：長野県栄村秋山地区</li> <li>・ 影響世帯数：139世帯（加入者数910世帯）（2～3日は復旧できない見込み）</li> </ul>	<ul style="list-style-type: none"> <li>・ 雪崩または積雪に伴う倒木による断線と推測。</li> <li>・ 復旧の目処等：除雪作業の完了後安全を確認でき次第現地向うとのこと。復旧のめどは全く立っていない。</li> </ul> <p>※現在、当該地区へつながる国道が通行できない状況。なお、断線箇所は除雪路線ではなく、非除雪区間を約3.5km移動する必要があるため、復旧は未定。</p>
三重県	<ul style="list-style-type: none"> <li>・ 松阪ケーブルテレビ・ステーション株式会社</li> <li>・ 停波日時：2月15日（土）3：47から9：36。（5時間49分間。）</li> <li>・ 被害エリア：松阪市飯福田町・後山町・柚原町・与原町の各一部地域</li> <li>・ 影響世帯数：92（全世帯、復旧済み）</li> </ul>	<ul style="list-style-type: none"> <li>・ 大雪による電力会社送電線断線による長時間停電により幹線増幅器の停止。</li> </ul>

## 6 総務省

<p>大阪府、京都府、兵庫県、和歌山県、滋賀県、奈良県</p>	<ul style="list-style-type: none"> <li>株式会社ケイ・オプティコム</li> <li>停波日時：2月15日（土）1時12分～1時41分（29分間）</li> <li>被害エリア：大阪府、京都府、兵庫県、和歌山県、滋賀県、奈良県全域</li> <li>影響世帯数 BS：大阪北、奈良管内 約94000世帯 CS：約89000世帯</li> </ul>	<p>着雪による受信障害。</p>
---------------------------------	---	-------------------

### <コミュニティFM>

	事業者・影響世帯数等	被害状況等
<p>島根県</p>	<ul style="list-style-type: none"> <li>株式会社エフエムいずも</li> <li>出雲市及びその周辺地域</li> <li>影響世帯数：約56,000世帯（全世帯、復旧済み）</li> </ul>	<ul style="list-style-type: none"> <li>累積15時間18分の無音状態。</li> <li>大雪による送信所への送電の停止（蓄電池の枯渇後、商用電源の復旧を待っていたもの）</li> <li>平成26年2月4日（火）21時22分から2月5日（水）12時40分</li> </ul>
<p>福島県</p>	<ul style="list-style-type: none"> <li>いわき市民コミュニティ</li> <li>いわき市</li> <li>停波日時：2月16日（日）14:00～</li> </ul>	<ul style="list-style-type: none"> <li>入遠野、田人、田人第二、貝泊、石住中継局5局が音声断</li> <li>中継局までの光回線断に伴うもの</li> <li>光回線契約者（いわき市）からNTTへ連絡したが、現地状況から2/16中の復旧作業はできないとの事で2/17以降の対応となるもの</li> </ul>

## 3 郵政関係

## ①郵便局局舎被害

	郵便局名	被害状況等
山梨県	早川局	開局遅延（雪の影響による道路封鎖で職員が出勤できないため）→復旧済み
	三里局	開局遅延（雪の影響による道路封鎖で職員が出勤できないため）→復旧済み
	西山局	開局遅延（雪の影響による道路封鎖で職員が出勤できないため）→復旧済み
	硯島局	開局遅延（雪の影響による道路封鎖で職員が出勤できないため）→復旧済み
	七面山口局	開局遅延（雪の影響による道路封鎖で職員が出勤できないため）→復旧済み
	共和局	開局遅延（雪の影響による道路渋滞で職員が出勤できないため）→復旧済み
北海道 (9局)	止別郵便局、古多糠簡易郵便局、藻別簡易郵便局、富美簡易郵便局、中渚滑簡易郵便局、富富士簡易郵便局、湧別錦町簡易郵便局、歯舞郵便局、八木浜郵便局	閉局
埼玉県	秩父鉦山簡易郵便局	閉局
群馬県 (13局)	須賀尾簡易郵便局、上日野簡易郵便局、伊参簡易郵便局、中山簡易郵便局、下沢渡簡易郵便局、本宿郵便局、榎原郵便局、新羽郵便局、三波川郵便局	閉局
	南牧簡易郵便局、砥沢郵便局、高崎豊岡郵便局、高崎江木北郵便局	→ 復旧済み
東京都	小河内郵便局	閉局
神奈川県 (2局)	牧野郵便局、日連郵便局	→ 復旧済み

山梨県 (32局)	大石郵便局、上九一色郵便局、早川郵便局、三里郵便局、七面山口郵便局、平林郵便局、下九一色郵便局、硯島郵便局、須玉郵便局、増富郵便局、台ヶ原郵便局、駒城郵便局、鳳来郵便局、曙簡易郵便局、安都玉簡易郵便局、塩山小屋敷簡易郵便局、昇仙峡郵便局、相興簡易郵便局、金田簡易郵便局、小立簡易郵便局、大須成簡易郵便局、大藤簡易郵便局、小沢簡易郵便局、玉川簡易郵便局、玉宮簡易郵便局、猿橋伊勢原簡易郵便局	閉局
	下部郵便局、明野ひまわり郵便局、塩山千野簡易郵便局、五開簡易郵便局、朝神簡易郵便局、浅間簡易郵便局	→ 復旧済み

②郵便・運送便被害状況

- ・東北、関東、東京、南関東、信越、東海、近畿、中国及び四国支社管内において、通常郵便物、速達、書留及びゆうパックの配達不能が発生。  
→復旧済み
- ・2月9日(日)から、中央道(国道20号を含む)及び常磐道が通行止めのため、運送便に遅延が発生。  
→復旧済み
- ・2月16日(日)から山梨県内において配達不能が発生。  
※東北、関東、東京、南関東、東海、信越、近畿、九州の各支社管内で配達不能の通常郵便物については2月17日(月)対応
- ・高速道路通行止等の影響により、全国⇄関東方面の地域間便・航空便に引続き遅延発生。
- ・以下の各局・集配センターにおいて、運送便に遅延・未着が発生。  
甲府中央局(富士吉田・上野原局行き)、高崎局、上田局受持ち集配センター、佐久局及び佐久局受持ち集配センター、小諸局、茅野局及び茅野局受持ち集配センター

2 総務省の対応状況

- ・現地に総務省から職員を派遣(2/6 西村内閣府副大臣(防災担当)を団長とする政府調査団(秋田県))。
- ・災害救助法の適用を受けた地域を告知先とする無線局免許人に対し、電波利用料債権の催促状及び督促状の送付を停止する措置を実施(2/17 長野県茅野市、北佐久郡軽井沢町、諏訪郡富士見町、北佐久郡御代田町、群馬県安中市、山梨県富士吉田市、南巨摩郡早川町、南都留郡山中湖村、南都留郡富士河口湖町)

大臣官房総務課(調整)  
電話 03-5253-5090  
FAX 03-5253-5093



## 大雪に関する被害状況

国土交通省  
2月18日6時現在

## 1. 全般状況

- ・甲府114cm（観測史上最高）、東京都内27cmの積雪。
- ・死者19名、重傷49名、軽傷316名。（2月18日19時00分 消防庁調べ）
- ・孤立集落については、約5,300世帯。（2月18日2時32分 NHKニュース）
- ・中央自動車道、関越道等の通行を確保。
- ・高速道路14区間（道東道、圏央道等）、直轄国道24区間（R17、R20等）で通行止め。
- ・鉄道は、9事業者 16路線で運転中止（中央線、青梅線等）。
- ・事務次官を本部長とする国土交通省豪雪対策本部会議を開催。（2/17）
- ・亀岡内閣府大臣政務官を団長に政府調査団を山梨県へ派遣。（2/17）

## 2. 現在の主な状況

## ◆道路

- ・高速道路は、14区間（道東道、圏央道等）で通行止め。
- ・直轄国道は、北海道、東北、関東で24区間が通行止め。  
■保有する除雪車（東北地整622台、関東地整90台）をもって作業中。  
■HP、twitter、#9910による被災者状況把握体制を確立済み。
- ・補助国道は、48区間で通行止め。
- ・地方道は、338区間で通行止め。

## ◆鉄道

- ・9事業者 16路線 運転休止  
（JR北海道：石北線、釧網線、JR東日本：中央線、青梅線等、JR東海：身延線 他）
- ・15日には東急東横線で雪のためブレーキが利かず追突事故発生（16日復旧済み）

## ◆自動車

- 【バス】32事業者64路線で運休等発生。
- 【トラック】中央道などの通行止めの影響及び山間部等での除雪の遅れにより、山梨県を中心に関東～甲信越地方の一部エリアにおいて、半日以上の遅延・集配不能が発生。
- 【自動車道】全線通行止め7路線 チェーン規制3路線

## ◆海事

- ・5事業者6航路で運休中。24事業者29航路で運航再開。
- ・海上技術安全研究所の施設に被害あり（実海域再現水槽（80×40m）棟の屋根崩落）  
（人的被害なし）

## ◆航空

- ・欠航便5便（JAL5便）

#### ◆物流関係

- ・営業倉庫：施設全壊、半壊の被害、人的被害情報なし
- ・トラックターミナル：施設に係る被害、人的被害情報なし

#### ◆雪崩関係

- ・山梨県南都留郡富士河口湖町において雪崩が発生し、ホテル1階の窓ガラスが破損。(2/15)
- ・東京都西多摩郡檜原村において雪崩が発生し、非住家の窓ガラスが破損。(2/16)

#### ◆下水道

- ・マンホールポンプが停電により機能停止。現時点で、仮設ポンプにより応急対応中。  
(茨城県(流域))

#### ◆公園

- ・栃木県、埼玉県、千葉県、東京都、長野県、神奈川県のパーク等において、テント等の倒壊や屋根の破損等の施設被害あり。

#### ◆官庁施設等

- ・関東地方整備局管内の5施設において漏水や駐輪場倒壊等の被害あり。人的被害は無し。

#### ◆海岸、港湾、宅地等の被害情報なし

### 3. **国土交通省の対応(自治体支援関係)**

#### ◆TEC-FORCE(リエゾン)の派遣

- ・北海道開発局より北海道オホーツク振興局、網走市、羅臼町、標津町、釧路市へリエゾンを10名、関東地方整備局より山梨県へリエゾンを1名およびTEC-FORCE1名、長野県へリエゾンを1名、北陸地方整備局より山梨県に除雪支援のためTEC-FORCE10名及び歩道除雪車6台、オペレーター16名、中部地方整備局より静岡県、御殿場市、小山町、豊根村等へリエゾンを10名派遣し、自治体への必要な応援に関する調整等を実施。(2/17)

#### ◆各整備局管内の自治体支援状況

- ・東北地整：ロータリ除雪車1台
- ・北陸地整：歩道除雪車6台
- ・九州地整：除雪トラック1台

#### ◆各整備局管内の災害対策用機械出動状況

- ・東北地整：照明車3台
- ・関東地整：照明車1台

#### ◆土木研究所から専門家2名を国道48号の雪崩現場に派遣。

#### ◆体制

- 非常体制：北海道開発局
- 警戒体制：本省、東北地方整備局、関東地方整備局、北陸地方整備局、中部地方整備局
- 注意体制：近畿地方整備局、九州地方整備局、  
北海道運輸局、東北運輸局、関東運輸局、北陸信越運輸局、中部運輸局、  
近畿運輸局