

8月9日からの東北地方を中心とする大雨に係る

関係省庁災害対策会議（第3回）

議 事 次 第

日時：平成25年8月14日（水）

9：30～

場所：中央合同庁舎第5号館3階  
内閣府防災A会議室

1. 古屋内閣府特命担当大臣（防災）挨拶
2. 西村内閣府副大臣（防災担当）による政府調査団調査報告
3. 亀岡内閣府大臣政務官（防災担当）による政府調査団調査報告
4. 被害状況及び各省庁の対応・支援状況について
5. その他



平成25年8月14日  
内閣府（防災担当）

## 8月9日からの東北地方を中心とする大雨による被害 に係る政府調査団（秋田県）報告

### 1 概要

8月9日からの東北地方を中心とする大雨による災害に伴い、被害状況及び現地の対応状況等を把握するため、政府は西村内閣府副大臣を団長とする政府調査団を秋田県に派遣し、被災自治体の首長等と意見交換を行うとともに、被災現場の調査を実施しました。

### 2 調査日

平成25年8月13日（火）

### 3 調査先（※別紙1参照）

秋田県

### 4 編成（※別紙2参照）

西村内閣府副大臣以下19名

### 5 調査の概要（※別紙3参照）

- (1) 航空自衛隊のヘリコプターで、秋田県危機管理監等の説明のもと、秋田県大館市、鹿角市及び岩手県岩手郡雫石町等の被災状況を上空から調査しました。
- (2) その後、仙北市田沢湖庁舎において、佐竹秋田県知事、門脇仙北市長等から被災状況等の説明を受け、意見交換を行いました。
- (3) 更に、6人の方が亡くなられた仙北市田沢湖地区の土石流発生現場において被災状況の調査を行い、同地区の方が避難されている避難所（仙北市田沢湖総合開発センター）を訪問し、聞き取り調査を行いました。

8月9日からの東北地方を中心とする大雨による  
被害に係る政府調査団(秋田県)行程

## 【8月13日(火)】

時 間		現 地 調 査 行 程
9:15	10:45	被災現場を上空から調査(秋田県大館市、秋田県鹿角市、岩手県岩手郡雫石町等)
12:05	12:50	仙北市田沢湖庁舎 ・被災状況等説明 ・意見交換(秋田県知事、仙北市長等)
13:05	13:25	現地調査(仙北市田沢湖地区) ・土石流発生現場
13:40	13:55	仙北市田沢湖総合開発センター ・避難所訪問 ・ぶら下がり取材

## ○政府調査団派遣者名簿

	省庁名	官 職	氏 名
1	内閣府	内閣府副大臣【団長】	西村 康稔
2	内閣府	内閣府副大臣秘書官	永原 伯武
3	内閣府	内閣府副大臣室参事官補佐	叶 雅仁
4	内閣府	内閣府大臣官房審議官(防災)	佐々木 克樹
5	内閣府	政策統括官(防災担当)付企画官	田平 浩二
6	内閣府	政策統括官(防災担当)付参事官補佐	白岸 正太郎
7	内閣府	政策統括官(防災担当)付主査	桑嶋 裕太
8	内閣府	政策統括官(防災担当)付	室井 一秀
9	内閣官房	副長官補(安全保障・危機管理担当)付参事官補佐	井上 清敬
10	警察庁	警備局警備課災害対策室課長補佐	岡崎 健一
11	総務省	自治財政局財政課参事官	笠置 隆範
12	消防庁	国民保護・防災部参事官	是澤 優
13	厚生労働省	社会・援護局総務課災害救助・救援対策室長	乗越 徹哉
14	林野庁	森林整備部 治山課長	川野 康朗
15	国土交通省	水管理・国土保全局砂防部保全課長	渡 正昭
16	気象庁	予報部予報課長	横山 博
17	環境省	廃棄物・リサイクル対策部廃棄物対策課施設第二係長	土谷 護
18	防衛省	運用企画局事態対処課 国民保護・災害対策室長	町田 一仁
19	防衛省	統合幕僚監部運用部運用第2課災害派遣班災害派遣係	大木 茂

# 8月9日からの東北地方を中心とする大雨による被害 に係る政府調査団（秋田県）の現地調査概要



ヘリコプター内で説明を受ける西村副大臣



水田への土砂流入を上空から調査【秋田県大館市】



土砂流入による農道被害を調査【秋田県鹿角市】



国道46号線の路面崩落を調査【岩手県雫石町】



秋田県知事、仙北市長等と意見交換をする西村副大臣（写真左）【仙北市田沢湖庁舎】





土石流による被害の説明を受ける西村副大臣【田沢湖地区】



土石流による被害の様子①【同】



土石流による被害の様子②【同】



土石流による被害の様子③【同】



土石流による被害の様子④【同】



避難所で被害状況の聞き取りをする  
西村副大臣【田沢湖総合開発センター】



平成25年8月14日  
内閣府（防災担当）

## 8月9日からの東北地方を中心とする大雨による被害に係る 政府調査団報告（岩手県・秋田県）

### 1 概要

平成25年8月9日からの大雨による災害に伴い、被害状況及び現地の対応状況等を把握するため、政府は亀岡内閣府政務官を団長とする政府調査団を岩手県及び秋田県に派遣し、被災自治体の首長等と意見交換を行うとともに、被災現場の調査を実施しました。

### 2 調査日

平成25年8月13日（火）

### 3 調査先（※別紙1参照）

岩手県  
秋田県

### 4 編成（※別紙2参照）

亀岡内閣府政務官以下18名

### 5 調査の概要（※別紙3参照）

- (1) 岩手県庁到着後、岩手県知事、盛岡市長、花巻市長、雫石町長、紫波町長、矢巾町長より、岩手県内と県内各市町の被災状況について説明を受けました。
- (2) 秋田県大館市に移動し、早口地区において、早口川の増水による水田地域の被害状況を調査しました。
- (3) 岩手県雫石町滝沢における雫石川の河岸決壊の状況を調査しました。
- (4) 岩手県盛岡市つなぎ温泉の温泉街における旅館、源泉施設の土砂災害による被災状況を調査するとともに、観光に与える影響について意見交換しました。  
併せて、御所ダムのダム湖への土砂、流木の流入状況等を調査しました。
- (5) 岩手県矢巾町において、西部用水路の配水管の被害調査、岩崎川橋付近の流木堆積による河川氾濫、住家被害等を調査しました。
- (6) 最後に、紫波町ラフランス温泉施設での土砂流入被害を調査するとともに、その後のボランティア等による復旧活動について報告を受けました。

8月9日からの東北地方を中心とする大雨による  
被害に係る政府調査団(秋田県)行程

【8月13日(火)】

時 間		現 地 調 査 行 程
9:30	10:10	岩手県庁 <ul style="list-style-type: none"> <li>・ 被害状況等説明</li> <li>・ 意見交換(知事、市長等)</li> <li>・ ぶら下がり取材</li> </ul>
12:35	13:00	現地調査(秋田県大館市早口) <ul style="list-style-type: none"> <li>・ 現地調査</li> <li>・ ぶら下がり取材</li> </ul>
15:10	15:25	現地調査(岩手県雫石町滝沢(春木場)) <ul style="list-style-type: none"> <li>・ 現地調査</li> </ul>
15:55	16:20	現地調査(岩手県盛岡市つなぎ温泉(御所ダム)) <ul style="list-style-type: none"> <li>・ 現地調査</li> </ul>
16:55	17:05	現地調査(岩手県矢巾町煙山(西部用水路)) <ul style="list-style-type: none"> <li>・ 現地調査</li> </ul>
17:10	17:20	現地調査(岩手県矢巾町岩崎川橋) <ul style="list-style-type: none"> <li>・ 現地調査</li> </ul>
17:40	18:00	現地調査(紫波町ラフランス温泉) <ul style="list-style-type: none"> <li>・ 現地調査</li> <li>・ ぶら下がり取材</li> </ul>



## ○政府調査団(岩手県・秋田県)派遣者名簿

	省庁名	官 職	氏 名
1	内閣府	大臣政務官【団長】	亀岡 偉民
2	内閣府	大臣政務官秘書官	北川 公也
3	内閣府	政策統括官(防災担当)付参事官	柳橋 則夫
4	内閣府	政策統括官(防災担当)付企画調整官	藤條 聡
5	内閣府	政策統括官(防災担当)付参事官補佐	吉見 精太郎
6	内閣府	政策統括官(防災担当)付主査	伊知地 誠
7	内閣府	政策統括官(防災担当)付	筒井 俊介
8	内閣官房	副長官補(安全保障・危機管理担当)付参事官補佐	野田 直史
9	警察庁	警備局警備課災害対策室課長補佐	中神 一明
10	総務省	自治財政局財政課理事官	梶 元伸
11	消防庁	国民保護・防災部防災課災害対策官	舘 圭輔
12	厚生労働省	社会・援護局総務課災害救助・救援対策室災害救助専門官	熊野 将一
13	農林水産省	農村振興局防災課災害対策室長	渡辺 巧
14	国土交通省	水管理・国土保全局河川環境課長	渥美 雅裕
15	気象庁	予報部業務課長	田中 省吾
16	環境省	廃棄物・リサイクル対策部廃棄物対策課課長補佐	安部 佳宏
17	防衛省	運用企画局事態対処課国民保護・災害対策室専門官	奥村 晃司
18	防衛省	運用企画局事態対処課国民保護・災害対策室防衛事務官	瀧口 大

## 8月9日からの東北地方を中心とする大雨による被害に係る政府調査団（岩手県・秋田県）の現地調査概要



岩手県知事、盛岡市長、花巻市長、雫石町長、紫波町長、矢巾町長と意見交換をする亀岡政務官【岩手県庁】



秋田県副知事から早口川の河岸決壊被害の説明を受ける亀岡政務官【秋田県大館市】



雫石町長から雫石川の堤防決壊の状況説明を受ける亀岡政務官【岩手県雫石町】



被害を受けた建物及び車両【岩手県盛岡市繫温泉】



土砂が流入した足湯【岩手県盛岡市繫温泉】



損壊した水管橋【岩手県矢巾町】



河川の氾濫による岩崎川橋の被害状況【岩手県  
矢巾町】



土石流入の状況説明を受ける亀岡政務官【岩  
手県紫波町ラ・フランス温泉】



土砂流入の被害状況【岩手県紫波町ラ・フラン  
ス温泉】

# 政府調査団の調査箇所及び主な被災箇所

凡例  
 ○ 調査箇所  
 ○ 調査箇所(上空から)



【大館市中仕田(自衛隊ヘリより)】  
水田土砂流入



【鹿角市末広(自衛隊ヘリより)】  
水田土砂流入



【雫石町雫石川】  
堤防決壊の状況聴取



【盛岡市繫温泉】  
土砂が流入した足湯



【矢巾町煙山】  
水管橋の損壊



【仙北市田沢湖田沢 現地調査】  
土石流発生現場:死者6名  
(8/14 9:00現在)



【国道46号】  
道路一部損壊



【仙北市田沢湖庁舎】  
被災状況聴取・要望書手交



【紫波町ラ・フランス温泉】  
土砂流入の状況



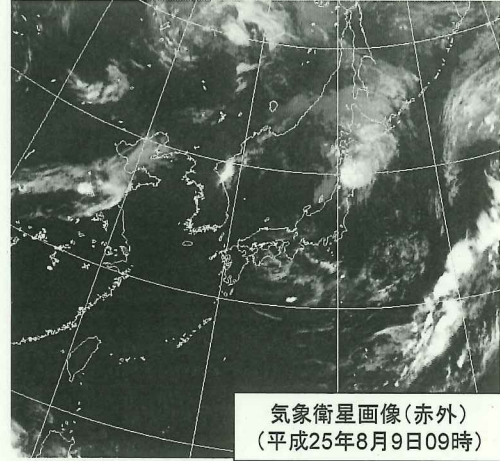
【矢巾町岩崎川橋】  
河川の氾濫による被害状況

(気象概況)

・9日、北日本では、日本海から湿った空気が流れ込み大気の状態が非常に不安定になり、秋田県・岩手県を中心に記録的な大雨となった。

(見通し)

- ・東北地方は、16日頃まで高気圧に覆われて概ね晴れるが、17日から20日にかけては気圧の谷の影響で雲の広がるところがある見込み。
- ・東北北部では、最高気温は19日頃までは30度を超えるところがある見込み。



(気象庁の対応状況)

- ・8月9日 8時24分 記録的な大雨に関する全般気象情報発表(対象:秋田県)
- ・8月9日 9時30分 記者会見(気象庁本庁・仙台管区気象台・秋田地方気象台)
- ・8月9日 12時22分 記録的な大雨に関する全般気象情報発表(対象:岩手県)
- ・8月9日 13時30分 記者会見(気象庁本庁・仙台管区気象台・盛岡地方気象台)  
(これまでに経験したことのないような大雨。最大級の警戒を呼びかけ。)

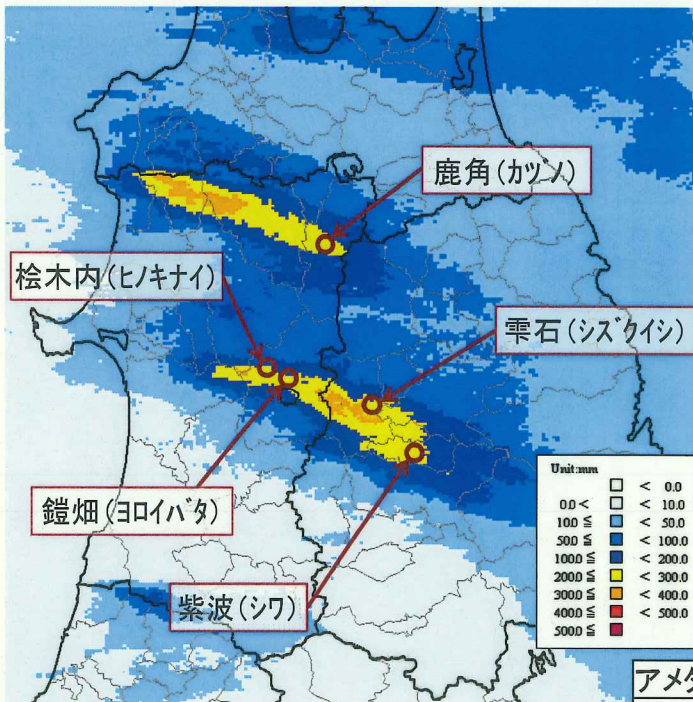


・各地の気象台では警報・注意報や気象情報で警戒を呼びかけた。

降水の状況(気象レーダー等による解析)

(平成25年8月9日0時~24時:速報値)

秋田県・岩手県を中心に約400ミリの大雨。



気象レーダー等による解析(期間降水量)

岩手県雫石町	約400ミリ
秋田県大館市	約400ミリ
秋田県藤里町	約400ミリ
青森県西目屋村	約350ミリ
秋田県北秋田市	約350ミリ
秋田県仙北市	約350ミリ

アメダスによる観測値(期間降水量)

秋田県鹿角市	鹿角(カツノ)	293.0ミリ
秋田県仙北市	釜淵(ヨロイバタ)	278.0ミリ
岩手県雫石町	雫石(シズクイシ)	264.0ミリ
秋田県仙北市	檜木内(ヒノキナイ)	235.5ミリ
岩手県紫波町	紫波(シラ)	211.0ミリ

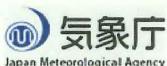
(参考)

平年の8月の月間降水量

鹿角	:156.3ミリ
釜淵	:268.9ミリ
雫石	:206.4ミリ
檜木内	:273.2ミリ
紫波	:169.1ミリ

アメダスによる観測値(1時間降水量)

秋田県鹿角市	鹿角(カツノ)	108.5ミリ	9日10時52分まで
秋田県仙北市	釜淵(ヨロイバタ)	88.0ミリ	9日08時57分まで
秋田県仙北市	檜木内(ヒノキナイ)	81.0ミリ	9日08時39分まで
岩手県雫石町	雫石(シズクイシ)	78.0ミリ	9日12時02分まで



## 8月9日からの東北地方を中心とする大雨による被害状況等について（第10報）

平成25年8月13日（火）17時00分現在  
消 防 庁 災 害 対 策 室

※下線部分は、前回からの変更箇所

## 1 気象の状況（気象庁情報）

8月9日は、日本海から湿った空気が流れ込み、北日本で大気の状態が非常に不安定となった。このため、秋田県・岩手県を中心に記録的な大雨となった。

## 2 被害状況

都道府県名	人的被害				住家被害					非住家被害	
	死者 人	行方不明者 人	負傷者		全壊 棟	半壊 棟	一部破損 棟	床上浸水 棟	床下浸水 棟	公共建物 棟	その他 棟
			重傷 人	軽傷 人							
北海道								4	21		2
青森県								4	42		
岩手県	2		3	6	3	5	23	304	855		
秋田県	5	1	1	1	5	1		242	372		2
合計	7	1	4	7	8	6	23	554	1,290	0	4

## (1) 死者の状況

岩手県：花巻市において民家に土砂が入り91歳女性が死亡

西和賀町において釣りをしていた62歳男性が川で流され死亡

秋田県：仙北市において土石流により、88歳女性、61歳男性、58歳男性、93歳男性及び62歳女性が死亡

## (2) 行方不明者の状況

秋田県：仙北市において土石流により1名が行方不明

## 3 避難状況

## (1) 避難指示

都道府県名	市町村名	対象世帯数	対象人数	指示日時	解除日時
秋田県	大館市	16	50	8月9日 9時15分	8月9日 19時50分
小計		16	50		
合計		16	50		

## (2) 避難勧告

都道府県名	市町村名	対象世帯数	対象人数	勧告日時	解除日時
岩手県	盛岡市	216	417	8月9日 11時50分	8月10日 11時00分
		52	128	8月9日 15時15分	8月9日 21時05分
		1,147	2,418	8月9日 14時30分	8月9日 19時00分
	花巻市	31	76	8月9日 18時00分	8月10日 1時15分
		2	11	8月9日 18時48分	8月10日 1時15分
		31	確認中	8月9日 12時30分	8月10日 13時00分
	紫波町	44	確認中	8月9日 12時35分	8月10日 13時00分
		12	確認中	8月9日 17時15分	8月10日 13時00分
		131	確認中	8月9日 17時15分	8月10日 13時00分
		84	確認中	8月9日 17時15分	8月10日 13時00分
		22	64	8月9日 12時50分	8月11日 8時30分
	矢巾町	5	16	8月9日 13時19分	8月11日 8時30分
		小計	1,777	3,130	

秋田県	大館市	5	10	8月9日 9時35分	8月9日 19時50分
		21	70	8月9日 9時50分	8月9日 19時50分
		27	69	8月9日 9時50分	8月9日 19時50分
		54	142	8月9日 9時50分	8月9日 19時50分
		8	20	8月9日 10時15分	8月9日 19時00分
		192	572	8月9日 10時25分	8月9日 19時50分
		62	189	8月9日 10時58分	8月9日 19時00分
		67	186	8月9日 11時42分	8月9日 20時45分
		819	1,909	8月9日 11時42分	8月9日 19時00分
		39	110	8月9日 14時38分	8月9日 19時00分
	鹿角市	1,150	2,707	8月9日 11時15分	8月9日 18時30分
	仙北市	7	26	8月9日 13時53分	8月11日 17時10分
		16	53		8月12日 16時50分
		10	25		8月12日 19時00分
		2	3		8月13日 9時10分
20		45			
小計	2,499	6,136			
合計	4,276	9,266			

#### 4 地方公共団体における災害対策本部の設置状況

8月 9日 12時00分 秋田県災害対策本部設置  
 13時05分 岩手県災害対策本部設置

#### 5 消防機関の活動

8月10日 7時00分 大曲仙北広域市町村圏組合消防本部27名、仙北市消防団40名及び警察69名で、仙北市の土砂崩れによる行方不明者の捜索を開始

#### 6 消防防災ヘリコプターの活動

8月 9日 12時02分 秋田県防災航空隊が、救助活動のため大館市田代地区の採石場に向けて離陸

→ 47歳男性1名を吊り上げ救助し、大館市立病院へ搬送後、14時00分帰投

14時50分 岩手県から宮城県に対し、消防防災ヘリコプターの運航不能期間等における北海道・東北8道県相互応援協定に基づく応援を要請

→ 15時15分 宮城県防災航空隊が岩手県に向けて離陸

→ 岩手県雫石町方面において上空から情報収集活動を実施後、19時25分帰投

8月10日 8時00分 8月9日に引き続き、宮城県防災航空隊が、消防防災ヘリコプターの運航不能期間等における北海道・東北8道県相互応援協定に基づく応援要請を受け、岩手県に向けて離陸。岩手県矢巾町方面において上空から情報収集活動を実施後、12時40分帰投

10時00分 秋田県防災航空隊が、上空からの情報収集活動のため秋田県藤里町キャンプ場に向けて離陸

→ 11時40分帰投

→ 13時20分に再度離陸し、仙北市の土砂崩れ現場において  
上空から情報収集活動を実施後、14時20分帰投

7 消防庁の対応

- 8月 9日 8時24分 応急対策室長を長とする災害対策室設置  
8時45分 北海道、青森県、岩手県及び秋田県に対し適切な対応を呼びか  
けるとともに、速やかに被害状況を報告するよう要請  
13時30分 関係省庁災害対策会議に応急対策室員が出席  
8月12日 15時00分 関係省庁災害対策会議に応急対策室長が出席  
15時00分 政府調査団として秋田県に参事官を派遣  
8月13日 6時00分 政府調査団として岩手県に災害対策官を派遣

問い合わせ先  
消防庁災害対策室  
原・和田  
TEL 03-5253-7527  
FAX 03-5253-7537



平成25年8月13日16:00  
文 部 科 学 省

## 8月9日からの東北地方を中心とする大雨による被害情報

※これは速報値であり、数値等は今後も変わることがある。

### 1. 文部科学省関係の被害情報(8月13日16時00分時点)

#### (1) 人的被害

目下確認中だが、現在のところ、学校管理下における被害の情報なし

#### (2) 物的被害

都道府県名	国立学校施設 (校)	公立学校施設 (校)	私立学校施設 (校)	社会教育・体育、 文化施設等 (施設)	文化財等 (件)	研究施設等 (施設)	計
岩手県	1	13		6			20
秋田県		8					8
計	1	21		6			28
2県	大学 1	小 12 中 3 高 5 特 1		社会体育 5 文化施設 1			

・主な被害状況: 法面崩落、浸水、土砂流入等

### 2. 文部科学省の対応

- ・北海道・青森県・秋田県の各教育委員会に対し、防災態勢の強化を図るとともに、児童生徒等の安全確保及び施設の安全確保等に万全を期すよう要請(8月9日10時58分)。
- ・文部科学省災害情報連絡室(室長:施設企画課長)を設置(8月9日11時30分)。
- ・北海道・青森県・秋田県・岩手県の各教育委員会に対し、防災態勢の強化を図るとともに、児童生徒等の安全確保及び施設の安全確保等に万全を期すよう要請(8月9日11時50分)。
- ・関係省庁災害対策会議に施設企画課担当官が出席(8月9日13時30分)。
- ・関係省庁災害対策会議に施設企画課担当官が出席(8月12日15時00分)。

### 3. 今後の対応

引き続き教育委員会等と連携を密にしつつ、被害状況等の収集に努める。

<担当> 文教施設企画部施設企画課防災推進室  
室長 森 政之(内線2988)  
専門官 松下 洋介(内線3674)

## 8月8日からの大雨による被害状況について（第7報）

※ これは速報であり、数値等は今後変わることもあります。

### 1. 本省及び地方支分部局の体制について

国土交通本省	8月 9日	7:05	注意体制	
	8月 9日	9:10	警戒体制	
	8月12日	7:00	注意体制	
東北地方整備局	8月 9日	11:50	非常体制	沖縄総合事務局 8月13日 14:45 注意体制
	8月 9日	19:30	警戒体制	
	8月12日	7:00	注意体制	

### 2. 気象状況

#### (1) 気象の概況と見通し（8月13日 15時現在）

##### 【概況】

- ・ 8月9日は、日本海から湿った空気が流れ込み、北日本で大気の状態が非常に不安定となった。このため、秋田県・岩手県を中心に記録的な大雨となった。

##### 【見通し】

- ・ 東北地方は、16日頃まで高気圧に覆われて概ね晴れるが、17日から20日にかけては気圧の谷の影響で雲の広がる場所がある見込み。
- ・ 東北北部では、最高気温は16日頃までは30度を超える場所がある見込み。

#### (2) 大雨の状況（8月9日0時～8月10日24時）

##### ・ 主な1時間降水量

##### （アメダス観測値）

秋田県	鹿角	108.5ミリ	9日10時52分まで
秋田県	鎧畑	88.0ミリ	9日 8時57分まで
秋田県	桧木内	81.0ミリ	9日 8時39分まで
岩手県	雫石	78.0ミリ	9日12時02分まで
北海道	松前	71.5ミリ	9日 6時04分まで
北海道	熊石	71.5ミリ	9日 5時26分まで

##### （気象レーダー等による解析（※））

秋田県	大館市	120ミリ以上	9日07時30分まで
青森県	西目屋村	約120ミリ	9日07時30分まで
秋田県	北秋田市	約120ミリ	9日07時30分まで
秋田県	藤里町	約120ミリ	9日07時30分まで
北海道	八雲町	約110ミリ	9日06時00分まで
青森県	鱒ヶ沢町	約110ミリ	9日07時30分まで
岩手県	雫石町	約110ミリ	9日12時00分まで
秋田県	鹿角市	約110ミリ	9日11時00分まで
秋田県	八峰町	約110ミリ	9日07時00分まで

※レーダー等を用いて解析された降水量(1km四方毎)の市町村内の最大値を表記。

～50ミリ：5ミリ単位  
 50～200ミリ：10ミリ単位  
 200～500ミリ：50ミリ単位  
 500～ ミリ：100ミリ単位

##### ・ 主な24時間降水量

##### （アメダス観測値）

秋田県	鹿角	293.0ミリ	10日 5時30分まで
秋田県	鎧畑	292.0ミリ	10日 5時20分まで
岩手県	雫石	267.5ミリ	10日 6時00分まで
秋田県	桧木内	250.5ミリ	10日 5時00分まで
北海道	八雲	217.0ミリ	9日22時10分まで

##### （気象レーダー等による解析（※））

青森県	西目屋村	約400ミリ	10日04時00分まで
岩手県	雫石町	約400ミリ	10日05時00分まで
秋田県	大館市	約400ミリ	10日04時00分まで
秋田県	藤里町	約400ミリ	10日03時00分まで
秋田県	秋田市	約350ミリ	10日05時00分まで
秋田県	北秋田市	約350ミリ	10日04時00分まで
秋田県	仙北市	約350ミリ	10日05時00分まで
北海道	八雲町	約300ミリ	9日21時00分まで
青森県	鱒ヶ沢町	約300ミリ	10日04時00分まで
岩手県	盛岡市	約300ミリ	10日06時00分まで
岩手県	矢巾町	約300ミリ	10日06時00分まで
秋田県	鹿角市	約300ミリ	10日05時00分まで

・主な期間降水量

(アメダス観測値)

秋田県	鎧畑	294.0ミリ
秋田県	鹿角	293.5ミリ
岩手県	雫石	268.5ミリ
秋田県	桧木内	254.0ミリ
岩手県	紫波	211.0ミリ

(気象レーダー等による解析(※))

青森県	西目屋村	約400ミリ
岩手県	雫石町	約400ミリ
秋田県	大館市	約400ミリ
秋田県	藤里町	約400ミリ
秋田県	秋田市	約350ミリ
秋田県	北秋田市	約350ミリ
秋田県	仙北市	約350ミリ
青森県	鱒ヶ沢町	約300ミリ
岩手県	盛岡市	約300ミリ
岩手県	矢巾町	約300ミリ
秋田県	鹿角市	約300ミリ

### 3. 国土交通省の対応

○国土交通省として引き続き被害情報の収集・把握に努める。

○防災ヘリコプターによる被害状況調査

東北地方整備局防災ヘリコプターにより秋田県仙北市等、八幡平山系砂防の調査を実施(8/9~8/10)

北陸地方整備局防災ヘリコプターにより秋田県北部の調査を実施(8/10)

○TEC-FORCEの派遣

東北地方整備局より岩手県矢巾町、雫石町へTEC-FORCEを4人・日派遣し道路被災調査等自治体支援を実施(8/10)

北海道開発局より北海道松前町、松島町へリエゾン(情報連絡員)をそれぞれ2名、計4名派遣し、被害情報収集(8/9)

東北地方整備局より青森県庁、岩手県庁、岩手県紫波町、矢巾町、盛岡市、雫石町、花巻市、秋田県庁、秋田県大館市、仙北市へリエゾンを56人・日派遣し、被害情報の収集や自治体からの要望等に対する調整に従事。(8/9~8/13)

○国土技術政策総合研究所の対応(土砂災害専門家の派遣)

秋田県の要請により、仙北市に1名派遣し、土砂災害状況の確認及び今後の対応に関する技術指導を実施(8/10)

○災害対策用機械等出動状況 (8月13日15:00現在)

整備局名	出動先	出動理由	機械名	台数	状況	期間
北海道開発局	北海道虻田郡豊浦町豊泉	夜間作業支援(国道37号)	照明車	1	稼働後撤収済	8月9日~8月10日
北海道開発局	北海道松前郡福島町松浦	夜間作業支援(国道228号)	照明車	1	稼働後撤収済	8月9日~8月9日
北海道開発局	北海道久遠郡せたな町北檜山	夜間作業支援(国道230号)	照明車	1	稼働後撤収済	8月9日~8月9日
東北地整	秋田県北秋田市前山(前山水門)	内水排除(米代川水系米代川)	排水ポンプ車	1	稼働後撤収済	8月9日~8月10日
東北地整	秋田県北秋田市前山(前山水門)	内水排除(米代川水系米代川)	照明車	1	稼働後撤収済	8月9日~8月10日
東北地整	秋田県北秋田市栄下夕袋(摩当川水門)	内水排除(米代川水系米代川)	排水ポンプ車	1	稼働後撤収済	8月9日~8月10日
東北地整	秋田県北秋田市栄下夕袋(摩当川水門)	内水排除(米代川水系米代川)	照明車	1	稼働後撤収済	8月9日~8月10日
東北地整	秋田県北秋田市鷹巣字西石巻(鷹巣第2排水樋管)	内水排除(米代川水系米代川)	排水ポンプ車	1	撤収済	8月9日~8月9日
	秋田県大館市餅田沖(山田渡排水樋管)	内水排除(米代川水系米代川)			稼働後撤収済	8月9日~8月10日
東北地整	秋田県北秋田市鷹巣字西石巻(鷹巣第2排水樋管)	内水排除(米代川水系米代川)	照明車	1	撤収済	8月9日~8月9日
	秋田県大館市餅田沖(山田渡排水樋管)	内水排除(米代川水系米代川)			稼働後撤収済	8月9日~8月10日

東北地整	秋田県仙北市田沢湖先達川	夜間作業支援	照明車	2	撤収済	8月9日～8月10日
東北地整	秋田県仙北市田沢湖先達川	作業支援	対策本部車	1	稼働中	8月10日～
東北地整	秋田県仙北市生保内	夜間作業支援(国道46号)	照明車	1	撤収済	8月9日～8月10日
東北地整	秋田県大館市松木	内水排除(JRアンダーパス)	排水ポンプ車	1	稼働後撤収済	8月10日～8月10日
東北地整	岩手県雫石町橋場	作業支援(国道46号)	対策本部車	1	稼働後撤収済	8月9日～8月12日
東北地整	岩手県雫石町橋場	作業支援(国道46号)	待機支援車	1	稼働後撤収済	8月9日～8月12日
東北地整	岩手県雫石町	夜間作業支援(国道46号)	照明車	1	稼働後待機中	8月9日～
東北地整	岩手県盛岡市つなぎ	夜間作業支援	照明車	1	稼働後撤収済	8月9日～8月10日
東北地整	岩手県雫石町	夜間作業支援(国道46号)			稼働後待機中	8月10日～
東北地整	岩手県花巻市石鳥谷町好地	内水排除	照明車	1	撤収済	8月9日～8月10日
東北地整	岩手県雫石町	夜間作業支援(国道46号)			稼働後撤収済	8月10日～8月13日
東北地整	岩手県花巻市石鳥谷町好地	内水排除	照明車	1	撤収済	8月9日～8月11日
東北地整	岩手県雫石町	夜間作業支援(国道46号)			稼働後撤収済	8月11日～8月13日
東北地整	岩手県雫石町	夜間作業支援(国道46号)	照明車	1	稼働後撤収済	8月9日～8月10日
					待機中	8月13日～
東北地整	岩手県雫石町	夜間作業支援(国道46号)	照明車	1	撤収済	8月9日～8月10日
東北地整	岩手県紫波町(日詰排水樋管)	内水排除(北上川水系北上川)	排水ポンプ車	1	稼働後撤収済	8月9日～8月10日
東北地整	岩手県紫波町高水寺(田中前水門)	内水排除(北上川水系岩崎川)	排水ポンプ車	1	稼働後撤収済	8月9日～8月10日
東北地整	岩手県紫波郡矢巾町	内水排除	排水ポンプ車	2	撤収済	8月9日～8月9日
東北地整	岩手県矢巾町又兵衛新田	内水排除(北上川水系岩崎川)	排水ポンプ車	1	稼働後撤収済	8月9日～8月10日
東北地整	岩手県花巻市石鳥谷町好地	内水排除	排水ポンプ車	1	稼働後撤収済	8月9日～8月10日
東北地整	岩手県花巻市石鳥谷町好地	内水排除	排水ポンプ車	2	撤収済	8月9日～8月10日
東北地整	岩手県雫石町	橋梁監視(国道46号)	衛星通信車	1	撤収済	08月10日
東北地整	岩手県雫石町	災害復旧監視(国道46号)	Ku-SAT	1	撤収済	08月10日
東北地整	岩手県雫石町	災害復旧監視(国道46号)	Ku-SAT	1	撤収済	08月10日

各地整毎の実出動台数(台) (8月13日15:00現在)

機械名	北海道開発局	東北地整	合計
排水ポンプ車		12	12
照明車	3	12	15
対策本部車		2	2
待機支援車		1	1
衛星通信車		1	1
Ku-SAT		2	2
合計	3	30	33

#### 4. 気象庁の対応

- ・記録的な大雨に関する全般気象情報発表(8月9日8:24) 対象:秋田県
- ・記者会見:秋田県にこれまでに経験したことのないような大雨。最大級の警戒を呼びかけ。(8月9日9:30)
- ・記録的な大雨に関する全般気象情報発表(8月9日12:22) 対象:岩手県
- ・記者会見:岩手県にこれまでに経験したことのないような大雨。最大級の警戒を呼びかけ。(8月9日13:30)
- ・気象庁として、引き続き気象状況の把握と情報発信に努める。

#### 5. 海上保安庁の対応

- ・気象警報等に留意し、随時、即応態勢をとり、情報収集を実施。

6. 一般被害の状況（消防庁情報8月12日11時30分現在）

- ・岩手県：花巻市において民家に土砂が入り91歳女性が死亡
- ・岩手県：西和賀町において釣りをしていた62歳男性が川で流され死亡
- ・秋田県：仙北市において土石流により、88歳女性、61歳男性、58歳男性及び93歳男性が死亡（1名が行方不明）

7. 所管施設等の状況

○河川（8月13日 15:00現在）

■ 国管理河川の出水状況

1) 現在、計画高水位を超えている河川 水系 河川

整備局	水系	河 川						

2) 現在、はん濫危険水位を超えている河川 水系 河川

整備局	水系	河 川						

3) 現在、避難判断水位を超えている河川 水系 河川

整備局	水系	河 川						

4) 現在、はん濫注意水位を超えている河川 水系 河川

整備局	水系	河 川						

5) 計画高水位を超えたが、現在下回っている河川 水系 河川

整備局	水系	河 川						

6) はん濫危険水位を超えたが現在下回った河川 2 水系 2 河川

整備局	水系	河 川						
東北	米代川	米代川						
東北	北上川	北上川						

7) 避難判断水位を超えたが現在下回った河川 1 水系 1 河川

整備局	水系	河 川						
東北	北上川	雫石川						

8) はん濫注意水位を超えたが現在下回った河川 3 水系 3 河川

整備局	水系	河 川						
東北	岩木川	岩木川						
東北	北上川	稗貫川						
東北	米代川	小猿部川						

## ■ 被害状況

### 1) 一般被害

※浸水家屋数は、河川に係わる沿川の浸水被害について河川管理者が把握したものであり、市町村の集計する市町村全体の浸水家屋数とは異なる。

#### <国管理河川>

整備局	水系	河川	市町村	浸水家屋数		家屋損壊数		田畑等浸水		被害状況
				床上 (戸)	床下 (戸)	全壊 (戸)	半壊 (戸)	原因	面積 (約ha)	
東北	北上川	北上川	紫波町	13	13			内水	67.0	目詰地区 内水による家屋浸水 ※現在は解消
東北	北上川	北上川	紫波町		6			外水	38.0	甘木地区(無堤部) ※現在は解消
東北	北上川	北上川	紫波町					外水	45.0	八重畑地区(無堤部) ※現在は解消
東北	北上川	北上川	盛岡市					内水	9.0	乙部地区 ※現在は解消
東北	北上川	北上川	花巻市					内水	0.03	荒屋敷地区 ※現在は解消
東北	北上川	北上川	北上市					外水	0.45	立花地区(無堤部) ※現在は解消
東北	米代川	米代川	北秋田市					内水	110.0	脇神地区・摩当地区 米代川沿川の3箇所 ※現在は解消
東北	米代川	米代川	大館市	12	19			内水	90.0	池内地区 内水による家屋浸水 ※現在は解消
東北	米代川	米代川	大館市	4	25			外水	38.0	川口地区(無堤部)、山田渡地区(霞堤部) ※現在は解消

#### <都道府県管理河川>

都道府県	水系	河川	市町村	浸水家屋数		家屋損壊数		田畑等浸水		被害状況
				床上 (戸)	床下 (戸)	全壊 (戸)	半壊 (戸)	原因	面積 (約ha)	
青森県	岩木川	金木川	五所川原市					溢水	1.2	水田冠水 詳細調査中
岩手県	北上川	芋沢川	矢巾町							溢水 詳細調査中
岩手県	北上川	岩崎川	矢巾町	300	1200					越水 町全体の概数で、川以外のものも含む 詳細調査中
岩手県	北上川	太田川左岸	矢巾町							溢水 詳細調査中
岩手県	北上川	彦部川	紫波町							溢水 詳細調査中
岩手県	北上川	赤沢川	紫波町							溢水 詳細調査中
岩手県	北上川	乙部川	紫波町	51	77					溢水 町全体の概数で、川以外のものも含む 詳細調査中
岩手県	北上川	太田川右岸	紫波町							越水 詳細調査中
秋田県	米代川	小比内川	藤里町		2					藤琴川支川 藤琴字出戸小比内地内 内水 詳細調査中

秋田県	米代川	米代川	大館市	3				内水	118	農地等冠水、大滝温泉旅館3軒 詳細調査中
秋田県	米代川	福土川	鹿角市					内水	400	農地等冠水 詳細調査中
秋田県	米代川	大湯川	鹿角市					内水	7	農地等冠水 詳細調査中
秋田県	米代川	長木川	大館市							農地等冠水 詳細調査中
秋田県	米代川	山田川	大館市					溢水	7	農地等冠水 詳細調査中
秋田県	雄物川	桧木内川	仙北市					内水	22	農地等冠水 詳細調査中

## 2) 河川管理施設等被害

### <国管理河川>

整備局	水系	河川	市町村	地 点		被 害 状 況		対 策 状 況
				左右岸	KP	状 態	数 量 (約m)	
								被害状況無し

### <都道府県管理河川>

都道府県	水系	河川	市町村	地 点		被 害 状 況		対 策 状 況
				左右岸	KP	状 態	数 量 (約m)	
岩手県	北上川	岩崎川	矢巾町	右岸		堤防決壊	15	8/10(土)18:30 大型土のうによる応急復旧完了
岩手県	北上川	太田川	矢巾町	左岸		溢水		詳細調査中
岩手県	北上川	太田川	紫波町	右岸		堤防決壊	70	8/11(日)8:00 大型土のうによる応急復旧着手、8/14(水)完了予定
岩手県	北上川	雫石川	雫石町	右岸		河岸欠壊	50	直近背後地に住宅等なし、応急対策不要
秋田県	米代川	山田川	大館市	左岸		溢水	約30m	護岸欠損 詳細調査中
秋田県	米代川	早口川	大館市	右岸		溢水	約100m	護岸欠損 水位局破損 詳細調査中
秋田県	米代川	引欠川	大館市	右岸		堤防決壊	約30m	応急復旧工事着手 11日土のう製作、進入路用地確保 8/11(日)9:00着手、13日完了予定
秋田県	米代川	早口川	大館市	右岸		堤防決壊	約90m	応急復旧工事着手 11日土のう製作、進入路用地確保 8/11(日)9:00着手、16日完了予定

## ■ 避難勧告及び避難指示状況

### <国管理河川に関わる避難勧告及び避難指示状況>

整備局	水系	河川	市町村	避 難 状 況			発 令 日 時	解 除 日 時	備 考
				類 型	世帯数	人 数			
東北	北上川	北上川	盛岡市	避難勧告	219	416	2013/8/9 12:00	2013/8/10 11:00	繫字湯ノ館 宇塗沢 字館市

東北	北上川	北上川	盛岡市	避難勧告	1147	2,418	2013/8/9 14:30	2013/8/9 19:00	仙北1丁目 仙北2丁目
東北	北上川	北上川	盛岡市	避難勧告	52	128	2013/8/9 14:30	2013/8/9 21:05	乙部31地割

<都道府県管理河川に関わる避難勧告及び避難指示状況>

都道府県	水系	河川	市町村	避難状況			発令日時	解除日時	備考
				類型	世帯数	人数			
秋田県	米代川	福士川	鹿角市	勧告	1,120	2,511	2013/8/9 11:15	2013/8/9 18:30	花輪
岩手県	北上川		紫波町	勧告	31		2013/8/9 12:30	2013/8/9 13:00	古館
秋田県	米代川	早口川	大館市	勧告	21	70	2013/8/9 9:50	2013/8/9 20:45	
秋田県	米代川	長木川	大館市	勧告	928		2013/8/9 10:15 2013/8/9 10:38 2013/8/9 11:45 2013/8/9 14:38	2013/8/9 19:00	
岩手県	北上川	岩崎川	矢巾町	勧告			2013/8/9 14:55	2013/8/11 8:30	岩崎川 流域

■ 国交省所有排水ポンプ車等による水防活動状況

<国管理>

整備局	水系	河川	市町村	地点		排水P車出動状況		水防団等活動状況
				左右岸	KP	稼働状況	稼働状況	
東北	米代川	米代川	北秋田市			1	撤収	前山川水門 規格：30m3/min
東北	米代川	米代川	北秋田市			1	撤収	照明車
東北	米代川	米代川	北秋田市			1	撤収	摩当川水門 規格：60m3/min
東北	米代川	米代川	北秋田市			1	撤収	照明車
東北	米代川	米代川	北秋田市			1	撤収	鷹巣第2樋管 規格：30m3/min
東北	米代川	米代川	北秋田市			1	撤収	照明車
東北	北上川	北上川	紫波町			1	撤収	日詰排水樋管 規格：30m3/min
東北	北上川	北上川	盛岡市	右岸	128.6			釜段工法（基盤漏水） 12人 9日20:25～10日 0:20

<都道府県管理河川>

都道府県	水系	河川	市町村	地点		排水P車出動状況		水防団等活動状況
				左右岸	KP	稼働状況	稼働状況	
岩手県			紫波町			1	排水終了	排水ポンプ車 規格：30m3/min 10日16:00排水終了
岩手県	北上川	北上川	花巻市	右岸	107.8	1	排水終了	排水ポンプ車 規格：30m3/min 10日5:00排水終了
岩手県			矢巾町			1	排水終了	排水ポンプ車 規格：60m3/min 10日19:00排水終了 3台中2台は待機のみ
岩手県			石鳥谷			2	撤収	排水ポンプ車 規格：60m3/min※稼働せず撤収
岩手県	北上川	岩崎川	矢巾町		太田川 合流点	1	排水終了	9日15:39開始 10日16:00排水終了
岩手県	北上川	岩崎川	矢巾町	右岸	又兵衛 新田	1	仮排水 作業終了	9日21:15開始 10日18:00完了



○管理ダム (8月13日 15:00現在)

8日からの大雨により、北海道、東北、北陸地方の国土交通省所管15ダムで16回の洪水貯留操作を実施。

〔洪水貯留操作を実施中のダム〕

- 無し

〔洪水貯留操作を実施した(現在は洪水貯留操作を終了した)ダム〕

- 直轄管理4ダム

後志利別川水系：美利河ダム  
米代川水系：森吉山ダム  
雄物川水系：玉川ダム  
北上川水系：御所ダム

- 都道府県管理11ダム

北海道：上ノ国ダム  
青森県：目屋ダム、飯詰ダム  
秋田県：素波里ダム、早口ダム、森吉ダム、山瀬ダム、萩形ダム、  
岩見ダム(2回)  
岩手県：早池峰ダム  
新潟県：胎内川ダム

(天候等により再度洪水貯留操作を開始する場合があります。)

●土砂災害発生状況(21件)

- ・土石流等

都道府県名		市町村名		人的被害			人家被害		
				死者	行方不明者	負傷者	全壊	半壊	一部損壊
秋田県	1件	仙北市	1件	5名	1名	2名	5戸	1戸	-
岩手県	3件	盛岡市	2件	-	-	-	-	-	-
		雫石町	1件	-	-	-	-	-	1戸
合計 4件				5名	1名	2名	5戸	1戸	1戸

※盛岡市の土石流については、人家被害の情報が現在調査中。

- ・がけ崩れ

都道府県名		市町村名		人的被害			人家被害		
				死者	行方不明者	負傷者	全壊	半壊	一部損壊
北海道	2件	松前町	2件	-	-	-	-	-	-
青森県	1件	弘前市	1件	-	-	-	-	-	-
岩手県	3件	花巻市	1件	1名	-	-	-	-	1戸
		盛岡市	1件	-	-	5名	1戸	-	-
		雫石町	1件	-	-	-	-	1戸	-
秋田県	11件	鹿角市	11件	-	-	-	-	-	-
合計 17件				1名	名	5名	1戸	1戸	1戸

※鹿角市のがけ崩れについては、人家被害について現在調査中。

記載していないその他の事象についても現在確認中。

- ・秋田県より、仙北市田沢湖供養佛で発生した土石流災害についての技術指導要請があり、8月10日に土砂災害専門家(国総研砂防研究室長等2名)を派遣。

●土砂災害警戒情報の発表状況(8月13日15:00現在)

全て解除済み。

(8月8日以降、北海道、青森県、岩手県、秋田県内の一部市町村・地域で発表)

●土砂災害に関わる避難勧告等の状況（8月13日15:00現在）

都道府県	市町村	地区	避難の状況			発令日時	解除日時	備考
			類型	対象世帯数	対象人数			
岩手県	盛岡市	繋（館市、湯ノ館、塗沢）	避難勧告	216	417	8月9日 11時55分	8月10日 11時00分	
秋田県	大館市	岩瀬（越山）	避難指示	16	50	8月9日 9時15分	8月9日 19時50分	土砂崩れのおそれ
秋田県	大館市	花岡町前田	避難勧告	54	142	8月9日 9時50分	8月9日 19時50分	土砂災害等のおそれ
秋田県	大館市	花岡町桜町	避難勧告	27	69	8月9日 9時50分	8月9日 19時50分	土砂災害等のおそれ
秋田県	大館市	田代町岩瀬蛭沢	避難勧告	5	10	8月9日 9時35分	8月9日 19時50分	土砂崩れのおそれ
秋田県	大館市	猿間	避難勧告	54	201	8月9日 10時15分	8月9日 19時00分	土砂災害等のおそれ
秋田県	仙北市	田沢（先達、供養佛）	避難勧告	20		8月9日 13時53分		・土石流等が発生するおそれ ・一部世帯について順次解除
			避難勧告	7	26	8月9日 13時53分	8月11日 17時10分	
			避難勧告	16	53	8月9日 13時53分	8月12日 16時50分	
			避難勧告	10	25	8月9日 13時53分	8月12日 19時00分	
			避難勧告	2		8月9日 13時53分	8月13日 9時10分	

○水管理・国土保全局所管の海岸保全施設の被災状況等（8月13日15:00現在）

被害情報なし

○道路（8月13日15:00現在）

【高速道路】

被災による通行止め情報なし

【直轄】

被災による通行止め：0区間

○印は規制中箇所

路線名	区間名	被災状況	備考

【補助国道】

被災による通行止め：0区間

○印は規制中箇所

路線名	区間名	被災状況	備考

【地方道】(12区間)

8月10日 15:00      8月11日 08:00      8月11日 15:00      8月12日 11:00      8月13日 15:00  
 秋田県 11区間 → 秋田県 9区間      → 秋田県 9区間      → 秋田県 8区間      → 秋田県 8区間(法面崩落等)  
 岩手県 8区間 → 岩手県 6区間      → 岩手県 6区間      → 岩手県 6区間      → 岩手県 4区間(法面崩落等)

※孤立情報

孤立に関する情報なし

○鉄道関係 (8月13日15:00現在)

- ・ 1事業者 1路線 運転休止

事業者名	線名	運転休止区間	運転休止		運転再開		主な被害状況等
			日	時刻	日	時刻	
JR東日本	花輪線	鹿角花輪駅～大館駅間	9	7:09			・道床流出(十和田南駅～末広駅間)
		松尾八幡平駅～鹿角花輪駅間	9	7:09	13	14:22	

○自動車関係 (8月13日15:00現在)

【バス関係】

- ・被害情報なし。

【トラック関係】

- ・東北運輸局管内の事業者において、営業所の床上浸水の被害あり。

【バスターミナル・自動車道】

- ・被害情報なし。

【整備事業関係】

- ・被害情報なし。

○海事関係 (8月13日15:00時点)

- ・現時点において、被害情報なし

○港湾関係 (8月13日15:00時点)

- ・現時点において、被害情報なし

○航空関係 (8月13日15:00時点)

- ・現時点において、被害情報なし

○物流関係 (8月13日15:00時点)

- ・現時点において、被害情報なし

○下水道 (8月13日15:00現在)

【秋田県大館市】

- ・米代川流域下水道において、国道7号早口橋に添架の汚水圧送管が、早口川増水による流下物により破損。現時点で、汚水の圧送は可能。
- ・浸水により、マンホールポンプ2箇所が機能停止。現時点で、応急対応済み。

【岩手県盛岡市】

- ・岩手県流域下水道において、一時的な汚水溢水によりマンホール周りの舗装と路盤が流出。現時点で、溢水した汚水については消毒による対応済み。道路については、敷鉄板で仮復旧済み。

【岩手県雫石町】

- ・マンホールポンプ制御盤が浸水し、1箇所が機能停止。現時点で、非常用発電機で応急対応済み。

○公園 (8月13日15:00現在)

- ・北海道渡島郡八雲町 噴火湾パノラマパーク(道立公園)にて法面崩壊が発生  
(幅20m高さ3~4mの法面、数カ所崩落)
- ・岩手県雫石町 県営御所湖広域公園で法面崩壊ほかアスファルトのはがれ、枕木デッキの浮き上がり
- ・岩手県紫波郡紫波町 城山公園で園路及び法面が崩壊(バリケードにて立ち入り禁止措置済み)
- ・秋田県鹿角市 桜山地区公園で法面崩落発生(4箇所)
- ・秋田県大館市字長木川南 長木川河川緑地(キャンプ場・多目的運動広場)にてベンチ・テーブル等の被害
- ・秋田県大館市水門前 長木川河川緑地にて、グランド洗掘・土砂堆積
- ・秋田県大館市御成町 長木川河川緑地にて、転落防止策破損
- ・秋田県大館市清水五丁目 長木川河川緑地にてテニスコート等破損
- ・秋田県北秋田市鷹巣 米代川河川緑地にて野球場・ソフトボール場洗掘・土砂堆積、その他施設の破損

○宅地 (8月13日15:00現在)

- ・被害情報なし。

○観光関係(8月13日15:00時点)

- 岩手県の登録旅館の2施設において土砂流入、1施設において浸水の被害あり。
- 岩手県の非登録の宿泊施設4施設において土砂流入、2施設において浸水の被害あり。

問合先：水管理・国土保全局防災課災害対策室 佐々木
代 表：03-5253-8111 内線35-822
直 通：03-5253-8461

## 8月9日からの東北地方を中心とする大雨による被害状況等について

※ これは速報であり、数値等は今後も変わることがある。  
 ※ 下線部は、前回からの変更箇所

平成25年8月13日  
 19時30分現在  
 内閣府

### 1. 気象状況（気象庁情報：8月13日15時現在）

#### (1) 気象の概況と見通し

##### 【概況】

- ・ 8月9日は、日本海から湿った空気が流れ込み、北日本で大気の状態が非常に不安定となった。このため、秋田県・岩手県を中心に記録的な大雨となった。

##### 【見通し】

- ・ 東北地方は、16日頃まで高気圧に覆われて概ね晴れるが、17日から20日にかけては気圧の谷の影響で雲の広がるところがある見込み。
- ・ 東北北部では、最高気温は16日頃までは30度を超えるところがある見込み。

#### (2) 大雨の状況（8月9日0時～8月10日24時）

##### ・ 主な1時間降水量

（アメダス観測値）

秋田県	鹿角 <sup>かつの</sup>	108.5ミリ	9日10時52分まで
秋田県	鎧畑 <sup>よろいばた</sup>	88.0ミリ	9日8時57分まで
秋田県	桧木内 <sup>ひのきない</sup>	81.0ミリ	9日8時39分まで
岩手県	雫石	78.0ミリ	9日12時02分まで
北海道	松前	71.5ミリ	9日6時04分まで
北海道	熊石	71.5ミリ	9日5時26分まで

（気象レーダー等による解析（※））

秋田県	大館市	120ミリ以上	9日7時30分まで
青森県	西目屋村	約120ミリ	9日7時30分まで
秋田県	北秋田市	約120ミリ	9日7時30分まで
秋田県	藤里町	約120ミリ	9日7時30分まで
北海道	八雲町	約110ミリ	9日6時00分まで
青森県	鱒ヶ沢町	約110ミリ	9日7時30分まで
岩手県	雫石町	約110ミリ	9日12時00分まで
秋田県	鹿角市	約110ミリ	9日11時00分まで
秋田県	八峰町	約110ミリ	9日7時00分まで

※レーダー等を用いて解析された降水量(1km四方毎)の市町村内の最大値を表記。

～50ミリ：5ミリ単位  
 50～200ミリ：10ミリ単位  
 200～500ミリ：50ミリ単位  
 500～ミリ：100ミリ単位  
 で表記。

##### ・ 主な24時間降水量

（アメダス観測値）

秋田県	鹿角	293.0ミリ	10日5時30分まで
秋田県	鎧畑	292.0ミリ	10日5時20分まで
岩手県	雫石	267.5ミリ	10日6時00分まで
秋田県	桧木内	250.5ミリ	10日5時00分まで

北海道	八雲	217.0 ミリ	9日 22時 10分まで
(気象レーダー等による解析(※))			
青森県	西目屋村	約 400 ミリ	10日 4時 00分まで
岩手県	雫石町	約 400 ミリ	10日 5時 00分まで
秋田県	大館市	約 400 ミリ	10日 4時 00分まで
秋田県	藤里町	約 400 ミリ	10日 3時 00分まで
秋田県	秋田市	約 350 ミリ	10日 5時 00分まで
秋田県	北秋田市	約 350 ミリ	10日 4時 00分まで

・主な期間降水量  
(アメダス観測値)

秋田県	鎧畑	294.0 ミリ
秋田県	鹿角	293.5 ミリ
岩手県	雫石	268.5 ミリ
秋田県	桧木内	254.0 ミリ
岩手県	紫波	211.0 ミリ

(気象レーダー等による解析(※))

青森県	西目屋村	約 400 ミリ
岩手県	雫石町	約 400 ミリ
秋田県	大館市	約 400 ミリ
秋田県	藤里町	約 400 ミリ
秋田県	秋田市	約 350 ミリ
秋田県	北秋田市	約 350 ミリ
秋田県	仙北市	約 350 ミリ

2. 人的・物的被害の状況 (消防庁調べ: 8月13日17:00現在)

都道府県名	人的被害				住家被害						非住家被害	
	死者	行方不明者	負傷者		全壊	半壊	一部破損	床上浸水	床下浸水	合計	公共建物	その他
			重傷	軽傷								
人	人	人	人	棟	棟	棟	棟	棟	棟	棟	棟	
北海道								4	21	25		2
青森県								4	42	46		
岩手県	2		3	6	3	5	23	304	855	1,190		
秋田県	5	1	1	1	5	1		242	372	620		2
合計	7	1	4	7	8	6	23	554	1,290	1,881	0	4

○死者の状況

岩手県: 花巻市において民家に土砂が入り91歳女性が死亡

にしわがまち  
西和賀町において釣りをしていた62歳男性が川で流され死亡

秋田県: 仙北市において土石流により、88歳女性、61歳男性、58歳男性、93歳男性及び62歳女性が死亡

○行方不明者の状況

秋田県: 仙北市において土石流により1名が行方不明

※8月13日、仙北市内の捜索現場において、女性の遺体を発見し収容作業中 (警察庁情報)

○孤立の状況（内閣府調べ：8月13日17:00現在）

(1) 岩手県

- ・盛岡市つなぎ温泉湖山荘で約30人孤立  
→9日23:00につなぎ小学校に全員避難完了
- ・矢巾町南昌山で1名孤立  
→自衛隊とともに徒歩で下山完了（10日7:41）
- ・雫石町  
上野沢地区32世帯64名が孤立  
→自衛隊により、発電発電機が到着（10日14:00）  
→雫石町が2ルート<sup>の</sup>整備を進めている（うち1ルートは自衛隊車両であれば通行可）  
→食糧（200食）と保健師を含むスタッフ3名を派遣（11日8:10）  
→11日の夕方に孤立解消

国見温泉の2つの旅館で計22名が孤立

- うち避難を希望する12人について、10日午前中に自衛隊ヘリにより救出。自主的に10名が滞留。
- 緊急車両が通れるほどの幅を確保（10日14:00）
- 自主的に残った10名のうち旅館維持のための3名を残し、7名が車で下山

孤立している可能性があるとの情報があった<sup>よしがたい</sup>声ヶ平地区（3世帯程度）について、警察が孤立していないことを確認（10日13:21）

(2) 秋田県

- ・仙北市田沢湖生保内土砂崩れにより「駒ヶ岳温泉」宿泊客20名が孤立  
→9日18:00 道路開通により解消
- ・大館市田代地区 土砂崩れにより保滝沢集落（9世帯25人）が孤立  
→11日11:30 通行止め解除により、保滝沢集落の孤立解消
- ・大館市田代地区 土砂崩れにより美杉集落（4世帯19人）が孤立  
→12日19:00 通行止め解除により、孤立解消
- ・藤里町藤琴 土砂崩れにより「くるみ台キャンプ場」利用者2名が孤立  
→10日9:09救助
- ・大館市早口 土砂崩れにより「早口ダム」職員4人及び釣り人1人が孤立  
→11日16:00 通行止め解除、孤立解消

3. 避難状況等

(1) 避難指示（消防庁調べ：8月13日17:00現在）

都道府県名	市町村名	対象世帯数	対象人数	指示日時	解除日時
秋田県	大館市	16	50	8月9日 9時15分	8月9日 19時50分
小計		16	50		
合計		16	50		

(2) 避難勧告（消防庁調べ：8月13日17:00現在）

都道府県名	市町村名	対象世帯数	対象人数	勧告日時	解除日時
岩手県	盛岡市	216	417	8月9日 11時50分	8月10日 11時00分
		52	128	8時9日 15時15分	8月9日 21時05分
		1,147	2,418	8時9日 14時30分	8月9日 19時00分
	花巻市	31	76	8時9日 18時00分	8月10日 1時15分
		2	11	8時9日 18時48分	8月10日 1時15分
	紫波町	31	確認中	8時9日 12時30分	8月10日 13時00分
		44	確認中	8時9日 12時35分	8月10日 13時00分
		12	確認中	8時9日 17時15分	8月10日 13時00分
		131	確認中	8月9日 17時15分	8月10日 13時00分
		84	確認中	8月9日 17時15分	8月10日 13時00分
	矢巾町	22	64	8時9日 12時50分	8月11日 8時30分
		5	16	8月9日 13時19分	8月11日 8時30分
	小計		1,777	3,130	
秋田県	大館市	5	10	8月9日 9時35分	8月9日 19時50分
		21	70	8月9日 9時50分	8月9日 19時50分
		27	69	8月9日 9時50分	8月9日 19時50分
		54	142	8月9日 9時50分	8月9日 19時50分
		8	20	8月9日 10時15分	8月9日 19時00分
		192	572	8月9日 10時25分	8月9日 19時50分
		62	189	8月9日 10時58分	8月9日 19時00分
		67	186	8月9日 11時42分	8月9日 20時45分
		819	1,909	8月9日 11時42分	8月9日 19時00分
		39	110	8月9日 14時38分	8月9日 19時00分
	鹿角市	1,150	2,707	8月9日 11時15分	8月9日 18時30分
	仙北市	7	26	8月9日 13時53分	8月11日 17時10分
		16	53		8月12日 16時50分
		10	25		8月12日 19時00分
		2	3		8月13日 9時10分
20		45			
小計		2,499	6,136		
合計		4,276	9,266		



#### 4. その他被害の状況

(1) 土砂災害 (国土交通省調べ : 8月13日15:00現在)

○土石流等 (2県で4件)

- ・岩手県 3件 (盛岡市2、雫石町1)
- ・秋田県 1件 (仙北市1)

○がけ崩れ (4県で17件)

- ・北海道 2件 (松前町2)
- ・青森県 1件 (弘前市1)
- ・岩手県 3件 (花巻市1、盛岡市1、雫石町1)
- ・秋田県 11件 (鹿角市11)

※上記以外の事象についても現在確認中。

(2) 河川 (国土交通省調べ : 8月13日15:00現在)

○国管理河川の出水状況

- ・現在、計画高水位を超えている河川 なし
- ・現在、はん濫危険水位を超えている河川 なし
- ・現在、避難判断水位を超えている河川 なし
- ・現在、はん濫注意水位を超えている河川 なし

(3) ライフライン

○電力 (経済産業省調べ : 8月13日14:00現在)

・北海道電力(株)

①停電戸数 : 0戸 (延べ停電数 約680戸)  
北海道 増毛町

②主な設備被害 : 雷による先方開閉器損傷

・東北電力(株)

①停電戸数 : 2戸 (延べ停電数 6,517戸)

青森県 平川市

岩手県 盛岡市、花巻市、雫石町、紫波町、矢巾町、滝沢村、金ヶ崎町

秋田県 横手市、大館市、仙北市、田沢湖町

②主な設備被害

道路の崩落個所の電柱傾斜

土砂崩れによる電柱倒壊、倒木や落雷による高圧線断線等

秋田支店管内「下台発電所」浸水、「先達発電所」発電機冠水

岩手県内3ヵ所の鉄塔周辺で土砂崩れ

・東京電力(株)

①停電戸数 : 0戸 (延べ停電数 約36,000戸)

栃木県 那須塩原市、宇都宮市、真岡市、茂木町

群馬県 前橋市

茨城県 ひたちなか市、坂東市

埼玉県 熊谷市、深谷市

千葉県 鋸南町、浦安市

東京都 調布市、小金井市、府中市、三鷹市、大田区、足立区、杉並区、

練馬区、武蔵野市、世田谷区、狛江市、目黒区

神奈川県 川崎市麻生区、山北町、川崎市多摩区、横浜市青葉区、

横浜市都筑区、横浜市港北区、川崎市宮前区

山梨県 笛吹市  
 静岡県 御殿場市、裾野市、富士市  
 ②主な設備被害 天候不良による設備損壊

・関西電力㈱

①停電戸数： 0戸（延べ停電数 約8,998戸）  
 京都府 宇治市、京都市伏見区、木津川市  
 滋賀県 長浜市  
 兵庫県 丹波市、宍粟市、佐用郡、三木市、小野市、加東市  
 ②主な設備被害 落雷による配電設備損傷

・九州電力㈱

①停電戸数： 0戸（延べ停電数 約1,400戸）  
 熊本県 球磨郡あさぎり町  
 宮崎県 児湯郡西米良村、東臼杵郡椎葉村  
 ②主な設備被害 雷撃による高圧配電線の断線等

○都市ガス（経済産業省調べ：8月13日16:30現在）  
 被害情報なし

○水道（厚生労働省調べ：8月13日16:00現在）

県、市町村名	最大 断水戸数	現在の 断水戸数	断水期間	被害状況
【秋田県】 鹿角市	34戸	復旧済み	H25.8.9～ H25.8.10	橋梁添架管、配水管破損
大館市	498戸	復旧済み	H25.8.10～ H25.8.13	取水ポンプの電気系統の故障
藤里町	44戸	復旧済み	H25.8.9	配水管損傷
仙北市	273戸	復旧済み	H25.8.9～ H25.8.11	濁り、水源の破損
【岩手県】 紫波町	6戸	復旧済み	H25.8.9	配水管損傷
矢巾町	15戸	復旧済み	H25.8.9～ H25.8.11	水管橋破損
雫石町	61戸	復旧済み	H25.8.9～ H25.8.13	配水管損傷、ポンプ場の冠水

○通信関係の状況（総務省調べ：8月13日16:30現在）

	事業者	被害状況等
固定電話	NTT 東日本	・被害なし
	NTT 西日本	・被害なし
	NTT コミュニケーションズ	・被害なし
	KDDI	・被害なし
	ソフトバンクテレコム	・被害なし
携帯電話等	NTT ドコモ	・1局（岩手県）が停波
	KDDI (au)	・1局（岩手県）が停波
	ソフトバンクモバイル	・1局（岩手県）が停波
	イー・モバイル	・被害なし
	ウィルコム	・被害なし
	UQ コミュニケーションズ	・被害なし
	WCP	・被害なし

○放送関係の状況（総務省調べ：8月13日16:30現在）

<地上波>被害なし

(4) 道路（国土交通省調べ：8月13日15:00現在）

- ・高速道路の通行止め状況：現在、通行止め区間なし
- ・直轄国道の通行止め状況：現在、通行止め区間なし
- ・都道府県管理国道の通行止め状況：0区間
- ・都道府県道の通行止め状況  
現在、12区間で通行止め（法面崩落等）（秋田県8、岩手県4）

(5) 交通機関

○鉄道（国土交通省調べ：8月13日15:00現在）

- ・現在、1事業者1路線で運行休止

事業者名	線名	運転休止区間	運転休止		運転再開		主な被害状況等
			日	時刻	日	時刻	
JR東日本	花輪線	鹿角花輪駅 ～大館駅間	9	7:09			道床流出 (十和田南駅～末広駅間)
		松尾八幡平駅～ 鹿角花輪駅	9	7:09	13	14:22	

- ・秋田新幹線は8/12より運転再開。

(6) 文教施設等（文部科学省調べ：8月13日16:00現在）

区分	被災箇所数
国立学校施設	1
公立学校施設	21
私立学校施設	
社会教育・体育、文化施設等	6
文化財等	
研究施設等	
計	28

主な被害状況：法面崩落、浸水、土砂流入 等

(7) 農林水産関係（農林水産省調べ：8月13日12:00現在）

区分	主な被害	被害数	被害地域 (現在4道県から報告あり)
農作物等	農作物の冠水等	2,005ha	青森県、岩手県、秋田県
	家畜の斃死	4,300羽	秋田県
	ビニールハウスの損壊	9棟	秋田県
農地・農業用施設関係	農地の損壊	488箇所	青森県、岩手県、秋田県
	農業用施設の損壊	216箇所	青森県、岩手県、秋田県
林野関係	林地荒廃	20箇所	北海道、青森県、岩手県、秋田県
	治山施設	4箇所	岩手県、秋田県
	林道施設等	140箇所	青森県、岩手県、秋田県

注：被害については、現時点で判明しているものを記載しており、引き続き調査中。

(8) 社会福祉施設等関係（厚生労働省調べ：8月13日16:00現在）

- ・岩手県雫石町で1か所被災（一部床下浸水）。人的被害なし。
- ・岩手県盛岡市で1か所被災（土砂流入）。人的被害なし。

(9) 病院等関係（厚生労働省調べ：8月13日16:00現在）

- ・秋田労災病院（秋田県大館市）で地下トレンチ、職員食堂等雨漏りあり  
非常用発電機が浸水により故障、17日復旧予定

(10) その他

○がれきの発生状況（環境省調べ：8月13日16:00現在）

- ・秋田県（鹿角市、大館市）：被害報告有り。発生量については、調査中
- ・岩手県（盛岡・紫波地区）：被害報告有り。発生量は120t（詳細確認中）

## 5. 政府の主な対応

(1) 内閣総理大臣指示

安倍内閣総理大臣から以下の指示が発せられた。（8月9日13:30）

- 〔人命を第一として、以下の三点を行うこと。〕
- ①被害状況の迅速な確認
  - ②迅速な避難措置の徹底など、住民の安全の確保
  - ③ライフラインの確保

## (2) 政府調査団の派遣

- ・西村内閣府副大臣（防災担当）と亀岡内閣府大臣政務官（防災担当）を団長とする政府調査団2班を岩手県・秋田県に派遣し、被害状況及び現地の課題を調査（8月13日）

## (3) 関係省庁災害対策会議等の開催

- ・関係省庁災害対策会議を開催し、今後の気象状況の見通し及び被害状況並びに各省庁の対応状況について情報共有を行うとともに、以下のとおり確認した。（8月9日13:30）

8月9日からの東北地方を中心とする大雨等への対応にあたり、以下のとおり、関係地方公共団体と連携を密にし、政府一丸となって、対応に万全を期することとする。

- ①気象庁から、記録的な大雨に関する情報が発表されていることを踏まえ、引き続き、今後の気象状況を注視しながら、緊張感を持って、警戒・監視にあたること
- ②早急な被害状況の把握に努め、関係省庁間の情報共有を図ること
- ③被災した地域における被害の拡大防止に努めること

- ・第2回関係省庁災害対策会議を西村内閣府副大臣（防災担当）出席のもと開催し、被害状況及び各省庁の対応・支援状況について情報共有を行うとともに、以下のとおり確認した。（8月12日15:00）

8月9日からの東北地方を中心とする大雨等への対応にあたり、以下のとおり、関係地方公共団体と連携を密にし、政府一丸となって、対応に万全を期することとする。

- ①迅速な被害状況の把握に努め、関係省庁間の情報共有を図ること
- ②行方不明者の捜索及び孤立状態の解消に努めるとともに、被災者の方々が一日も早く安心した生活に戻れるよう、各省庁において可能な限りの支援を行うこと

- ・第3回関係省庁災害対策会議を古屋内閣府特命担当大臣（防災）、西村内閣府副大臣（防災担当）及び亀岡内閣府大臣政務官（防災担当）出席のもと開催予定

## (4) 自衛隊の災害派遣

【岩手県雫石町・矢巾町における土砂災害に係る人命救助・物資輸送・人員輸送】

- ・岩手県知事から第9特科連隊長に対して、人命救助に係る災害派遣要請（8月9日12:30）
- ・雫石町上野沢地区、西安庭矢櫃<sup>にしあにわやびつ</sup>への物資輸送が追加要請（8月10日）
- ・雫石町上野沢地区への人員輸送が追加要請（8月11日）

【派遣部隊】 陸自 第9特科連隊（岩手）、第9高射特科大隊（岩手）、  
第9飛行隊（八戸）

【派遣規模】 人員 約50名（延べ約210名）  
車両 約15両（延べ約55両）  
航空機 1機（延べ7機）

【撤収要請】 8月11日 18:20

【秋田県仙北市における土砂災害に係る人命救助】

- ・秋田県知事から第21普通科連隊長に対して、人命救助に係る災害派遣要請（8月9日14:29）

【派遣部隊】 陸自 第21普通科連隊（秋田）、第357施設中隊（秋田）

【派遣規模】 人員 約90名（延べ約685名）  
車両 約40両（延べ約225両）

【撤収要請】 8月13日 18:07

## (5) 広域応援

### ○消防関係

- ・岩手県から宮城県に対し、消防防災ヘリコプターの運航不能期間等における北海道・東

北8県相互応援協定に基づく応援を要請 (8月9日14:50)

- ・宮城県防災航空隊が岩手県雫石町方面において上空から情報収集活動実施 (8月9日)
- ・宮城県防災航空隊が岩手県矢巾町方面において上空から情報収集活動実施予定 (8月10日)

## (6) 災害救助法の適用

下記市町村は、いずれも、多数の者が生命等に危害を受けるおそれが生じており、避難して継続的な救助が必要なため

- ・岩手県：雫石町 (8月9日適用)
- ・秋田県：大館市、鹿角市、仙北市 (8月9日適用)

## (7) 各府省庁の対応

### ①内閣府の対応

- ・内閣府情報対策室を設置(8月9日8:25)

### ②警察庁の対応

- ・警察庁は、関係管区警察局や都道府県警察との連絡体制を強化するとともに関連情報の収集を実施
- ・宮城県警察、福島県警察、山形県警察の各広域緊急援助隊に対し、待機指示(8月9日12:25)
- ・宮城県警察、福島県警察、山形県警察の各広域緊急援助隊に対し、待機解除(8月9日16:10)

### ③消防庁の対応

- ・災害対策室設置 (8月9日8:24)
- ・北海道、青森県、岩手県及び秋田県に対し適切な対応を呼びかけるとともに、速やかに被害状況を報告するよう要請 (8月9日8:45)

### ④海上保安庁の対応

- ・気象警報等に留意し、随時、即応態勢をとり、情報収集を実施

### ⑤金融庁の対応

- ・災害救助法の適用決定を受け、秋田県内の関係金融機関等に対し、日本銀行と財務省東北財務局秋田財務事務所の連名で「8月9日からの大雨の被害にかかる災害に対する金融上の措置について」を発出し、預金の払戻時の柔軟な取扱い等、被災者の便宜を考慮した適時的確な措置を講ずるよう要請 (8月9日)
- ・災害救助法の適用決定を受け、岩手県内の関係金融機関等に対し、日本銀行と財務省東北財務局盛岡財務事務所の連名で「8月9日からの大雨の被害にかかる災害に対する金融上の措置について」を発出し、預金の払戻時の柔軟な取扱い等、被災者の便宜を考慮した適時的確な措置を講ずるよう要請 (8月10日)

### ⑥総務省の対応

- ・災害救助法の適用を受けた地域を告知先とする無線局免許人に対し、電波利用料債権の催促状及び督促状の送付を停止する措置を実施 (8/12秋田県大館市、秋田県鹿角市、秋田県仙北市、岩手県岩手郡雫石町)。

### ⑦財務省の対応

- ・8月9日からの大雨等による災害を危機認定し、日本政策金融公庫から指定金融機関(日本政策投資銀行、商工組合中央金庫)を通じた危機対応融資の対象に追加、財務省、中小企業庁及び農林水産省の連名で指定金融機関に対して同内容の通知文書を発出(8月12日)

- ・ 災害救助法の適用を踏まえ、秋田県及び岩手県に係る被災中小企業者への対応として、窓口における親身な対応、資金の円滑な融通等を要請する通知文書を、財務省、中小企業庁等の連名で日本政策金融公庫等に対して発出（8月12日）

#### ⑧文部科学省の対応

- ・ 北海道・青森県・秋田県の各教育委員会に対し、防災態勢の強化を図るとともに、児童生徒等の安全確保及び施設の安全確保等に万全を期すよう要請（8月9日10:58）
- ・ 文部科学省災害情報連絡室（室長：施設企画課長）を設置（8月9日11:30）
- ・ 北海道・青森県・秋田県・岩手県の各教育委員会に対し、防災態勢の強化を図るとともに、児童生徒等の安全確保及び施設の安全確保等に万全を期すよう要請（8月9日11:50）

#### ⑨厚生労働省の対応

- ・ 避難所の生活環境の整備等について、十分な配慮を行うよう各県に通知（8月12日）

#### ⑩農林水産省の対応

- ・ 東北森林管理局がヘリコプターによる現地調査を秋田県及び森林総合研究所と連携して実施（8月11日）
- ・ 災害救助法が適用された岩手県及び秋田県の関係金融機関に対し、通帳等を紛失した預貯金者等に対する応急措置の要請通知を発出（8月12日）

#### ⑪経済産業省の対応

- ・ 8月9日からの秋田県及び岩手県の大雨等による災害に係る災害救助法が適用されたことを踏まえ、被災中小企業者対策として、特別相談窓口の設置、災害復旧貸付の適用、既往債務の返済条件緩和等、小規模企業共済災害時即時貸付の適用の措置を講じた（8月12日）

#### ⑫国土交通省の対応

##### 【防災ヘリコプターによる被害状況調査】

- ・ 東北地方整備局防災ヘリコプター「みちのく号」により秋田県仙北市上空等、八幡平山系砂防の調査を実施（8月9日～8月10日）
- ・ 北陸地方整備局防災ヘリコプターによる秋田県北部の調査を実施（8月10日）

##### 【リエゾンの派遣】

- ・ 北海道開発局より北海道松前町、松島町へリエゾンをそれぞれ2名、計4名派遣し、被害情報収集中（8月9日）
- ・ 東北地方整備局より青森県庁、岩手県庁、岩手県紫波町、矢巾町、盛岡市、雫石町、花巻市、秋田県庁、秋田県大館市、仙北市へ56人・日リエゾンを派遣し被害情報の収集や自治体からの要望等に対する調整に従事（8月9日～8月13日）

##### 【TEC-FORCEの派遣】

- ・ 東北地方整備局より岩手県矢巾町、雫石町へTEC-FORCEを4人・日派遣し道路被災調査等自治体支援を実施（8月10日）

##### 【国土技術政策総合研究所の対応（土砂災害専門家の派遣）】

- ・ 秋田県の要請により、国土技術政策総合研究所職員1名を仙北市に派遣し、土砂災害状況の確認及び今後の対応に関する技術指導を実施（8月10日）

【各地方整備局の実出動台数（台）8月13日15:00現在】

機械名	北海道開発局	東北地整	合計
排水ポンプ車		12	12
照明車	3	12	15
対策本部車		2	2
待機支援車		1	1
衛星通信車		1	1
Ku-SAT		2	2
合計	3	30	33

⑬気象庁の対応

- ・記録的な大雨に関する全般気象情報発表（8月9日8:24） 対象：秋田県
- ・記者会見：秋田県にこれまでに経験したことのないような大雨。最大級の警戒を呼びかけ。（8月9日9:30）
- ・記録的な大雨に関する全般気象情報発表（8月9日12:22） 対象：岩手県
- ・記者会見：岩手県にこれまでに経験したことのないような大雨。最大級の警戒を呼びかけ。（8月9日13:30）
- ・気象庁として、引き続き気象状況の把握と情報発信に努める。



平成25年8月14日  
関係省庁災害対策会議

## 確認事項（案）

政府調査団の調査結果等を踏まえ、被災自治  
体からの要望に迅速かつ適切に対応すること。