

7月26日からの大雨等に係る関係省庁災害対策会議（第3回）

議 事 次 第

日時：平成25年7月31日（水）

16:00～

場所：内閣府防災A会議室

1. 古屋内閣府特命担当大臣（防災）訓示
2. 西村内閣府副大臣（防災担当）による政府調査団調査報告
3. 今後の気象状況の見通しについて
4. 被害状況及び各省庁の対応・支援状況について
5. その他

【概況】

- ・26日から30日にかけて、暖かく湿った空気の流れ込みにより、西日本から北日本の広い範囲で大気の状態が非常に不安定となり、このため、局地的に非常に激しい雨が降った。
- ・山口県と島根県では、28日に記録的な大雨となった。

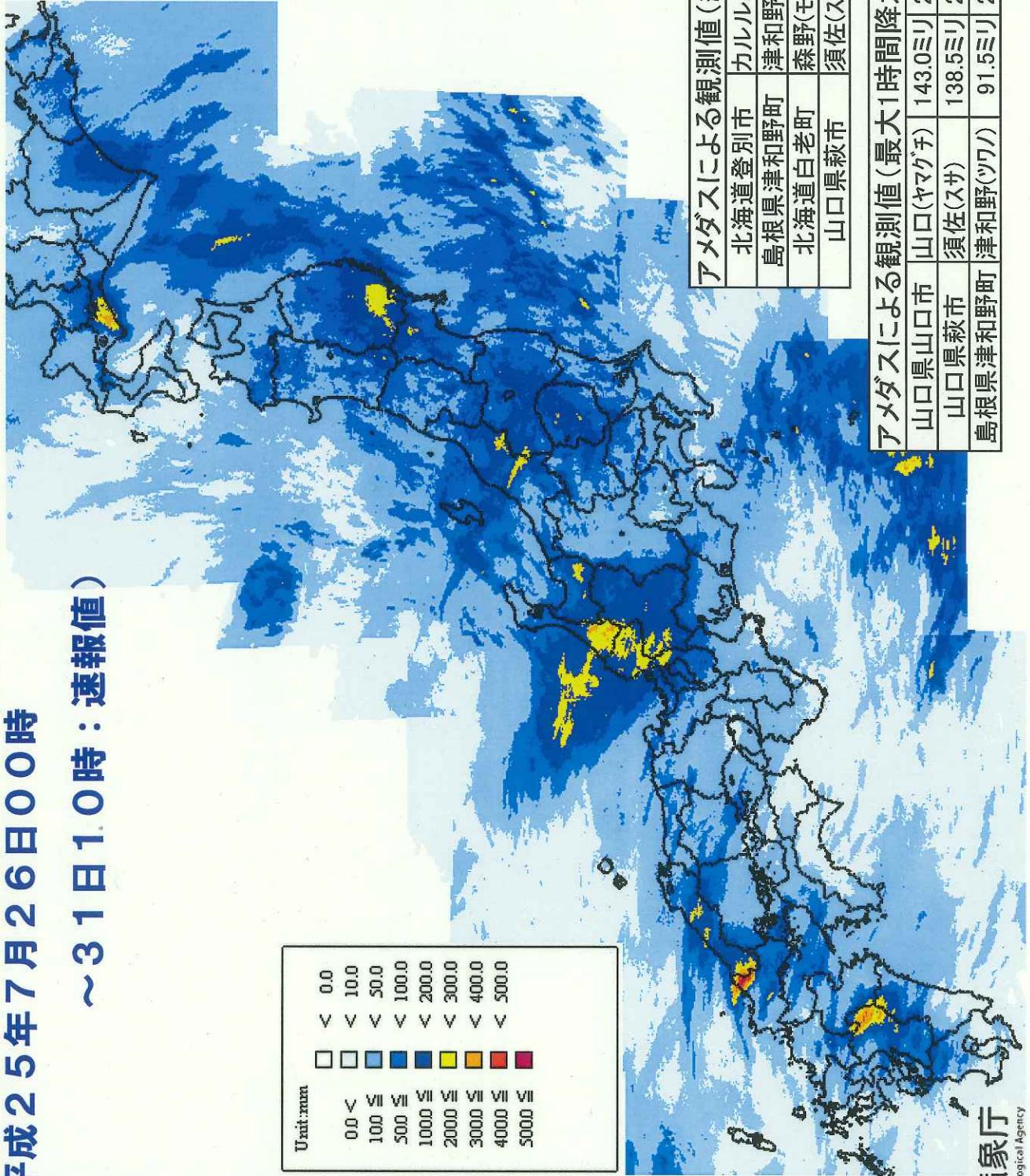
【今後の見通し】

- ・明日(8月1日)は、華北から日本海にのびる前線が本州付近に南下し、前線に向かって暖かく湿った空気が流れ込むため、東日本と西日本は大気の状態が不安定となる見込み。
- ・このため、明日は、北陸地方を中心に東日本と西日本の広い範囲で、局地的に雷を伴った激しい雨が降る見込み。
- ・土砂災害、河川のはん濫、低い土地の浸水に警戒。また、落雷や竜巻などの激しい突風、降ひょうにも注意。
- ・西日本から北日本では、8月2日頃までは気圧の谷や湿った気流の影響で雲が広がりがやすく雨の降る所があるが、その後8月7日頃までは高気圧に覆われて概ね晴れる見込み。

降水の状況(気象レーダー等による解析)

(平成25年7月26日00時

～31日10時：速報値)



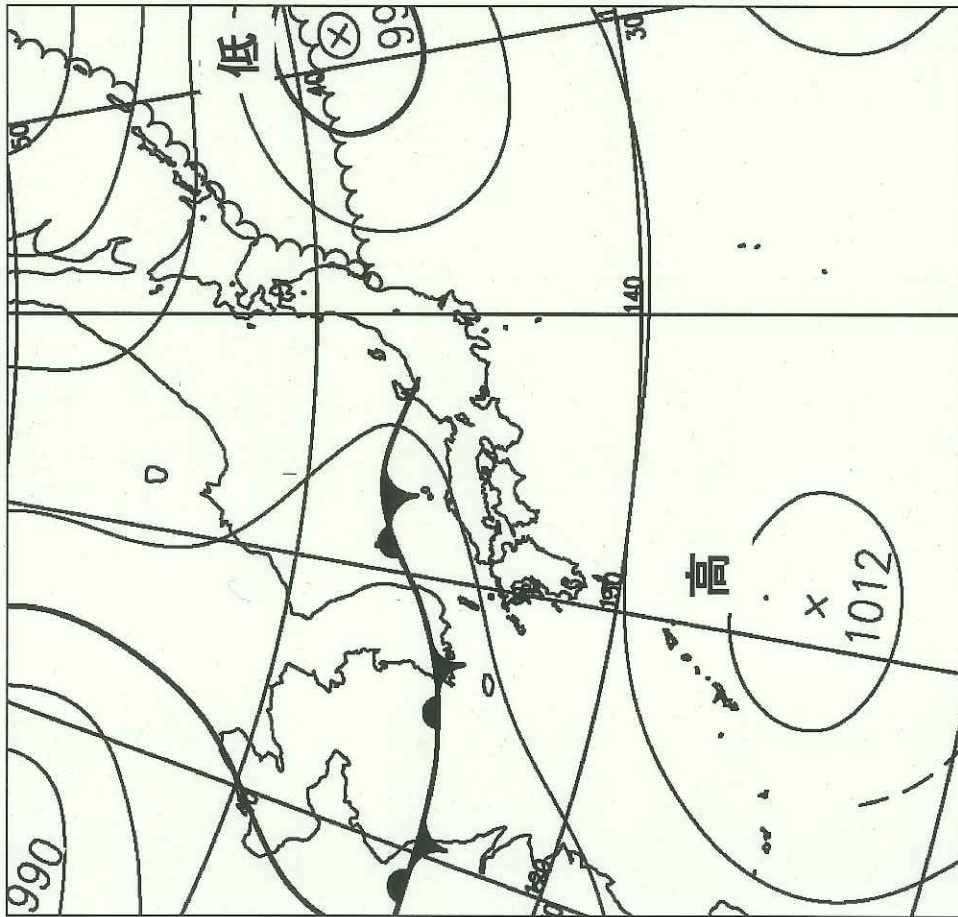
アメダスによる観測値(総降水量)

北海道登別市	カルルス	461.5ミリ
島根県津和野町	津和野(ツワノ)	382.0ミリ
北海道白老町	森野(モリノ)	368.5ミリ
山口県萩市	須佐(スサ)	354.0ミリ

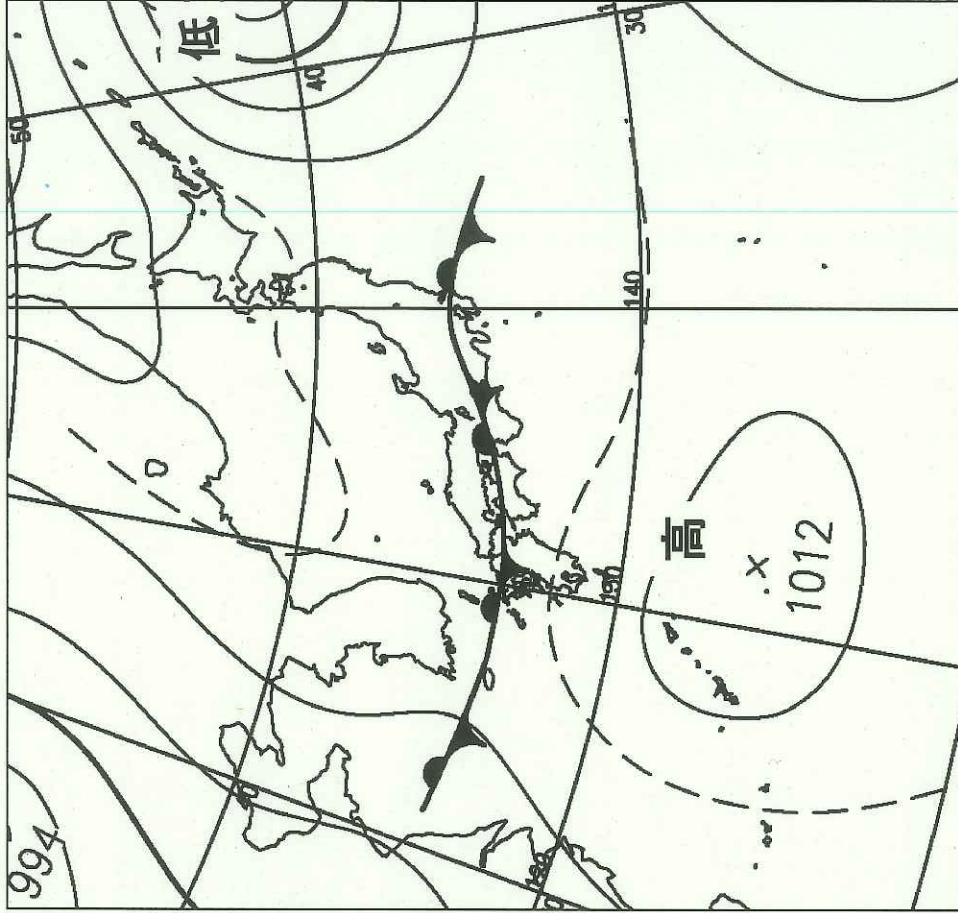
アメダスによる観測値(最大1時間降水量)

山口県山口市	山口(ヤマガチ)	143.0ミリ	28日08時13分まで
山口県萩市	須佐(スサ)	138.5ミリ	28日12時04分まで
島根県津和野町	津和野(ツワノ)	91.5ミリ	28日04時44分まで

今夜および明日の天気図



予想天気図 7月31日21時

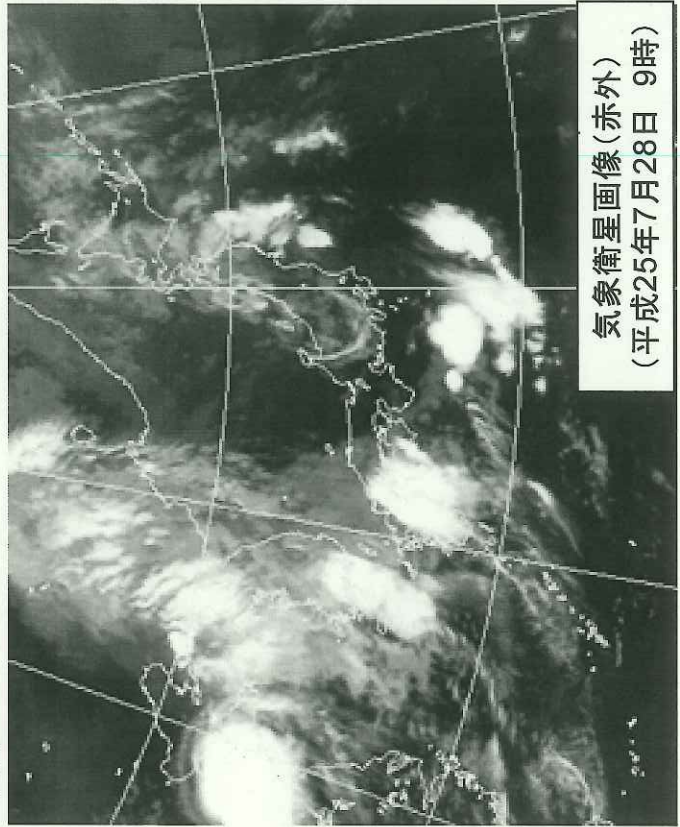
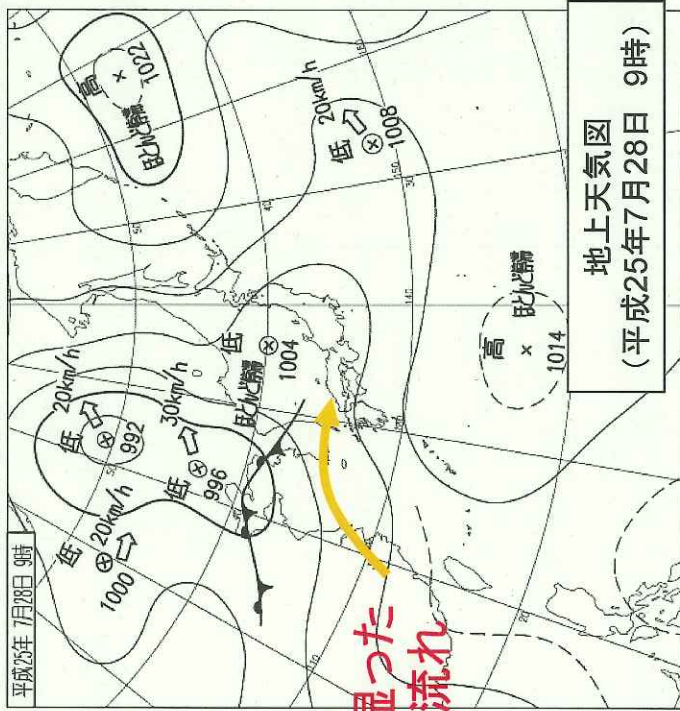


予想天気図 8月1日21時

平成25年7月28日の山口県と島根県の記録的な大雨について

(気象概況)

- 暖かく湿った空気の流れ込みにより、大気の状態が非常に不安定となり、山口県と島根県で記録的な大雨となった。
- 山口県萩市須佐や島根県津和野町では、28日0時からの24時間降水量が、平年の7月の月間降水量を上回る大雨となった。



(気象庁の対応状況)

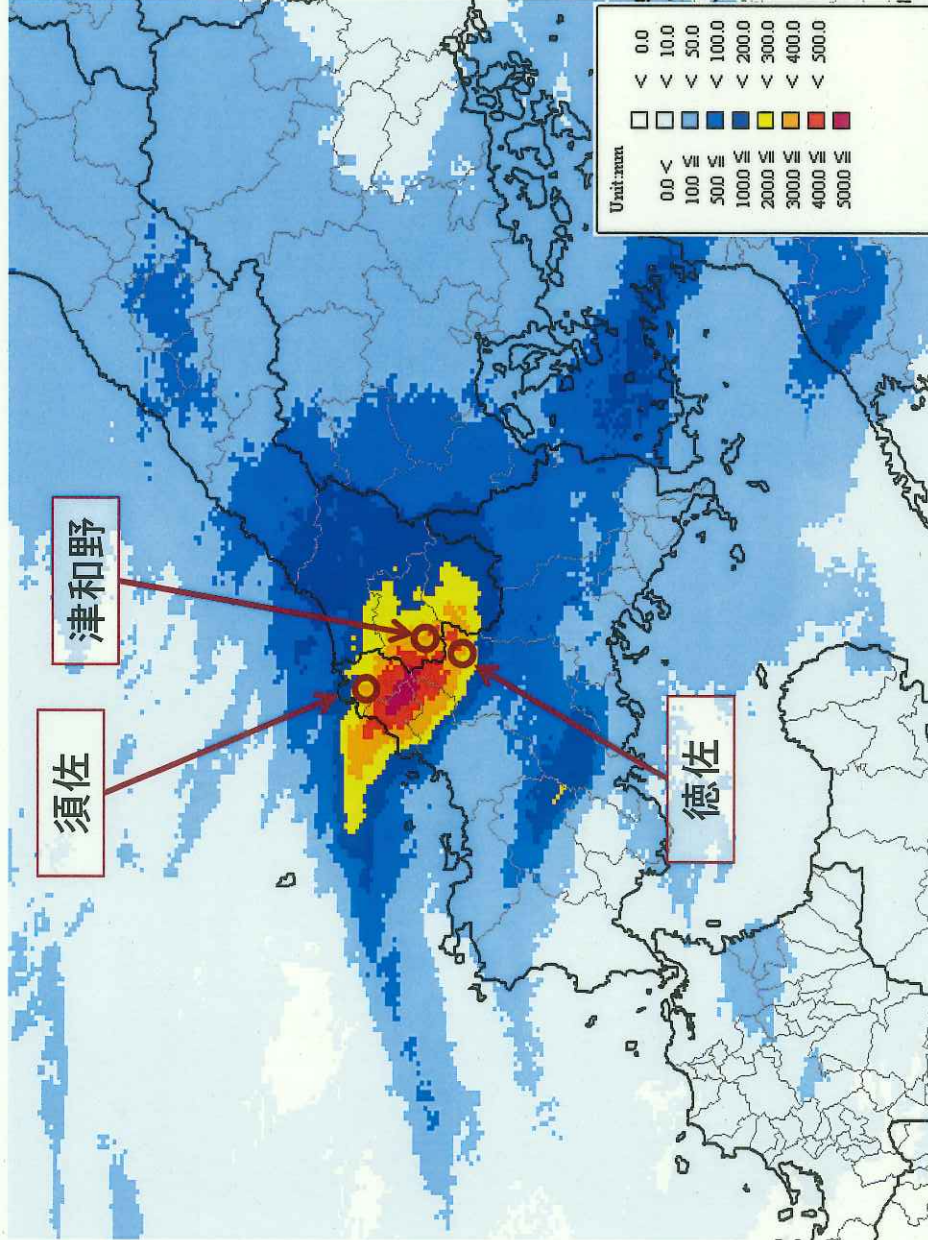
- 7月28日 11時18分 記録的な大雨に関する全般気象情報発表
- 7月28日 11時19分、20分 記録的な大雨に関する地方気象情報発表(九州北部地方(山口県を含む)、中国地方)
- 7月28日 11時20分 記録的な大雨に関する府県気象情報発表(山口県、島根県)
- 7月28日 12時30分 記者会見
(これまで経験したことのないような大雨。最大級の警戒を呼びかけ。)
- 各地の気象台では警報・注意報や気象情報で警戒を呼びかけている。

降水の状況(気象レーダー等による解析)

(平成25年7月28日00時～28日24時：速報値)

山口県・島根県境付近で500ミリを超える大雨。

- ・ 山口県阿武町 約600ミリ
- ・ 島根県津和野町 約500ミリ
- ・ 山口県山口市 約500ミリ
- ・ 山口県萩市 約500ミリ

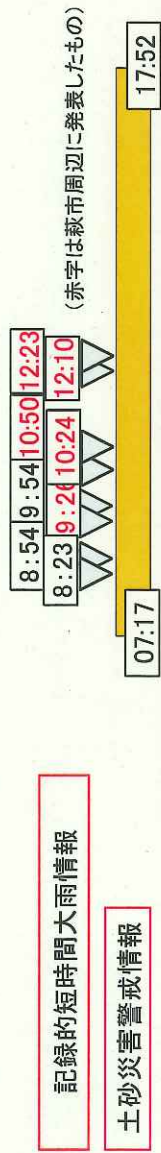


アメダスによる観測値		
島根県津和野町	津和野(ツノノ)	381.0ミリ
山口県萩市	須佐(スサ)	351.0ミリ
山口県山口市	徳佐(トクサ)	324.0ミリ

(参考)

平年の7月の月間降水量
 津和野:296.5ミリ
 須佐:281.6ミリ
 徳佐:318.7ミリ

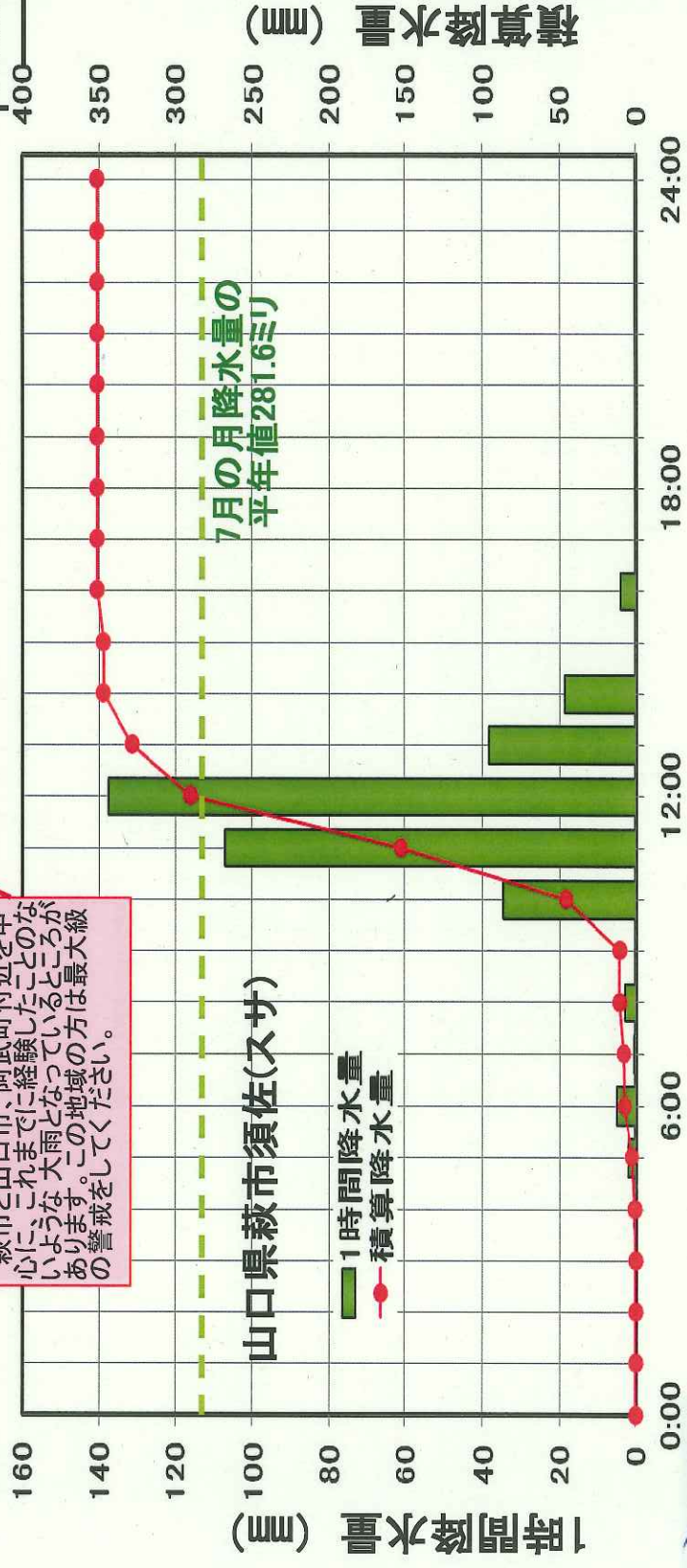
平成25年7月28日 山口県萩市関連の警報等の経過



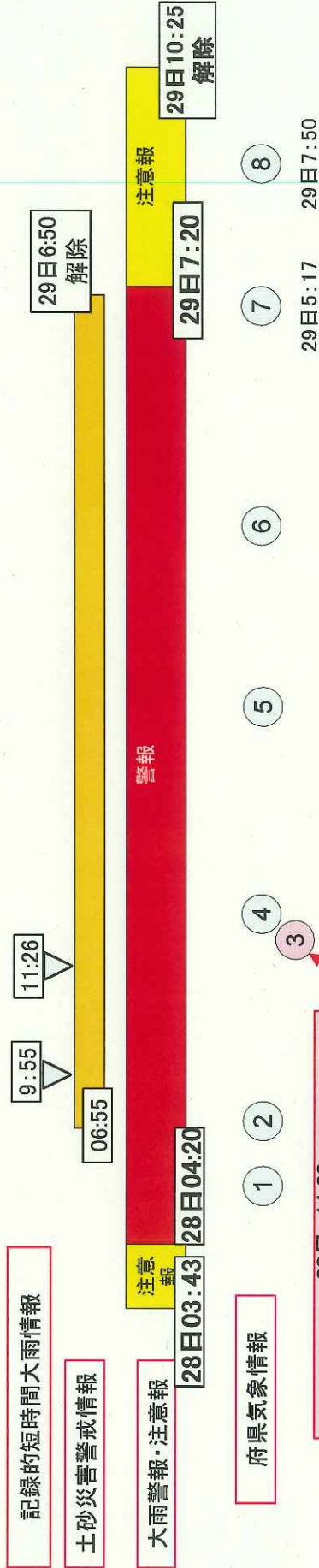
28日 11:20
**記録的な大雨に関する
 山口県気象情報**
 萩市と山口市、阿武町付近を中心
 に、これまでに経験したことのない
 ような大雨となっているところな
 あります。この地域の方は最大級
 の警戒をしてください。

12:30
 気象庁本庁
 記者会見

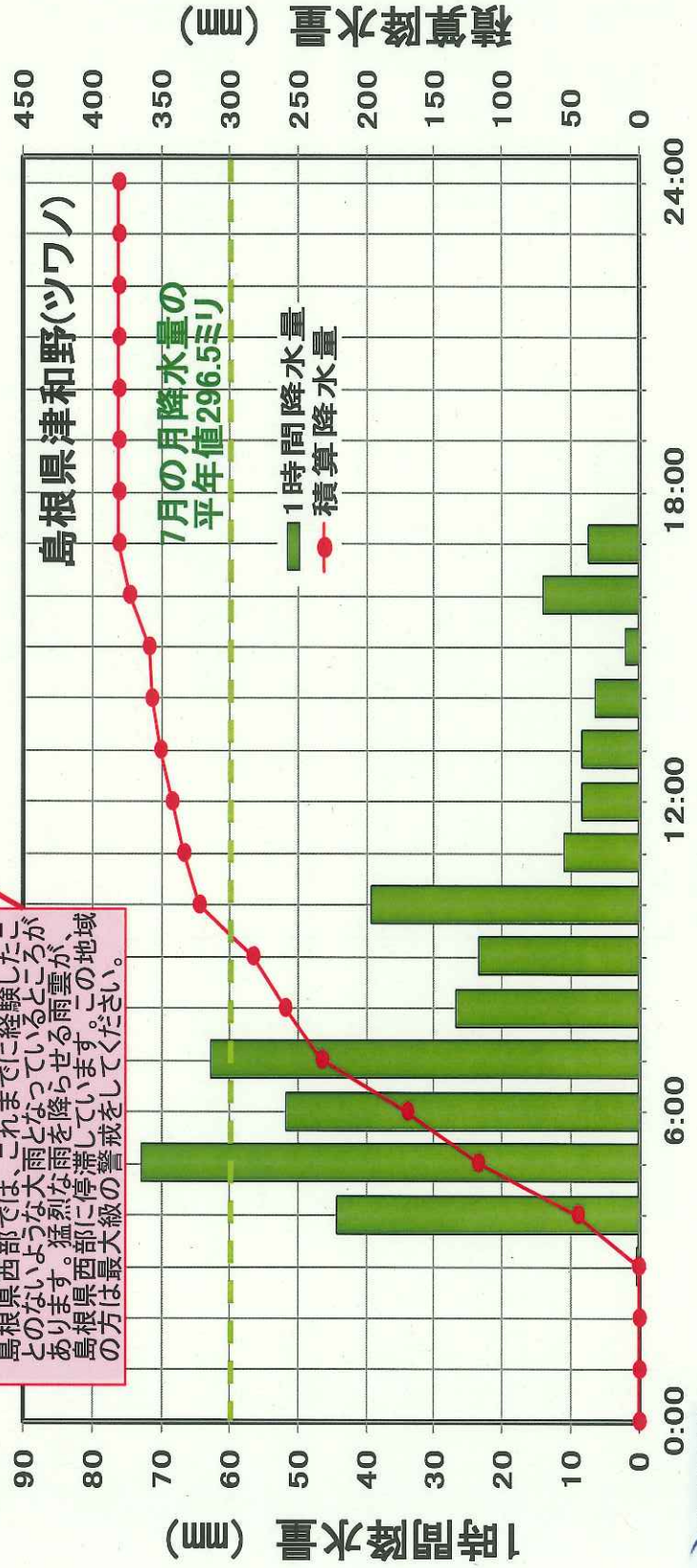
- ・山口県と島根県では、これまでに経験のないような大雨になっており、今後も継続するおそれがあります。
- ・ただちに命を守る行動を取ってください。
- ・避難勧告などの情報に留意し、ただちに避難所へ避難するか、外出が危険な場合は、家の中からのより安全な場所にとどまってください。



平成25年7月28日 島根県津和野町関連の警報等の経過



28日 11:20
記録的な大雨に関する島根県気象情報
 島根県西部では、これまでに経験したところがないような大雨となっており、この地域に猛烈な雨が降り、島根県西部に停滞しています。この地域の方は最大級の警戒をしてください。



島根県及び山口県の大雨の被害状況等について（第4報）

平成25年7月31日（水）12時30分現在
消 防 庁 災 害 対 策 室

※下線部分は、前回からの変更箇所

1 被害状況

都道府県名	人的被害				住家被害					非住家被害	
	死者 人	行方不明者 人	負傷者		全壊 棟	半壊 棟	一部破損 棟	床上浸水 棟	床下浸水 棟	公共建物 棟	その他 棟
			重傷 人	軽傷 人							
島根県		1	1		2			8	38		6
山口県	2	1		10	7			447	664		
合計	2	2	1	10	9	0	0	455	702	0	6

(1) 死者の状況

山口県：萩市で79歳の女性が倒壊した家屋の下敷きとなり死亡

萩市で行方不明となっていた84歳の男性が発見され死亡確認

(2) 行方不明者の状況

山口県：萩市で60歳の男性と連絡が取れない状況

島根県：津和野町で24歳の男性と連絡が取れない状況

2 避難状況

(1) 避難指示

なし

(2) 避難勧告

都道府県名	市町村名	対象世帯数	対象人数	勧告日時	解除日時
島根県	益田市	328	808	7月28日 11時48分	7月28日 17時20分
		271	654	7月28日 14時00分	7月28日 17時20分
	吉賀町	96	226	7月28日 10時30分	7月28日 20時15分
	津和野町	1,859	4,165	7月28日 6時50分	7月28日 17時30分
小計		2,554	5,853		
山口県	山口市	442	960	7月28日 10時00分	7月28日 17時30分
		2,146	5,139		
	萩市	965	2,151	7月28日 13時35分	7月28日 16時54分
		1,417	2,982	7月28日 11時00分	
		1,364	3,023	7月28日 11時00分	
		775	1,678	7月28日 7時55分	
阿武町	73	128	7月28日 11時50分	7月28日 18時25分	
小計		7,182	16,061		
合計		9,736	21,914		

3 地方公共団体における災害対策本部等の設置状況

- ・ 島根県 28日 7時27分 島根県災害対策本部設置
- ・ 山口県 28日 11時30分 山口県災害対策本部設置

4 消防防災ヘリコプターの活動

(1) 山口県萩市及び山口市における活動状況

山口県防災航空隊の活動によるほか、広島県防災航空隊、福岡市消防航空隊及び北九州市消防航空隊が、消防組織法第44条第1項に基づく消防庁長官の求めによる応援活動を実施

- ・ 山口県防災航空隊により、山口市阿東徳佐下鍋倉地区の浸水による孤立者3名を救助
- ・ 福岡市消防航空隊により、萩市上小川東分地区の高齢者施設から透析患者2名を搬送及び住民への食料等物資搬送（7月28日）
- ・ 山口県防災航空隊により、山口市阿東嘉年下地区の浸水による孤立者2名を救助及び十種ヶ峰青少年自然の家への緊急物資搬送
- ・ 山口県防災航空隊・広島県防災航空隊・福岡市消防航空隊・北九州市消防航空隊により、萩市上小川東分地区の高齢者施設から78名を搬送（7月29日）



(山口市阿東徳佐下鍋倉の救助活動)

(2) 島根県津和野町における活動状況

島根県防災航空隊の活動によるほか、鳥取県防災航空隊が、「鳥取県と島根県の消防防災ヘリコプター運航不能期間等における相互応援協定」、広島市消防航空隊が、消防組織法第44条第1項に基づく消防庁長官の求めによる応援活動を実施

- ・ 島根県防災航空隊により、津和野町名賀地区木尾谷の孤立地区から6名を救助（7月28日）
- ・ 島根県防災航空隊・鳥取県防災航空隊により、津和野町名賀地区木尾谷及び白井の孤立地区からの14名を救助、川に流された行方不明者の捜索並びに名賀地区白井、田代及び田代徳次へ延べ4回の緊急物資搬送（7月29日）
- ・ 広島市消防航空隊により、津和野町名賀地区白井から孤立者11名を救助（7月30日）
- ・ 島根県防災航空隊により津和野中学校へ緊急物資搬送（7月31日）



(島根県防災ヘリによる情報収集活動)

5 消防庁の対応

7月28日 16時10分 山口県からの要請に基づき消防庁から福岡県に対し、航空消防応援の求め

- 7月28日 17時00分 関係省庁対策会議に应急対策室員が出席
- 7月29日 7時10分 山口県からの要請に基づき消防庁から広島県及び福岡県に対し、航空消防応援の求め
- 7月29日 8時00分 消防庁災害対策室設置
- 7月29日 13時00分 関係省庁対策会議に应急対策室長が出席
- 7月29日 17時30分 政府調査団として防災情報室長を派遣
- 7月30日 12時20分 島根県からの要請に基づき消防庁から広島県に対し、航空消防応援の求め

問い合わせ先
消防庁災害対策室
五十嵐・矢竹・原・和田
消防庁広域応援室
山尾・大住
TEL 03-5253-7527
FAX 03-5253-7537

5 防衛省

平成25年7月31日
防 衛 省

山口県における大雨に係る災害派遣について (最終報)

※数値等は速報値であり、今後変わることがある。

1. 災害派遣の概要

- (1) 要請日時 平成25年7月28日(日) 11時10分
- (2) 要請元 山口県知事
- (3) 要請先 陸上自衛隊第17普通科連隊長(山口)
- (4) 要請の概要 ① 行方不明者捜索
② 避難支援
③ 行方不明者捜索
④ 避難支援
- (5) 発生場所 ① 山口市阿東嘉年下^{あとうかねしも}
② 萩市大字上小川東分^{おおあざかみおがわひがしぶん}
③ 阿武町福田上^{あきたかみ}
④ 山口市阿東嘉年下(青少年自然の家)^{あとうかねしも}
- (6) 撤収要請日時 平成25年7月29日(月) 16時48分

2. 災害派遣までの経緯

- ① 7月28日(日)山口県山口市阿東嘉年下において、大雨に伴い行方不明者が発生。同日11時10分、山口県知事から陸上自衛隊第17普通科連隊長に対して、行方不明者捜索に係る災害派遣要請があった。
- ② 萩市大字上小川東分において、特別養護老人ホームが孤立状態となり、要請内容に同施設における避難支援が追加された。
- ③ 阿武町福田上において、崩落による住宅倒壊が発生し、要請内容に同地域における行方不明者捜索が追加された。
- ④ 7月29日(月)阿東嘉年下の青少年自然の家での孤立者救出が追加された。

3. 防衛省・自衛隊の対応

- (1) 派遣部隊 陸 自 第17普通科連隊長(山口)、第13飛行隊(防府)
- (2) 派遣規模 人員 約90名(延べ約220名)
車両 約20両(延べ約60両)
航空機 3機

(3) 主な対応状況

【28日】

11時10分 山口県知事から第17普通科連隊長に対し、大雨に伴う

- 行方不明者捜索に係る**災害派遣要請**。
- 1 1 時 4 0 分 第 1 7 普通科連隊の初動対処部隊（人員約 3 0 名、車両約 5 両）が阿東嘉年下へ向けて山口駐屯地を出発。現地到着以降、活動開始。
 - 1 3 時 4 5 分 第 1 7 普通科連隊の増派部隊（人員約 4 0 名、車両約 1 0 両）が阿東嘉年下へ向けて山口駐屯地を出発。現地到着以降、活動開始。
 - 1 4 時 1 0 分 第 1 7 普通科連隊の連絡員が大字上小川東分へ向けて山口駐屯地を出発。現地到着以降、活動開始。
 - 1 4 時 4 0 分 第 1 7 普通科連隊の捜索部隊（人員約 3 0 名、車両約 5 両）が阿武町福田上へ向けて山口駐屯地を出発。現地到着以降、活動開始。
 - 1 4 時 4 5 分 第 1 7 普通科連隊の主力部隊（人員約 3 0 名、車両約 5 両）が大字上小川東分へ向けて山口駐屯地を出発。
 - 1 6 時 0 2 分 第 1 7 普通科連隊が阿東嘉年下において、倒壊家屋より行方不明者を発見、救出。
 - 1 9 時 3 9 分 第 1 7 普通科連隊が大字上小川東分の特別養護老人ホームにおいて給水支援を実施。

【 2 9 日 】

- 0 4 時 3 0 分 第 1 7 普通科連隊の先発隊（人員約 1 0 名）が阿東の孤立者救出のため、阿東東中学へ向けて駐屯地を出発。
- 0 5 時 0 5 分 第 1 7 普通科連隊の主力部隊（人員約 3 0 名）が上記対応のため駐屯地出発。
- 0 5 時 2 7 分 第 1 3 飛行隊の OH-6×1 機が離陸。以降、航空偵察を開始。
- 0 5 時 3 0 分 第 1 7 普通科連隊の派遣部隊（人員約 5 0 名）が、上小川東分の特別養護老人ホームでの安否確認及び救出活動のため待機中の小川小学校から前進開始。
- 0 6 時 0 1 分 第 1 3 飛行隊の UH-1×1 機が阿東嘉年下の孤立者救出の避難者輸送のため駐屯地離陸。以降、青少年自然の家からの救出活動を実施。
- 0 6 時 0 8 分 第 1 3 飛行隊の UH-1×1 機が阿東嘉年下の孤立者救出の避難者輸送のため駐屯地離陸。以降、青少年自然の家からの救出活動を実施。
- 0 7 時 5 0 分 上小川東分の特別養護老人ホーム入居者を建物から担架にて搬送開始。
- 1 0 時 2 5 分 上記 UH-1×2 機により、2 0 4 名を救助完了。
- 1 6 時 2 5 分 上小川東分の特別養護老人ホーム入居者 5 1 名を建物から消防ヘリへの搬送を完了。
- 1 6 時 4 8 分 **撤収要請**。

石川県における大雨に係る災害派遣について (最終報)

※数値等は速報値であり、今後変わることもある。

1. 災害派遣の概要

- (1) 要請日時 平成25年7月29日(月) 17時27分
- (2) 要請元 石川県知事
- (3) 要請先 航空自衛隊第6航空団司令(小松)
- (4) 要請の概要 水防活動
- (5) 発生場所 石川県小松市扇町^{おうぎまち}付近(石橋川)
- (6) 撤収要請日時 平成25年7月30日(火) 04時08分

2. 災害派遣までの経緯

7月29日(月)石川県小松市内を流れる石橋川の増水に伴い、17時27分、石川県知事より航空自衛隊第6航空団司令に対して、水防活動に係る災害派遣要請があり、17時30分受理した。

3. 防衛省・自衛隊の対応

- (1) 派遣部隊 空自 第6航空団(小松)
陸自 第14普通科連隊(金沢)
- (2) 派遣規模 人員 約160名(延べ人員約210名)
車両 約35両(延べ車両約40両)

(3) 主な対応状況

【29日】

- 17時27分 石川県知事から第6航空団司令に対し、河川の増水に伴う水防活動に係る**災害派遣要請**(17時30分受理)。
- 18時05分 第6航空団の偵察班(人員約20名、車両4両)が小松基地を出発。現地到着以降、偵察活動開始。
- 20時43分 第6航空団の第2作業小隊(人員約40名、車両2両)が小松基地を出発。現地到着(岩渕町)以降、水防活動開始。以降30日まで活動を継続。

【30日】

- 02時18分 第14普通科連隊の第2中隊(人員約100名、車両約25両)が岩渕町到着、水防活動開始。
- 03時31分 第6航空団の第3作業小隊(人員約10名、車両3両)が小松基地を出発。岩渕町到着以降、水防活動開始。
- 04時08分 **撤収要請**。

島根県における大雨に係る災害派遣について (最終報)

※数値等は速報値であり、今後変わることがある。

1. 災害派遣の概要

- (1) 要請日時 平成25年7月28日(日) 10時41分
- (2) 要請元 島根県知事
- (3) 要請先 陸上自衛隊第13偵察隊長(出雲)
- (4) 要請の概要 行方不明者捜索、住民の避難支援
- (5) 発生場所 島根県津和野町名賀^{つわのちやうなよし}
- (6) 撤収要請日時 平成25年7月31日(水) 13時15分

2. 災害派遣までの経緯

7月28日(日) 島根県津和野町名賀において、大雨に伴い孤立地域が発生。同日10時41分、島根県知事から陸上自衛隊第13偵察隊長に対して、当該地域の行方不明者捜索に係る災害派遣要請があった。

3. 防衛省・自衛隊の対応

- (1) 派遣部隊 陸自 第13偵察隊(出雲)、第304施設隊(出雲)、
第13飛行隊(防府)
- (2) 派遣規模 人員 約40名(延べ約170名)
車両 約20両(延べ約80両)
航空機 延べ1機

(3) 主な対応状況

【28日】

- 10時41分 島根県知事から第13偵察隊長に対し、津和野町名賀地域の行方不明者捜索に係る**災害派遣要請**。
- 13時00分 第13偵察隊及び第304施設隊の初動対処部隊(人員約30名、車両約10両)が、出雲駐屯地を出発し、現地進出。

【29日】

- 06時20分 第13偵察隊及び第304施設隊(人員約30名、車両約10両)が、行方不明者捜索活動のため待機中の津和野中学校から津和野町名賀地域へ向け前進開始、現地到着以降、活動開始。
- 07時52分 第13飛行隊のOH-1×1機が離陸。以降、津和野町名賀地域周辺の航空偵察を開始。(8時57分終了。)
- 15時23分 第13偵察隊が津和野町白井地区にて5名を救助。

- 18時40分 第304施設隊（人員約10名、車両約10両）が、住民の避難支援のため、出雲駐屯地から津和野町名賀地域へ向け前進開始。
- 19時00分 29日の搜索活動終了。

【30日】

- 08時40分 第13偵察隊の増援部隊（人員約20名、車両約5両）が、行方不明者搜索活動のため、出雲駐屯地から津和野町名賀地域へ向け前進開始、現地到着以降、活動開始。
- 09時46分 第13偵察隊及び第304施設隊（人員約20名、車両約15両）が、県道13号沿いになごみの里～名賀トンネル方向に向け行方不明者搜索活動開始。
- 11時00分 第304施設隊（人員約20名、車両約10両）が、県道13号（名賀トンネル～なごみの里）における道路啓開のため、名賀トンネルに向け前進。到着以降、行方不明者搜索状況を踏まえ、道路啓開活動開始。
- 18時25分 第304施設隊が、県道13号馬草峠（山口県と島根県の県境付近）～名賀トンネル南側付近の道路啓開、約3km完了（トンネル開通）。
- 19時40分 30日の活動終了。

【31日】

- 08時05分 第13偵察隊及び第304施設隊（人員約40名、車両約20両）が、県道13号名賀トンネル南側付近において行方不明者搜索活動開始。
- 13時15分 **撤収要請。**

平成25年7月31日12:00
文 部 科 学 省

7月26日からの大雨等による被害情報

※これは速報値であり、数値等は今後も変わることがある。

1. 文部科学省関係の被害情報(7月31日12時00分現在)

(1) 人的被害

目下確認中だが、現在のところ、学校管理下における被害の情報なし

(2) 物的被害

都道府県名	国立学校施設 (校)	公立学校施設 (校)	私立学校施設 (校)	社会教育・体育、 文化施設等 (施設)	文化財等 (件)	研究施設等 (施設)	計
岩手県		15					15
宮城県		3					3
福島県		1					1
群馬県	1						1
新潟県	1	3					4
島根県					3		3
山口県	1	6					7
計	3	28			3		34
7県	大学 2 高専 1	幼 3 小 14 中 6 高 4 その他 1			史跡 3		

・主な被害状況: 床上浸水、法面崩落等

(3) その他

・山口県立十種ヶ峰(とくさがみね)青少年自然の家(山口市)において、土砂崩れにより周辺道路が寸断されたため、205名(児童・生徒55(小53、中2)、保護者等42、県職員2、施設職員5、その他(周辺キャンプ場利用者)101)が孤立状態にあったが、29日10:25、自衛隊ヘリにより、近隣の山口市立阿東東(あとうひがし)中学校へ全員の搬送を完了。体調不良を訴える児童・生徒等はいない。

2. 文部科学省の対応

- ・関係省庁災害対策会議に施設企画課担当官が出席(7月28日17時00分)。
- ・関係省庁災害対策会議に防災推進室長が出席(7月29日13時00分)。

3. 今後の対応

引き続き教育委員会等と連携を密にしつつ、被害状況等の収集に努める。

＜担当＞ 文教施設企画部施設企画課防災推進室
室長 森 政之(内線2988)
専門官 松下 洋介(内線3674)

7月17日からの大雨による被害状況について (第11報)

※ これは速報であり、数値等は今後変わることもあります。

1. 本省及び地方支分部局の体制について

国土交通本省	7月28日	12:20	警戒体制		
東北地方整備局	7月27日	21:40	注意体制	中国運輸局	7月28日 12:30 注意体制
北陸地方整備局	7月30日	10:00	注意体制		
中国地方整備局	7月28日	12:20	警戒体制		
国土地理院	7月20日	13:10	警戒体制		

2. 気象状況

(1) 気象の概況と見通し (7月31日 11時現在)

【概況】

- ・ 26日から30日にかけて、暖かく湿った空気の流れ込みにより、西日本から北日本の広い範囲で大気の状態が非常に不安定となり、このため、局地的に非常に激しい雨が降った。
- ・ 山口県と島根県では、28日の午前中を中心に記録的な大雨となった。

【見通し】

- ・ 明日(8月1日)は、華北から日本海にのびる前線が本州付近に南下し、前線に向かって暖かく湿った空気が流れ込むため、東日本と西日本は大気の状態が不安定となる見込み。
- ・ このため、明日は、北陸地方を中心に東日本と西日本の広い範囲で、局地的に雷を伴った激しい雨が降る見込み。
- ・ 土砂災害、河川のはん濫、低い土地の浸水に警戒。また、落雷や竜巻などの激しい突風、降ひょうにも注意。
- ・ 西日本から北日本では、8月2日頃までは気圧の谷や湿った気流の影響で雲が広がりやすく雨の降る所があるが、その後8月7日頃までは高気圧に覆われて概ね晴れる見込み。

(2) 大雨の状況 (7月26日0時~7月31日10時)

・ 主な1時間降水量

(アメダス観測値)

山口県	山口	143.0ミリ	28日 8時13分まで
山口県	須佐	138.5ミリ	28日12時04分まで
島根県	津和野	91.5ミリ	28日 4時44分まで
栃木県	大田原	87.0ミリ	27日17時06分まで
宮城県	筆甫	86.0ミリ	26日11時55分まで

(気象レーダー等による解析 (※))

山口県	萩市	120ミリ以上	28日12時00分まで
山口県	阿武町	120ミリ以上	28日12時00分まで
栃木県	矢板市	約110ミリ	27日17時00分まで
栃木県	さくら市	約110ミリ	27日17時00分まで
島根県	大田市	約110ミリ	30日07時30分まで
山口県	山口市	約110ミリ	28日09時30分まで
秋田県	横手市	約100ミリ	27日13時30分まで
茨城県	五霞町	約100ミリ	27日19時00分まで
栃木県	鹿沼市	約100ミリ	27日17時00分まで
栃木県	日光市	約100ミリ	27日15時00分まで
新潟県	長岡市	約100ミリ	30日02時30分まで
島根県	津和野町	約100ミリ	28日11時00分まで
山口県	美祢市	約100ミリ	28日08時00分まで

※レーダー等を用いて解析された降水量(1km四方毎)の市町村内の最大値を表記。
 ~50ミリ: 5ミリ単位
 50~200ミリ: 10ミリ単位
 200~500ミリ: 50ミリ単位
 500~ ミリ: 100ミリ単位
 で表記。

福岡県	太宰府市	約100ミリ	30日17時00分まで
福岡県	朝倉市	約100ミリ	27日16時00分まで

・主な24時間降水量

(アメダス観測値)

島根県	津和野	381.0ミリ	29日 2時50分まで
山口県	須佐	351.0ミリ	29日 3時40分まで
山口県	徳佐	324.0ミリ	29日 2時40分まで
山口県	山口	254.5ミリ	29日 5時40分まで
石川県	白山吉野	241.0ミリ	30日 2時10分まで

(気象レーダー等による解析(※))

山口県	阿武町	約600ミリ	29日01時00分まで
島根県	津和野町	約500ミリ	29日00時00分まで
山口県	山口市	約500ミリ	29日01時00分まで
山口県	萩市	約500ミリ	29日01時00分まで
石川県	金沢市	約350ミリ	30日05時00分まで
石川県	白山市	約350ミリ	30日03時00分まで
島根県	吉賀町	約350ミリ	29日02時00分まで
熊本県	阿蘇市	約350ミリ	27日01時00分まで
熊本県	高森町	約350ミリ	27日00時00分まで

・主な期間降水量

(アメダス観測値)

北海道	カールス	461.5ミリ
島根県	津和野	382.0ミリ
北海道	森野	368.5ミリ
山口県	須佐	354.0ミリ
山口県	徳佐	336.5ミリ

(気象レーダー等による解析(※))

山口県	阿武町	約600ミリ
北海道	登別市	約500ミリ
島根県	津和野町	約500ミリ
山口県	山口市	約500ミリ
山口県	萩市	約500ミリ
北海道	伊達市	約450ミリ
熊本県	阿蘇市	約450ミリ
熊本県	南小国町	約450ミリ
熊本県	高森町	約450ミリ
大分県	日田市	約450ミリ

3. 国土交通省の対応

○国土交通省として引き続き被害情報の収集・把握に努める。

○リエゾン(情報連絡員)の派遣

東北地方整備局より山形県庁、山形県南陽市、西川町へ13人・日、宮城県栗原市へ15人・日を派遣(7/18~7/31)

北陸地方整備局より石川県庁、石川県小松市、能美市へ5人・日派遣(7/29~7/30)

中部地方整備局より静岡県西伊豆町へ8人・日(7/18~7/25)

中国地方整備局より島根県庁、益田土木、島根県津和野町、山口県庁、山口県萩市、山口市、阿武町へ41人・日リエゾンを派遣し、被害情報の収集や自治体からの要望等に対する調整に従事。(7/18~7/31)

○TEC-FORCEの派遣

中国地方整備局よりTEC-FORCE69人・日(6班)が、山口市、萩市にて被害状況調査等を実施(7/29~7/31)

近畿地方整備局よりTEC-FORCE78人・日(7班)、対策本部車1台、照明車5台が7/29被災地に向け出発し、30日から高津川(県管理河川)の被災状況調査等を実施(7/29~7/31)

四国地方整備局よりTEC-FORCE79人・日(7班)が、7/29被災地に向け出発し、30日から萩市の被災状況調査等を実施(7/29~7/31)

九州地方整備局よりTEC-FORCE108人・日(9班)が、山口市、萩市にて被害状況調査を実施(7/29~7/31)

東北地方整備局より宮城県栗原市へ10人・日TEC-FORCEを派遣し、被災状況調査を実施(7/27~7/29)

中部地方整備局より静岡県西伊豆町へ45人・日TEC-FORCEを派遣し、被害状況調査を実施(7/19~7/25)

○防災ヘリコプターによる被害状況調査

東北地方整備局防災ヘリコプター「みちのく号」により山形県戸沢村周辺の調査を実施(7月19日)

中部地方整備局防災ヘリコプター「まんなか号」により静岡県西伊豆町周辺の調査を実施(7月19日)

四国地方整備局防災ヘリコプターにより島根・山口県周辺の調査を実施(7/29~7/31)

近畿地方整備局防災ヘリコプターにより山口県周辺の調査を実施(7/29)

○災害対策用通信機器出動状況 (7月31日11:00現在)

整備局名	出動先	出動理由	機械名	台数	状況	期間
東北地整	山形県新庄市本合海地区	最上川中流域の河川監視	Ku-SAT	1	撤収済	7月18日～7月19日
東北地整	宮城県栗原市照越川	内水監視(北上川水系照越川)	Ku-SAT	1	稼働中	7月27日～
北陸地整	石川県小松市九竜	内水監視(梯川)	Ku-SAT	1	撤収済	7月29日～7月30日
北陸地整	石川県小松市	河川監視(梯川)	Ku-SAT	1	撤収済	7月29日
中国地整	山口県阿武町	法面崩落監視(国道191号)	Ku-SAT	1	撤収済	7月29日～7月30日
中国地整	山口県山口市徳佐	路肩崩落(国道9号)	衛星通信車	1	稼働中	7月29日～
中国地整	山口県山口市徳佐	路肩崩落(国道9号)	Ku-SAT	1	撤収済	7月29日～7月30日
九州地整	山口県萩市須佐	法面崩落監視(国道191号)	Ku-SAT	1	撤収済	7月29日～7月30日
九州地整	山口県萩市須佐	法面崩落監視(国道191号)	衛星通信車	1	稼働中	7月29日～

○災害対策用機械等出動状況 (7月31日11:00現在)

整備局名	出動先	出動理由	機械名	台数	状況	期間
東北地整	岩手県一関市東山町松川	内水排除(北上川水系砂鉄川)	排水ポンプ車	1	稼働後撤収済	7月26日～7月27日
東北地整	岩手県奥州市前沢区徳沢	夜間作業支援(国道4号)	照明車	2	稼働後撤収済	7月27日～7月28日
東北地整	岩手県一関市千崎町(御滝川排水樋管)	内水排除(北上川水系砂鉄川)	排水ポンプ車	1	撤収済	7月26日～7月27日
東北地整	宮城県栗原市築館	内水排除(北上川水系追川)	排水ポンプ車	3	稼働中	7月27日～
東北地整	宮城県石巻市(月浜第二水門)	内水排除(北上川水系北上川)	排水ポンプ車	1	稼働後撤収済	7月18日～7月20日
東北地整	宮城県石巻市(不動沢第一ポンプ場)	内水排除(北上川水系旧北上川)	排水ポンプ車	1	稼働後撤収済	7月18日～7月18日
東北地整	宮城県涌谷町(千刈田排水樋管)	内水排除(北上川水系江合川)	排水ポンプ車	1	稼働後撤収済	7月18日～7月19日
東北地整	宮城県涌谷町(千刈田排水樋管)	内水排除(北上川水系江合川)	照明車	1	稼働後撤収済	7月18日～7月19日
東北地整	宮城県涌谷町(千刈田排水樋管)	内水排除(北上川水系江合川)	排水ポンプ車	1	撤収済	7月19日～7月19日
東北地整	宮城県石巻市釜谷	内水排除	排水ポンプ車	1	撤収済	7月18日～7月18日
東北地整	山形県鶴岡市田麦俣	夜間作業支援(国道112号)	照明車	1	稼働後待機中	7月18日～
東北地整	山形県最上郡戸沢村(角間沢排水樋管)	内水排除(最上川水系最上川)	排水ポンプ車	4	稼働後撤収済	7月18日～7月19日
東北地整	山形県最上郡戸沢村(角間沢排水樋管)	内水排除(最上川水系最上川)	照明車	1	稼働後撤収済	7月18日～7月19日
東北地整	山形県北村山郡大石田町(横山第二排水樋管)	内水排除(最上川水系最上川)	排水ポンプ車	1	稼働後撤収済	7月18日～7月19日
東北地整	山形県北村山郡大石田町(大浦第一排水樋管)	内水排除(最上川水系最上川)	排水ポンプ車	1	稼働後撤収済	7月18日～7月19日
東北地整	山形県北村山郡大石田町(大浦第一排水樋管)	内水排除(最上川水系最上川)	照明車	1	稼働後撤収済	7月18日～7月19日
東北地整	山形県山形市(王川排水樋管)	内水排除(最上川水系最上川)	排水ポンプ車	1	稼働後撤収済	7月18日～7月18日
東北地整	山形県天童市樽川(樽川排水樋管)	内水排除(最上川水系最上川)	排水ポンプ車	1	稼働後撤収済	7月18日～7月18日
東北地整	山形県東田川郡三川町(押切大排水樋管)	内水排除(最上川水系藤島川)	排水ポンプ車	1	稼働後撤収済	7月18日～7月18日
東北地整	山形県東田川郡三川町東沼	内水排除(赤川水系大山川)	排水ポンプ車	1	稼働後撤収済	7月18日～7月18日
東北地整	山形県新庄市本合海畑	夜間作業支援	照明車	1	稼働後撤収済	7月18日～7月19日
東北地整	福島県郡山市富久山(水穴樋管)	内水排除(阿武隈川水系阿武隈川)	排水ポンプ車	1	稼働後撤収済	7月23日～7月23日
東北地整	福島県郡山市富久山(水穴樋管)	内水排除(阿武隈川水系阿武隈川)	排水ポンプ車	1	稼働後撤収済	7月27日～7月28日
東北地整	福島県郡山市富久山(水穴樋管)	内水排除(阿武隈川水系阿武隈川)	排水ポンプ車	1	撤収済	7月18日～7月18日
東北地整	福島県郡山市安積町(落合堀樋管)	内水排除(阿武隈川水系阿武隈川)	排水ポンプ車	1	撤収済	7月23日～7月23日
東北地整	福島県須賀川市江持(昭和町排水樋管)	内水排除(阿武隈川水系阿武隈川)	排水ポンプ車	1	撤収済	7月27日～7月28日
北陸地整	福島県会津坂下町広瀬(広瀬排水樋管)	内水排除(阿賀野川水系阿賀川)	排水ポンプ車	1	稼働後撤収済	7月18日～7月19日
北陸地整	福島県会津坂下町広瀬(広瀬排水樋管)	内水排除(阿賀野川水系阿賀川)	排水ポンプ車	1	稼働後撤収済	7月18日～7月19日
北陸地整	福島県会津坂下町広瀬(広瀬排水樋管)	内水排除(阿賀野川水系阿賀川)	照明車	2	稼働後撤収済	7月18日～7月19日
北陸地整	新潟県阿賀町大牧	法面崩落復旧支援(国道49号)	照明車	2	稼働後撤収済	7月18日～7月21日
北陸地整	石川県小松市九竜(九竜橋川排水機場)	内水排除(梯川水系梯川)	排水ポンプ車	2	稼働後撤収済	7月29日～7月30日
北陸地整	石川県小松市九竜(九竜橋川排水機場)	内水排除(梯川水系梯川)	照明車	2	稼働後撤収済	7月29日～7月30日
北陸地整	石川県小松市上小松町(上小松第二排水機場)	内水排除(梯川水系梯川)	排水ポンプ車	1	稼働後撤収済	7月29日～7月30日
北陸地整	石川県小松市上小松町(上小松第二排水機場)	内水排除(梯川水系梯川)	照明車	1	稼働後撤収済	7月29日～7月30日
北陸地整	石川県小松市能美町(川田川樋管)	内水排除(梯川水系梯川)	排水ポンプ車	1	稼働後撤収済	7月29日～7月30日
北陸地整	石川県小松市能美町(川田川樋管)	内水排除(梯川水系梯川)	照明車	1	稼働後撤収済	7月29日～7月30日
北陸地整	石川県小松市上牧町(梯川右岸第二排水樋管)	内水排除(梯川水系梯川)	排水ポンプ車	2	稼働後撤収済	7月29日～7月30日
北陸地整	石川県小松市上牧町(梯川右岸第二排水樋管)	内水排除(梯川水系梯川)	照明車	2	稼働後撤収済	7月29日～7月30日
北陸地整	石川県小松市今江町木場湯公園	内水排除(木場湯)	排水ポンプ車	1	稼働中	7月31日～

近畿地整	兵庫県姫路市安富町(中国自動車道安富PA)	内水排除	排水ポンプ車	5	撤収済	7月29日～7月29日
近畿地整	島根県益田市昭和町(益田県土整備事務所)	夜間作業支援	照明車	5	待機中	7月29日～
近畿地整	島根県益田市昭和町(益田県土整備事務所)	作業支援	対策本部車	1	待機中	7月29日～
中国地整	島根県鹿足郡津和野町	災害復旧支援(県道13号)	照明車	1	稼働後撤収済	7月28日～7月29日
中国地整	島根県益田市内田町(南田川水門)	内水排除(高津川水系白上川)	排水ポンプ車	1	稼働後撤収済	7月28日～7月29日
中国地整	島根県鹿足郡津和野	夜間作業支援(県道13号)	照明車	1	稼働後待機中	7月30日～
中国地整	島根県鹿足郡津和野(道の駅なごみの里)	夜間作業支援(県道13号)	照明車	1	待機中	7月30日～
中国地整	山口県萩市須佐	災害復旧支援(国道191号)	照明車	2	稼働後待機中	7月28日～
中国地整	山口県萩市須佐	災害復旧支援(国道191号)	照明車	1	稼働後撤収済	7月28日～7月29日
九州地整	山口県防府市西仁井令1丁目(防府国道維持出張所)	作業支援	待機支援車	1	待機中	7月29日～
九州地整	山口県防府市西仁井令1丁目(防府国道維持出張所)	内水排除	排水ポンプ車	2	待機中	7月29日～
九州地整	山口県山口市阿東嘉年	夜間作業支援(国道315号)	照明車	1	稼働後移動	7月29日～7月30日
九州地整	山口県山口市宮野下(山口国道維持出張所)	夜間作業支援			待機中	7月30日～
九州地整	山口県萩市大字橋東宇浦田(萩国道維持出張所)	夜間作業支援	照明車	1	待機中	7月29日～

各地整毎の実出動台数(台)(7月31日11:00現在)

機械名	東北地整	北陸地整	近畿地整	中国地整	九州地整	合計
排水ポンプ車	25	9	5	1	2	42
照明車	7	10	5	6	2	30
対策本部車			1			1
待機支援車					1	1
衛星通信車				1	1	2
Ku-SAT	2	2		2	1	7
合計	34	21	11	10	7	83

4. 気象庁の対応

- ・7月28日 11時18分 記録的な大雨に関する全般気象情報発表
- ・7月28日 12時30分 記者会見
(これまでに経験したことのないような大雨。最大級の警戒を呼びかけ。)
- ・気象庁として、引き続き気象状況の把握と情報発信に努める。

5. 海上保安庁の対応

- ・気象警報等に留意し、随時、即応態勢をとり、情報収集を実施。
- ・道路の通行止めにより、萩警察署から依頼を受け、巡視艇による警察官10名の搬送を実施。(7月28日14:40)
- ・航空機1機により、島根県出雲市から浜田市に至る沿岸部において漂流物等の調査を実施。(29日13:50～15:05)
- ・巡視船1隻等により、須佐漁港内及び同港外において行方不明者の捜索等を実施。(7月31日09:30～)
- ・航空機2機により、島根県及び山口県の沿岸部において、漂流物等の調査を実施予定。(7月31日)

6. 国土地理院の対応

- ・山形県、山口県及び島根県の被害状況把握のため、空中写真の撮影待機中。
- ・山口県及び島根県の被害状況把握のため、空中写真撮影中(7/31)。

7. 一般被害の状況(消防庁調べ:7月30日19:00現在)

- ・死者2名(山口県:萩市) 行方不明者2名(島根県:津和野町、山口県:萩市)

8. 所管施設等の状況

○河川(7月31日11:00現在)

■ 国管理河川の出水状況

1) 現在、計画高水位を超えている河川

水系 河川

整備局	水系	河川	

2) 現在、はん濫危険水位を超えている河川

水系 河川

整備局	水系	河 川					

3) 現在、避難判断水位を超えている河川

水系 河川

整備局	水系	河 川					

4) 現在、はん濫注意水位を超えている河川

水系 河川

整備局	水系	河 川					

5) 計画高水位を超えたが、現在下回っている河川

水系 河川

整備局	水系	河 川					

6) はん濫危険水位を超えたが現在下回った河川

2 水系 2 河川

整備局	水系	河 川					
東北	北上川	江合川					
北陸	梯川	梯川					

7) 避難判断水位を超えたが現在下回った河川

4 水系 5 河川

整備局	水系	河 川					
東北	赤川	赤川					
東北	最上川	最上川					
東北	北上川	砂鉄川	(26日)				
中国	高津川	高津川	白上川				

8) はん濫注意水位を超えたが現在下回った河川

9 水系 19 河川

整備局	水系	河 川					
東北	子吉川	子吉川					
東北	最上川	京田川	須川	相沢川	鮭川		
東北	北上川	猿ヶ石川	稗貫川	衣川	北上川	千厩川	
東北	鳴瀬川	鳴瀬川	吉田川				
東北	阿武隈川	阿武隈川					
北陸	阿賀野川	阿賀野川	日橋川	早出川			
北陸	信濃川	信濃川下流					
北陸	手取川	手取川					
中部	木曾川	杭瀬川					

■ 被害状況

1) 一般被害

※浸水家屋数は、河川に係わる沿川の浸水被害について河川管理者が把握したものであり、市町村の集計する市町村全体の浸水家屋数とは異なる。

<国管理河川>

整備局	水系	河川	市町村	浸水家屋数		家屋損壊数		田畑等浸水		被害状況
				床上 (戸)	床下 (戸)	全壊 (戸)	半壊 (戸)	原因	面積 (約 ha)	
東北	子吉川	子吉川	由利本荘市					内水	1.5	※浸水面積は、由利本荘市内で子吉川沿川の 内水2箇所を記載。
東北	最上川	最上川	大石田市					内水	45.2	※浸水面積は、鮭川村内で最上川沿川の 内水9箇所を記載。
東北	最上川	最上川	大石田市							町道冠水(通行可) 2箇所 ①右岸60.6k ②右岸30.0k
東北	最上川	最上川	舟形町					内水	2.0	
東北	最上川	最上川	新庄市	1	3					無堤部
東北	最上川	最上川	戸沢村		6					
東北	最上川	最上川	新庄市							市道冠水(通行不可) 右岸22.6~24.7k
東北	最上川	最上川	白鷹町					内水	82.0	※浸水面積は、白鷹町内で最上川沿川の 内水7箇所を記載。
東北	最上川	鮭川	鮭川村					内水	1.3	※浸水面積は、鮭川村内で鮭川沿川の 内水2箇所を記載。
東北	最上川	最上川	寒河江市					内水	10.1	※浸水面積は、寒河江市内で最上川沿川の 内水2箇所を記載。
東北	最上川	最上川	大江町		8					道路冠水
東北	最上川	最上川	村山市		6					道路冠水
東北	最上川	最上川	長井市					内水	7.0	
東北	最上川	最上川	白鷹町					内水	26.0	ビニールハウス9棟 ※浸水面積は、白鷹町内で最上川沿川の 内水7箇所を記載。
東北	最上川	最上川	川西町					内水	2.0	※浸水面積は、白鷹町内で最上川沿川の 内水2箇所を記載。
東北	最上川	最上川	村山市					内水	1.0	
東北	最上川	最上川	大蔵村					内水	0.23	※浸水面積は、大蔵村内で最上川沿川の 内水2箇所を記載。
東北	最上川	最上川	舟形町					内水	0.18	※浸水面積は、舟形町内で最上川沿川の 内水2箇所を記載。
東北	最上川	最上川	尾花沢町					内水	0.4	
東北	阿武隈川	阿武隈川	二本松市					内水	0.03	
東北	阿武隈川	阿武隈川	本宮市							県道冠水(通行止め)
東北	阿武隈川	阿武隈川	二本松市							市道冠水(通行止め)
東北	北上川	北上川	一関市					内水	4.0	
東北	北上川	衣川	奥州市					内水	16.0	※浸水面積は、奥州市内で衣川沿川の 内水2箇所を記載。
東北	北上川	衣川	奥州市							市道通行止め(内水による冠水)

北陸	梯川	梯川	小松市						内水	調査中	20箇所
----	----	----	-----	--	--	--	--	--	----	-----	------

<都道府県管理河川>

都道府県	水系	河川	市町村	浸水家屋数		家屋損壊数		田畑等浸水		被害状況
				床上 (戸)	床下 (戸)	全壊 (戸)	半壊 (戸)	原因	面積 (約 ha)	
山形県	最上川	月布川	大江町	3	19					※堀込河道
山形県	最上川	藤島川	鶴岡市	8	31					※堀込河道 豚舎流出
山形県	最上川	銅山川	大蔵村							小松潤橋(村道)冠水による通行止め 18日通行止め解除
山形県	最上川	田沢川	寒河江市	1						※寒河江川支川田沢川
山形県	最上川	大旦川	村山市					内水	調査中	※大旦川支川新川
山形県	油戸川	油戸川	鶴岡市		1					
山形県	最上川	吉野川	南陽市							赤湯自動車学校浸水 プレハブ3棟流出
宮城県	北上川	出来川	涌谷町 美里町					洗掘	120.0	H25.7.19 14:00に応急復旧工事完了。現在は田畑等浸水なし
静岡県	仁科川	(普)鳴沢川	西伊豆町		1					仁科川河口付近に流入する(普)鳴沢川が溢れて、国道136号線が冠水し、床下浸水1戸が発生した。
静岡県	安良里浜川	安良里浜川	西伊豆町	63	102					集中豪雨により、安良里浜川で氾濫し、浸水被害が発生した。
静岡県	宇久須川	(準)不動尊川	西伊豆町	8	42					宇久須地区で浸水被害発生。土石流も確認された。
静岡県	(普)太田川	太田川他	西伊豆町	12	59					集中豪雨により普通河川太田川が氾濫し、浸水被害が発生した。
静岡県	黒石川	黒石川	藤枝市		1					黒石川が既設天端付近まで出水し、内水がはけなかった。
静岡県	黒石川	黒石川	焼津市		5					黒石川が既設天端付近まで出水し、内水がはけなかった。
静岡県	木屋川	木屋川	焼津市		1					木屋川流域において、内水による床下浸水1戸発生した。
山形県	最上川	貝生川	白鷹町							26日調査の結果、貝生川からの越水被害がないことを確認
岩手県	北上川	砂鉄川	一関市	3	2					立町橋が流木で閉塞
岩手県	北上川	曾慶川	一関市	5	4					
岩手県	北上川	準用河川中通川	一関市	66	28					内水被害
岩手県	北上川	千厩川	一関市	3	28					
岩手県	気仙川	矢作川	陸前高田市	3	5					
岩手県	気仙川	気仙川	住田町		1					
岩手県	気仙川	大股川	住田町		4					
岩手県	気仙川	小股川	住田町							29日調査の結果、浸水家屋なし
岩手県	気仙川	中沢川	住田町		1					

宮城県	北上川	照越川	栗原市					堤防決壊	130	農地冠水
宮城県	北上川	荒川	栗原市		1					老人ホーム床下浸水、農地冠水等
宮城県	北上川	芋塚川	栗原市					越水		農地浸水被害
宮城県	北上川	太田川	栗原市					堤防決壊	50	農地浸水被害
山形県	最上川	送橋川	朝日町		2					住家2棟 床下浸水 非住家(作業小屋)2棟 床下浸水
秋田県	雄物川	瀬用河川中井沢川	湯沢市	1						
栃木県	利根川	小薮川	鹿沼市	4						・未改修箇所からの床上浸水4戸(外水氾濫) ・鹿沼市内の浸水状況(内水外水合計:床上浸水11戸、床上浸水46戸)28日8時時点
山口県	阿武川	阿武川	山口市阿東嘉年から国道9号付近	確認中	確認中	確認中	確認中	確認中	確認中	山口市内全域で床上24戸、床下74戸(内水、外水含む)
山口県		前田川	山口市朝倉	確認中	確認中	確認中	確認中	確認中	確認中	山口市内全域で床上24戸、床下74戸(内水、外水含む)
山口県	阿武川	蔵目喜川	萩市高佐下	5	5	確認中	確認中	確認中	確認中	萩市全域で床上200戸、床下200戸(内水・外水含む)
山口県	田万川	田万川	萩市上田万	確認中	確認中	確認中	確認中	確認中	確認中	萩市全域で床上200戸、床下200戸(内水・外水含む)
山口県		小鯖川	山口市上小鯖	確認中	確認中	確認中	確認中	確認中	確認中	浸水有り(家屋浸水なし) 詳細調査中
山口県		九田川	山口市平川	確認中	確認中	確認中	確認中	確認中	確認中	浸水有り(家屋浸水なし) 詳細調査中
山口県		生雲川	山口市阿東正地	確認中	確認中	確認中	確認中	確認中	確認中	山口市内全域で床上24戸、床下74戸(内水、外水含む)
山口県	須佐川	須佐川	萩市	確認中	確認中	確認中	確認中	確認中	確認中	須佐川河口部(本町下、本町中、松原地区)にある集落の広い範囲が浸水(原因調査中) 萩市全域で床上200戸、床下200戸(内水・外水含む)
島根県	名賀川	名賀川	津和野町	確認中	確認中	1	確認中	確認中	確認中	7月28日10:20 家屋1棟流出 詳細調査中
島根県	高津川	自上川支川上黒谷川	益田市	-	-	-	-	溢水	1500m2	護岸のない箇所から溢水し田畑が浸水。(家屋浸水なし)現在は浸水なし。
島根県	高津川	津和野川	津和野町鷺原	確認中	確認中	確認中	確認中	確認中	確認中	詳細調査中

石川県	梯川		小松市	1	14						・内水被害 ・その他非住家44棟に浸水被害
新潟県	信濃川	水頭川	魚沼市		1						
新潟県	信濃川	乙吉川	長岡市	確認中	確認中	確認中	確認中	確認中	確認中	確認中	掘込河道 溢水による浸水被害あり。 【詳細は、調査中】

2) 河川管理施設等被害

<国管理河川>

整備局	水系	河川	市町村	地点		被害状況		対策状況
				左右岸	KP	状態	数量(約m)	
東北	最上川	最上川	白鷹町	右岸	169.9	法面滑り	L=28m W=12m	応急対策(ブルーシート張り)完了 (18日 15:58~17:17)
東北	最上川	最上川	白鷹町	右岸	170.1	法面滑り	L=20m W=12m	応急対策(ブルーシート張り)完了 (18日 15:58~17:17)
東北	最上川	最上川	白鷹町	左岸	168.7	法面滑り	L=15m W=6m	応急対策(ブルーシート張り)完了 (19日 10:00~13:00)
東北	最上川	最上川	酒田市	左岸	10.7	漏水	2箇所	開始:18日18:46 終了:18日20:16 対策:釜段工法
東北	最上川	最上川	酒田市	右岸	8.15	漏水	1箇所	開始:18日20:30 終了:18日21:45 対策:月輪工法
東北	鳴瀬川	鳴瀬川	大崎市	左岸	29.1	法面滑り	200m間に 数カ所	応急対策(ブルーシート張り)完了(18日)
東北	最上川	最上川	酒田市	左岸	9.2	漏水	4箇所	開始:19日11:15 終了19日12:10 対策:月輪工法
東北	北上川	北上川	石巻市	右岸	19.8	法面滑り	1箇所	シート張り完了(19日)
東北	北上川	江合川	美里町	左岸	20.4	法面滑り	1箇所	シート張り完了(19日)
東北	鳴瀬川	鳴瀬川	大崎市	右岸	12	法面滑り	1箇所	シート張り完了(19日)
北陸	梯川	梯川	小松市	右岸	5.2	法面滑り	2箇所 (L=10m/ 箇所×2箇 所)	7月29日16時26分 シート張完了 *H24施工箇所
北陸	梯川	梯川	小松市	右岸	5.8	法面滑り	1箇所 (L=7m/ 箇所)	7月29日16時26分 シート張完了 *H24施工箇所

<都道府県管理河川>

都道府県	水系	河川	市町村	地点		被害状況		対策状況
				左右岸	KP	状態	数量(約m)	
山形県	最上川	吉野川	南陽市	右岸	吉野橋下流	河岸侵食	70	大型土のうによる応急工事7/22完了
山形県	赤川	藤島川	鶴岡市	右岸	大口地内	河岸侵食	30	瀬替、大型土のうにより応急工事実施中
山形県	最上川	本沢川	山形市	左岸	長谷堂地内	河岸侵食	18.7	大型土のうによる応急工事7/22完了

山形県	最上川	吉野川	南陽市	右岸	自動車学校上流	河岸侵食	100.0	大型土のうによる応急工事7/23完了
山形県	最上川	吉野川	南陽市	右岸	新生橋下流	河岸侵食	32.0	大型土のうによる応急工事7/23完了
山形県	最上川	吉野川	南陽市	左岸	白山在家橋上下流	河岸侵食	170.0	大型土のうによる応急工事7/25完了
山形県	最上川	吉野川	南陽市	右岸	白山在家橋上流	河岸侵食	70.0	大型土のうによる応急工事実施中
山形県	最上川	貝生川	白鷹町	右岸	荒砥乙地内	河岸侵食	50.0	7/24大型土のうによる応急工事実施済
山形県	最上川	小鮎貝川	白鷹町	—	高玉地内	一部河道埋塞	調査中	土砂撤去中
山形県	最上川	八幡橋	白鷹町	左岸	八幡澤橋下流	河岸侵食	20.0	大型土のうによる応急工事7/18完了
山形県	最上川	実淵川	白鷹町	左右岸	黒鴨地内	河岸侵食	10.0	大型土のうによる応急工事7/20完了
山形県	赤川	藤島川	鶴岡市	左岸	石倉橋上流	河岸侵食	20.0	大型土のうによる応急工事7/19完了
山形県	最上川	織機川	南陽市	—	池黒地内	河道埋塞	1,000	7/29 流木撤去済・土砂撤去中
山形県	最上川	犬川	川西町	右岸	東大塚地内	漏水	20.	7/25堤内地法尻に大型土のう設置済
宮城県	北上川	照越川	栗原市	左岸		破堤	約30m	7/26 23:00～土のうによる応急復旧工事実施中 7/29 15:00復旧完了
宮城県	北上川	太田川	栗原市	右岸		破堤	約5m	7/27 13:00～土のうによる応急復旧工事実施中 28日12時復旧完了。
島根県	高津川	白上川支川上黒谷川	益田市	左岸	確認中	溢水	20m	対策の必要なし
島根県	高津川	津和野川	津和野町後田	左岸	16.3	護岸崩落	確認中	詳細調査中
島根県	高津川	名賀川	津和野町高峯～名賀	左岸	1.4	護岸崩落	約5km	詳細調査中
島根県	高津川	津和野川	津和野町鷺原	右岸	18.7	護岸崩落	確認中	詳細調査中
石川県	梯川	前川	小松市	右岸	河口より4.4km	護岸破損	L=10m	大型土のうによる応急工事7/29完了
新潟県	信濃川	乙吉川	長岡市	左右岸	猿橋川合流から約1km	河道埋塞	L=約1km ※調査中	流木処理は完了。 現在は、土砂撤去中。

■ 避難勧告及び避難指示状況

<国管理河川に関わる避難勧告及び避難指示状況>

整備局	水系	河川	市町村	避難状況			発令日時	解除日時	備考
				類型	世帯数	人数			
中国	高津川	高津川	益田市	勧告	372		7/28 12:00	7/28 17:20	28日 12:00 大滝地区、 神田地区、 向横田地区 計328世帯 14:05 金地地区 44世帯
北陸	梯川	梯川	小松市	勧告	1,636	4,639	7月29日13:22	7月29日20:56	千代町、能美町、一針町、川辺町、平面町
北陸	梯川	梯川	小松市	勧告	1,897	5,497	7月29日14:46	7月29日20:56	古府町、小野町
北陸	梯川	梯川	小松市	勧告	3,598	10,416	7月29日15:10	7月29日20:56	白江町、金屋町、漆町、佐々木町、光陽町、軽海町、中海町、荒木田町、埴田町

北陸	梯川	梯川	小松市	指示	4,484	13,110	7月29日17:05	7月29日20:56	あけぼの町、荒屋町、高堂町、長野町、千代町、能美町、川辺町、一針町、平面町、古野町、小野町、白江町、漆町、佐々木町、光軽町、中野町、荒木町、楯田町
北陸	梯川	梯川	小松市	勧告			7月29日18:20	7月29日22:30	岩淵町
北陸	梯川	梯川	小松市	勧告			7月29日18:30	7月29日20:56	大長野町、白峰団地
北陸	梯川	梯川	能美市	指示			7月29日18:30	7月30日5:40	小杉町

<都道府県管理河川に関わる避難勧告及び避難指示状況>

都道府県	水系	河川	市町村	避難状況			発令日時	解除日時	備考
				類型	世帯数	人数			
山形県	最上川	月布川	大江町	指示	約51	約153	2013/7/18 8:15	2013/7/19 7:00	貫見、久保、大久保、萩野地区
山形県	最上川	月布川	大江町	指示			2013/7/18 8:30	2013/7/19 7:00	鹿子沢地区
山形県	最上川	月布川	大江町	指示			2013/7/18 9:40	2013/7/19 7:00	百目木地区
山形県	最上川	月布川	大江町	指示			2013/7/18 12:15	2013/7/19 7:00	第6区(左沢)地区
山形県	最上川	寒河江川	寒河江市	指示	3		2013/7/18 10:45	2013/7/18 16:30	慈恩寺地区
山形県	最上川	吉野川	南陽市	勧告	1,449		2013/7/18 11:50	2013/7/18 12:55	吉野川沿川
山形県	最上川	吉野川	南陽市	指示	1,280		2013/7/18 12:55	2013/7/18 18:00	赤湯地区(二色根、石田、花見町、榎塚1区、榎塚2区)

山形県	最上川	吉野川	南陽市	勧告	1,280		2013/7/18 18:00	2013/7/18 18:30	赤湯地区 (二色根、石見田、花見町、旭柳、桐塚1区、桐塚2区)
山形県	最上川	前川	上市市	勧告	450		2013/7/18 12:20	2013/7/18 16:25	前川地区
山形県	最上川	村山高瀬川	山形市	勧告	222		2013/7/18 12:00	2013/7/18 17:00	青柳地区
山形県	最上川	本沢川	山形市	勧告	265		2013/7/18 12:00	2013/7/18 17:00	本沢地区 (河原、出倉、湯田、内町)
山形県	最上川	貝生川 小鮎川 他	白鷹町	勧告	109	282	H25.7.22 15:30	H25.7.25 5:45	9地区 (貝生、町下、十王、滝野、山口、中山、杉沢、黒鴨、西高玉)
山形県	最上川	貝生川	白鷹町	指示			H25.7.22 19:05	H25.7.25 5:45	貝生
山形県	最上川	月布川	大江町	勧告	9	33	H25.7.22 19:20	H25.7.23 6:30	萩野、久保
山形県	最上川	織機川	南陽市	勧告	208		H25.7.22 19:50	H25.7.23 6:00	漆山2~12組
山形県	最上川	吉野川	南陽市	勧告	931		H25.7.22 21:13	H25.7.23 0:50	三間通・二色根・花見町・若葉町・妹背・石田の吉野川沿い
山形県	最上川	萩生川	飯豊町	勧告	1	4	H25.7.22 21:35	H25.7.23 18:00	黒沢橋 左岸上流
山形県	最上川	屋代川	高島町	勧告	80	240	H25.7.22 22:30	H25.7.23 2:00	旭町、みどり町、安久津二
岩手県	気仙川	気仙川	住田町	指示	45		H25.7.26 20:50	H25.7.26 23:15	川向地区、日出七区
岩手県	北上川	砂鉄川	一関市大東町	勧告	10		H25.7.26 21:05	H25.7.26 23:30	川内地区
岩手県	気仙川	矢作川	陸前高田市	指示	165		H25.7.26 21:25	H25.7.27 5:00	矢作川沿川4地区

岩手県	北上川	砂鉄川	一部市東山町	勧告	26	98	H25.7.26 21:30	H25.7.27 11:00	東山町 松川六日町地区
宮城県	大川	大川	気仙沼市	勧告	2,005	5,223	H25.7.26 20:00	H25.7.27 6:20	大川沿川11地区
山形県	最上川	送橋川	朝日町	指示	5	12	H25.7.27 12:55	H25.7.28 4:20	朝日町 古旗
山形県	最上川	送橋川	朝日町	勧告	5	9	H25.7.27 12:44	H25.7.28 4:20	朝日町 下芹沢
島根県	高津川	津和野川 他	津和野町	勧告	1,859	4,165	7/28 6:50	7/28 17:30	河川に関 わるかど うかは不 明
島根県	高津川	福川川 他	吉賀町	勧告	96	226	7/28 10:30	7/28 20:20	河川に関 わるかど うかは不 明
島根県	高津川	高津川 他	益田市	勧告	599	1,462	7月28日11:48	7月28日17:20	河川に関 わるかど うかは不 明
石川県	梯川	鍋谷川	能美市	勧告	92	326	7月29日13:42	7/30 5:40	寺島町、 大長野町 (一部)
石川県	梯川	鍋谷川	能美市	指示	140	454	7月29日18:30	7/30 5:40	小杉町
石川県	梯川	八丁川	小松市	勧告	調査中	調査中	7月29日15:50	7/29 20:56	あけぼの 町、荒屋 町、高堂 町、長田 町、野田 町
新潟県	阿賀野川	常浪川	阿賀町	勧告	17	41	7月30日 5:30 5:56	7/30 8:42	払川、 阿賀町 合川
新潟県	阿賀野川	姥堂川	阿賀町	勧告	8	17	7/30 5:30	7/30 8:42	払川
新潟県	阿賀野川	柴倉川	阿賀町	勧告	9	24	7/30 5:56	7/30 8:42	阿賀町 合川
新潟県	阿賀野川	常浪川	阿賀町	準備	102	318	7/30 2:05 2:20	7/30 8:42	枳堀、 広瀬、 長木、 九島
新潟県	信濃川	栖吉川	長岡市	準備	約12,000	約31,000	7/30 2:30	7/30 4:25	長岡市(栖吉川沿 いの特地区)

新潟県	信濃川	乙吉川	長岡市	準備	159	486	7/30 11:00	(継続中)	乙吉
滋賀県	淀川	姉川	長浜市	勧告	301	1,006	7月29日21:10	7月30日1時30分	錦織町、 難波町、 野寺町、 新居町、 落合町
福井県	九頭竜川	吉野瀬川	越前市	勧告		7,600	7月30日0時52分	7月30日5時44分	吉野地区
福井県	九頭竜川	吉野瀬川	越前市	勧告	150	463	7月30日2時15分	7月30日6時28分	坂口地区
福井県	九頭竜川	天王川	越前市	勧告		1,800	7月30日1時05分	7月30日7時50分	越前市安養寺町を除く白山地区

■ 国交省所有排水ポンプ車等による水防活動状況

<国管理>

整備局	水系	河川	市町村	地点		排水P車出動状況		水防団等活動状況
				左右岸	KP	出動数(台)	稼働状況	
東北	阿武隈川	阿武隈川	郡山市	左岸		1	撤収	水穴排水樋管 18日 規格: 30m ³ /min
東北	最上川	最上川	戸沢村	左岸	18.2	4	撤収	角間川排水樋管 18日11:00~19日13:45 規格: 30m ³ /min
東北	最上川	最上川	戸沢村	左岸	18.2	1	撤収	角間川排水樋管 18日 照明車
東北	最上川	最上川	大石田町	左岸	59.2	1	撤収	横山地区 18日13:45~19日8:30 規格: 30m ³ /min
東北	北上川	北上川	石巻市	右岸		1	撤収	月浜第二水門 18日15:50~20日6:00 規格: 30m ³ /min
東北	北上川	北上川	石巻市	右岸		1	撤収	釜谷地区 作業なし 規格: 60m ³ /min
東北	北上川	江合川	石巻市	右岸		1	撤収	不動沢第一ポンプ場 18日14:40~16:00 規格: 30m ³ /min
東北	最上川	最上川	大石田町	左岸		1	撤収	大浦第1排水樋管 18日13:45~19日10:30 規格: 30m ³ /min
東北	最上川	最上川	大石田町	左岸		1	撤収	大浦第1排水樋管 18日 照明車
東北	北上川	江合川	涌谷町	左岸		1	撤収	千刈田排水樋管 (18日23:30~19日5:45迄) 規格: 30m ³ /min
東北	北上川	江合川	涌谷町	左岸		1	撤収	千刈田排水樋管 18日 照明車
東北	最上川	最上川	天童市	右岸		1	撤収	樽川排水樋門 18日16:55~18:10 規格: 30m ³ /min
東北	最上川	最上川	山形市	右岸		1	撤収	王川排水樋門 18日14:00~16:00 規格: 30m ³ /min
東北	最上川	最上川	戸沢村	右岸		1	撤収	本合海地内 18日 照明車
東北	最上川	最上川	大石田町	右岸	59.35			大石田第二樋管 18日 (工専用) 水中ポンプ設置 (大石田第二分団 5名)
東北	北上川	最上川	大石田町	右岸	59.25			横山第二樋管 18日 (工専用) 水中ポンプ設置 (大石田第一分団 2名)
東北	北上川	最上川	大石田町	右岸	58.00			横山第四樋管 18日 (工専用) 水中ポンプ設置 (大石田第一分団 2名)
東北	北上川	最上川	大石田町	右岸	54.96			豊田第二樋管 18日 (工専用) 水中ポンプ設置 (大石田第四分団 5名)
東北	北上川	新江合川	大崎市	右岸	4.2			内水排除作業 18日 (5名)
東北	最上川	最上川	庄内町	左岸	10.6			釜段工実施 18日 18:45~20:15 (庄内町水防団20名)

東北	最上川	最上川	酒田市	右岸	8.15			月輪工実施 18日 20:30~21:45 (酒田市水防団16名)
東北	北上川	江合川	涌谷町					月輪工実施 18日 22:30~23:00 (20名)
東北	最上川	最上川	酒田市	左岸	9.2			月輪工実施 19日11:15 終了19日12:10 (水防団16名) 漏水4箇所
東北	阿武隈川	阿武隈川	郡山市	左岸	81.5	1	排水終了	水穴排水樋管 23日 規格: 30m3/min
東北	阿武隈川	阿武隈川	郡山市	左岸	88.3	1	作業終了	落合堀樋管 23日 規格: 150m3/min
東北	北上川	砂鉄川	川崎町 門崎地 内	左岸	3.0	1		26日 規格: 排水ポンプ車60m3/min
東北	阿武隈川	阿武隈川	郡山市	左岸	81.5	1		27日 水穴樋管 21:35~28日0:40作業終了 規格: 排水ポンプ車60m3/min
東北	阿武隈川	阿武隈川	須賀川 市	左岸	97.0	1		27日 昭和町樋管 21:33着待機、28日0:30 終了 規格: 排水ポンプ車60m3/min
中国	高津川	白上川	益田市	左岸	1.2k	1	撤収	28日14:40益田市の要請を受けて出動(南 田川水門) 28日15:00排水開始 28日18:10一時停止(県道益田阿武川冠水 のおそれが無くなったため) 28日21:15撤収完了
北陸	梯川	梯川	小松市	左岸	2.2	2	撤収	排水ポンプ車
北陸	梯川	梯川	小松市	左岸	4.7	1	撤収	排水ポンプ車
北陸	梯川	梯川	小松市	右岸	6.6	1	撤収	排水ポンプ車
北陸	梯川	梯川	小松市	右岸	2.8	2	撤収	排水ポンプ車
北陸	梯川	梯川	小松市	左岸	2.2	2	撤収	照明車
北陸	梯川	梯川	小松市	左岸	4.7	1	撤収	照明車
北陸	梯川	梯川	小松市	右岸	2.2	1	撤収	照明車
北陸	梯川	梯川	小松市	右岸	2.8	2	撤収	照明車

<都道府県管理河川>

都道府県	水系	河川	市町村	地点		排水P車出動状況		水防団等活動状況
				左右岸	KP	出動数 (台)	稼働 状況	
山形県	最上川	藤島川	三川町	左岸		1	排水終了	18日 8:57~19:40 規格: 排水ポンプ車 30m3/min
山形県	最上川	大山川	三川町	左岸		1	排水終了	18日 12:10~16:00 規格: 排水ポンプ車 30m3/min
岩手県	北上川	砂鉄川	一関市 大東町			1	排水終了	27日 1:05~12:30 規格: 排水ポンプ車30m3/min
宮城県	北上川	照越川	栗原市			3	稼働中	27日 7:45~ (27日21:05~下流制限水位により中断中) (28日13:45~再開) 規格: 排水ポンプ車30m3/min 2台, 60m3/s
島根県	高津川	津和野川	津和野町	左岸	16.3	1	終了	投光車 7月28日17:30出動(町道稻荷丁 線) 7月29日9:30帰還

○管理ダム (7月31日 11:00現在)

17日からの大雨により、東北、北陸、中国、関東、近畿、中部地方の国土交通省所管53ダムで87回の洪水貯留操作を実施。

〔洪水貯留操作を実施中のダム〕

- 無し

〔洪水貯留操作を実施した(現在は洪水貯留操作を終了した)ダム〕

●直轄管理9ダム

最上川水系：長井ダム(2回)、白川ダム、寒河江ダム(2回)

赤川水系：月山ダム(2回)

阿武隈川水系：摺上川ダム

信濃川水系：三国川ダム(3回)

荒川水系：横川ダム

木曾川水系：横山ダム

手取川水系：手取川ダム(2回)

●水資源機構管理2ダム

利根川水系：矢木沢ダム(2回)

木曾川水系：徳山ダム(2回)

●都道府県管理42ダム

山形県：荒沢ダム(2回)、前川ダム(2回)、神室ダム

岩手県：鷹生ダム、遠野ダム、遠野第二ダム

宮城県：南川ダム(2回)、花山ダム、化女沼ダム、小田ダム

秋田県：皆瀬ダム

新潟県：内の倉ダム(3回)、加治川治水ダム(4回)、

胎内川ダム(3回)、奥三面ダム(3回)、三面ダム(2回)、

新保川ダム、城川ダム、下条川ダム、大谷ダム(2回)、

笠堀ダム(2回)、刈谷田川ダム、早出川ダム(4回)、

広神ダム(3回)、破間川ダム(5回)

富山県：白岩川ダム、城端ダム、境川ダム

岡山県：津川ダム

山口県：阿武川ダム

石川県：我谷ダム、犀川ダム、赤瀬ダム、九谷ダム、辰巳ダム

大日川ダム(2回)

福井県：龍ヶ鼻ダム、榎谷ダム(2回)、広野ダム、笹生川ダム

滋賀県：余呉湖ダム

島根県：三瓶ダム

(天候等により再度洪水貯留操作を開始する場合があります。)

○土砂災害 (7月31日11:00現在)

●土砂災害発生状況

・土石流等

都道府県名	市町村名	人的被害			人家被害		
		死者	行方不明者	負傷者	全壊	半壊	一部損壊
岩手県	1件	岩泉町	1件	-	-	-	1戸
山形県	7件	白鷹町	3件	-	-	1戸	-
		西川町	1件	-	-	-	-
		南陽市	2件	-	-	-	-
		山辺町	1件	-	-	-	-
福島県	2件	喜多方市	2件	-	-	-	-
新潟県	2件	長岡市	2件	-	-	3名	2戸
静岡県	8件	西伊豆町	8件	-	-	-	1戸
島根県	6件	津和野町	6件	-	-	-	-
山口県	3件	山口市	2件	-	-	1名	1戸
		阿武町	1件	-	-	2名	1戸
合計	29件			名	名	6名	4戸
							2戸
							3戸

・地すべり

都道府県名	市町村名	人的被害			人家被害		
		死者	行方不明者	負傷者	全壊	半壊	一部損壊
山形県	6件	大蔵村	2件	-	-	-	-
		南陽市	1件	-	-	-	1戸
		西川町	1件	-	-	-	-
		上山市	1件	-	-	-	-
		戸沢村	1件	-	-	-	-
新潟県	1件	佐渡市	1件	-	-	-	1戸
合計	7件			名	名	名	1戸
							戸
							1戸

・がけ崩れ

都道府県名	市町村名	人的被害			人家被害		
		死者	行方不明者	負傷者	全壊	半壊	一部損壊
岩手県	3件	一関市	3件	-	-	1名	1戸
宮城県	1件	栗原市	1件	-	-	-	-
山形県	14件	山形市	1件	-	-	-	-
		鶴岡市	2件	-	-	-	-
		大江町	3件	-	-	-	-
		白鷹町	3件	-	-	-	-
		朝日町	1件	-	-	-	-
		村山市	1件	-	-	-	-
		南陽市	1件	-	-	-	-
		上山市	1件	-	-	-	-
茨城県	1件	日立市	1件	-	-	-	-
栃木県	1件	鹿沼市	1件	-	-	-	-
新潟県	5件	佐渡市	3件	-	-	-	-
		長岡市	2件	-	-	-	-
石川県	2件	七尾市	1件	-	-	-	-
		白山市	1件	-	-	-	-
岐阜県	2件	岐阜市	2件	-	-	-	-
静岡県	5件	西伊豆町	5件	-	-	-	1戸
島根県	5件	津和野町	3件	-	-	-	1戸
		大田市	2件	-	-	-	-
山口県	2件	阿武町	1件	-	-	1名	1戸
		萩市	1件	-	-	1名	1戸
愛媛県	1件	松山市	1件	-	-	-	-

宮崎県	1件	高千穂町	1件	-	-	-	-	-	-
合計	43件			名	名	3名	3戸	1戸	3戸

※島根県及び山口県の案件については、引き続き情報確認中です。

●土砂災害警戒情報の発表状況（7月30日15:00現在）

新潟県：長岡市、魚沼市

島根県：浜田市、江津市

（※7月26日以降、青森県、岩手県、宮城県、秋田県、山形県、福島県、茨城県、群馬県、新潟県、富山県、石川県、福井県、滋賀県、広島県、島根県、山口県、熊本県、宮崎県の市町村・地域で発表）

●土砂災害に関わる避難勧告等の状況（7月30日15:00現在）

都道府県	市町村	地区	避難の状況			発令日時	解除日時	備考
			類型	対象世帯数	対象人数			
山形県	長井市	伊佐沢山の神	避難指示	15		7月22日 20時35分	7月23日 8時00分	27名避難
山形県	長井市	小出金井神	避難勧告	15		7月22日 21時05分	7月23日 13時00分	25名避難
福島県	喜多方市	川入	避難勧告	9	14	7月19日		
福島県	喜多方市	熱塩加納町(熱塩温泉街)	避難指示	38		7月22日 22時45分	7月23日 13時15分	30世帯77名避難
島根県	津和野町	鷲原、中座、後田、森村、直地、喜時雨：畑迫(全域)	避難勧告	1,859	4,165	7月28日 6時50分	7月28日 17時30分	大雨によるもの
島根県	津和野町	新地	避難勧告			7月28日 10時55分	7月28日 17時30分	大雨によるもの
島根県	津和野町	三渡曾庭、脇本	避難勧告			7月28日 12時10分	7月28日 17時30分	大雨によるもの
島根県	津和野町	川尻	避難勧告			7月28日 12時15分	7月28日 17時30分	大雨によるもの
島根県	益田市	西益田の一部	避難勧告	328	808	7月28日 12時12分	7月28日 17時20分	
山口県	萩市	吉部上、吉部下、片俣、高佐上、高佐下	避難勧告	4,521	9,834	7月28日		氾濫によるものを含む
山口県	阿武町	宇田郷(惣郷)	避難勧告	73	128	7月28日 11時50分	解除済	4世帯3名避難
山口県	阿武町	福賀	避難準備情報	306	692	7月28日 10時02分	解除済	2世帯4名避難
山口県	阿武町	宇田郷	避難準備情報	318	642	7月28日 11時03分	解除済	
山口県	山口市	阿東	避難勧告	2,146	5,139	7月28日 10時00分		
福井県	越前市	白山	避難勧告	397		7月30日	7月30日 7時50分	
福井県	越前市	坂口	避難勧告	150		7月30日 2時15分	7月30日 6時30分	

○水管理・国土保全局所管の海岸保全施設の被災状況等（7月31日11:00現在）

被害情報なし。

○道路（7月31日 11:00現在）

【高速道路】

被災による通行止め情報なし

※29日22:10北陸道(敦賀IC～木之本IC)で上り車線に土砂流入及び下り線に湧水流入により通行止め規制を行ったが、30日05:00仮土留めを行い、上り線は走行車線規制、下り線は規制解除。30日16時から上り線の路肩規制に移行。

【直轄】

被災による通行止め：2区間

○印は規制中箇所

路線名	区間名	被災状況	備考
○国道112号	ヤマガタケンシムラヤマノシカワオアザキヤマザ 山形県西村山郡西川町大字月山沢	法面崩落	7/18 12:00頃 災害発生 12:00～ 全面通行止め 7/19 午後～ 応急復旧工事着手 迂回路有、人身物損なし、孤立なし ※並行する山形道無料化措置により迂回路確保
○国道191号	ヤマグチケンホシノサ アブ チョウ 山口県萩市須佐～阿武町 (被災延長約1.6km)	土砂崩落等	7/28 11:40頃 災害発生 11:40～ 全面通行止め 人身物損なし、迂回路あり(R9, R262経由) ※130kp～135kpで道路崩落1箇所。その他は道路啓開済み(1車線確保) 7/30 08:00 作業開始 仮設道路の準備作業中(伐開、水路土砂撤去)

【補助国道】

被災による通行止め：11区間

○印は規制中箇所

路線名	区間名	被災状況	備考
○国道458号	ヤマガタケン オオクムラ オオアザ ミナミヤマ 山形県 大蔵村 大字 南山	土砂崩落	7/18 17:10～ 全面通行止め 人身物損なし、迂回路あり、孤立なし
○国道315号	ヤマグチケンヤマグチシ アノウ カネシモ 山口県山口市阿東嘉年下	法面崩落	7/28 7:15～ 全面通行止め 人身物損なし、迂回路あり、孤立なし
○国道315号	ヤマグチケンヤマグチシ アノウ カネカミ 山口県山口市阿東嘉年上	路面陥没	7/28 7:15～ 全面通行止め 人身物損なし、迂回路あり、孤立なし
○国道315号	ヤマグチケンハギノ オオアザサ カラツ 山口県萩市大字須佐唐津	法面崩落	7/28 10:50～ 全面通行止め 人身物損なし、迂回路あり、孤立なし
○国道315号	ヤマグチケンハギノ カタマタ 山口県萩市片俣	法面崩落	7/28 11:55～ 全面通行止め 人身物損なし、迂回路あり、孤立なし
○国道315号	ヤマグチケンヤマグチシ アノウ トウサ シタ 山口県山口市阿東徳佐下	路面損傷	7/28 13:00～ 全面通行止め 人身物損なし、迂回路あり、孤立なし
○国道315号	ヤマグチケンヤマグチシ アノウ カネシモ 山口県山口市阿東嘉年下	法面崩落	7/28 16:00～ 全面通行止め 人身物損なし、迂回路あり、孤立なし
○国道252号	ニイガタケンウオスマシ スエザワ フクシマケンキョウ 新潟県魚沼市末沢～福島県境	事前通行規制区 間内 土砂流出	7/30 03:15～ 全面通行止め 人身物損なし、迂回路あり、孤立なし
○国道290号	ニイガタケンナガオカシ カンザワ 新潟県長岡市寒沢	土砂流出	7/30 03:00～ 全面通行止め 人身物損なし、迂回路あり、孤立なし
○国道351号	ニイガタケンナガオカシ ヒレイ 新潟県長岡市比礼	土砂流出	7/30 03:00～ 全面通行止め 人身物損なし、迂回路あり、孤立なし 17:00 規制解除
○国道375号	シマケン オオダ シ オオダ チョウ 島根県大田市大田町	路面冠水	7/30 7:00～ 全面通行止め 人身なし、物損あり(車両2台水没)、迂回路あり、孤立なし 13:10 規制解除
○国道342号	イワケン イチノキシ ハナイズミチウカザワ 岩手県 一関市 花泉町金沢	土砂崩落	7/30 1:00～ 全面通行止め 人身物損なし、迂回路あり、孤立なし
○国道252号	フクシマケン ミナミアイツグン タダミマチ タゴクラ 福島県 南会津郡 只見町 田子倉 ～石伏	土砂崩落	7/30 4:46～ 全面通行止め 人身物損なし、迂回路あり、孤立なし

国道261号	シマネケンゴウツシ サクラエチヨウカニジュウゴウ 島根県江津市桜江町谷住郷	路面冠水	7/30 10:30～ 全面通行止め 人身物損なし、迂回路あり、孤立なし 7/30 18:00 片側交互通行
--------	------------------------------------------	------	--------------------------------------------------------------

【地方道】(62区間)

7月29日 16:00 7月30日 09:00 7月30日 17:00 7月31日 07:00 7月31日 11:00

岩手県 6区間 → 岩手県 6区間 → 岩手県 4区間 → 岩手県 4区間 → 岩手県 4区間(法面崩落等)
山形県 17区間 → 山形県 17区間 → 山形県 17区間 → 山形県 17区間 → 山形県 17区間(法面崩落等)
福島県 2区間 → 福島県 2区間 → 福島県 2区間 → 福島県 2区間 → 福島県 2区間(法面崩落等)
新潟県 6区間 → 新潟県 8区間 → 新潟県 8区間(法面崩落、路面冠水等)
滋賀県 2区間 → 滋賀県 1区間 → 滋賀県 2区間 → 滋賀県 2区間(路肩崩壊、土砂流出等)
島根県 5区間 → 島根県 3区間 → 島根県 7区間 → 島根県 5区間 → 島根県 5区間(法面崩落、路面冠水等)
岡山県 1区間 → 被災による規制区間なし
広島県 1区間 → 広島県 2区間 → 広島県 2区間(落石)
山口県 12区間 → 山口県 12区間 → 山口県 12区間 → 山口県 22区間 → 山口県 22区間(法面崩落、路面冠水等)
大分県 1区間 → 大分県 1区間 → 被災による規制区間なし

※孤立情報

・主要地方道 萩津和野線 名賀地区(島根県津和野町)約50名が孤立状態(防災ヘリで30名救出、約50名が徒歩等により集落外へ避難)。現在、応急工事実施中。

○鉄道関係 (7月31日11:00現在)

・2事業者 3路線 運転休止

事業者名	線名	運転休止区間	運転休止		運転再開		主な被害状況等
			日	時刻	日	時刻	
JR東日本	米坂線	羽前橋駅～小国駅間	22	18:06			土砂流出 (手ノ子駅～羽前沼沢駅)
	只見線	小出駅～只見駅間	30	始発	31	7:20	
JR西日本	山陰線	益田駅～奈古駅間	28	9:30			土砂流入 (宇田郷駅構内) 線路冠水 (江崎駅構内)
		奈古駅～長門市駅間	28	14:15			
	山口線	宮野駅～益田駅間	28	5:18			橋梁流出 (地福駅～鍋倉駅間:第4阿武川橋梁、第5阿武川橋梁・鍋倉駅～徳佐駅間:第6阿武川橋梁) 盛土崩壊・倒木 (船平山駅～津和野駅間・鍋倉駅～徳佐駅間) 線路冠水 (日原駅構内)
	越美北線	越前大野駅～九頭竜湖駅間	30	5:26	30	21:48	
	三江線	江津駅～口羽駅間	30	5:10	30	18:35	

○自動車関係(7月31日11:00現在)

【バス関係】

・被害情報なし。

【トラック関係】

・中国運輸局管内のトラック事業者について、下記の被害あり。
営業所等が流される。(1事業者)
車両4両が水没。(2事業者)
車庫が浸水。(1事業者)

【自動車道関係】

・被害情報なし。

【整備事業関係】

・静岡県の指定整備工場において、検査場が土砂及び水に浸かったため、1ヶ月間程度使用不可の見込み。

○海事関係(7月31日 11:00現在)

・被害情報なし。

○港湾関係(7月31日 11:00現在)

・島根県(網屋港)において、流木等による泊地埋塞の被害あり。

都道府県名	管理者名	港格	港湾名	地区名	被害状況
島根県	大田市	地方	網屋港	＝	泊地埋塞あり

○航空関係(7月31日 11:00現在)

・空港施設等被害情報なし。
・欠航便なし。

○物流関係(7月31日 11:00現在)

・被害情報なし。

○下水道(7月31日 11:00現在)

【山口県萩市】

- ・国道191号の法面崩壊により処理場(須佐浄化センター)内に大量の土砂が流入・堆積し、処理機能停止。
- ・マンホールポンプ7箇所が浸水により機能停止。
- ・バキューム車により停止したマンホールポンプから近接の農業集落排水施設に下水を移送し、下水処理を実施中。
- ・マンホールポンプの応急復旧を手配済み。処理場の復旧方法について検討中。
- ・処理場の被災状況調査、復旧方針の技術的支援のため、日本下水道事業団より職員3名を派遣(7月31日)。

【島根県津和野町】

・末端管きよの一部が、埋設道路(里道)の崩壊により損傷。現在は、応急復旧済み。

【新潟県長岡市】

- ・河川の氾濫による道路の崩壊に伴い、マンホール4箇所が損傷し、管路が流入土砂により閉塞。
- ・約30戸に対して下水道の使用制限及びバキューム車による下水の移送を実施中。

○公園(7月29日 16:00現在)

- ・中山公園(山形県中山町):野球場施設において、落雷により屋外電気系統(照明設備等)に被害あり。
- ・弓張平公園(山形県西川町):園路法面に一部崩落あり。

○宅地(7月29日 16:00現在)

・被害情報なし。

○公営住宅関係(7月29日 16:00現在)

- ・山口県
 - ・山口市営平井住宅 床上浸水10戸、床下浸水109戸
 - ・萩市 被害有り 田万川地域 床上浸水34戸
- ・島根県
 - ・津和野町 元藩庁跡(もとはんちようあと)団地 床下浸水8戸

○官庁施設(7月29日 15:00現在)

- ・東北地方整備局管内4施設において漏水等の被害あり。
- ・北陸地方整備局管内1施設において漏水の被害あり。

○電気通信関係被害状況(7月30日15:00現在)

・R191 トンネル警報設備(副制御装置)流出(133.8KP須佐トンネル)

○観光関係(7月31日11:00現在)

・ホテル・旅館に関する被害情報なし。

問合せ先：水管理・国土保全局防災課災害対策室 佐々木
代表：03-5253-8111 内線35-822
直通：03-5253-8461

7月26日からの大雨等による被害状況について

※ これは速報であり、数値等は今後とも変わることがある。

平成25年7月31日
15時00分現在
内閣府

1. 気象状況（気象庁情報：7月31日11:00現在）

（1）気象の概況と見通し

【概況】

- ・ 26日から30日にかけて、暖かく湿った空気の流れ込みにより、西日本から北日本の広い範囲で大気の状態が非常に不安定となり、このため、局地的に非常に激しい雨が降った。
- ・ 山口県と島根県では、28日の午前中を中心に記録的な大雨となった。

【見通し】

- ・ 明日（8月1日）は、華北から日本海にのびる前線が本州付近に南下し、前線に向かって暖かく湿った空気が流れ込むため、東日本と西日本は大気の状態が不安定となる見込み。
- ・ このため、明日は、北陸地方を中心に東日本と西日本の広い範囲で、局地的に雷を伴った激しい雨が降る見込み。
- ・ 土砂災害、河川のはん濫、低い土地の浸水に警戒。また、落雷や竜巻などの激しい突風、降ひようにも注意。
- ・ 西日本から北日本では、8月2日頃までは気圧の谷や湿った気流の影響で雲が広がりやすく雨の降る所があるが、その後8月7日頃までは高気圧に覆われて概ね晴れる見込み。

（2）大雨の状況（7月26日0時～7月31日10時）

・ 主な1時間降水量

（アメダス観測値）

山口県	山口	143.0ミリ	28日8時13分まで
山口県	須佐	138.5ミリ	28日12時04分まで
島根県	津和野	91.5ミリ	28日4時44分まで
栃木県	大田原	87.0ミリ	27日17時06分まで
宮城県	筆甫	86.0ミリ	26日11時55分まで

（気象レーダー等による解析（※））

山口県	萩市	120ミリ以上	28日12時00分まで
山口県	阿武町	120ミリ以上	28日12時00分まで
栃木県	矢板市	約110ミリ	27日17時00分まで
栃木県	さくら市	約110ミリ	27日17時00分まで
島根県	大田市	約110ミリ	30日7時30分まで
山口県	山口市	約110ミリ	28日9時30分まで
秋田県	横手市	約100ミリ	27日13時30分まで
茨城県	五霞町	約100ミリ	27日19時00分まで
栃木県	鹿沼市	約100ミリ	27日17時00分まで
栃木県	日光市	約100ミリ	27日15時00分まで
新潟県	長岡市	約100ミリ	30日2時30分まで
島根県	津和野町	約100ミリ	28日11時00分まで
山口県	美祢市	約100ミリ	28日8時00分まで
福岡県	太宰府市	約100ミリ	30日17時00分まで
福岡県	朝倉市	約100ミリ	27日16時00分まで

※レーダー等を用いて解析された降水量(1km四方毎)の市町村内の最大値を表記。

～50ミリ：5ミリ単位
50～200ミリ：10ミリ単位
200～500ミリ：50ミリ単位
500～ミリ：100ミリ単位
で表記。

・主な24時間降水量

(アメダス観測値)

島根県	津和野	381.0 ミリ	29日 2時 50分まで
山口県	須佐	351.0 ミリ	29日 3時 40分まで
山口県	徳佐	324.0 ミリ	29日 2時 40分まで
山口県	山口	254.5 ミリ	29日 5時 40分まで
石川県	白山吉野	241.0 ミリ	30日 2時 10分まで

(気象レーダー等による解析(※))

山口県	阿武町	約 600 ミリ	29日 01時 00分まで
島根県	津和野町	約 500 ミリ	29日 00時 00分まで
山口県	山口市	約 500 ミリ	29日 01時 00分まで
山口県	萩市	約 500 ミリ	29日 01時 00分まで
石川県	金沢市	約 350 ミリ	30日 05時 00分まで
石川県	白山市	約 350 ミリ	30日 03時 00分まで
島根県	吉賀町	約 350 ミリ	29日 02時 00分まで
熊本県	阿蘇市	約 350 ミリ	27日 01時 00分まで
熊本県	高森町	約 350 ミリ	27日 00時 00分まで

・主な期間降水量

(アメダス観測値)

北海道	カルルス	461.5 ミリ
島根県	津和野	382.0 ミリ
北海道	森野	368.5 ミリ
山口県	須佐	354.0 ミリ
山口県	徳佐	336.5 ミリ

(気象レーダー等による解析(※))

山口県	阿武町	約 600 ミリ
北海道	登別市	約 500 ミリ
島根県	津和野町	約 500 ミリ
山口県	山口市	約 500 ミリ
山口県	萩市	約 500 ミリ
北海道	伊達市	約 450 ミリ
熊本県	阿蘇市	約 450 ミリ
熊本県	南小国町	約 450 ミリ
熊本県	高森町	約 450 ミリ
大分県	日田市	約 450 ミリ

2. 人的・物的被害の状況（消防庁調べ：7月31日12:30現在）

都道府県名	人的被害				住家被害						非住家被害	
	死者 人	行方 不明者 人	負傷者		全壊 棟	半壊 棟	一部 破損 棟	床上 浸水 棟	床下 浸水 棟	合計 棟	公共 建物 棟	その他 棟
			重傷 人	軽傷 人								
岩手県			1	1			1	104	249	354		13
宮城県								85	222	307		6
秋田県								2	43	45	1	
山形県								2	11	13		
茨城県								3	17	20		
栃木県							1	31	51	83		
群馬県								4	35	39		
新潟県			1	2			1	79	530	610		90
石川県								1	14	15		44
滋賀県									4	4		3
島根県		1	1		2			8	38	48		6
山口県	2	1		10	7			447	664	1,118		
合計	2	2	3	13	9	0	3	766	1,878	2,656	1	162

○死者の状況

山口県：萩市で、79歳の女性が倒壊した家屋の下敷きとなり死亡
萩市で行方不明となっていた84歳の男性が発見され死亡確認

○行方不明者の状況

島根県：津和野町で24歳の男性と連絡が取れない状況
山口県：萩市で60歳の男性と連絡が取れない状況

○孤立の状況（内閣府調べ：7月31日13:00現在）

(1) 島根県

ツツノチョウナヨシ

- ・津和野町名賀地区（104名）→島根県防災ヘリにより6名救出（7月28日）
→島根県防災ヘリにより9名救出（7月29日）
→鳥取県防災ヘリにより水、食料などを搬送（7月29日）
→鳥取県防災ヘリにより5名救出（7月29日）
→自衛隊により県道萩津和野線の啓開開始（7月30日）
→広島市防災ヘリにより11名救出（7月30日）
→一部住民が徒歩等により避難（7月30日）
→住民が徒歩等により避難（7月31日）
【避難により孤立解消】
- ・津和野町笹山地区（81名）→住民の安否確認済み。自宅待機中（7月28日）
→進入路である県道柿木津和野停車場線の崩土撤去（7月29日）
【孤立解消】
- ・津和野町高峯地区（30名）→県道萩津和野線が部分流出しているため、自衛隊が歩いて集落へ到着（7月29日）
→島根県により県道萩津和野線の啓開開始（7月30日）
→住民が徒歩により避難（7月30日）
【避難により孤立解消】

(2) 山口県

- ・ 山口市阿東鍋倉地区 (3名) → 山口県防災ヘリにより救出 (7月28日) 【救出完了】
- ・ 萩市上小川 特別養護老人ホーム「阿北苑」 (80名)
 - 福岡市消防ヘリにより2名救出。食糧等物資搬送 (7月28日)
 - 山口県防災ヘリ、広島県防災ヘリ、福岡市防災ヘリ、北九州市防災ヘリにより78名救出 (7月29日) 【救出完了】
- ・ 山口市阿東嘉年下^{カネシモ} 野外活動施設「十種ヶ峰青少年自然の家」 (約170名)
 - 自衛隊ヘリにより救出 (7月29日) 【救出完了】

3. 避難状況等

(1) 避難指示 (消防庁調べ: 7月31日12:30現在)

都道府県名	市町村名	対象世帯数	対象人数	指示日時	解除日時
岩手県	陸前高田市	165	273	7月26日 21時25分	7月27日 5時00分
	住田町	73	140	7月26日 20時50分	7月26日 23時15分
	岩泉町	116	244	7月28日 21時20分	7月29日 10時05分
小計		354	657		
山形県	朝日町	5	9	7月27日 12時44分	7月28日 4時10分
		5	12	7月27日 12時55分	7月28日 4時10分
	山辺町	1	2	7月27日 16時07分	7月28日 9時15分
	白鷹町	3	6	7月27日 16時45分	7月28日 6時15分
小計		14	29		
石川県	小松市	4,484	13,110	7月29日 17時05分	7月29日 20時56分
	能美市	140	454	7月29日 18時30分	7月30日 5時40分
小計		4,624	13,564		
合計		4,992	14,250		

(2) 避難勧告（消防庁調べ：7月31日12:30現在）

都道府県名	市町村名	対象世帯数	対象人数	勧告日時	解除日時
岩手県	一関市	10	13	7月26日 21時05分	7月26日 23時30分
		26	98	7月26日 21時30分	7月27日 11時00分
	陸前高田市	41	120	7月26日 21時54分	7月27日 5時00分
小計		77	231		
宮城県	気仙沼市	2,205	5,223	7月26日 20時10分	7月27日 1時30分
				7月26日 20時10分	7月27日 6時20分
小計		2,205	5,223		
山形県	朝日町	5	12	7月27日 12時34分	7月27日 12時55分
		1	2	7月27日 12時55分	7月28日 4時10分
	白鷹町	9	29	7月27日 18時55分	7月28日 6時15分
		3	6	7月28日 6時15分	7月28日 13時15分
小計		18	49		
新潟県	阿賀町	8	17	7月30日 5時30分	7月30日 8時42分
		9	24	7月30日 5時56分	7月30日 8時42分
小計		17	41		
石川県	小松市	1,494	4,281	7月29日 18時20分	7月29日 22時30分
	能美市	92	326	7月29日 18時30分	7月30日 5時40分
小計		1,586	4,607		
滋賀県	長浜市	300	1,000	7月29日 21時10分	7月30日 1時30分
小計		300	1,000		
島根県	益田市	328	808	7月28日 11時48分	7月28日 17時20分
		271	654	7月28日 14時00分	7月28日 17時20分
	吉賀町	96	226	7月28日 10時30分	7月28日 20時15分
	津和野町	1,859	4,165	7月28日 6時50分	7月28日 17時30分
小計		2,554	5,853		
山口県	山口市	442	960	7月28日 10時00分	7月28日 17時30分
		2,146	5,139		
	萩市	965	2,151	7月28日 13時35分	7月28日 16時54分
		1,417	2,982	7月28日 11時00分	
		1,364	3,023	7月28日 11時00分	
		775	1,678	7月28日 7時55分	
阿武町	73	128	7月28日 11時50分	7月28日 18時25分	
小計		7,182	16,061		
合計		13,939	33,065		

(3) 避難の状況（内閣府調べ：7月31日9:30現在）

現在の避難者数

○島根県

ツワノチョウ

- ・津和野町 61名

○山口県

- ・山口市 39名（現在、順次帰宅中）
- ・萩市 132名（須佐地区54名、田万川地域78名）
- ・阿武町 4名（現在、順次帰宅中）

4. その他被害の状況

(1) 土砂災害 (国土交通省調べ : 7月31日11:00現在) ※7月17日からの大雨による被害含む

○土石流等 (7県で29件)

- ・岩手県 1件 (岩泉町1)
- ・山形県 7件 (白鷹町3、西川町1、南陽市2、山辺町1)
- ・福島県 2件 (喜多方市2)
- ・新潟県 2件 (長岡市2)
- ・静岡県 8件 (西伊豆町8)
- ・島根県 6件 (津和野町6)
- ・山口県 3件 (山口市2、阿武町1)

○地すべり (2県で7件)

- ・山形県 6件 (大蔵村2、南陽市1、西川町1、上山市1、戸沢村1)
- ・新潟県 1件 (佐渡市1)

○がけ崩れ (13県で43件)

- ・岩手県 3件 (一関市3)
- ・宮城県 1件 (栗原市1)
- ・山形県 14件 (山形市1、鶴岡市2、大江町3、白鷹町3、朝日町1、村山市1、南陽市1、上山市1、戸沢村1)
- ・茨城県 1件 (日立市1)
- ・栃木県 1件 (鹿沼市1)
- ・新潟県 5件 (佐渡市3、長岡市2)
- ・石川県 2件 (七尾市1、白山市1)
- ・岐阜県 2件 (岐阜市2)
- ・静岡県 5件 (西伊豆町5)
- ・島根県 5件 (津和野町3、大田市2)
- ・山口県 2件 (阿武町1、萩市1)
- ・愛媛県 1件 (松山市1)
- ・宮崎県 1件 (高千穂町1)

(2) 河川 (国土交通省調べ : 7月31日11:00現在)

○国管理河川の出水状況

- | | |
|---------------------|----|
| ・現在、計画高水位を超えている河川 | なし |
| ・現在、はん濫危険水位を超えている河川 | なし |
| ・現在、避難判断水位を超えている河川 | なし |
| ・現在、はん濫注意水位を超えている河川 | なし |

(3) ライフライン

○電力（経済産業省調べ：7月31日10:00現在）

・東北電力㈱

①現在の停電戸数： 13戸（新潟県 魚沼市、長岡市）

（延べ停電数：約45,832戸）

②主な停電エリア：青森県 平川市、西目屋村、弘前市
岩手県 盛岡市、宮古市、大船渡、一関市、奥州市、久慈市、平泉町、遠野市
秋田県 大館市、由利本荘市、横手市
宮城県 気仙沼市、仙台市、登米市、川崎町、加美町、栗原市
山形県 山形市、米沢市、朝日町、高島町、寒河江市、東根市、山辺町、
中山町、河北町
福島県 福島市、二本松市、中島村、矢吹町、浪江町
新潟県 佐渡市、長岡市、村上市、妙高市、上越市、津南町、燕市、魚沼市

③主な設備被害：土砂崩れによる電柱倒壊、落雷による高圧碍子破損・高圧線断線・開閉器・変圧器
焼損

・東京電力㈱

①現在の停電戸数： 0戸

（延べ停電数：約35,000戸）

②主な停電エリア：栃木県 栃木市、矢板市、日光市、那須町、市貝町、那須烏山市、那須塩原市
群馬県 片品村、安中市、高崎市、前橋市、桐生市
茨城県 結城市、行方市、石岡市、五霞町、境町、坂東市、那珂市、
常陸太田市、日立市、守谷市、つくば市、土浦市、かすみがうら市、
桜川市、筑西市、大洗町
埼玉県 さいたま市岩槻区、幸手市、羽生市、東松山市、吉見町、越谷市、
川島町
千葉県 香取市
神奈川県 横浜市金沢区、横浜市港南区、横浜市磯子区
静岡県 御殿場市

③主な設備被害： 落雷による設備損壊

・中部電力㈱

①現在の停電戸数： 0戸（延べ停電数：約45,050戸）

②主な停電エリア：長野県 諏訪市
愛知県 稲沢市
静岡県 静岡市、島田市、牧ノ原市
三重県 四日市市 他

③主な設備被害 なし

・関西電力㈱

①現在の停電戸数： 180戸（延べ停電数：約2,174戸）

②主な停電エリア：滋賀県 長浜市、大津市、東近江市、近江八幡市
奈良県 榛原市、磯城郡
京都府 与謝郡
兵庫県 洲本市
和歌山県 有田郡、和歌山市

③主な設備被害 風雨による樹木倒壊のため断線

・中国電力㈱

①現在の停電戸数： 40戸（鳥根県 津和野町）

（延べ停電数：約14,100戸）

②主な停電エリア：鳥根県 鹿足郡、益田市、浜田市、津和野町
山口県 山口市、萩市、阿武町
岡山県 岡山市
広島県 東広島市

③主な設備被害： 電柱数本が倒壊・流出。現場立ち入りできないため詳細不明。

・四国電力(株)

①現在の停電戸数： 0戸 (延べ停電数： 約8,000戸)

②主な停電エリア： 高知県 土佐清水市、仁淀川町
愛媛県 松山市、伊予市、大洲市、宇和島市、伊方町、内子町

③主な設備被害： 雷による遮断器の損傷、避雷器破損、変圧器破損等

・九州電力(株)

①現在の停電戸数： 0戸
(延べ停電数： 約4,600戸)

②主な停電エリア： 福岡県 飯塚市、大川市
佐賀県 唐津市、佐賀郡東与賀町
大分県 豊後大野市、竹田市、宇佐市
熊本県 阿蘇市、上益城郡山都町、阿蘇郡 高森町・南阿蘇村
宮崎県 児湯郡川南町、西臼杵郡 五ヶ瀬町・高千穂町
鹿児島県 曾於市

③主な設備被害： 雷撃、倒木等による高圧配電線の断線等

○都市ガス（経済産業省調べ：7月31日12:00現在）

被害情報なし

○水道（厚生労働省調べ：7月31日11:00現在）

県、市町村名	最大断水戸数	現在の断水戸数	断水期間	被害状況
【岩手県】				
一関市	1,200戸	復旧済み	H25.7.26～	全域復旧済 (一部で給水制限あり)
岩泉町	43戸	43戸	H25.7.28～	配水管破裂(簡水)
【島根県】				
津和野町	1,851戸	281戸	H25.7.28～	水道橋破断
【山口県】				
山口市	2,079戸	1,858戸	H25.7.28～	配水管破損及び 浄水場水没
萩市	1,415戸	1,100戸	H25.7.28～	配水管破損及び 浄水場水没
阿武町	90戸	90戸	H25.7.28～	配水管損傷
【新潟県】				
長岡市	134戸	134戸	H25.7.30～	導配水管破損
【石川県】				
小松市	22戸	復旧済み	H25.7.29～ H25.7.31	取水口崩落及び 配水池水没

【応急給水の状況】(7月31日11:00現在)

・岩手県(岩泉町)

給水タンクにより対応

・島根県(津和野町)

益田市、松江市が給水応援、給水タンク等で対応

・山口県（山口市、萩市、阿武町）

日本水道協会山口県支部により、県内の水道事業者（下関市、周南市、宇部市、岩国市、光市、防府市、浜田市）から、給水応援を派遣し、応急給水を実施中
道路が寸断し、給水車待機箇所あり（吉部野簡易水道）

・新潟県（長岡市）

給水車3台による応急給水、応急給水タンクを7台配備

○通信関係の状況（総務省調べ：7月31日12:00現在）

	事業者	被害状況等
固定電話	NTT東日本	・被害なし。
	NTT西日本	・電話回線835回線（山口県）がサービス断。
	NTTコミュニケーションズ	・被害なし。
	KDDI	・被害なし。
	ソフトバンクテレコム	・被害なし。
携帯電話等	NTTドコモ	・10局（山口県：7局 島根県：3局）が停波。
	KDDI（au）	・1局（山口県1）が停波。
	ソフトバンクモバイル	・2局（山口県2）が停波。
	イー・アクセス	・被害なし。
	ウィルコム	・被害なし。
	UQコミュニケーションズ	・2局（山口県）が停波。
	ワイモバイルプラン	・被害なし。

○放送関係の状況（総務省調べ：7月31日12:00現在）

<地上波>【復旧済】

	放送の種類等	被害状況等
岩手県	ONHK及び民放4社のテレビ 中継局（全局停波） 場所：下閉伊郡山田町の一部 影響世帯数：約100世帯	落雷により設備が損傷し、停波した模様。復旧済。 ・7月26日18時42分～23時19分 （4時間37分停波）
大分県	ONHK民放3社のテレビ中継 局（全局停波） 場所：豊後大野市の一部 影響世帯数：約800世帯	落雷により設備が損傷し、停波した模様。復旧済。 ・7月26日12時01分～19時25分 （7時間24分停波）
鹿児島県	ONHK及び民放2社のテレビ 中継局（全局停波） 場所：伊佐市の一部 影響世帯数：約100世帯	落雷により設備が損傷し、停波した模様。復旧済。 ・7月26日15時35分～19時55分 （4時間20分停波）

(4) 道路 (国土交通省調べ: 7月31日 11:00 現在)

・ 高速道路の通行止め状況: 現在、通行止め区間なし

・ 直轄国道の通行止め状況: 現在 1 区間で通行止め

路線名	区間名	被災状況	備考
国道 191 号	ヤマダケンハギシ スサ 山口県 萩市須佐～阿武町 (被災延長約 16km)	土砂崩落等	7/28 11:40 頃 災害発生 11:40～ 全面通行止め 人身物損なし、迂回路あり (R9, R262 経由) ※130kp～135kp で道路崩落 1箇所。その他は道路啓開済み (1車線確保) 7/30 8:00 作業開始 仮設道路の準備作業中 (伐開、水路土砂撤去)

・ 都道府県管理国道の通行止め状況: 10 区間

路線名	区間名	被災状況	備考
国道 315 号	ヤマダケンヤマダケンシ アトウ カ ネンシタ 山口県 山口市阿東嘉年下	法面崩落	7/28 7:15～ 全面通行止め 人身物損なし、迂回路あり、孤立なし
国道 315 号	ヤマダケンヤマダケンシ アトウ カ ネンウエ 山口県 山口市阿東嘉年上	路面陥没	7/28 7:15～ 全面通行止め 人身物損なし、迂回路あり、孤立なし
国道 315 号	ヤマダケンハギシ オオアザスサ カラツ 山口県 萩市大字 須佐唐津	法面崩落	7/28 10:50～ 全面通行止め 人身物損なし、迂回路あり、孤立なし
国道 315 号	ヤマダケンハギシ カタマタ 山口県 萩市片俣	法面崩落	7/28 11:55～ 全面通行止め 人身物損なし、迂回路あり、孤立なし
国道 315 号	ヤマダケンヤマダケンシ アトウ トクサ シタ 山口県 山口市阿東徳佐下	路面損傷	7/28 13:00～ 全面通行止め 人身物損なし、迂回路あり、孤立なし
国道 252 号	ニイガタケンウオヌマシ マツさわ フクシマケンキョウ 新潟県 魚沼市末沢～福島県境	事前通行規制区間内 土砂流出	7/30 03:15～ 全面通行止め 人身物損なし、迂回路あり、孤立なし
国道 290 号	ニイガタケンナガオカシ カンザワ 新潟県 長岡市寒沢	土砂流出	7/30 03:00～ 全面通行止め 人身物損なし、迂回路あり、孤立なし
国道 351 号	ニイガタケンナガオカシ ヒレイ 新潟県 長岡市比礼	土砂流出	7/30 03:00～ 全面通行止め 人身物損なし、迂回路あり、孤立なし 17:00 規制解除
国道 375 号	シマネケン オオダ シ オオダ チョウ 島根県 大田市大田町	路面冠水	7/30 7:00～ 全面通行止め 人身なし、物損あり (車両 2 台水没)、 迂回路あり、孤立なし 13:10 規制解除
国道 375 号	シマネケン オオダ シ カワイ チョウ 島根県 大田市河合町	路面冠水	7/30 7:30～ 全面通行止め 人身物損なし、迂回路あり、孤立なし 7/30 9:05 規制解除
国道 342 号	イワケン イチノセキシ ハナイズミチヨウカザワ 岩手県 一関市 花泉町金沢	土砂崩落	7/30 1:00～ 全面通行止め 人身物損なし、迂回路あり、孤立なし
国道 252 号	フクシマケン ミナミアイツゲン タダミマチ 福島県 南会津郡 只見町 タゴクラ イシブシ 田子倉～石伏	土砂崩落	7/30 4:46～ 全面通行止め 人身物損なし、迂回路あり、孤立なし
国道 261 号	シマネケン ゴウツシ サクラエチヨウジュウゴウ 島根県 江津市桜江町 住 郷	路面冠水	7/30 10:30～ 全面通行止め 人身物損なし、迂回路あり、孤立なし 7/31 18:00 片側交互交通

・ 都道府県道の通行止め状況

現在、62 区間で通行止め

(岩手県 4、山形県 17、福島県 2、新潟県 8、滋賀県 2、島根県 5、広島県 2、山口県 22)

(5) 交通機関

○鉄道 (国土交通省調べ: 7月31日11:00現在)

・現在、1事業者2路線で運行休止

事業者名	線名	運転休止区間	運転休止		運転再開		主な被害状況等
			日	時刻	日	時刻	
JR東日本	只見線	小出駅～只見駅間	30	始発	31	7:20	
JR西日本	山陰線	益田駅～奈古駅間	28	9:30			土砂流入 (宇田郷駅構内) 線路冠水 (江崎駅構内)
		奈古駅～長門市駅間	28	14:15			
	山口線	宮野駅～益田駅間	28	5:18			橋梁流出 (地福駅～鍋倉駅間: 第4阿武川橋梁、 第5阿武川橋梁・鍋倉駅～徳佐駅間: 第6阿武川橋梁) 盛土崩壊・倒木 (船平山駅～津和野駅間・鍋倉駅～徳 佐駅間) 線路冠水 (日原駅構内)
	エツミホク 越美北線	越前大野駅～ 九頭竜湖駅間	30	5:26	30	21:48	
サンコウ 三江線	江津駅～口羽駅間	30	5:10	30	18:35		

(6) 文教施設等 (文部科学省調べ: 7月31日12:00現在)

区分	被災箇所数
国立学校施設	3
公立学校施設	28
私立学校施設	
社会教育・体育、文化施設等	
文化財等	3
研究施設等	
計	34

※主な被害状況: 床上浸水、法面崩落

(7) 農林水産関係 (農林水産省調べ：7月31日13:00現在)

区分	主な被害	被害数	被害額 (百万円)	被害地域 (現在11県から報告あり)
農作物等	農作物の冠水等	409ha	調査中	岩手県、宮城県、山形県、栃木県、 群馬県、長野県、島根県
	家畜の斃死	6,000羽	調査中	岩手県
	ビニールハウスの 破損	39棟	調査中	岩手県、茨城県、群馬県
小計			調査中	
農地・農業用 施設関係	農地の損壊	323箇所	調査中	岩手県、福島県、福井県
	農業用施設の損壊	199箇所	調査中	岩手県、福島県、福井県、島根県、 山口県
小計			調査中	
林野関係	林地荒廃	10箇所	調査中	島根県、山口県
	林道施設等	16箇所	調査中	岩手県
小計			調査中	
水産関係	漁船	4隻	調査中	島根県
小計			調査中	
合計			調査中	

注：被害については、現時点で判明しているものを記載しており、引き続き調査中。

(8) 社会福祉施設等関係 (厚生労働省調べ：7月31日11:00現在)

- ・7/28に山口県萩市で21ヶ所、山口市で8ヶ所被災(床上浸水・断水等)。県が自衛隊に避難支援要請
- ・7/29に石川県小松市で1か所被災(床上浸水)

(9) 病院等関係 (厚生労働省調べ：7月31日11:00現在)

- ・7月28日に山口県山口市で有床診療所1カ所被災(床上浸水)。人的被害なし。
- ・7月29日に山口県萩市で診療所1カ所、歯科診療所2カ所被災(床上浸水)。人的被害なし。

(10) その他

○がれきの発生状況 (環境省調べ：7月31日13:00現在)

(東北地方)

岩手県一関市、福島県郡山市・喜多方市において、7月27日～28日の大雨によるがれきが発生(発生量は調査中)。

(関東甲信越地方)

新潟県長岡市において、7月30日の大雨によるがれきが発生(発生量は調査中)。

(中国地方)

山口県山口市・萩市・阿武町、島根県津和野町・吉賀町において、7月27日～28日の大雨によるがれきが発生(発生量は調査中)。

○廃棄物処理施設

福島県郡山市の河内埋立処分場が7月28日の大雨により被災。(応急復旧済み)

5. 政府の主な対応

(1) 総理指示

安倍内閣総理大臣から以下の指示が発せられた。(6月21日8:10)

- ①今後の大雨にも十分留意し、引き続き緊張感を持って、警戒・監視を行うこと。
- ②被害が拡大した場合に備え、災害応急対策が万全に行えるよう態勢を整えること。

(2) 関係省庁災害対策会議等の開催

- ・関係省庁災害対策会議を開催し、今後の気象状況の見通し及び被害状況並びに各省庁の対応状況について情報共有を行うとともに、以下のとおり確認した。(7月28日17:00)

○大雨等への対応にあたり、引き続き、以下の通り、対応に万全を期することとする。

- ・これまでの大雨等で被災した地域における被害の拡大防止に努めること
- ・気象庁から、記録的な大雨に関する情報が発表されていることを踏まえ、引き続き、今後の気象状況を注視しながら、緊張感を持って、警戒・監視にあたること
- ・早急な被害状況の把握に努め、関係省庁間の情報共有を図ること
- ・関係地方公共団体と連携を密にし、政府一丸となった対応にあたること

- ・西村内閣府副大臣(防災担当)出席のもと、第2回関係省庁災害対策会議を開催し、今後の気象状況の見通し及び被害状況並びに各省庁の対応状況について情報共有を行うとともに、以下のとおり確認した。(7月29日13:00)

○以下のとおり、引き続き緊張感を持って、政府一体となって、関係地方公共団体と連携を密にし、対応に万全を期すること

- ・早急な被害状況の把握に努め、関係省庁で情報共有を図ること
- ・孤立状態の解消及び被害の拡大防止に努めるとともに、被災者の方々が一日も早く安心した生活に戻れるよう、各省庁において可能な限りの支援を行うこと
- ・今後とも全国的に大雨が予想されることから、今後の気象状況を注視し、警戒・監視にあたること

(3) 政府調査団の派遣

- ・西村内閣府副大臣(防災担当)を団長とする政府調査団を島根県及び山口県へ派遣(7月29日~30日)

(4) 自衛隊の災害派遣

【島根県津和野町における行方不明者捜索、住民の避難支援】

- ・島根県知事から行方不明者捜索に係る災害派遣要請(7月28日10:41)
- ・津和野町白井地区にて5名を救助(7月29日15:23)
- ・県道13号馬草峠(山口県と島根県の県境付近)~名賀トンネル南側付近の道路啓開を実施。約3km完了。(トンネル開通)(7月30日18:25)
- ・県道13号名賀トンネル南側付近において行方不明者捜索活動開始(7月31日8:05)

[派遣規模] 人員 約40名(延べ約170人)

車両 約20両(延べ約80両)

航空機 延べ1機

[撤収要請日時] 7月31日13:15

【山口県における行方不明者捜索及び避難支援】

- ・山口県知事から山口市における行方不明者捜索に係る災害派遣要請（7月28日11:10）
- ・萩市において特別養護老人ホームが孤立状態となったことから、同施設における避難支援を追加。→上小川東分の特別養護老人ホーム入居者51名を建物から消防ヘリまで搬送完了（7月29日16:25）
- ・阿武町において住宅倒壊が発生したことから、同地域における行方不明者捜索を追加。
- ・阿東嘉年下の青少年自然の家での孤立者救出を追加（7月29日）→204名を救助完了（10:25）

【派遣規模】 人員 約90名（延べ約220名）
車両 約20両（延べ約60両）
航空機 3機

【撤収要請日時】 7月29日16:48

【石川県における水防活動】

- ・石川県知事から水防活動に係る災害派遣要請（7月29日17:27）
- ・岩瀨町において水防活動を実施（7月29日～30日）

【派遣規模】 人員 約160名（延べ約210名）
車両 約35両（延べ約40両）

【撤収要請日時】 7月30日4:08

（5）災害救助法の適用

- ・島根県：鹿足郡津和野町（7月28日適用）
- ・山口県：萩市、山口市、阿武郡阿武町（7月28日適用）

（6）広域応援

○警察関係

- ・鳥取県警察、岡山県警察及び広島県警察の広域緊急援助隊に対し山口県に向け出動指示（7月28日13:20）
- ・鳥取県警察広域緊急援助隊24名、岡山県警察広域緊急援助隊20名及び広島県警察広域緊急援助隊24名は、萩市内での行方不明者の捜索活動を実施するとともに、孤立集落における住民の安否確認を実施（7月29日～30日）

○消防関係

【山口県】

- ・広域航空消防応援により、福岡市消防ヘリが山口市萩市の孤立した老人施設から2名を搬送したほか、物資等を運搬（7月28日）
- ・山口県防災航空隊、広島県防災航空隊、福岡市消防航空隊及び北九州市消防航空隊が山口県萩市の孤立した高齢者施設から78名を搬送（山口県防災航空隊以外は、広域航空消防応援）（7月29日）

【島根県】

- ・島根県防災航空隊及び鳥取県防災航空隊が島根県内で孤立地区からの14名を救助、川に流された行方不明者の検索等を実施（鳥取県防災航空隊は、相互応援協定）（7月29日）
- ・広島市消防航空隊により、津和野町白井地区等から孤立者11名を救助（7月30日）

(7) 各府省庁の対応

①内閣府の対応

- ・内閣府情報対策室を設置 (6月21日8:10)

②警察庁の対応

- ・関係管区警察局や都道府県警察との連絡体制を強化するとともに関連情報の収集を実施

③消防庁の対応

- ・山口県からの要請に基づき消防庁から福岡県に対し、航空消防応援の求め (7月28日16:10)
- ・山口県からの要請に基づき消防庁から広島県及び福岡県に対し、航空消防応援の求め (7月29日7:10)
- ・消防庁災害対策室設置 (7月29日8:00)
- ・島根県からの要請に基づき消防庁から広島県に対し、航空消防応援の求め (7月30日)

④海上保安庁の対応

- ・気象警報等に留意し、随時、即応態勢をとり、情報収集を実施
- ・道路の通行止めにより、萩警察署から依頼を受け、巡視艇による警察官10名の搬送を実施 (7月28日14:40)
- ・航空機1機により、島根県出雲市から浜田市に至る沿岸部において漂流物等の調査を実施。(7月29日13:50~15:05)
- ・巡視船1隻等により、須佐漁港内及び同港外において行方不明者の搜索等を実施。(7月31日09:30~)
- ・航空機2機により、島根県及び山口県の沿岸部において、漂流物等の調査を実施予定。(7月31日)

⑤金融庁の対応

- ・災害救助法の適用決定を受け、山口県内の関係金融機関等に対し、日本銀行と財務省中国財務局山口財務事務所の連名で「7月28日の大雨の被害にかかる災害に対する金融上の措置について」を発出し、預金の払戻時の柔軟な取扱い等、被災者の便宜を考慮した適時的確な措置を講ずるよう要請 (7月28日)
- ・災害救助法の適用決定を受け、島根県内の関係金融機関等に対し、日本銀行と財務省中国財務局松江財務事務所の連名で「7月28日の大雨の被害にかかる災害に対する金融上の措置について」を発出し、預金の払戻時の柔軟な取扱い等、被災者の便宜を考慮した適時的確な措置を講ずるよう要請 (7月28日)

⑥総務省の対応

- ・島根県津和野町から臨時災害放送局について開設の申請があり、7月29日に臨機の措置により免許。
 - 呼出名称：つわのちょうさいがいエフエム、周波数：80.1MHz、出力：100W、
 - 設置場所：道の駅津和野温泉なごみの里付近
 - 放送区域：津和野町名賀地区の一部 (7月29日午前9時頃から放送を開始)
- ・7月28日の豪雨に関係し、下記事業者から開設の申請があり、臨機の措置により免許。
 - NTTドコモ (1局)・免許日 7月30日
 - KDDI (2局)・・・免許日 7月29日
 - ソフトバンクモバイル (4局)・免許日 7月28日
 - ソフトバンクモバイル (1局) 免許日 7月29日
- ・災害救助法の適用を受けた地域を告知先とする無線局免許人に対し、電波利用料債権の催促状及び督促状の送付を停止する措置を実施 (7/28山口県萩市、山口県山口市、山口県阿武郡阿武町、島根県鹿足郡津和野町)。

⑦財務省の対応

- ・7月28日からの大雨等による災害を危機認定し、日本政策金融公庫から指定金融機関（日本政策投資銀行、商工組合中央金庫）を通じた危機対応融資の対象に追加、財務省、中小企業庁及び農林水産省の連名で指定金融機関に対して同内容の通知文書を発出（7月29日）
- ・災害救助法の適用を踏まえ、山口県及び島根県に係る被災中小企業者への対応として、窓口における親身な対応、資金の円滑な融通等を要請する通知文書を、財務省、中小企業庁等の連名で日本政策金融公庫等に対して発出（7月29日）
- ・平成25年7月26日からの大雨等による農林漁業者等への対応として、資金の円滑な融通、既貸付金の償還猶予等を要請する通知文書を、財務省と農林水産省の連名で日本政策金融公庫（農林水産事業部門）及び独立行政法人農林漁業信用基金に対して発出（7月29日）
- ・山口市、萩市、阿武郡阿武町に対し、中国財務局から利用可能な国有財産（国家公務員合同宿舎）のリストを情報提供（7月29日）

⑧経済産業省の対応

- ・7月22日からの山形県、7月28日からの山口県及び島根県の大雨等による災害に係る災害救助法が適用されたことを踏まえ、被災中小企業者対策として、特別相談窓口の設置、災害復旧貸付の適用、既往債務の返済条件緩和等、小規模企業共済災害時即時貸付の適用の措置を実施（7月30日）

⑨農林水産省の対応

- ・中国四国農政局職員2名を被害情報の収集と応急対策検討のため山口県庁へ派遣（7月29日）
- ・被害状況の把握及び今後の対応を検討するため、林野庁担当官及び森林総合研究所の専門家を山口県及び島根県に派遣（7月29日）
- ・災害救助法が適用された島根県及び山口県の関係金融機関に対し、通帳等を紛失した預貯金者等に対する応急措置の要請通知を発出（7月29日）
- ・被害農林漁業者等に対する資金の円滑な融通、既貸付金の償還猶予等について関係金融機関に通知を発出（7月29日）
- ・農業共済の迅速かつ適切な損害評価の実施及び早期支払体制の確立について共済組合連合会等に通知を発出（7月29日）

⑩厚生労働省の対応

- ・避難所の生活環境の整備等について、十分な配慮を行うよう各県に通知（7月30日）

⑪国土交通省の対応

【リエゾンの派遣】

- ・東北地方整備局より山形県庁、山形県南陽市、西川町へ13人・日、宮城県栗原市へ15人・日（7月18日～31日）、北陸地方整備局より石川県庁、石川県小松市、能美市へ5人・日（7月29日～30日）、中国地方整備局より島根県庁、益田土木、島根県津和野町、山口県庁、山口県萩市、山口市、阿武町へ41人・日、リエゾンを派遣し、被害情報の収集や自治体からの要望等に対する調整に従事（7月18日～31日）

【TEC-FORCEの派遣】

- ・中国地方整備局よりTEC-FORCE69人・日（6班）が、山口市、萩市にて被害状況調査等を実施（7月29日～31日）
- ・近畿地方整備局よりTEC-FORCE78人・日（7班）、対策本部車1台、照明車5台が7月29日被災地に向け出発し、30日から高津川（県管理河川）の被災状況調査を実施（7月29日～31日）

- ・四国地方整備局より TEC-FORCE79 人・日 (7 班) が、7 月 29 日被災地に向け出発し、30 日から萩市の被災状況調査等を実施 (7 月 29 日～31 日)
- ・九州地方整備局より TEC-FORCE108 人・日 (9 班) が、山口市、萩市にて被害状況調査を実施 (7 月 29 日～31 日)
- ・東北地方整備局より宮城県栗原市へ 10 人・日 TEC-FORCE を派遣し、被災状況調査を実施 (7 月 27 日～7 月 29 日)

【防災ヘリによる被害状況調査】

- ・四国地方整備局防災ヘリコプターにより島根・山口県周辺の調査を実施 (7 月 29 日～31 日)
- ・近畿地方整備局防災ヘリコプターにより山口県周辺の調査を実施予定 (7 月 29 日)

【各地方整備局の実出動台数 (台) 7 月 31 日 11:00 現在】

機械名	東北地整	北陸地整	近畿地整	中国地整	九州地整	合計
排水ポンプ車	25	9	5	1	2	42
照明車	7	10	5	6	2	30
対策本部車			1			1
待機支援車					1	1
衛星通信車				1	1	2
Ku-SAT	2	2		2	1	7
合計	34	21	11	10	7	83

(7 月 17 日からの派遣分を含む)

⑫国土地理院の対応

- ・山口県及び島根県の被害状況把握のため、空中写真撮影中(7 月 31 日)

⑬気象庁の対応

- ・記録的な大雨に関する全般気象情報発表 (7 月 28 日 11:18)
- ・記者会見 (7 月 28 日 12:30)
(これまでに経験したことのないような大雨。最大級の警戒を呼びかけ。)
- ・気象庁として、引き続き気象状況の把握と情報発信に努める。

確認事項（案）

政府調査団の調査結果も踏まえ、引き続き緊張感を持って、政府一体となって、関係地方公共団体と連携を密にし、対応に万全を期すること

- 1 被災者の方々が一日も早く安心した生活に戻れるとともに、地域経済の早期回復が図れるよう、各省庁において可能な限りの支援を行うこと

特に鉄道をはじめインフラ・ライフラインは、地域社会の基盤であることから、関係機関との連携のもと、早期復旧を図ること

- 2 公共土木施設及び農業等の被害等の早急な把握に努めること
- 3 今後の気象状況を注視し、警戒・監視にあたるとともに、被害の拡大防止に努めること

政府調査団の調査箇所及び主な被災箇所

(注)被災箇所は30日山口県配布資料、
他は31日15:00現在のとりまとめ報
による



萩市須佐にて須佐川氾濫による
住宅浸水被害を調査する西村副大臣



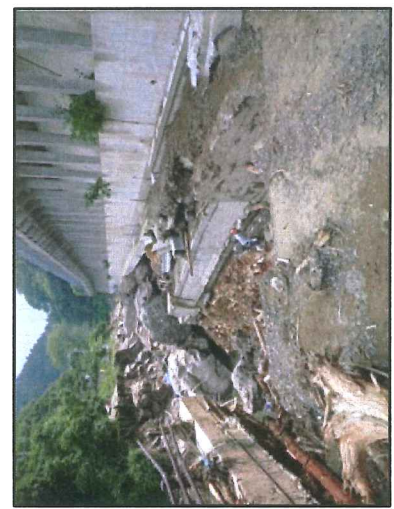
(須佐川氾濫による堤防決壊の状況)



津和野町鷺原にて津和野川氾濫による
住宅浸水被害を調査する西村副大臣



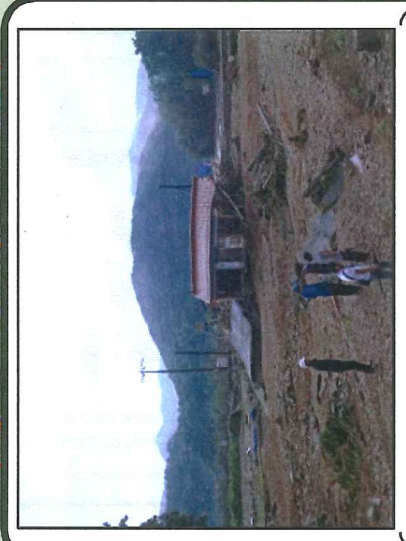
(県道萩津和野線の崩落の状況)



(県道萩津和野線の崩落の状況)

【凡例】

- ✕ 道路被災箇所
- (点線) 孤立集落(解消済)
- (実線) 鉄道不通区間
- (オレンジ) 調査箇所



山口市阿東徳佐下における
道路寸断・JR山口線分断の状況