

7月26日から的大雨等に係る関係省庁災害対策会議

議 事 次 第

日時：平成25年7月28日（日）

17:00～

場所：中央合同庁舎第5号館3階

防災A会議室

1. 今後の気象状況の見通しについて
2. 被害状況及び各省庁の対応状況について
3. その他

7月26日からの大雨について 1 気象庁

【概況】

- ・26日から28日にかけて、暖かく湿った空気の流れ込みにより、西日本から北日本の広い範囲で大気の状態が非常に不安定となり、局地的に非常に激しい雨が降っている。特に、山口県と島根県では、28日未明から記録的な大雨となっている。

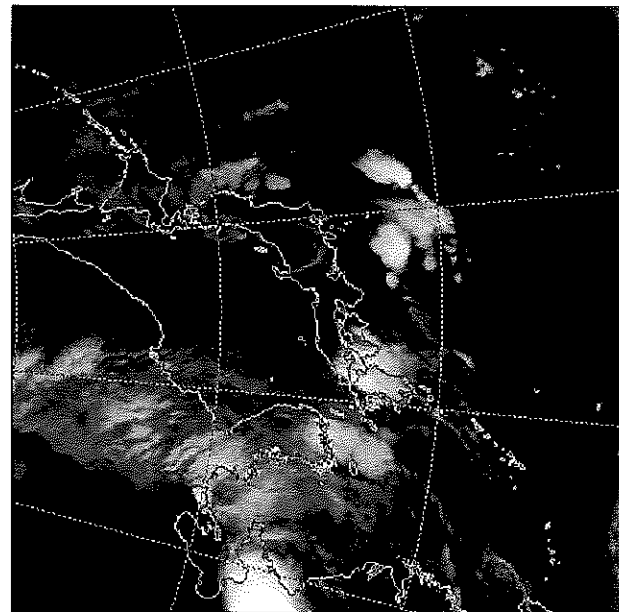
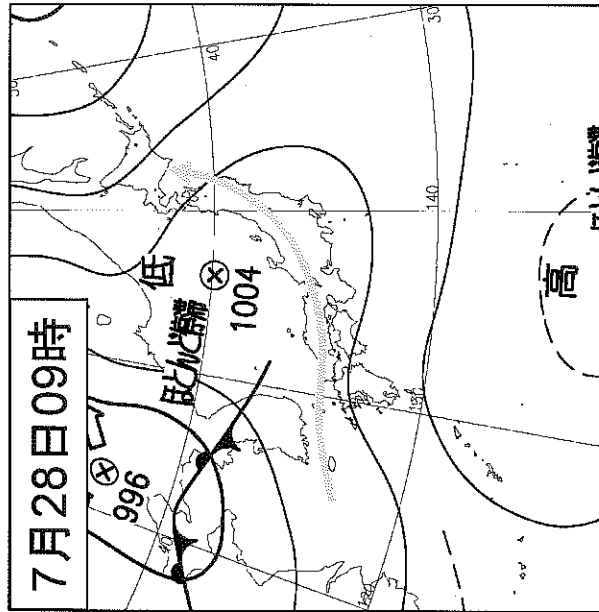
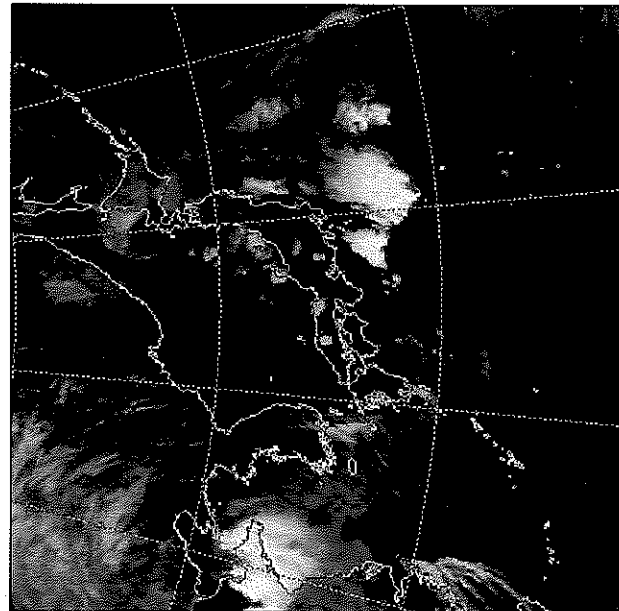
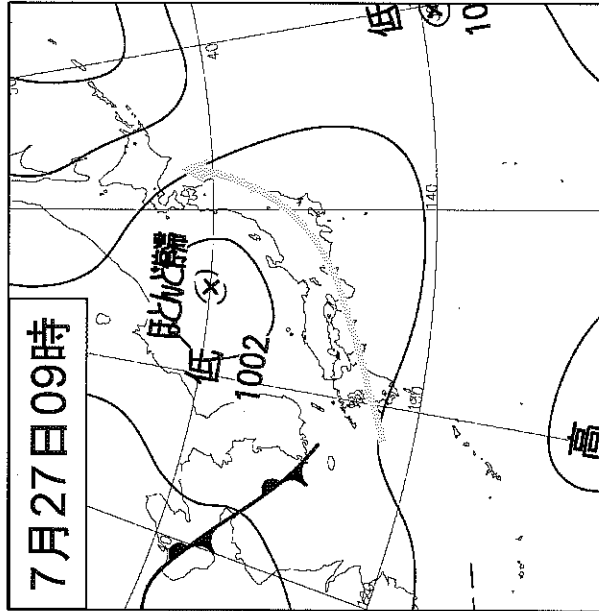
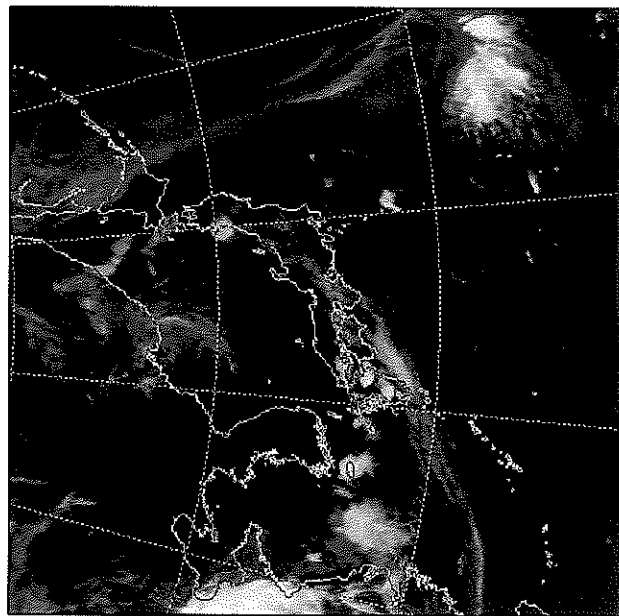
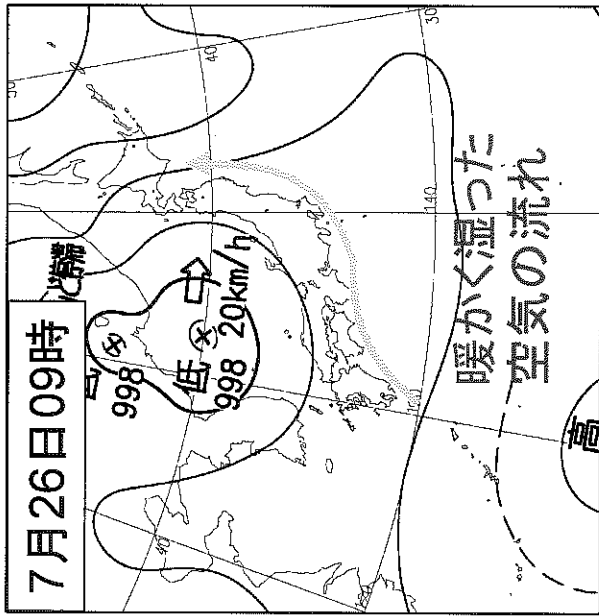
【今後の見通し】

- ・大雨は、28日夜遅くまで続く見込み。
- ・土砂災害や洪水害の危険度が高まっている所があるため、低い土地の浸水、河川の増水やはん濫、土砂災害に厳重に警戒。
- ・落雷や竜巻などの激しい突風に注意。

【気象庁の対応状況】

- ・7月28日 11時18分 記録的な大雨に関する全般気象情報発表
- ・7月28日 12時30分 記者会見
(これまでに経験したことのないような大雨。最大級の警戒を呼びかけ。)

天気図と衛星画像(赤外)



降水の状況

(平成25年7月26日00時～28日14時：速報値)

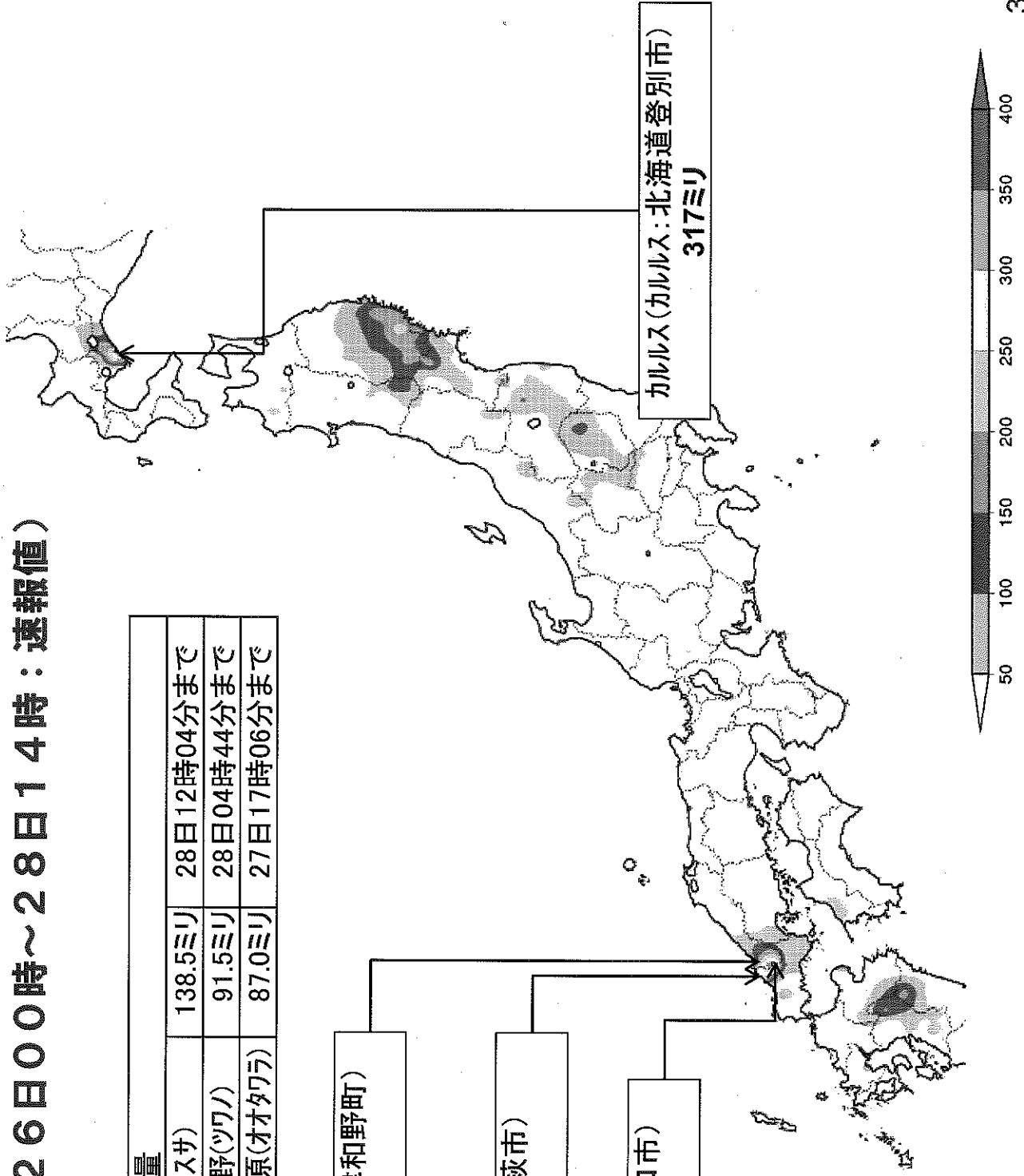
最大1時間降水量			
山口県	須佐(スサ)	138.5ミリ	28日12時04分まで
島根県	津和野(ツワノ)	91.5ミリ	28日04時44分まで
栃木県	大田原(オオタワラ)	87.0ミリ	27日17時06分まで

津和野(ツワノ：島根県津和野町)
357.5ミリ

須佐(スサ：山口県萩市)
347ミリ

徳佐(トクサ：山口県山口市)
316ミリ

カルルス(カルルス：北海道登別市)
317ミリ



降水の状況(山口県・島根県)

(平成25年7月28日00時~28日14時:速報値)

津和野(ツノ):島根県津和野町

357.5ミリ

須佐(スサ):山口県萩市

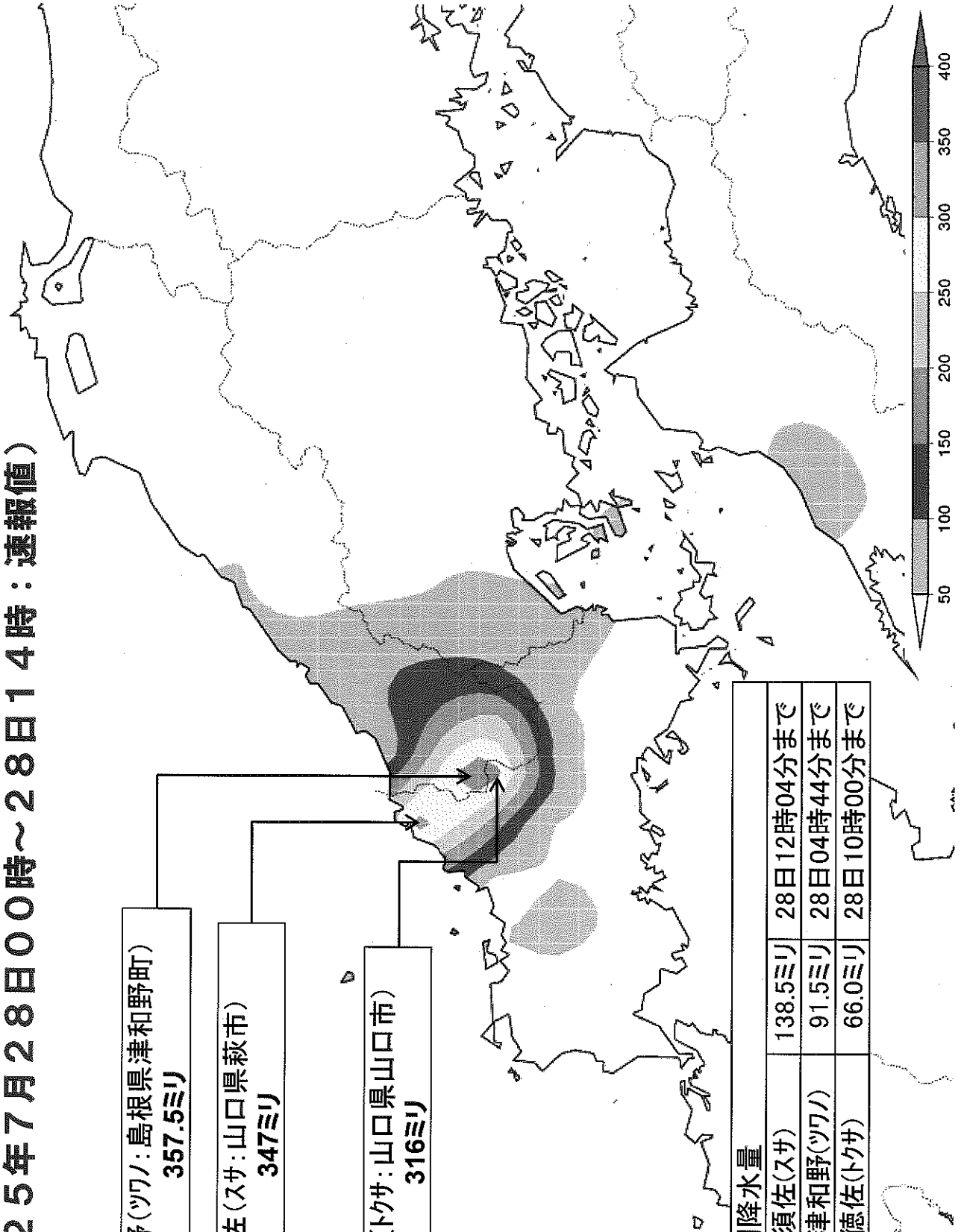
347ミリ

徳佐(トクサ):山口県山口市

316ミリ

最大1時間降水量

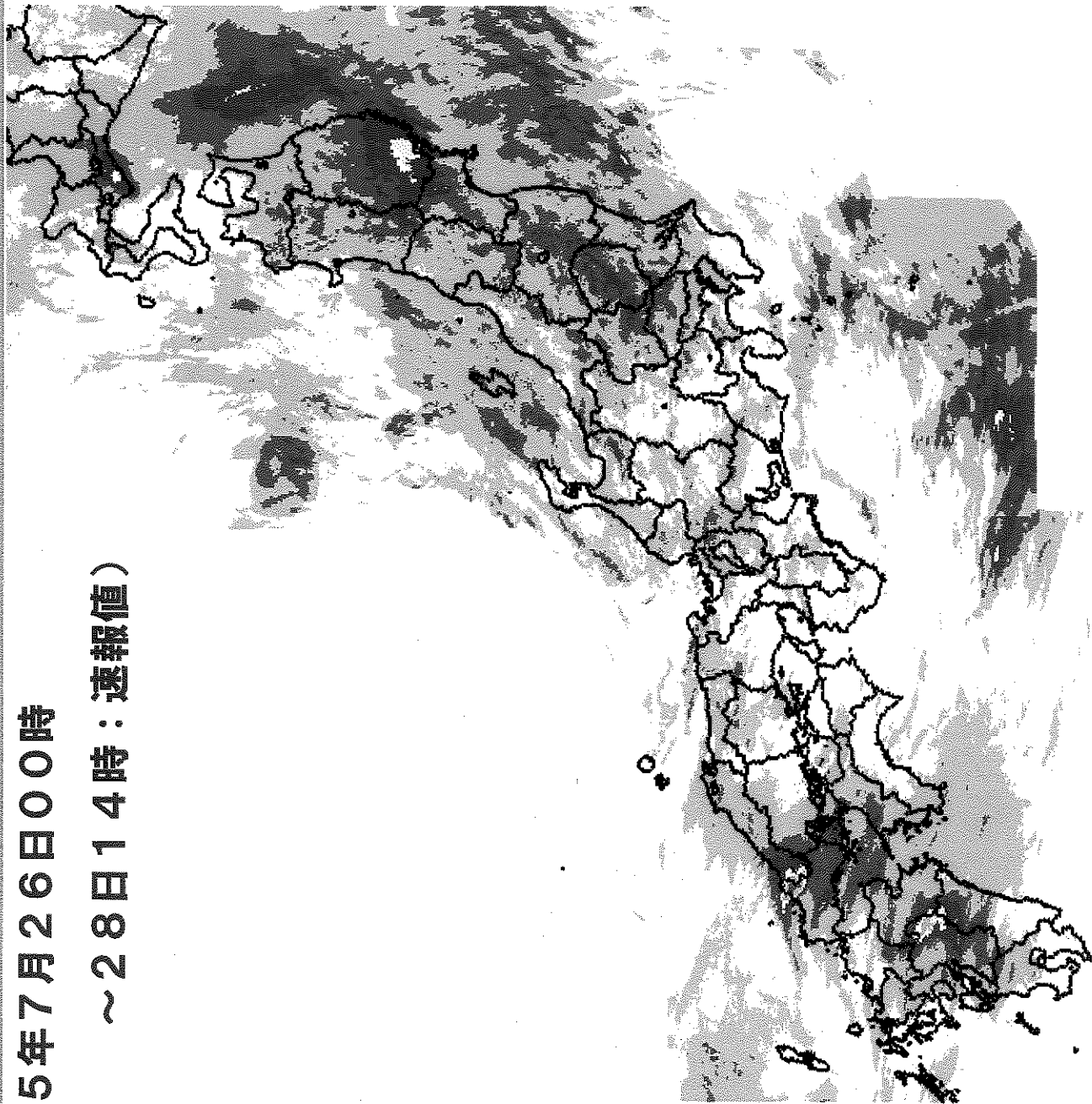
山口県	須佐(スサ)	138.5ミリ	28日12時04分まで
島根県	津和野(ツノ)	91.5ミリ	28日04時44分まで
山口県	徳佐(トクサ)	66.0ミリ	28日10時00分まで



降水の状況(気象レーダー等による解析)

(平成25年7月26日00時

～28日14時：速報値)

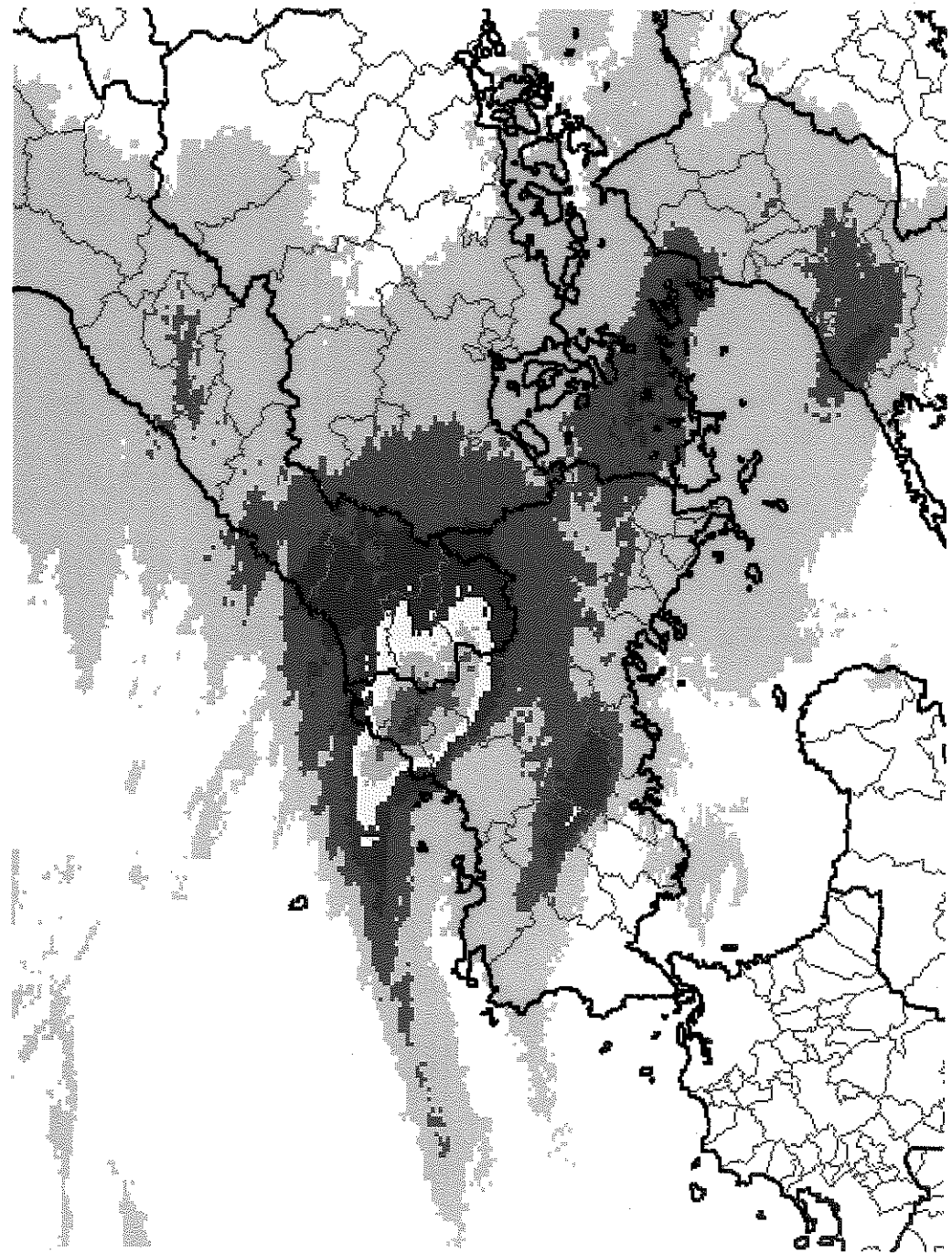


Unit:mm							
0.0 <	0.0	<	0.0	□			
100 ≤	10.0	<	10.0	□			
500 ≤	50.0	<	50.0	■			
1000 ≤	100.0	<	100.0	■			
2000 ≤	200.0	<	200.0	■			
3000 ≤	300.0	<	300.0	■			
4000 ≤	400.0	<	400.0	■			
5000 ≤	500.0	<	500.0	■			

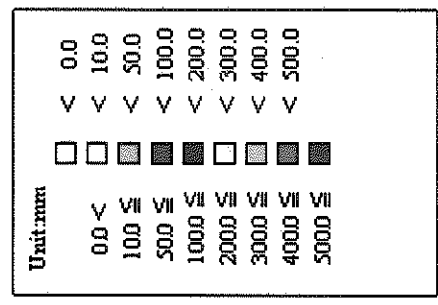
降水の状況(気象レーダー等による解析)(山口県・島根県)

(平成25年7月28日00時～28日14時：速報値)

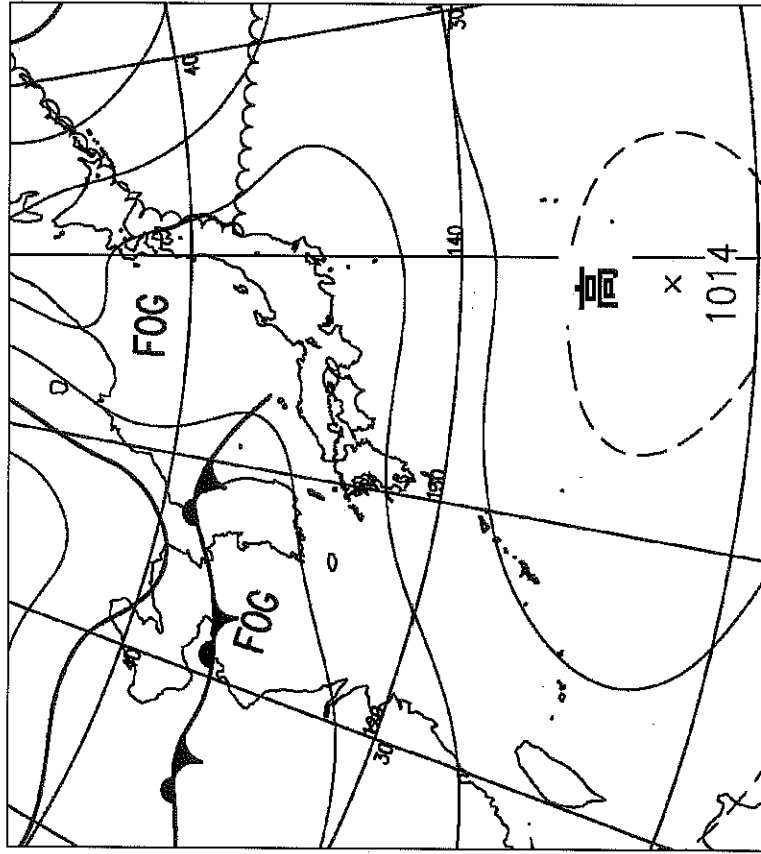
山口県・島根県境付近で500ミリを超える大雨。



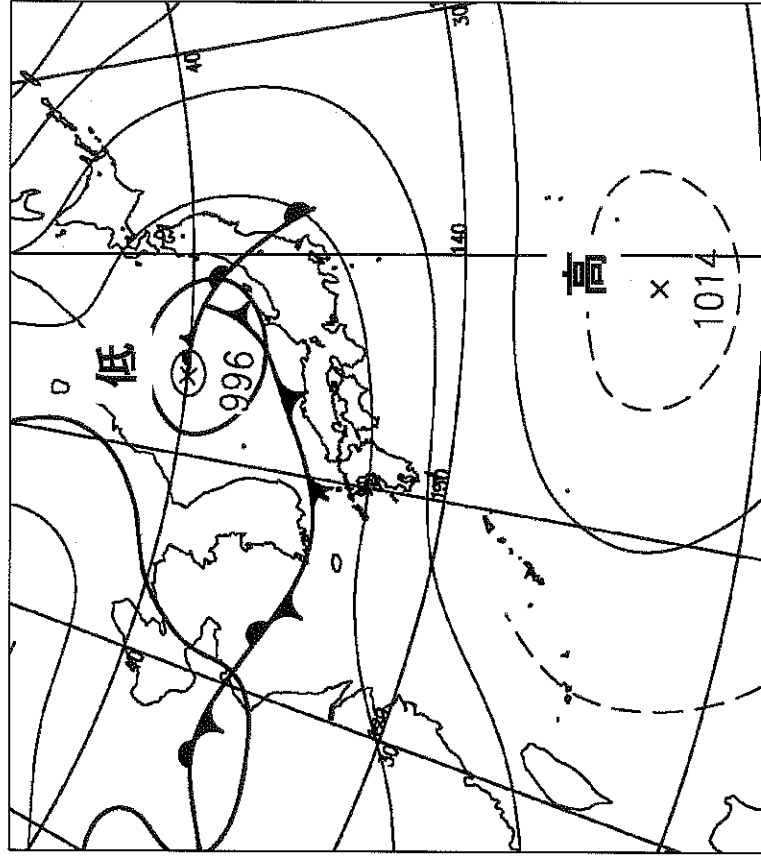
- ・山口県阿武町 約600ミリ
- ・島根県津和野町 約500ミリ
- ・山口県山口市 約500ミリ
- ・山口県萩市 約500ミリ



今夜および明日の天気図



予想天気図 7月28日21時



予想天気図 7月29日21時

平成25年7月28日

山形県天童市における給水支援に係る災害派遣について (15時00分現在)

※数値等は速報値であり、今後変わることがある。

※下線部は、前回報告からの変更箇所

1. 災害派遣の概要

- (1) 要請日時 平成25年7月21日(日) 18時00分
- (2) 要請元 山形県知事
- (3) 要請先 陸上自衛隊第6師団長(神町)
- (4) 要請の概要 給水支援活動
- (5) 発生場所 山形県天童市

2. 災害派遣までの経緯

山形県天童市において、7月18日(木)からの大雨による取水用水の汚濁に伴い給水制限となり、断水状態が継続していることから、21日(日)18時00分に山形県知事から第6師団長に対して、給水支援に係る災害派遣要請があった。

3. 防衛省・自衛隊の対応

- (1) 派遣部隊 陸自 第20普通科連隊(神町)、第6後方支援連隊(神町)
第6特殊武器防護隊(神町)、第9後方支援連隊(八戸)
第9化学防護隊(青森)、東北方面衛生隊(仙台)
第22普通科連隊(多賀城)、第44普通科連隊(福島)
- (2) 派遣規模 人員 (延べ約310名)
車両 (延べ約200両
(1t水トレーラー72両、5t水タンク車28両を含む))
- (3) 本日の活動状況 活動を実施せず。
- (4) 給水実績

【21~28日】

	給水量(延べ給水量)(t)	備考
7月21日(日)	—	(派遣準備中)
7月22日(月)	約20.5t(約20.5t)	1t水トレーラー×6両 5t水タンク車×1両
7月23日(火)	約60.3t(約80.8t)	1t水トレーラー×6両 5t水タンク車×2両
7月24日(水)	約83.95t(約164.75t)	1t水トレーラー×27両 5t水タンク車×11両
7月25日(木)	約69.56t(約234.31t)	1t水トレーラー×27両 5t水タンク車×11両
7月26日(金)	約21.93t(約256.24t)	1t水トレーラー×6両 5t水タンク車×3両
7月27日(土)	—	(待機)
7月28日(日)	—	(待機)

※26日に市内全域が通水したことから、活動については調整中。

平成25年7月28日

山口県及び島根県における大雨に係る災害派遣について (15時00分現在)

※数値等は速報値であり、今後変わることがある。

【山口県山口市における大雨に係る行方不明者捜索】

1. 災害派遣の概要

- (1) 要請日時 平成25年7月28日(日) 10時22分
- (2) 要請元 山口県知事
- (3) 要請先 陸上自衛隊第17普通科連隊長(山口)
- (4) 要請の概要 行方不明者捜索
- (5) 発生場所 山口県山口市阿東嘉年下^{あとうかねしも}

2. 災害派遣までの経緯

7月28日(日)山口県山口市阿東嘉年下において、大雨に伴い行方不明者が発生。同日10時22分、山口県知事から陸上自衛隊第17普通科連隊長に対して、行方不明者捜索に係る災害派遣要請があった。

3. 防衛省・自衛隊の対応

- (1) 派遣部隊 陸自 第17普通科連隊長(山口)
- (2) 派遣規模 人員 約70名
車両 約15両

(3) 主な対応状況

【28日】

- 10時22分 山口県知事から第17普通科連隊長に対し、大雨に伴う行方不明者捜索に係る**災害派遣要請**。
- 11時40分 第17普通科連隊長の初動対処部隊(人員約30名、車両約10両)が山口駐屯地を出発。現地到着以降、活動開始。
- 13時45分 第17普通科連隊長の増派部隊(人員約50名、車両約10両)が山口駐屯地を出発。

【島根県津和野町における住民避難支援】

1. 災害派遣の概要

- (1) 要請日時 平成25年7月28日(日) 10時41分
- (2) 要請元 島根県知事
- (3) 要請先 陸上自衛隊第13偵察隊長(出雲)
- (4) 要請の概要 住民避難支援
- (5) 発生場所 島根県津和野町^{つわのちよう}

2. 災害派遣までの経緯

7月28日(日)島根県津和野町において、大雨に伴い孤立地域が発生。同日10時41分、島根県知事から陸上自衛隊第13偵察隊長に対して、当該地域の住民避難支援に係る災害派遣要請があった。

3. 防衛省・自衛隊の対応

- (1) 派遣部隊 陸 自 第13偵察隊(出雲)
- (2) 派遣規模 人 員 約30名
車 両 約10両

(3) 主な対応状況

【28日】

- 10時41分 島根県知事から第13偵察隊長に対し、孤立地域に取り残された住民の避難支援に係る**災害派遣要請**。
- 13時00分 第13偵察隊の初動対処部隊(人員30名、車両約10両)が、出雲駐屯地を出発。

6 総務省

平成 25 年 7 月 28 日(日)1600 現在
 総 務 省

7 月 26 日からの大雨等による被害状況等について (第 2 報)

被害状況

1. 通信関係

	事業者	被害状況等
固定電話	NTT 東日本	・被害なし。
	NTT 西日本	・確認中。
	NTT コミュニケーションズ	・被害なし。
	KDDI	・被害なし。
	ソフトバンクテレコム	・被害なし。
携帯電話等	NTT ドコモ	・確認中。
	KDDI (au)	・3 局 (山口県) が停波。
	ソフトバンクモバイル	・20 局 (山形県 1 局、福島県 1 局、茨城県 2 局、栃木県：1 局、群馬県：1 局、山口県：14 局) が停波。
	イー・モバイル	・被害なし。
	ウィルコム	・被害なし。
	UQ コミュニケーションズ	・6 局 (山口県) が停波。
	WCP	・被害なし。

2. 放送関係

<地上波>【復旧済】

	放送の種類等	被害状況等
大分県	ONHK 民放 3 社のテレビ中継局 (全局停波) 場所：豊後大野市の一部 影響世帯数：約 800 世帯	落雷により設備が損傷し、停波した模様。担当者が出向して、復旧済。 ・7 月 26 日 12 時 01 分～19 時 25 分 (7 時間 24 分停波)
鹿児島県	ONHK 及び民放 2 社のテレビ中継局 (全局停波) 場所：伊佐市の一部 影響世帯数：約 100 世帯	落雷により設備が損傷し、停波した模様。担当者が出向して、復旧済。 ・7 月 26 日 15 時 35 分～19 時 55 分 (4 時間 20 分停波)
岩手県	ONHK 及び民放 4 社のテレビ中継局 (全局停波) 場所：下閉伊郡山田町の一部 影響世帯数：約 100 世帯	落雷により設備が損傷し、停波した模様。担当者が出向して、復旧済。 ・7 月 26 日 18 時 42 分～23 時 19 分 (4 時間 37 分停波)

<ケーブルテレビ>

	事業者・影響世帯数等	被害状況等
山口県	山口県防府市大字中山 影響世帯数：80世帯 (全世帯すでに復旧済み)	・落雷による電源供給装置2次側ブレーカー断
	山口県山口市嘉川宮の原 影響世帯数：70世帯 (全世帯すでに復旧済み)	・落雷による電源供給装置2次側ブレーカー断
	山口県山口市鑄銭司大村 影響世帯数：110世帯 (全世帯すでに復旧済み)	・落雷による電源供給用ケーブルの焼損
	山口県山口市小郡八方原 影響世帯数：30世帯 (全世帯すでに復旧済み)	・停電の継続による電源供給装置のバッテリー切れ
	山口県山口市黒川 影響世帯数：80世帯 (全世帯すでに復旧済み)	・停電の継続による電源供給装置のバッテリー切れ
	山口県山口市小郡上郷真名地区 影響世帯数：80世帯 (全世帯すでに復旧済み)	・落雷による電源供給装置の破損
島根県	島根県鹿足郡津和野町名賀地域 影響世帯数：51世帯 (未復旧)	大雨災害により、電源供給が停止し、ステータスがノード無応答状態となっている。 現在、名賀地域は大雨による河川の増水及び土砂崩れにより車輛の通行ができず、復旧作業が停止状態となっている。
	島根県益田市 影響世帯数：570世帯 (未復旧)	調査中

3. 郵政関係

	郵便局名	被害状況等
岩手県	松川町郵便局	・河川氾濫による局舎浸水・通信関係機器類水没。7月29日(月)の営業の可否については現在確認中

大臣官房総務課(調整)
電話 03-5253-5090
FAX 03-5253-5093

平成25年7月28日15:00
文 部 科 学 省

7月26日からの大雨等による被害情報

※これは速報値であり、数値等は今後も変わることがある。

1. 気象情報(7月28日 11時18分 気象庁発表)

○ 山口県と島根県では、これまでに経験したことのないような大雨となっており、最大級の警戒が必要。

2. 文部科学省関係の被害情報

(1) 人的被害(7月28日15時00分現在)

目下確認中だが、現在のところ、学校管理下における被害の情報なし

(2) 物的被害(7月28日15時00分現在)

都道府県名	国立学校施設 (校)	公立学校施設 (校)	私立学校施設 (校)	社会教育・体育、 文化施設等 (施設)	文化財等 (件)	研究施設等 (施設)	計
山口県		1					1
計		1					1
1県		小 1					

・主な被害状況：床上浸水

3. 今後の対応

引き続き教育委員会等と連携を密にしつつ、被害状況等の収集に努める。

<担当> 文教施設企画部施設企画課防災推進室
室長 森 政之(内線2988)
専門官 松下 洋介(内線3674)

災害情報
平成25年7月28日13:00現在
国土交通省

7月17日からの大雨による被害状況について（第6報）

※ これは速報であり、数値等は今後変わることもあります。

1. 本省及び地方支分部局の体制について

国土交通本省	7月19日	14:30	注意体制		
	7月28日	12:20	警戒体制		
東北地方整備局	7月27日	21:40	注意体制	中国運輸局	7月28日 12:30 注意体制
中国地方整備局	7月28日	9:10	注意体制		
	7月28日	12:20	警戒体制		
国土地理院	7月20日	13:10	警戒体制		

2. 気象状況

(1) 気象の概況と見通し (7月26日 15時現在)

【概況】

26日から28日にかけて、暖かく湿った空気の流れ込みにより、西日本から東北地方の広い範囲で大気の状態が非常に不安定となった。
このため、局地的に非常に激しい雨が降っており、山口県と島根県では、28日未明から記録的な大雨となっている。

【見通し】

- ・大雨は、28日夜遅くまで続く見込み。
- ・土砂災害や洪水害の危険度が高まっている所があるため、低い土地の浸水、河川の増水やはん濫、土砂災害に厳重に警戒。
- ・落雷や竜巻などの激しい突風に注意。

(2) 大雨の状況 (7月26日0時～7月28日14時)

・主な1時間降水量

(アメダス観測値)

山口県	須佐	138.5ミリ	28日12時04分まで
島根県	津和野	91.5ミリ	28日04時44分まで
栃木県	大田原	87.0ミリ	27日17時06分まで
宮城県	筆甫	86.0ミリ	26日11時55分まで
宮城県	気仙沼	84.5ミリ	26日20時07分まで
(気象レーダー等による解析(※))			
山口県	萩市	120ミリ以上	28日12時00分まで
山口県	阿武町	120ミリ以上	28日12時00分まで
栃木県	矢板市	約110ミリ	27日17時00分まで
栃木県	さくら市	約110ミリ	27日17時00分まで
山口県	山口市	約110ミリ	28日09時30分まで
秋田県	横手市	約100ミリ	27日13時30分まで
茨城県	五霞町	約100ミリ	27日19時00分まで
栃木県	鹿沼市	約100ミリ	27日17時00分まで
栃木県	日光市	約100ミリ	27日15時00分まで
島根県	津和野町	約100ミリ	28日11時00分まで
山口県	美祢市	約100ミリ	28日08時00分まで
福岡県	朝倉市	約100ミリ	27日16時00分まで

※レーダー等を用いて解析された降水量(1km四方毎)の市町村内の最大値を表記。

～50ミリ：5ミリ単位
50～200ミリ：10ミリ単位
200～500ミリ：50ミリ単位
500～ミ：100ミリ単位
で表記。

・主な24時間降水量
(アメダス観測値)

島根県	津和野	357.5ミリ	28日14時00分まで
山口県	須佐	347.0ミリ	28日14時00分まで
山口県	徳佐	316.0ミリ	28日14時00分まで
島根県	吉賀	225.5ミリ	28日14時00分まで
北海道	カルルス	212.0ミリ	27日19時40分まで
(気象レーダー等による解析(※))			
山口県	阿武町	約600ミリ	28日14時00分まで
島根県	津和野町	約500ミリ	28日14時00分まで
山口県	山口市	約500ミリ	28日14時00分まで
山口県	萩市	約500ミリ	28日14時00分まで
島根県	吉賀町	約350ミリ	28日14時00分まで
熊本県	阿蘇市	約350ミリ	27日01時00分まで
熊本県	高森町	約350ミリ	27日00時00分まで

・主な期間降水量
(アメダス観測値)

島根県	津和野	357.5ミリ
山口県	須佐	347.0ミリ
北海道	カルルス	317.0ミリ
山口県	徳佐	316.0ミリ
北海道	登別	250.5ミリ
(気象レーダー等による解析(※))		
山口県	阿武町	約600ミリ
島根県	津和野町	約500ミリ
山口県	山口市	約500ミリ
山口県	萩市	約500ミリ
熊本県	阿蘇市	約400ミリ
熊本県	高森町	約400ミリ
北海道	登別市	約350ミリ
島根県	吉賀町	約350ミリ
熊本県	南小国町	約350ミリ
大分県	日田市	約350ミリ

3. 国土交通省の対応

○国土交通省として引き続き被害情報の収集・把握に努める。

○リエゾン(情報連絡員)の派遣

東北地方整備局より山形県庁、山形県南陽市、西川町へ11人・日、中部地方整備局より静岡県西伊豆町へ8人・日、中国地方整備局より、島根県庁、山口県庁へ5人・日、リエゾンを派遣し、被害情報の収集や自治体からの要望等に対する調整に従事。(7/18~7/28)

○TEC-FORCEの派遣

中部地方整備局より静岡県西伊豆町へ45人・日TEC-FORCEを派遣し、被害状況調査を実施(7/19~7/25)

○防災ヘリコプターによる被害状況調査

東北地方整備局防災ヘリコプター「みちのく号」により山形県戸沢村周辺の調査を実施(7月19日)

中部地方整備局防災ヘリコプター「まんなか号」により静岡県西伊豆町周辺の調査を実施(7月19日)

○災害対策用通信機器出動状況 (7月28日13:00現在)

整備局名	出動先	出動理由	機械名	台数	状況	期間
東北地整	山形県新庄市本合海地区	最上川中流域の河川監視	Ku-SAT	1	撤収済	7月18日~7月19日
東北地整	宮城県栗原照越川	内水監視(北上川水系照越川)	Ku-SAT	1	稼働中	7月27日~

○災害対策用機械等出動状況 (7月28日13:00現在)

整備局名	出動先	出動理由	機械名	台数	状況	期間
東北地整	岩手県一関市東山町松川	内水排除(北上川水系砂鉄川)	排水ポンプ車	1	稼働後撤収済	7月26日~7月27日
東北地整	岩手県奥州市前沢区徳沢	夜間作業支援(国道4号)	照明車	2	稼働後撤収済	7月27日~7月28日
東北地整	岩手県一関市川崎町(御滝川排水樋門)	内水排除(北上川水系砂鉄川)	排水ポンプ車	1	撤収済	7月26日~7月27日
東北地整	宮城県栗原市築館	内水排除(北上川水系迫川)	排水ポンプ車	3	稼働中	7月27日~
東北地整	宮城県石巻市(月浜第二水門)	内水排除(北上川水系北上川)	排水ポンプ車	1	稼働後撤収済	7月18日~7月20日
東北地整	宮城県石巻市(不動沢第一ポンプ場)	内水排除(北上川水系旧北上川)	排水ポンプ車	1	稼働後撤収済	7月18日~7月18日
東北地整	宮城県涌谷町(千刈田排水樋管)	内水排除(北上川水系江合川)	排水ポンプ車	1	稼働後撤収済	7月18日~7月19日
東北地整	宮城県涌谷町(千刈田排水樋管)	内水排除(北上川水系江合川)	照明車	1	稼働後撤収済	7月18日~7月19日
東北地整	宮城県涌谷町(千刈田排水樋管)	内水排除(北上川水系江合川)	排水ポンプ車	1	撤収済	7月19日~7月19日
東北地整	宮城県石巻市釜谷	内水排除	排水ポンプ車	1	撤収済	7月18日~7月18日
東北地整	山形県鶴岡市田妻俣	夜間作業支援(国道112号)	照明車	1	稼働後待機中	7月18日~
東北地整	山形県最上郡戸沢村(角間沢排水樋管)	内水排除(最上川水系最上川)	排水ポンプ車	4	稼働後撤収済	7月18日~7月19日
東北地整	山形県最上郡戸沢村(角間沢排水樋管)	内水排除(最上川水系最上川)	照明車	1	稼働後撤収済	7月18日~7月19日
東北地整	山形県北村山群大石田町(横山第二排水樋管)	内水排除(最上川水系最上川)	排水ポンプ車	1	稼働後撤収済	7月18日~7月19日
東北地整	山形県北村山群大石田町(大浦第一排水樋管)	内水排除(最上川水系最上川)	排水ポンプ車	1	稼働後撤収済	7月18日~7月19日
東北地整	山形県北村山群大石田町(大浦第一排水樋管)	内水排除(最上川水系最上川)	照明車	1	稼働後撤収済	7月18日~7月19日
東北地整	山形県山形市(王川排水樋門)	内水排除(最上川水系最上川)	排水ポンプ車	1	稼働後撤収済	7月18日~7月18日
東北地整	山形県天童市樽川(樽川排水樋管)	内水排除(最上川水系最上川)	排水ポンプ車	1	稼働後撤収済	7月18日~7月18日
東北地整	山形県東田川郡三川町(柳切大排水樋門)	内水排除(最上川水系藤島川)	排水ポンプ車	1	稼働後撤収済	7月18日~7月18日
東北地整	山形県東田川郡三川町東沼	内水排除(赤川水系大山川)	排水ポンプ車	1	稼働後撤収済	7月18日~7月18日
東北地整	山形県新庄市本合海畑	夜間作業支援	照明車	1	稼働後撤収済	7月18日~7月19日
東北地整	福島県郡山市富久山(水穴樋管)	内水排除(阿武隈川水系阿武隈川)	排水ポンプ車	1	稼働後撤収済	7月23日~7月23日
東北地整	福島県郡山市富久山(水穴樋管)	内水排除(阿武隈川水系阿武隈川)	排水ポンプ車	1	稼働後撤収済	7月27日~7月28日
東北地整	福島県郡山市富久山(水穴樋管)	内水排除(阿武隈川水系阿武隈川)	排水ポンプ車	1	撤収済	7月18日~7月18日
東北地整	福島県郡山市安積町(落合堀樋管)	内水排除(阿武隈川水系阿武隈川)	排水ポンプ車	1	撤収済	7月23日~7月23日
東北地整	福島県須賀川市江持(昭和町排水樋管)	内水排除(阿武隈川水系阿武隈川)	排水ポンプ車	1	撤収済	7月27日~7月28日
北陸地整	福島県会津坂下町広瀬(広瀬排水樋管)	内水排除(阿賀野川水系阿賀川)	排水ポンプ車	1	稼働後撤収済	7月18日~7月19日
北陸地整	福島県会津坂下町広瀬(広瀬排水樋管)	内水排除(阿賀野川水系阿賀川)	排水ポンプ車	1	稼働後撤収済	7月18日~7月19日
北陸地整	福島県会津坂下町広瀬(広瀬排水樋管)	内水排除(阿賀野川水系阿賀川)	照明車	2	稼働後撤収済	7月18日~7月19日
北陸地整	新潟県阿賀町大牧	法面崩落復旧支援(国道49号)	照明車	2	稼働後撤収済	7月18日~7月21日

各地整毎の実出動台数(台)(7月28日13:00現在)

機械名	東北地整	北陸地整	合計
排水ポンプ車	25	2	27
照明車	7	4	11
Ku-SAT	1		1
合計	33	6	39

4. 気象庁の対応

- ・7月28日 11時18分 記録的な大雨に関する全般気象情報発表
- ・7月28日 12時30分 記者会見
(これまで経験したことのないような大雨。最大級の警戒を呼びかけ。)
- ・気象庁として、引き続き気象状況の把握と情報発信に努める。

5. 海上保安庁の対応

- ・気象警報等に留意し、随時、即応態勢をとり、情報収集を実施。

6. 国土地理院の対応

- ・被害状況把握のため、空中写真の撮影待機中。

7. 一般被害の状況

- ・人的被害なし。

8. 所管施設等の状況

○河川 (7月28日 13:00現在)

■ 国管理河川の出水状況

1) 現在、計画高水位を超えている河川 水系 河川

整備局	水系	河 川					

2) 現在、はん濫危険水位を超えている河川 水系 河川

整備局	水系	河 川					

3) 現在、避難判断水位を超えている河川 1 水系 1 河川

整備局	水系	河 川					
中国	高津川	高津川					

4) 現在、はん濫注意水位を超えている河川 1 水系 1 河川

整備局	水系	河 川					
東北	北上川	北上川					

5) 計画高水位を超えたが、現在下回っている河川 水系 河川

整備局	水系	河 川					

6) はん濫危険水位を超えたが現在下回った河川 1 水系 1 河川

整備局	水系	河 川					
東北	北上川	江合川					

7) 避難判断水位を超えたが現在下回った河川 2 水系 2 河川

整備局	水系	河 川					
東北	赤川	赤川					
東北	最上川	最上川					

8) はん濫注意水位を超えたが現在下回った河川 6 水系 13 河川

整備局	水系	河 川					
東北	子吉川	子吉川					
東北	最上川	京田川	須川	相沢川	鮭川		
東北	北上川	猿ヶ石川	稗貫川	衣川			
東北	鳴瀬川	鳴瀬川	吉田川				
東北	阿武隈川	阿武隈川					
北陸	阿賀野川	阿賀野川	目橋川				

■ 被害状況

1) 一般被害

※浸水家屋数は、河川に係わる沿川の浸水被害について河川管理者が把握したものであり、市町村の集計する市町村全体の浸水家屋数とは異なる。

<国管理河川>

整備局	水系	河川	市町村	浸水家屋数		家屋損壊数		田畑等浸水		被害状況
				床上 (戸)	床下 (戸)	全壊 (戸)	半壊 (戸)	原因	面積 (約 ha)	
東北	子吉川	子吉川	由利本荘市					内水	1.5	※浸水面積は、由利本荘市内で子吉川沿川の 内水2箇所を記載。
東北	最上川	最上川	大石田市					内水	45.2	※浸水面積は、鮭川村内で最上川沿川の 内水9箇所を記載。
東北	最上川	最上川	大石田市							町道冠水(通行可) 2箇所 ①右岸60.6k ②右岸30.0k
東北	最上川	最上川	舟形町					内水	2.0	
東北	最上川	最上川	新庄市	1	3					無堤部
東北	最上川	最上川	戸沢村		6					
東北	最上川	最上川	新庄市							市道冠水(通行不可) 右岸22.6~24.7k
東北	最上川	最上川	白鷹町					内水	82.0	※浸水面積は、白鷹町内で最上川沿川の 内水7箇所を記載。
東北	最上川	鮭川	鮭川村					内水	1.3	※浸水面積は、鮭川村内で鮭川沿川の 内水2箇所を記載。
東北	最上川	最上川	寒河江市					内水	10.1	※浸水面積は、寒河江市内で最上川沿川の 内水2箇所を記載。
東北	最上川	最上川	大江町		8					道路冠水
東北	最上川	最上川	村山市		6					道路冠水
東北	最上川	最上川	長井市					内水	7.0	
東北	最上川	最上川	白鷹町					内水	26.0	ビニールハウス9棟 ※浸水面積は、白鷹町内で最上川沿川の 内水7箇所を記載。
東北	最上川	最上川	川西町					内水	2.0	※浸水面積は、白鷹町内で最上川沿川の 内水2箇所を記載。
東北	最上川	最上川	村山市					内水	1.0	
東北	最上川	最上川	大蔵村					内水	0.23	※浸水面積は、大蔵村内で最上川沿川の 内水2箇所を記載。
東北	最上川	最上川	舟形町					内水	0.18	※浸水面積は、舟形町内で最上川沿川の 内水2箇所を記載。
東北	最上川	最上川	尾花沢町					内水	0.4	
東北	阿武隈川	阿武隈川	二本松市					内水	0.03	
東北	阿武隈川	阿武隈川	本宮市							県道冠水(通行止め)
東北	阿武隈川	阿武隈川	二本松市							市道冠水(通行止め)

東北	北上川	北上川	一関市					内水	4.0	
東北	北上川	衣川	奥州市					内水	16.0	※浸水面積は、奥州市内で衣川沿川の内水2箇所を合計を記載。
東北	北上川	衣川	奥州市							市道通行止め（内水による冠水）

<都道府県管理河川>

都道府県	水系	河川	市町村	浸水家屋数		家屋損壊数		田畑等浸水		被害状況
				床上 (戸)	床下 (戸)	全壊 (戸)	半壊 (戸)	原因	面積 (約 ha)	
山形県	最上川	月布川	大江町	6	6					※掘込河道 ※浸水家屋数確認中
山形県	最上川	藤島川	鶴岡市							※掘込河道 豚舎流出
山形県	最上川	銅山川	大蔵村							小松淵橋（村道）冠水による通行止め
山形県	最上川	寒河江川	寒河江市	1						※寒河江川支川田沢川
山形県	最上川	大旦川	村山市					内水	調査中	※大旦川支川新川
山形県	油戸川	油戸川	鶴岡市		1					
山形県	最上川	吉野川	南陽市							赤湯自動車学校浸水 プレハブ3棟流出
宮城県	北上川	出来川	涌谷町 美里町					洗掘	120.0	H25.7.19 14:00に応急復旧工事完了。現在は田畑等浸水なし
静岡県	仁科川	(普) 鳴沢川	西伊豆町		1					仁科川河口付近に流入する(普)鳴沢川が溢れて、国道136号線が冠水し、床下浸水1戸が発生した。
静岡県	安良里浜川	安良里浜川	西伊豆町	63	102					集中豪雨により、安良里浜川で氾濫し、浸水被害が発生した。
静岡県	宇久須川	(準)不 動尊川	西伊豆町	8	42					宇久須地区で浸水被害発生。土石流も確認された。
静岡県	(普) 太田川	太田川他	西伊豆町	12	59					集中豪雨により普通河川太田川が氾濫し、浸水被害が発生した。
静岡県	黒石川	黒石川	藤枝市		1					黒石川が既設天端付近まで出水し、内水がはけなかった。
静岡県	黒石川	黒石川	焼津市		5					黒石川が既設天端付近まで出水し、内水がはけなかった。
静岡県	木屋川	木屋川	焼津市		1					木屋川流域において、内水による床下浸水1戸発生した。
山形県	最上川	貝生川	白鷹町							26日調査の結果、貝生川からの越水被害がないことを確認
岩手県	北上川	砂鉄川	一関市		2					
岩手県	北上川	準用河 川中通 川	一関市	55	7					内水被害
岩手県	北上川	千麿川	一関市	2	1					
岩手県	気仙川	矢作川	陸前高田市	2	1					
宮城県	北上川	照越川	栗原市					堤防 決壊	約50ha	農地冠水
宮城県	北上川	荒川	栗原市		1					老人ホーム床下浸水、農地冠水等
宮城県	北上川	芋塚川	栗原市					越水		農地浸水被害

宮城県	北上川	太田川	栗原市					堤防決壊	約0.3ha	農地浸水被害
山形県	最上川	送橋川	朝日町		2					住家2棟 床下浸水 非住家(作業小屋)2棟 床下浸水
秋田県	雄物川	準用河川中井沢川	湯沢市	1						
栃木県	利根川	小藪川	鹿沼市	4						・未改修箇所からの床上浸水4戸(外水氾濫) ・鹿沼市内の浸水状況(内水外水合計:床上浸水11戸、床上浸水46戸)28日8時時点
山口県	阿武川	確認中	萩市	確認中	確認中	確認中	確認中	確認中	確認中	確認中

2) 河川管理施設等被害

<国管理河川>

整備局	水系	河川	市町村	地点		被害状況		対策状況
				左右岸	KP	状態	数量(約m)	
東北	最上川	最上川	白鷹町	右岸	169.9	法滑り	L=28m W=12m	応急対策(ブルーシート張り)完了 (18日 15:58~17:17)
東北	最上川	最上川	白鷹町	右岸	170.1	法滑り	L=20m W=12m	応急対策(ブルーシート張り)完了 (18日 15:58~17:17)
東北	最上川	最上川	白鷹町	左岸	168.7	法面滑り	L=15m W=6m	応急対策(ブルーシート張り)完了 (19日 10:00~13:00)
東北	最上川	最上川	酒田市	左岸	10.7	漏水	2箇所	開始:18日18:46 終了:18日20:16 対策:釜釜工法
東北	最上川	最上川	酒田市	右岸	8.15	漏水	1箇所	開始:18日20:30 終了:18日21:45 対策:月輪工法
東北	鳴瀬川	鳴瀬川	大崎市	左岸	29.1	法面滑り	200m間に 数カ所	応急対策(ブルーシート張り)完了(18日)
東北	最上川	最上川	酒田市	左岸	9.2	漏水	4箇所	開始:19日11:15 終了19日12:10 対策:月輪工法
東北	北上川	北上川	石巻市	右岸	19.8	法面滑り	1箇所	シート張り完了(19日)
東北	北上川	江合川	美里町	左岸	20.4	法面滑り	1箇所	シート張り完了(19日)
東北	鳴瀬川	鳴瀬川	大崎市	右岸	12	法面滑り	1箇所	シート張り完了(19日)

<都道府県管理河川>

都道府県	水系	河川	市町村	地点		被害状況		対策状況
				左右岸	KP	状態	数量(約m)	
山形県	最上川	吉野川	南陽市	右岸	吉野橋下流	河岸侵食	70	大型土のうによる応急工事7/22完了
山形県	赤川	藤島川	鶴岡市	右岸	大口地内	河岸侵食	30	瀬替、大型土のうにより応急工事実施中
山形県	最上川	本沢川	山形市	左岸	長谷堂地内	河岸侵食	18.7	大型土のうによる応急工事7/22完了
山形県	最上川	吉野川	南陽市	右岸	自動車学校上流	河岸侵食	100.0	大型土のうによる応急工事7/23完了
山形県	最上川	吉野川	南陽市	右岸	新生橋下流	河岸侵食	32.0	大型土のうによる応急工事7/23完了
山形県	最上川	吉野川	南陽市	左岸	白山在家橋上下流	河岸侵食	170.0	大型土のうによる応急工事実施中
山形県	最上川	吉野川	南陽市	右岸	白山在家橋上流	河岸侵食	70.0	大型土のうによる応急工事実施中
山形県	最上川	貝生川	白鷹町	右岸	荒砥乙地内	河岸侵食	50.0	7/24大型土のうによる応急工事実施済 水位低下後詳細調査実施予定
山形県	最上川	小鮎貝川	白鷹町	-	高玉地内	一部河道埋塞	調査中	土砂撤去中
山形県	最上川	八幡橋	白鷹町	左岸	八幡澤橋下流	河岸侵食	20.0	大型土のうによる応急工事7/18完了
山形県	最上川	突淵川	白鷹町	左右岸	黒鴨地内	河岸侵食	10.0	大型土のうによる応急工事7/20完了
山形県	赤川	藤島川	鶴岡市	左岸	石倉橋上流	河岸侵食	20.0	大型土のうによる応急工事7/19完了
山形県	最上川	織機川	南陽市	-	池黒地内	河道埋塞	1,000	流木・土砂撤去
山形県	最上川	犬川	川西町	右岸	東大塚地内	漏水	20	7/25堤内地法尻に大型土のう設置済
宮城県	北上川	照越川	栗原市	左岸		破堤	約30m	7/26 23:00~土のうによる応急復旧工事実施中 29日中に復旧完了予定
宮城県	北上川	太田川	栗原市	右岸		破堤	約5m	7/27 13:00~土のうによる応急復旧工事実施中 27日中に復旧完了予定

■ 避難勧告及び避難指示状況

<国管理河川に関わる避難勧告及び避難指示状況>

整備局	水系	河川	市町村	避難状況			発令日時	解除日時	備考
				類型	世帯数	人数			
中国	高津川	高津川	益田市	勧告	328		7/28 12:30		

<都道府県管理河川に関わる避難勧告及び避難指示状況>

都道府県	水系	河川	市町村	避難状況			発令日時	解除日時	備考
				類型	世帯数	人数			
山形県	最上川	月布川	大江町	指示	約51	約153	2013/7/18 8:15	2013/7/19 7:00	貫見、久保、大久保、荻野地区
山形県	最上川	月布川	大江町	指示			2013/7/18 8:30	2013/7/19 7:00	鹿子沢地区
山形県	最上川	月布川	大江町	指示			2013/7/18 9:40	2013/7/19 7:00	百目木地区
山形県	最上川	月布川	大江町	指示			2013/7/18 12:15	2013/7/19 7:00	第6区(左沢)地区
山形県	最上川	寒河江川	寒河江市	指示	3		2013/7/18 10:45	2013/7/18 16:30	慈恩寺地区
山形県	最上川	吉野川	南陽市	勧告	1,449		2013/7/18 11:50	2013/7/18 12:55	吉野川沿川
山形県	最上川	吉野川	南陽市	指示	1,280		2013/7/18 12:55	2013/7/18 18:00	赤湯地区(二色根、石田、花見町、組柳、桐塚1区、桐塚2区)
山形県	最上川	吉野川	南陽市	勧告	1,280		2013/7/18 18:00	2013/7/18 18:30	赤湯地区(二色根、石田、花見町、組柳、桐塚1区、桐塚2区)
山形県	最上川	前川	上山市	勧告	450		2013/7/18 12:20	2013/7/18 16:25	前川地区
山形県	最上川	村山高瀬川	山形市	勧告	222		2013/7/18 12:00	2013/7/18 17:00	青柳地区
山形県	最上川	本沢川	山形市	勧告	265		2013/7/18 12:00	2013/7/18 17:00	本沢地区(河原、出倉、湯田、内町)
山形県	最上川	貝生川 小鮎貝川 他	白鷹町	勧告	109	282	H25.7.22 15:30	H25.7.25 5:45	9地区(貝生、町下、十王、滝野、山口、中山、杉沢、黒鴨、西高玉)
山形県	最上川	貝生川	白鷹町	指示			H25.7.22 19:05	H25.7.25 5:45	貝生
山形県	最上川	月布川	大江町	勧告	9	33	H25.7.22 19:20	H25.7.23 6:30	荻野、久保

山形県	最上川	織機川	南陽市	勧告	208		H25.7.22 19:50	H25.7.23 6:00	漆山2~12組
山形県	最上川	吉野川	南陽市	勧告	931		H25.7.22 21:13	H25.7.23 0:50	三間通・二色根・花見町・若葉町・妹背・石田の吉野川沿い
山形県	最上川	萩生川	飯豊町	勧告	1	4	H25.7.22 21:35	H25.7.23 18:00	黒沢橋左岸上流
山形県	最上川	屋代川	高島町	勧告	80	240	H25.7.22 22:30	H25.7.23 2:00	旭町、みどり町、安久津二
岩手県	気仙川	気仙川	住田町	指示	45		H25.7.26 20:50	H25.7.26 23:15	川向地区、目出七区
岩手県	北上川	砂鉄川	一関市大東町	勧告	10		H25.7.26 21:05	H25.7.26 23:30	川内地区
岩手県	気仙川	矢作川	陸前高田市	指示	165		H25.7.26 21:25	H25.7.27 5:00	矢作川沿川4地区
岩手県	北上川	砂鉄川	一関市東山町	勧告	26	98	H25.7.26 21:30	H25.7.27 11:00	東山町、松川六日町地区
宮城県	大川	大川	気仙沼市	勧告	2,005	5,223	H25.7.26 20:00	H25.7.27 6:20	大川沿川11地区
山形県	最上川	送橋川	朝日町	指示	5	12	H25.7.27 12:55	H25.7.28 4:20	朝日町古樋
山形県	最上川	送橋川	朝日町	勧告	5	9	H25.7.27 12:44	H25.7.28 4:20	朝日町下芦沢
島根県	高津川	津和野川	津和野町	勧告	1,800	約3100	確認中		
島根県	高津川	高津川	吉賀町	勧告	96	226	7/28 12:30		

■ 国交省所有排水ポンプ車等による水防活動状況

<国管理>

整備局	水系	河川	市町村	地点		排水P車出動状況		水防団等活動状況
				左右岸	KP	出動数(台)	稼働状況	
東北	阿武隈川	阿武隈川	郡山市	左岸		1	撤収	水穴排水樋管 18日 規格: 30m ³ /min
東北	最上川	最上川	戸沢村	左岸	18.2	4	撤収	角間川排水樋管 18日11:00~19日13:45 規格: 30m ³ /min
東北	最上川	最上川	戸沢村	左岸	18.2	1	撤収	角間川排水樋管 18日 照明車
東北	最上川	最上川	大石田町	左岸	59.2	1	撤収	横山地区 18日13:45~19日8:30 規格: 30m ³ /min
東北	北上川	北上川	石巻市	右岸		1	撤収	月浜第二水門 18日15:50~20日6:00 規格: 30m ³ /min
東北	北上川	北上川	石巻市	右岸		1	撤収	釜谷地区 作業なし 規格: 60m ³ /min
東北	北上川	江合川	石巻市	右岸		1	撤収	不動沢第一ポンプ場 18日14:40~16:00 規格: 30m ³ /min

東北	最上川	最上川	大石田町	左岸		1	撤収	大浦第1排水樋管 18日13:45~19日10:30 規格:30m3/min
東北	最上川	最上川	大石田町	左岸		1	撤収	大浦第1排水樋管 18日 照明車
東北	北上川	江合川	涌谷町	左岸		1	撤収	千刈田排水樋管 (18日23:30~19日5:45完) 規格:30m3/min
東北	北上川	江合川	涌谷町	左岸		1	撤収	千刈田排水樋管 18日 照明車
東北	最上川	最上川	天童市	右岸		1	撤収	樽川排水樋門 18日16:55~18:10 規格:30m3/min
東北	最上川	最上川	山形市	右岸		1	撤収	王川排水樋門 18日14:00~16:00 規格:30m3/min
東北	最上川	最上川	戸沢村	右岸		1	撤収	本合海地内 18日 照明車
東北	最上川	最上川	大石田町	右岸	59.35			大石田第二樋管 18日 (工事用)水中ポンプ設置 (大石田第二分団 5名)
東北	北上川	最上川	大石田町	右岸	59.25			横山第二樋管 18日 (工事用)水中ポンプ設置 (大石田第一分団 2名)
東北	北上川	最上川	大石田町	右岸	58.00			横山第四樋管 18日 (工事用)水中ポンプ設置 (大石田第一分団 2名)
東北	北上川	最上川	大石田町	右岸	54.96			豊田第二樋管 18日 (工事用)水中ポンプ設置 (大石田第四分団 5名)
東北	北上川	新江合川	大崎市	右岸	4.2			内水排除作業 18日 (5名)
東北	最上川	最上川	庄内町	左岸	10.6			釜段工実施 18日 18:45~20:15 (庄内町水防団20名)
東北	最上川	最上川	酒田市	右岸	8.15			月輪工実施 18日 20:30~21:45 (酒田市水防団16名)
東北	北上川	江合川	涌谷町					月輪工実施 18日 22:30~23:00 (20名)
東北	最上川	最上川	酒田市	左岸	9.2			月輪工実施 19日11:15 終了19日12:10 (水防団16名)漏水4箇所
東北	阿武隈川	阿武隈川	郡山市	左岸	81.5	1	排水終了	水穴排水樋管 23日 規格:30m3/min
東北	阿武隈川	阿武隈川	郡山市	左岸	88.3	1	作業終了	落合堀樋管 23日 規格:150m3/min
東北	北上川	砂鉄川	川崎町 門崎地 内	左岸	3.0	1		26日 規格:排水ポンプ車60m3/min
東北	阿武隈川	阿武隈川	郡山市	左岸	81.5	1		27日 水穴樋管 21:35~28日0:40作業終了 規格:排水ポンプ車60m3/min
東北	阿武隈川	阿武隈川	須賀川 市	左岸	97.0	1		27日 昭和町樋管 21:33着待機、28日0:30 終了 規格:排水ポンプ車60m3/min

<都道府県管理河川>

都道府県	水系	河川	市町村	地点		排水P車出動状況		水防団等活動状況
				左右岸	KP	出動数 (台)	稼働 状況	
山形県	最上川	藤島川	三川町	左岸		1	排水終了	18日 8:57~19:40 規格:排水ポンプ車 30m3/min
山形県	最上川	大山川	三川町	左岸		1	排水終了	18日 12:10~16:00 規格:排水ポンプ車 30m3/min
岩手県	北上川	砂鉄川	二関市 大東町			1	稼働中	26日~ 規格:排水ポンプ車30m3/min
宮城県	北上川	照越川	栗原市			3	終了	(27日21:05~下流制限水位により中断中) 規格:排水ポンプ車30m3/min 2台, 60m3/s 1台

○管理ダム (7月28日 13:00現在)

17日からの大雨により、東北、北陸、中国、関東地方の国土交通省所管34ダムで58回の洪水貯留操作を実施。

〔洪水貯留操作を実施中のダム〕

●都道府県管理1ダム 山口県：阿武川ダム

〔洪水貯留操作を実施した（現在は洪水貯留操作を終了した）ダム〕

●直轄管理8ダム
 最上川水系：長井ダム（2回）、白川ダム、寒河江ダム（2回）
 赤川水系：月山ダム（2回）
 阿武隈川水系：摺上川ダム
 信濃川水系：三国川ダム（3回）
 荒川水系：横川ダム
 手取川水系：手取川ダム

●水資源機構管理1ダム 利根川水系：矢木沢ダム（2回）

●都道府県管理24ダム
 山形県：荒沢ダム（2回）、前川ダム（2回）、神室ダム
 岩手県：鷹生ダム、遠野ダム、遠野第二ダム
 宮城県：南川ダム（2回）、花山ダム、化女沼ダム
 新潟県：笠堀ダム、内の倉ダム（3回）、大谷ダム、破間川ダム（4回）、
 広神ダム、加治川治水ダム（4回）、胎内川ダム（3回）、
 奥三面ダム（3回）、早出川ダム（3回）、三面ダム（2回）、
 新保川ダム、城川ダム
 石川県：大日川ダム
 富山県：白岩川ダム
 岡山県：津川ダム

(天候等により再度洪水貯留操作を開始する場合があります。)

○土砂災害 (7月28日14:00現在)

●土砂災害発生状況

・土石流等

都道府県名	市町村名	人的被害			人家被害		
		死者	行方不明者	負傷者	全壊	半壊	一部損壊
山形県	3件 白鷹町	-	-	-	-	1戸	-
	1件 西川町	-	-	-	-	-	-
	2件 南陽市	-	-	-	-	-	-
福島県	2件 喜多方市	-	-	-	-	-	-
静岡県	8件 西伊豆町	-	-	-	-	1戸	1戸
合計	16件	名	名	名	戸	2戸	1戸

・地すべり

都道府県名	市町村名	人的被害			人家被害		
		死者	行方不明者	負傷者	全壊	半壊	一部損壊
山形県	2件 大蔵村	-	-	-	-	-	-
	1件 南陽市	-	-	-	1戸	-	-
	1件 西川町	-	-	-	-	-	-
	1件 上山市	-	-	-	-	-	-
	1件 戸沢村	-	-	-	-	-	-
新潟県	1件 佐渡市	-	-	-	-	-	1戸
合計	7件	名	名	名	1戸	戸	1戸

・がけ崩れ

都道府県名	市町村名	人的被害			人家被害		
		死者	行方不明者	負傷者	全壊	半壊	一部損壊
岩手県	3件 一関市	-	-	1名	-	1戸	-
宮城県	1件 栗原市	-	-	-	-	-	-
山形県	1件 山形市	-	-	-	-	-	-
	2件 鶴岡市	-	-	-	-	-	-
	3件 大江町	-	-	-	-	-	-
	3件 白鷹町	-	-	-	-	-	1戸
	1件 朝日町	-	-	-	-	-	-
	1件 村山市	-	-	-	-	-	-
	1件 南陽市	-	-	-	-	-	-
	1件 上山市	-	-	-	-	-	-
	1件 戸沢村	-	-	-	-	-	-
新潟県	3件 佐渡市	-	-	-	-	-	-
石川県	1件 七尾市	-	-	-	-	-	-
静岡県	5件 西伊豆町	-	-	-	-	-	1戸
島根県	1件 津和野町	-	-	-	1戸	-	-
山口県	1件 山口市	-	1名	-	1戸	-	-
	2件 阿武町	-	2名	-	2戸	-	-
合計 31件		名	3名	1名	4戸	1戸	2戸

●土砂災害警戒情報の発表状況 (7月28日13:00現在)

島根県：益田市 津和野町 吉賀町

山口県：山口市 萩市 防府市 美祢市 周南市 阿武町

(※7月26日以降、青森県、岩手県、宮城県、秋田県、山形県、福島県、茨城県、群馬県、富山県、島根県、山口県、熊本県、宮崎県の市町村・地域で発表)

●土砂災害に関わる避難勧告等の状況 (7月28日13:00現在)

都道府県	市町村	地区	避難の状況			発令日時	解除日時	備考
			類型	対象世帯数	対象人数			
山形県	長井市	伊佐沢山の神	避難指示	15		7月22日 20時35分	7月23日 8時00分	27名避難
山形県	長井市	小出金井神	避難勧告	15		7月22日 21時05分	7月23日 13時00分	25名避難
福島県	喜多方市	熱塩加納町(熱塩温泉街)	避難指示	38		7月22日 22時45分	7月23日 13時15分	30世帯77名避難
島根県	津和野町	鷲原、中座、後田、森村、直地、喜時雨、畑迫(全域)	避難勧告			7月28日 6時50分		大雨によるもの
島根県	津和野町	新地	避難勧告			7月28日 10時55分		大雨によるもの
島根県	津和野町	三渡曾庭、脇本	避難勧告			7月28日 12時10分		大雨によるもの

島根県	津和野町	川尻	避難勧告			7月28日 12時15分	大雨によるもの
山口県	萩市	吉部上、 吉部下、 片俣、高 佐上、高 佐下	避難勧告	775	1,678	7月28日 9時	
山口県	阿武町	宇田郷 (惣郷)	避難勧告	73	128	7月28日 11時50分	4世帯3名 避難
山口県	阿武町	福賀	避難準備 情報	306	692	7月28日 10時02分	2世帯4名 避難
山口県	阿武町	宇田郷	避難準備 情報	318	642	7月28日 11時03分	

○水管理・国土保全局所管の海岸保全施設の被災状況等（7月28日13:00現在）

被害情報なし。

○道路（7月28日 13:00現在）

【高速道路】

被災情報なし

【直轄】

被災による通行止め：4区間

路線名	区間名	被災状況	備考
○国道112号	ヤマガタケン ニシムラヤマケン ニシカヌテ オオアザ ツ 山形県 西村山郡 西川町 大字 月 キヤマザワ 山沢	法面崩落	7/18 12:00頃 災害発生 12:00～ 全面通行止め 迂回路有、人身・物損なし、孤立なし ※並行する山形道無料化措置により迂回路確保
○国道191号	ヤマガタケン スサ 山口県萩市須佐	土砂崩れ	7/28 11:40頃 災害発生 11:40～ 全面通行止め 人身・物損確認中、迂回路調査中
○国道9号	ヤマガタケン ヤマガタケン アトウ マチ 山口県山口市阿東町	冠水恐れ	7/28 10:20～ 全面通行止め 人身・物損なし、孤立なし
○国道9号	シマネケン マスダシ ミ ホシ ツノノ マチハラ 島根県益田市三皇～津和野町日原	事前通行規制	7/28 13:25～ 全面通行止め ※連続雨量200mm超過

【補助国道】

被災による通行止め：2区間

路線名	区間名	被災状況	備考
○国道458号	ヤマガタケン オオクラムラ オオアザ ミナミヤマ 山形県 大蔵村 大字 南山	土砂崩落	7/18 17:10～ 全面通行止め 人的被害なし、物的被害なし、迂回路あり
○国道187号	シマネケン シマネケン カノアシケン ヨシガ チョウ 島根県島根県鹿足郡吉賀町	土砂崩落	7/28 11:00～ 全面通行止め 人身物損なし、迂回路あり、孤立なし

【地方道】(29区間)

7月19日08:00 被災無し
 岩手県 1区間 → 岩手県 1区間 → 被災無し
 山形県 35区間 → 山形県 25区間 → 山形県 24区間
 福島県 1区間 → 福島県 1区間 → 福島県 5区間
 新潟県 1区間 → 新潟県 1区間 → 被災無し
 静岡県 2区間 → 静岡県 1区間 → 被災無し

7月19日16:00
 岩手県 1区間 → 被災無し
 山形県 25区間 → 山形県 24区間
 福島県 1区間 → 被災無し
 新潟県 1区間 → 被災無し
 静岡県 1区間 → 被災無し

7月23日15:00
 被災無し
 山形県 24区間
 福島県 5区間
 被災無し
 被災無し

7月26日15:00
 → 宮城県 1区間
 → 山形県 15区間
 → 福島県 2区間
 → 新潟県 1区間

7月28日 13:00
 → 宮城県 1区間(土砂流出等)
 岩手県 5区間(法面崩落等)
 → 山形県 16区間(法面崩落等)
 → 福島県 2区間(法面崩落等)
 島根県 4区間(法面崩落等)
 大分県 1区間(法面崩落等)

○鉄道関係 (7月28日13:00現在)

・ 3事業者 5路線 運転休止

事業者名	線名	運転休止区間	運転休止		運転再開		主な被害状況等
			日	時刻	日	時刻	
JR北海道	室蘭線	苫小牧駅～長万部駅	28	7:00			
		東室蘭駅～室蘭駅	28	始発			
JR東日本	米坂線	羽前橋駅～小国駅間	22	18:06			土砂流出 (手ノ子駅～羽前沼沢駅)
	東北線	小牛田駅～一ノ関駅間	26	14:50	27	始発	線路冠水 (瀬峰駅構内)
	大船渡線	一関駅～気仙沼駅	26	16:04			土砂流出 (千厩駅～沼沢駅間・小梨駅～矢越駅間)
JR西日本	山陰線	益田駅～奈古駅	28	9:30			
	山口線	新山口駅～山口駅	28	7:52			
		山口駅～益田駅	28	5:18			倒木 (宮野駅～益田駅間)

○自動車関係(7月28日13:00現在)

【バス関係】

・被害情報なし。

【トラック関係】

・被害情報なし。

【自動車道関係】

・被害情報なし。

【整備事業関係】

・静岡県の指定整備工場において、検査場が土砂及び水に浸かったため、1ヶ月間程度使用不可の見込み。

○海事関係(7月28日13:00現在)

・被害情報なし。

○港湾関係(7月28日13:00現在)

・現時点において、被害情報なし。

○航空関係(7月28日13:00現在)

・空港施設等被害情報なし。

・欠航便なし。

○物流関係(7月28日13:00現在)

・被害情報なし。

○下水道(7月28日13:00現在)

・現時点で、施設被害報告なし。

○公園(7月28日 13:00現在)

- ・中山公園(山形県中山町):野球場施設において、落雷により屋外電気系統(照明設備等)に被害あり。
- ・弓張平公園(山形県西川町):園路法面に一部崩落あり。

○宅地(7月28日 13:00現在)

- ・被害情報なし。

○住宅(7月19日 8:00現在)

- ・被害情報なし。

○官庁施設(7月19日 16:00現在)

- ・東北地方整備局管内4施設において漏水等の被害あり。

○観光関係(7月28日13:00現在)

- ホテル・旅館に関する被害情報なし。

問合先：水管理・国土保全局防災課災害対策室 澤頭
代 表：03-5253-8111 内線35-832
直 通：03-5253-8461

7月26日からの大雨等による被害状況について

※ これは速報であり、数値等は今後も変わることがある。

平成25年7月28日
16時00分現在
内閣府

1. 気象状況（気象庁情報：7月28日15:00現在）

(1) 気象の概況と見通し

【概況】

- 26日から28日にかけて、暖かく湿った空気の流れ込みにより、西日本から東北地方の広い範囲で大気の状態が非常に不安定となった。
このため、局地的に非常に激しい雨が降っており、山口県と島根県では、28日未明から記録的な大雨となっている。

【見通し】

- 大雨は、28日夜遅くまで続く見込み。
- 土砂災害や洪水害の危険度が高まっている所があるため、低い土地の浸水、河川の増水やはん濫、土砂災害に厳重に警戒。
- 落雷や竜巻などの激しい突風に注意。

(2) 大雨の状況（7月26日0時～7月28日14時）

・主な1時間降水量

（アメダス観測値）

山口県	須佐	138.5ミリ	28日12時04分まで
島根県	津和野	91.5ミリ	28日04時44分まで
栃木県	大田原	87.0ミリ	27日17時06分まで
宮城県	筆甫	86.0ミリ	26日11時55分まで
宮城県	気仙沼	84.5ミリ	26日20時07分まで

（気象レーダー等による解析（※））

山口県	萩市	120ミリ以上	28日12時00分まで
山口県	阿武町	120ミリ以上	28日12時00分まで
栃木県	矢板市	約110ミリ	27日17時00分まで
栃木県	さくら市	約110ミリ	27日17時00分まで
山口県	山口市	約110ミリ	28日09時30分まで
秋田県	横手市	約100ミリ	27日13時30分まで
茨城県	五霞町	約100ミリ	27日19時00分まで
栃木県	鹿沼市	約100ミリ	27日17時00分まで
栃木県	日光市	約100ミリ	27日15時00分まで
島根県	津和野町	約100ミリ	28日11時00分まで
山口県	美祢市	約100ミリ	28日08時00分まで
福岡県	朝倉市	約100ミリ	27日16時00分まで

※レーダー等を用いて解析された降水量(1km四方毎)の市町村内の最大値を表記。

～50ミリ：5ミリ単位
50～200ミリ：10ミリ単位
200～500ミリ：50ミリ単位
500～ミリ：100ミリ単位
で表記。

・主な24時間降水量

（アメダス観測値）

島根県	津和野	357.5ミリ	28日14時00分まで
山口県	須佐	347.0ミリ	28日14時00分まで
山口県	徳佐	316.0ミリ	28日14時00分まで
島根県	吉賀	225.5ミリ	28日14時00分まで
北海道	カルルス	212.0ミリ	27日19時40分まで

(気象レーダー等による解析(※))

山口県	阿武町	約600ミリ	28日14時00分まで
島根県	津和野町	約500ミリ	28日14時00分まで
山口県	山口市	約500ミリ	28日14時00分まで
山口県	萩市	約500ミリ	28日14時00分まで
島根県	吉賀町	約350ミリ	28日14時00分まで
熊本県	阿蘇市	約350ミリ	27日01時00分まで
熊本県	高森町	約350ミリ	27日00時00分まで

・主な期間降水量

(アメダス観測値)

島根県	津和野	357.5ミリ
山口県	須佐	347.0ミリ
北海道	カルルス	317.0ミリ
山口県	徳佐	316.0ミリ
北海道	登別	250.5ミリ

(気象レーダー等による解析(※))

山口県	阿武町	約600ミリ
島根県	津和野町	約500ミリ
山口県	山口市	約500ミリ
山口県	萩市	約500ミリ
熊本県	阿蘇市	約400ミリ
熊本県	高森町	約400ミリ
北海道	登別市	約350ミリ
島根県	吉賀町	約350ミリ
熊本県	南小国町	約350ミリ
大分県	日田市	約350ミリ

2. 人的・物的被害の状況(消防庁調べ:7月28日15:00現在)

都道府県名	人的被害				住家被害						非住家被害	
	死者 人	行方不明者 人	負傷者		全壊 棟	半壊 棟	一部破損 棟	床上浸水 棟	床下浸水 棟	合計 棟	公共建物 棟	その他 棟
			重傷 人	軽傷 人								
岩手県			1	1				73	114	187		
宮城県								83	212	295		
山形県								3	10	13		
茨城県								3	17	20		
栃木県							1	31	51	83		
群馬県									16	16		
島根県			島根県、山口県は調査中									
山口県			島根県、山口県は調査中									
合計	0	0	1	1	0	0	1	193	420	614	0	0

※上記の他、以下の報道がある。

○行方不明者

・山口県阿武町2名、山口県萩市阿東嘉年下1名

○孤立

・萩市の特別養老老人ホーム「阿北苑」(入居者50名)から救助の要請があったが、周辺の道路が寸断されている状態。

3. 避難状況等

(1) 避難指示 (消防庁調べ: 7月28日15:00現在)

都道府県名	市町村名	対象世帯数	対象人数	指示日時	解除日時
岩手県	陸前高田市	調査中(4地区)	調査中	7月26日 21時25分	7月27日 5時00分
	住田町	73	140	7月26日 20時50分	7月26日 23時15分
小計		73	140		
山形県	朝日町	5	9	7月27日 12時44分	7月28日 4時20分
		5	12	7月27日 12時55分	7月28日 4時20分
	山辺町	1	2	7月27日 16時07分	7月28日 9時15分
	白鷹町	3	6	7月27日 16時45分	7月28日 6時15分
小計		14	29		
合計		87	169		

(2) 避難勧告 (消防庁調べ: 7月28日15:00現在)

都道府県名	市町村名	対象世帯数	対象人数	勧告日時	解除日時
岩手県	一関市	10	13	7月26日 21時05分	7月26日 23時30分
		26	98	7月26日 21時30分	7月27日 11時00分
	陸前高田市	調査中(3地区)	調査中	7月26日 21時54分	7月27日 5時00分
小計		36	111		
宮城県	気仙沼市	調査中(10地区)	調査中	7月26日 20時10分	7月27日 1時30分
		調査中(1地区)	調査中	7月26日 20時10分	7月27日 6時20分
小計		調査中	調査中		
山形県	朝日町	5	12	7月27日 12時34分	7月27日 12時55分
		1	2	7月27日 12時55分	7月28日 4時20分
	白鷹町	9	29	7月27日 18時55分	7月28日 6時15分
		3	6	7月28日 6時15分	
小計		18	49		
島根県	益田市	調査中	調査中	調査中	調査中
	吉賀町	調査中	調査中	調査中	調査中
	津和野町	調査中	調査中	調査中	調査中
小計		0	0		
山口県	萩市	775	1,678	調査中	調査中
	阿武町	128	調査中	調査中	調査中
小計		903	1,678		
合計		957	1,838		

4. その他被害の状況

(1) 土砂災害 (国土交通省調べ: 7月28日14:00現在) ※7月17日からの大雨による被害含む

○土石流等 (3県で16件)

- ・山形県 6件 (白鷹町3、西川町1、南陽市2)
- ・福島県 2件 (喜多方市)
- ・静岡県 8件 (西伊豆町)

○地すべり (2県で7件)

- ・山形県 6件 (大蔵村2、南陽市1、西川町1、上山市1、戸沢村1)
- ・新潟県 1件 (佐渡市)

○がけ崩れ (8県で31件)

- ・岩手県 3件 (一関市3)
- ・宮城県 1件 (栗原市)
- ・山形県 14件 (山形市1、鶴岡市2、大江町3、白鷹町3、朝日町1、村山市1、南陽市1、上山市1、戸沢村1)
- ・新潟県 3件 (佐渡市3)
- ・石川県 1件 (七尾市)
- ・静岡県 5件 (西伊豆町)
- ・島根県 1件 (津和野町)
- ・山口県 3件 (山口市1、阿武町2)

(2) 河川 (国土交通省調べ: 7月28日14:00現在)

○国管理河川の出水状況

- ・現在、計画高水位を超えている河川 なし
- ・現在、はん濫危険水位を超えている河川 なし
- ・現在、避難判断水位を超えている河川 1水系1河川
- ・現在、はん濫注意水位を超えている河川 1水系1河川

(3) ライフライン

○電力 (経済産業省調べ: 7月28日13:30現在)

・東北電力㈱

①現在の停電戸数: 0戸 (延べ停電数: 約44,907戸)

②主な停電エリア: 青森県 平川市、西目屋村、弘前市
岩手県 盛岡市、宮古市、大船渡、一関市、奥州市、久慈市、平泉町
秋田県 大館市、由利本荘市、横手市
宮城県 気仙沼市、仙台市、登米市、川崎町、加美町、栗原市
山形県 山形市、米沢市、朝日町、高島町、寒河江市、東根市、山辺町、中山町、河北町

福島県 福島市、二本松市、中島村、矢吹町、浪江町

新潟県 佐渡市、長岡市、村上市、妙高市、上越市、津南町、燕市

③主な設備被害: 土砂崩れによる電柱倒壊、落雷による高圧碍子破損・高圧線断線・開閉器・変圧器焼損

・東京電力㈱

現在情報収集中。

- ・中部電力㈱
 - ①現在の停電戸数： 0戸（延べ停電数： 約13,700戸）
 - ②主な停電エリア：愛知県 稲沢市 他
- ・関西電力㈱
 - 現在情報収集中。
- ・中国電力㈱
 - ①現在の停電戸数： 2,200戸（延べ停電数： 約14,000戸）
 - ②主な停電エリア：島根県 鹿足郡、益田市、浜田市
山口県 山口市、萩市、阿武郡
 - ③主な設備被害： 現在調査中。
- ・四国電力㈱
 - 現在情報収集中。
- ・九州電力㈱
 - 現在情報収集中。

○都市ガス（経済産業省調べ：7月28日13:30現在）
被害情報なし

○水道（厚生労働省調べ：7月28日15:00現在）

県、市町村名	最大 断水戸数	現在の 断水戸数	断水期間	被害状況
① 東北地方				
【岩手県】				
一関市	1,200戸	5戸	H25.7.26～	配水管損傷
【島根県】				
津和野町	1,800戸		H25.7.28～	配水管損傷
【山口県】				
山口市（徳佐簡易水道）	2,299人	2,299人	H25.7.28～	浄水場冠水

【応急給水の状況】

- ・島根県の津和野町及び山口県萩市で、応急給水対応中。

○通信関係の状況（総務省調べ：7月28日15:00現在）
現在、確認中

○放送関係の状況（総務省調べ：7月28日15:00現在）
現在、確認中

(4) 道路（国土交通省調べ：7月28日13:00現在）
・高速道路の通行止め状況：現在、通行止め区間なし

・直轄国道の通行止め状況：現在3区間で通行止め

路線名	区間名	被災状況	備考
国道191号	ヤマガチケンオギシ スサ 山口県 萩市須佐	土砂崩れ	7/28 11:40頃 災害発生 11:40～ 全面通行止め 人身・物損確認中、迂回路調査中
国道9号	ヤマガチケンヤマガチシアトウ マチ 山口県 山口市阿東町	冠水恐れ	7/28 10:20～ 全面通行止め 人身・物損なし、孤立なし
国道9号	シマネケンマスダシ ミ ホシ ツツノ マチ 島根県益田市三星～津和野町 ヒハラ 日原	事前通行規制	7/28 13:25～ 全面通行止め ※連続雨量200mm超過

・都道府県管理国道の通行止め状況：1区間

路線名	区間名	被災状況	備考
国道187号	シマネケンシマネケンカノアシケンヨシガ チョウ 島根県島根県鹿足郡 吉賀町	土砂崩落	7/28 11:00～ 全面通行止め 人身物損なし、迂回路あり、孤立なし

・都道府県道の通行止め状況

現在、29区間で通行止め

(宮城県1、岩手県5、山形県16、福島県2、島根県4、大分県1)

(5) 交通機関

○鉄道 (国土交通省調べ：7月28日13:00現在)

・現在、3事業者4路線で運行休止

事業者名	線名	運転休止区間	運転休止		運転再開		主な被害状況等
			日	時刻	日	時刻	
JR北海道	室蘭線	苫小牧駅～長万部駅	28	7:00			
		東室蘭駅～室蘭駅	28	始発			
JR東日本	東北線	小牛田駅～一ノ関駅間	26	14:50	27	始発	線路冠水 (瀬峰駅構内)
	大船渡線	一関駅～気仙沼駅	26	16:04			土砂流出 (千厩駅～摺沢駅間・小梨駅～矢越駅間)
JR西日本	山陰線	益田駅～奈古駅	28	9:30			
	山口線	新山口駅～山口駅	28	7:52			
		山口駅～益田駅	28	5:18			倒木 (宮野駅～益田駅間)

(6) 文教施設等 (文部科学省調べ：7月28日15:00現在)

区分	被災箇所数
国立学校施設	
公立学校施設	1
私立学校施設	
社会教育・体育、文化施設等	
文化財等	
研究施設等	
計	1

※主な被害状況：床上浸水

- (7) 農林水産関係（農林水産省調べ：7月28日15:00現在）
・現在、調査中
- (8) 社会福祉施設等関係（厚生労働省調べ：7月28日15:00現在）
・山口県萩市で1ヶ所被災（床上浸水）。避難を検討中。
- (9) 病院等関係（厚生労働省調べ：7月26日15:00現在）
被害情報なし

5. 政府の主な対応

(1) 総理指示

安倍内閣総理大臣から以下の指示が発せられた。（6月21日8:10）

- ①今後の大雨にも十分留意し、引き続き緊張感を持って、警戒・監視を行うこと。
- ②被害が拡大した場合に備え、災害応急対策が万全に行えるよう態勢を整えること。

(2) 関係省庁災害対策会議等の開催

- ・7月28日17:00より関係省庁災害対策会議を開催し、今後の気象状況の見通し及び被害状況並びに各省庁の対応状況について情報共有等を行う予定。

(3) 自衛隊の災害派遣

【島根県津和野町における住民避難支援】

- ・島根県知事から住民避難支援に係る災害派遣要請（7月28日10:41）

[派遣規模] 人員 約30名
車両 約10両

【山口県山口市における大雨に係る行方不明者捜索】

- ・山口県知事から行方不明者捜索に係る災害派遣要請（7月28日10:22）

[派遣規模] 人員 約70名
車両 約15両

(4) 広域応援

(4) 広域応援

○警察関係

- ・鳥取県警察、岡山県警察及び広島県警察の広域緊急援助隊に対し山口県に向け出動指示 (7月28日13:20)

(5) 各府省庁の対応

①内閣府の対応

- ・内閣府情報対策室を設置 (6月21日8:10)

②警察庁の対応

- ・関係管区警察局や都道府県警察との連絡体制を強化するとともに関連情報の収集を実施

③海上保安庁の対応

- ・気象警報等に留意し、随時、即応態勢をとり、情報収集を実施

④国土交通省の対応

- ・中国地方整備局より、島根県庁、山口県庁へ5人日リエゾンを派遣し被害情報の収集や自治体からの要望等に対する調整に従事
- ・東北地方整備局より排水ポンプ車等33台を派遣 (7月19日からの大雨による対応含む)

⑤気象庁の対応

- ・記録的な大雨に関する全般気象情報発表 (7月28日11:18)
- ・記者会見 (7月28日12:30)
(これまでに経験したことのないような大雨。最大級の警戒を呼びかけ。)
- ・気象庁として、引き続き気象状況の把握と情報発信に努める。

平成25年7月28日

関係省庁災害対策会議

確認事項（案）

大雨等への対応にあたり、引き続き、以下のとおり、対応に万全を期することとする。

- 1 これまでの大雨等で被災した地域における被害の拡大防止に努めること
- 2 気象庁から、記録的な大雨に関する情報が発表されていることを踏まえ、引き続き、今後の気象状況を注視しながら、緊張感を持って、警戒・監視にあたること
- 3 早急な被害状況の把握に努め、関係省庁間の情報共有を図ること
- 4 関係地方公共団体と連携を密にし、政府一丸となった対応にあたること