

関係省庁連絡会議

議 事 次 第

日時：平成24年6月19日（火）

18:00～18:30

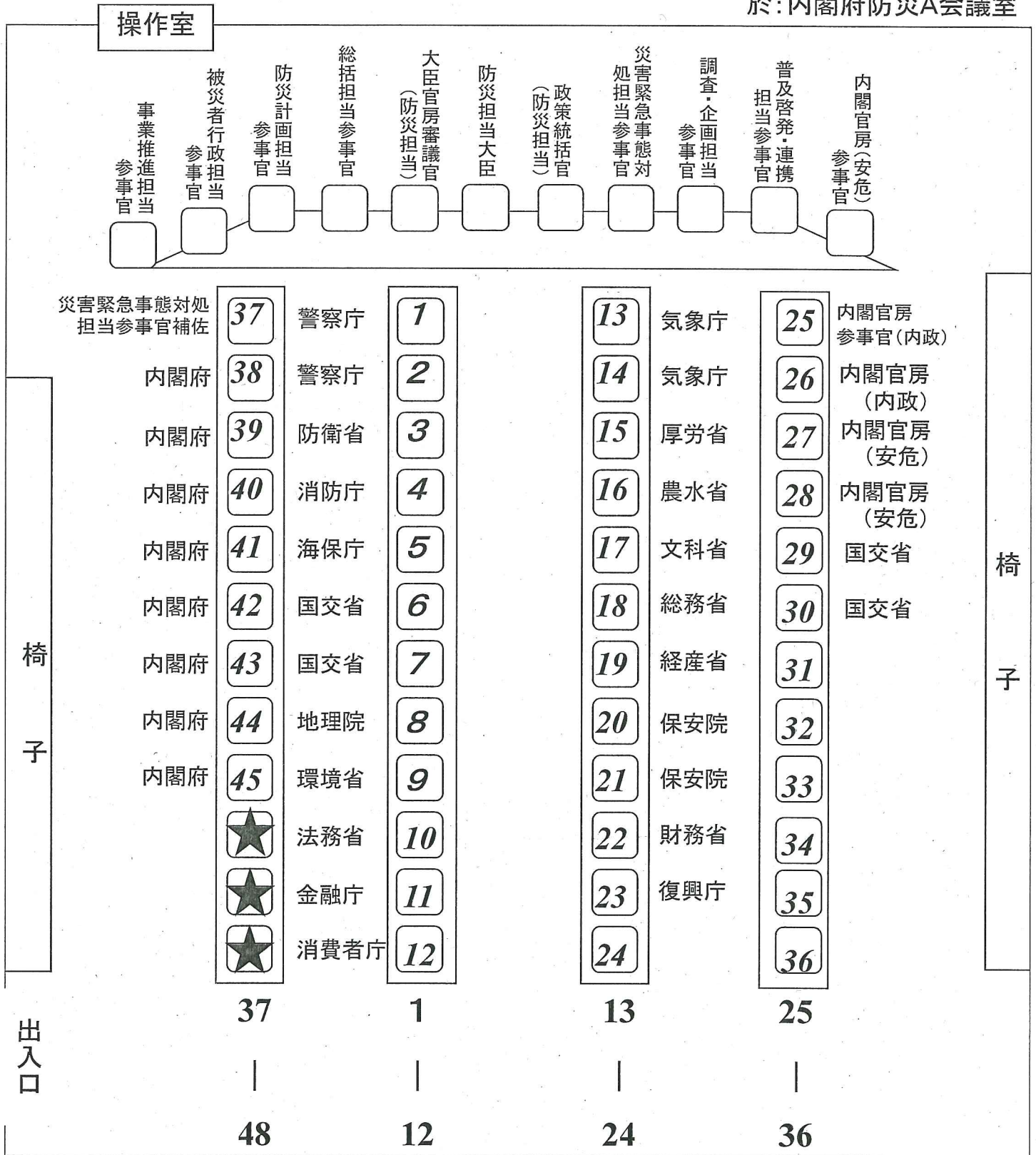
場所：内閣府防災A会議室

1. 防災担当大臣挨拶
2. 今後の気象の見通し
3. 被害状況及び各省庁の対応状況について
4. その他

関係省庁連絡会議

配席図

平成24年6月19日(火)18:00~
於:内閣府防災A会議室



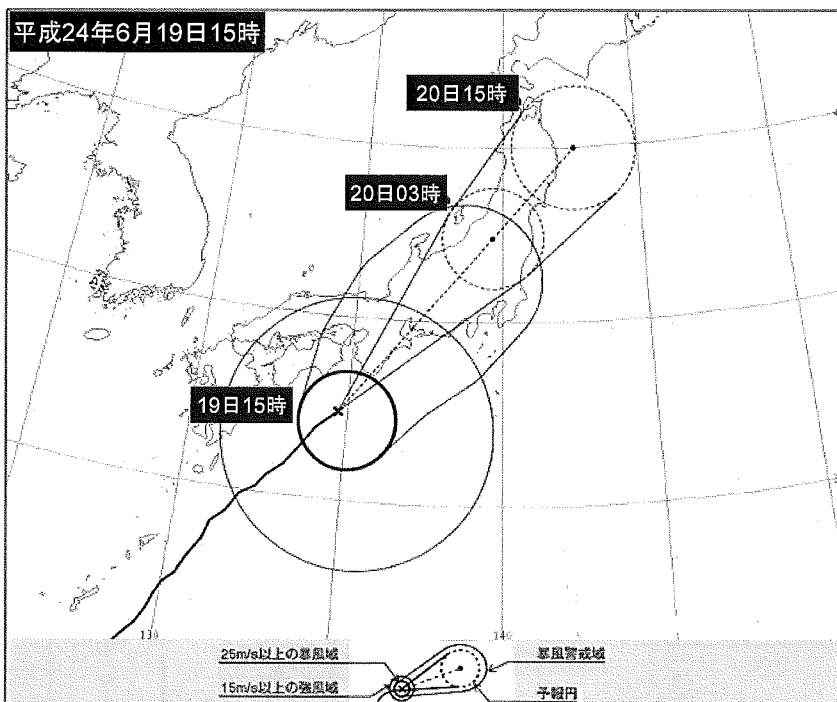
平成24年6月19日15時現在

- ・強い台風第4号は潮岬の南西を1時間におよそ60キロの速さで北東に進んでいる。中心の気圧は965ヘクトパスカル。中心付近の最大風速は35メートル、最大瞬間風速は50メートル。
- ・台風は本日19日(火)夜には暴風域を伴ったまま近畿地方から東海地方に上陸するおそれがある。その後、東日本を北東に進み、明日20日(水)午後には三陸沖で温帯低気圧に変わる見込み。
- ・台風は、速い速度で接近する見込みで、台風の進行方向にあたる地域では急に風が強まるおそれがある。
- ・西日本太平洋側から北日本では、明日20日(水)にかけて広い範囲で暴風や高波、大雨による低い土地の浸水、河川の増水やはん濫、土砂災害に嚴重に警戒。また落雷や竜巻などの激しい突風に注意。
- ・西日本から北日本の広い範囲で高潮に警戒。

気象庁では、17日(日)から「平成24年台風第4号に関する情報」を発表して警戒を呼びかけています。また、各地の気象台では警報・注意報などを発表し警戒を呼びかけています。

1

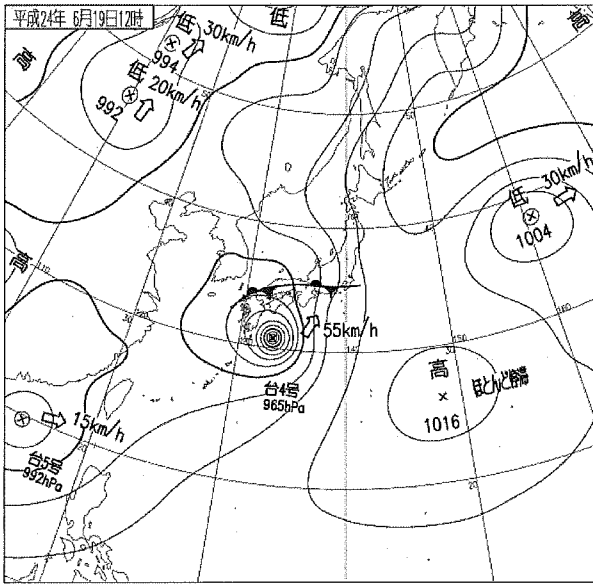
台風第4号の進路予報



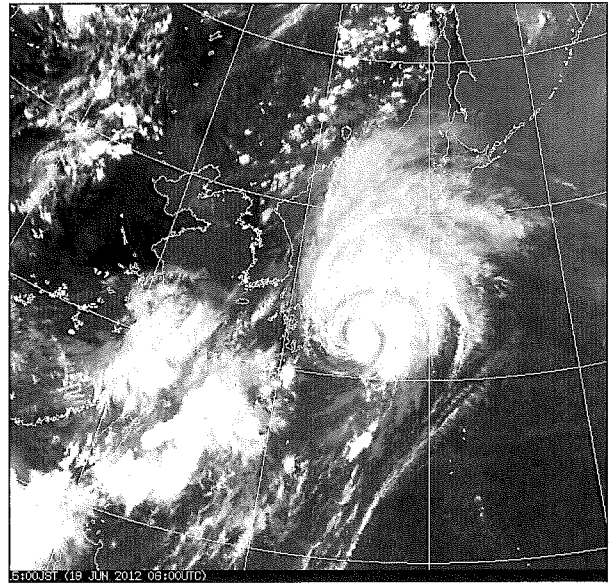
台風第4号(グチュル)平成24年06月19日15時50分発表

＜19日15時の実況＞	
大きさ	-
強さ	強い
存在地域	潮岬の南西約160km
中心位置	北緯 32度25分(32.4度) 東経 134度40分(134.7度)
進行方向、速さ	北東 60km/h
中心気圧	965hPa
中心付近の最大風速	35m/s
最大瞬間風速	50m/s
25m/s以上の暴風域	南東側 190km 北西側 110km
15m/s以上の強風域	南東側 500km 北西側 330km
＜20日03時の予報＞	
強さ	-
存在地域	会津若松市の西南西約30km
予報円の中心	北緯 37度25分(37.4度) 東経 139度35分(139.6度)
進行方向、速さ	北北東 58km/h
中心気圧	980hPa
最大風速	25m/s
最大瞬間風速	35m/s
予報円の半径	160km
＜20日15時の予報＞	
強さ	-
存在地域	宮古市の北東約70km
予報円の中心	北緯 40度00分(40.0度) 東経 142度35分(142.6度)
進行方向、速さ	北東 35km/h
中心気圧	980hPa
最大風速	25m/s
最大瞬間風速	35m/s
予報円の半径	200km

天気図と衛星画像



地上天気図 6月19日12時



衛星画像(赤外)6月19日15時

雨・暴風に警戒を要する期間

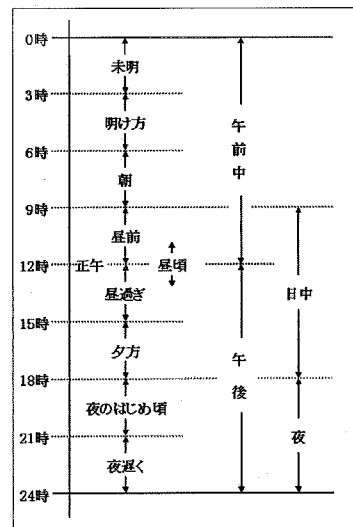
	19日		20日	
	夜	朝	昼	夜
東北地方		↔	↔	↔
北陸地方	↔	↔	↔	↔
関東甲信地方	↔	↔	↔	↔
東海地方	↔	↔	↔	↔
近畿地方	↔	↔	↔	↔
中国地方	↔	↔	↔	↔
四国地方	↔	↔	↔	↔
九州北部地方 (山口県を含む)	↔	↔	↔	↔

◎大雨・洪水: ↔

- ・短時間強雨による浸水
- ・雨が止んでも土砂災害
- ・上流の大雨で洪水

◎暴風: ↔

- ・内陸部でも局地的暴風



台風第4号に伴う暴風・高波・大雨の予想

＜暴風＞20日にかけて予想される最大風速(最大瞬間風速)は、	
近畿地方、東海地方	35メートル(50メートル)
四国地方	30メートル(45メートル)
関東地方、北陸地方、東北地方	25メートル(35メートル)
北海道地方	23メートル(35メートル)

＜高波＞20日にかけて予想される波の高さは、	
近畿地方、東海地方	10メートル
四国地方	9メートル
伊豆諸島	8メートル
関東地方	7メートル
東北地方	6メートル

＜大雨＞20日18時までの24時間に予想される降水量は、いずれも多い所で、	
東海地方	400ミリ
関東甲信地方、東北地方	250ミリ
近畿地方	150ミリ
四国地方、北陸地方、北海道地方	120ミリ

5

土砂災害警戒情報及び指定河川洪水予報の発表状況

土砂災害警戒情報の発表状況(16時30分現在)

府県名	警戒対象地域	警戒対象地域数
兵庫県	宍粟市、姫路市、加古川市、西脇市、加西市、朝来市、多可町、市川町、福崎町、神河町	10
奈良県	五條市南部、黒滝村、十津川村、御杖村、天川村、野迫川村、川上村、東吉野村	8
和歌山県	古座川町、北山村、田辺市、新宮市	4
徳島県	美馬市穴吹町、つるぎ町一宇、佐那河内村、神山町、那賀町木頭地域、海陽町海南地域	6

指定河川洪水予報の発表状況(16時30分現在)

府県名	表題	発表時刻
兵庫県	兵庫県市川水系市川はん濫注意情報	2012/6/19 16:05

台風第4号による被害状況について

消 防 庁
平成24年6月19日17:30現在

1 人的被害

現在のところ報告なし

2 住家被害

現在のところ報告なし

3 避難の状況

(1) 避難勧告

県	市町村	対象世帯数	対象人員
三重県	御浜町	93	180
兵庫県	姫路市	23	66
	多可町	2	10
奈良県	十津川村	26	68
和歌山県	那智勝浦町	807	1,661
	印南町	1	3
高知県	安芸市	41	97

(2) 避難準備情報

県	市町村	対象世帯数	対象人員
三重県	御浜町	4,310	9,406
	紀宝町	5,407	11,904
兵庫県	福崎町	2,897	7,573
	市川町	3,080	8,900
奈良県	十津川村	21	45
和歌山県	田辺市	22	35
	日高川町	56	86
	那智勝浦町	1,565	3,290

4 消防庁の対応

- ・ 6月18日(月)13時30分 各都道府県に対して台風警戒情報を発出し、警戒態勢の強化等(被害報告を含む)を呼びかけ
- ・ 6月18日(月)17時30分 関係省庁連絡担当者会議に防災課職員出席

なお、現在情報収集体制を強化中

台風第4号による被害情報

1. 気象情報(6月19日 9時00分 気象庁発表)

●現況(6月19日8時現在)

位置	種子島の南南東	進路	北北東 時速約50km
大きさ	—	強さ	強い台風
中心気圧	960hPa	風速	最大風速は中心付近で40m/s 最大瞬間風速は55m/s
暴風域	25m/s以上の暴風域は中心から南東側半径190km以内、北西側半径110km以内		
強風域	15m/s以上の強風域は中心から南東側半径440km以内、北西側半径330km以内		

●今後の見通しと防災事項

- ・台風は、19日(火)夕方から夜にかけて四国地方から東海地方に上陸し、東日本を北東に進むおそれ。
- ・西日本から東北地方は、20日(水)にかけて暴風となり大しけとなる。特に、四国地方から東海地方の海上では、19日夕方から夜遅くにかけて猛烈な風が吹き、19日夕方から20日未明にかけて海上は猛烈なしけとなる。
- ・20日にかけて予想される最大風速(最大瞬間風速)は、以下のとおり。

沖縄地方・奄美地方・四国地方・近畿地方・東海地方	30メートル(45メートル)
九州南部・東北地方	25メートル(35メートル)
関東地方	23メートル(35メートル)
伊豆諸島	22メートル(35メートル)
九州北部地方・北陸地方・北海道地方	20メートル(30メートル)
- ・西日本から東日本では広い範囲で大雨となり、19日は西日本で、20日は東日本で雷を伴った猛烈な雨が降るところがある見込み。
- ・20日6時までの24時間に予想される降水量は、多いところでは以下のとおり。

東海地方	500ミリ	九州南部	250ミリ
四国地方・近畿地方	400ミリ	北陸地方・東北地方	200ミリ
関東甲信地方	300ミリ	九州北部地方	150ミリ
- ・低い土地の浸水、河川の増水やはん濫、土砂災害に厳重な警戒が必要。落雷や竜巻などの激しい突風にも注意が必要。西日本から北日本の広い範囲で20日にかけて高潮に警戒が必要。

2. 文部科学省の対応

- ・全国の都道府県教育委員会に対し、防災態勢の強化を図るとともに、児童生徒等の安全確保及び施設の安全確保等に万全を期すよう要請(6月18日13時03分)。

3. 文部科学省関係の被害情報(6月19日15時00分時点)

- ・目下確認中だが、現在のところ、学校管理下における被害の情報なし。

4. 今後の対応

- 引き続き教育委員会等と連携を密にしつつ、被害状況等の収集に努める。

＜担当＞ 文教施設企画部施設企画課防災推進室
室長 森 政之(内線2988)
専門官 松下 洋介(内線3674)
電話:(代表)03-5253-4111(直通)03-6734-2290

平成24年台風第4号による被害状況等について（第1報）

※ これは速報であり、数値等は今後変わることもあります。

1. 本省及び地方支分部局の体制について

国土交通本省	平成23年	9月	4日	13:20より	警戒体制
中部地方整備局	6月19日			13:00	警戒体制
近畿地方整備局	平成24年	2月	9日	10:00より	警戒体制
中国地方整備局	6月19日			7:38	注意体制
四国地方整備局	6月19日			8:30	注意体制
九州地方整備局	6月18日			21:46	注意体制
	6月19日			2:10	警戒体制
	6月19日			6:40	注意体制
沖縄総合事務局	6月18日			8:00	注意体制
	6月18日			13:09	警戒体制
	6月19日			2:30	注意体制
	6月19日			11:45	体制解除
	6月19日			14:35	注意体制
国土地理院	6月19日			9:00	注意体制
関東運輸局	6月19日			14:00	注意体制
中部運輸局	6月19日			9:00	注意体制
	6月19日			15:00	警戒体制
近畿運輸局	平成23年	12月	2日	9:00より	注意体制
神戸運輸監理部	6月19日			6:54	注意体制
	6月19日			12:15	警戒体制
中国運輸局	6月19日			10:00	注意体制
四国運輸局	6月19日			8:30	注意体制
九州運輸局	6月18日			18:00	注意体制

2. 気象状況（月 日 時現在:気象庁）

調査中

3. 国土交通省の対応

○国土交通省として引き続き被害情報の収集・把握に努める

4. 気象庁の対応

調査中

5. 海上保安庁の対応

○第三管区、第四管区、第五管区、第六管区、第七管区、第九管区、第十管区において警戒態勢をとり、関連情報の収集に努めている。

6. 一般被害の状況

調査中

7. 所管施設等の状況

○河川（6月19日 15:00 現在）

■ 国管理河川の出水状況

1) 現在、計画高水位を超えている河川

水系 河川

整備局	水系	河 川					

2) 現在、はん濫危険水位を超えている河川

水系 河川

整備局	水系	河 川					

3) 現在、避難判断水位を超えてている河川

水系 河川

整備局	水系	河 川					

4) 現在、はん濫注意水位を超えている河川

1 水系 1 河川

整備局	水系	河 川					
近畿	揖保川	林田川					

5) 計画高水位を超えたが、現在下回っている河川

水系 河川

整備局	水系	河 川					

6) はん濫危険水位を超えたが現在下回った河川

水系 河川

整備局	水系	河 川					

7) 避難判断水位を超えたが現在下回った河川

1 水系 2 河川

整備局	水系	河 川					
九州	番匠川	番匠川	井崎川				

8) はん濫注意水位を超えたが現在下回った河川

2 水系 2 河川

整備局	水系	河 川					
九州	番匠川	久留須川					
近畿	加古川	万願寺川					

■ 被害状況

1) 一般被害

※浸水家屋数は、河川に係わる沿川の浸水被害について河川管理者が把握したものであり、市町村の集計する市町村全体の浸水家屋数とは異なる。

< 国管理河川 >

整備局	水系	河 川	市町村	浸水家屋数		家屋損壊数		田畑等浸水		被害状況
				床上 (戸)	床下 (戸)	全壊 (戸)	半壊 (戸)	原因	面積 (約 ha)	
九州	番匠川	番匠川	佐伯市	-	-	-	-	内水	9.4	内水解消済み

< 都道府県管理河川 >

整備局	水系	河 川	市町村	浸水家屋数	家屋損壊数	田畑等浸水

都道府県	水系	河川	市町村	床上	床下	全壊	半壊	原因	面積 (約 ha)	被害状況
				(戸)	(戸)	(戸)	(戸)			
兵庫県	市川	市川	市川町	1	3	-	-	-	-	
兵庫県			姫路市	8		-	-	-	-	

2) 河川管理施設等被害

<国管理河川>

整備局	水系	河川	市町村	地点		被害状況			対策状況
				左右岸	KP	状態	数量 (約m)		
-	-	-	-	-	-	-	-	-	

<都道府県管理河川>

都道府県	水系	河川	市町村	地点		被害状況			対策状況
				左右岸	KP	状態	数量 (約m)		
-	-	-	-	-	-	-	-	-	

■ 避難勧告及び避難指示状況

<国管理河川に関わる避難勧告及び避難指示状況>

整備局	水系	河川	市町村	避難状況			発令日時	解除日時	備考
				類型	世帯数	人数			
					なし	なし			

<都道府県管理河川に関わる避難勧告及び避難指示状況>

都道府県	水系	河川	市町村	避難状況			発令日時	解除日時	備考
				類型	世帯数	人数			
兵庫県	加古川	杉原川	多可町	避難勧告	2	10	2012/6/19 8:10		多可町加美区奥荒田地区
兵庫県	市川	市川	福崎町	避難準備情報	579	1,678	2012/6/19 10:53		田原地区(長目、八反田、吉田、西野、井ノ)
兵庫県	市川	市川	福崎町	避難準備情報	2,318	5,895	2012/6/19 10:53		福崎地区(新町、馬山、田崎、前、西高橋)
兵庫県	市川	市川	市川町	避難準備情報	3,080	8,900	2012/6/19 11:45		鶴居地区全域、甘地地区全域、屋形、西川辺、西

兵庫県			姫路市	避難勧告	23		2012/6/19 12:00	姫路市 夢前町 山富の 一部 (山富 南団 地)
和歌山県	那智川	那智川	那智勝浦町	避難勧告	807	1,661	2012/6/19 11:00	市々、 井関・ 八反 田、川 関、天 津中村
和歌山県	湯川	湯川	那智勝浦町	避難準備情報	137	272	2012/6/19 10:30	二河
和歌山県	太田川	太田川	那智勝浦町	避難準備情報	615	1,226	2012/6/19 10:30	太田
和歌山県	太田川	太田川	那智勝浦町	避難準備情報	91	199	2012/6/19 10:30	八尺鏡 野
和歌山県	太田川	太田川	那智勝浦町	避難準備情報	508	1,192	2012/6/19 10:30	下里
和歌山県	能瀬川	能瀬川	那智勝浦町	避難準備情報	214	401	2012/6/19 10:30	色川
和歌山県	日置川	熊野川	田辺市	避難準備情報	17	25	2012/6/19 9:30	熊野
三重県	新宮川	熊野川	紀宝町	避難準備情報	44	80	2012/6/19 12:15	浅里
三重県	新宮川	熊野川	紀宝町	避難準備情報	1,068	2,498	2012/6/19 12:15	井田
三重県	新宮川	熊野川	紀宝町	避難準備情報	71	149	2012/6/19 12:15	井内
三重県	新宮川	熊野川	紀宝町	避難準備情報	47	81	2012/6/19 12:15	北檜杖
三重県	新宮川	熊野川	紀宝町	避難準備情報	436	1,036	2012/6/19 12:15	神内
三重県	新宮川	熊野川	紀宝町	避難準備情報	50	117	2012/6/19 12:15	阪松原
三重県	新宮川	熊野川	紀宝町	避難準備情報	5	9	2012/6/19 12:15	瀬原
三重県	新宮川	熊野川	紀宝町	避難準備情報	786	1,601	2012/6/19 12:15	成川
三重県	新宮川	熊野川	紀宝町	避難準備情報	2,027	4,591	2012/6/19 12:15	鶴殿
三重県	新宮川	相野谷川	紀宝町	避難準備情報	308	633	2012/6/19 12:15	大里
三重県	新宮川	相野谷川	紀宝町	避難準備情報	103	211	2012/6/19 12:15	桐原
三重県	新宮川	相野谷川	紀宝町	避難準備情報	135	252	2012/6/19 12:15	高岡
三重県	新宮川	相野谷川	紀宝町	避難準備情報	121	247	2012/6/19 12:15	平尾井
三重県	新宮川	相野谷川	紀宝町	避難準備情報	206	399	2012/6/19 12:15	鮎田
京都府			伊根町	避難準備情報	17	17	2012/6/19 13:00	全域
奈良県			十津川村	避難勧告	26	68	2012/6/19 12:40	上野 地、小 井、沼 田原、 桑原、 今西
奈良県			十津川村	避難準備情報	21	45	2012/6/19 12:40	重里

洪水予報の発令状況

整備局	水系	河川	基準観測所	号数	警報種別	発表日時	備考(対象観測所等)
九州	番匠川	番匠川	番匠橋	1	はん濫警戒 情報	2012/6/19 3:30	
九州	番匠川	番匠川	番匠橋	2	解除	2012/6/19 10:15	

■ 水防警報の発令状況

整備局	水系	河川	基準観測所	号数	警報種別	発表日時	備考
九州	番匠川	番匠川	小川橋	1	待機	2012/6/19 0:50	
九州	番匠川	番匠川	小川橋	2	出動	2012/6/19 1:40	
九州	番匠川	番匠川	小川橋	3	待機	2012/6/19 9:10	
九州	番匠川	番匠川	小川橋	4	解除	2012/6/19 13:30	
九州	番匠川	番匠川	番匠橋	1	待機	2012/6/19 2:00	
九州	番匠川	番匠川	番匠橋	2	出動	2012/6/19 2:20	
九州	番匠川	番匠川	番匠橋	3	待機	2012/6/19 9:10	
九州	番匠川	番匠川	番匠橋	4	解除	2012/6/19 13:30	
九州	番匠川	久留須川	間庭橋	1	待機	2012/6/19 0:30	
九州	番匠川	久留須川	間庭橋	2	出動	2012/6/19 2:20	
九州	番匠川	久留須川	間庭橋	3	待機	2012/6/19 9:10	
九州	番匠川	久留須川	間庭橋	4	解除	2012/6/19 13:30	
九州	五ヶ瀬川	北川	長井	1	待機	2012/6/19 1:20	
九州	五ヶ瀬川	北川	長井	2	解除	2012/6/19 6:30	
近畿	加古川	万願寺川	万願寺	1	準備	2012/6/19 8:20	
近畿	加古川	万願寺川	万願寺	2	出動	2012/6/19 8:30	
近畿	揖保川	林田川	誉	1	準備	2012/6/19 9:10	
近畿	揖保川	林田川	誉	2	出動	2012/6/19 10:40	

■ 国交省所有排水ポンプ車等による水防活動状況

<国管理>

整備局	水系	河川	市町村	地点		排水P車出動状況		水防団等活動状況
				左右岸	KP	出動数(台)	稼働状況	
九州	番匠川	番匠川	佐伯市	左岸	10K000付近	1	待機	
九州	番匠川	番匠川	佐伯市	左岸	10K600付近	1	待機	
九州	番匠川	堅田川	佐伯市	左岸	0K100付近	1	待機	
九州	番匠川	番匠川	佐伯市	右岸	15K500付近	1	待機	
九州	番匠川	番匠川	佐伯市	右岸	7K800付近	1	待機	
九州	番匠川	堅田川	佐伯市	左岸	0K800付近	1	待機	

<都道府県管理河川>

都道府県	水系	河川	市町村	地点		排水P車出動状況		水防団等活動状況
				左右岸	KP	出動数(台)	稼働状況	

-	-	-	-	-	-	-	-	
---	---	---	---	---	---	---	---	--

○管理ダム（19日15:00時点）

台風4号の影響により、九州地方、四国地方、中国地方、近畿地方の国土交通省所管ダムが洪水貯留操作を実施。

〔洪水貯留操作中のダム〕

- 水資源機構管理1ダム 吉野川水系：早明浦ダム
- 県管理3ダム 岡山県：津川ダム、八塔寺川ダム
兵庫県：菅生ダム

〔洪水貯留操作を実施した（現在は洪水貯留操作を終了した）ダム〕

- 県管理8ダム 宮崎県：沖田ダム
大分県：野津ダム、北川ダム、床木ダム
愛媛県：鹿森ダム
岡山県：櫛井ダム、河平ダム
兵庫県：生野ダム

（天候等により再度洪水貯留操作を開始する場合があります）

○土砂災害警戒情報の発表状況
調査中

○土砂災害（6月19日15:00時点）

1) 土石流等
計 0件

2) 地すべり
計 0件

3) がけ崩れ
宮崎県 2件（延岡市2）
計 2件

合 計
1県 2件

○水管理・国土保全局所管の海岸保全施設の被災状況等
調査中

○道路（6月19日15:00時点）

1. 道路被害等による人的被害状況

現在、被害情報無し

2. 高速会社等管理道路、直轄国道の通行止め状況

(1) 高速会社等管理道路

現在、3路線で通行止め

路線名	区間名	被災状況	備考
東九州道	臼杵IC～佐伯IC	雨	6/18 23:00 事前通行規制 (日向IC～門川IC) 6/19 2:45 事前通行規制 (臼杵IC～佐伯IC) 6/19 15:00 一部区間通行止め解除 (日向IC～門川IC)

岡山道	岡山総社IC～賀陽IC	雨	6/19 14:10 事前通行規制 (岡山総社IC～賀陽IC)
松山道	いよ西条IC～いよ小松JCT	雨	6/19 14:35 事前通行規制 (いよ西条IC～いよ小松JCT)

(2) 直轄国道

現在、通行止め区間無し

3. その他の道路の通行止め状況

・都道府県管理国道

現在、通行止め区間無し

・都道府県道

現在、被災により5区間で通行止め

6/19 15:00

長崎県 1区間

大分県 4区間

計 5区間

○鉄道関係(6月19日15:00現在)

・6事業者15路線 運転休止

事業者名	線名	運転休止区間	運転休止		運転再開		主な被害状況等
			日	時刻	日	時刻	
JR東海	飯田線	本長篠駅～辰野駅間	19				概ね15:00以降運転休止予定
	高山線	美濃太田駅～猪谷駅間	19				概ね15:00以降運転休止予定
	中央線	中津川駅～塩尻駅間	19				概ね15:00以降運転休止予定
	紀勢線	多気駅～新宮駅間	19	11:05			
	名松線	松阪駅～家城駅間	19	11:05			
	参宮線	伊勢市駅～鳥羽駅間	19	11:05			
JR西日本	芸備線	向原駅～志和口駅間	19	13:48			倒木(井原市駅～志和口駅間)
JR四国	本四備讃線	児島駅～宇多津駅間	19	8:22			
	予土線	江川崎駅～窪川駅間	19	11:47			
	土讃線	高知駅～窪川駅間	19	13:40			
JR九州	日豊線	佐伯駅～延岡駅間	19	1:00			土砂流入(直川駅～市棚駅間)
土佐くろしお鉄道	中村線	全線	19	12:03			
	宿毛線	全線	19	13:30			
	阿佐線	全線	19	14:56			
阿佐海岸鉄道	阿佐東線	全線	19	14:55			

○自動車関係 19日15:00時現在

事業者名	路線(方面)名	被害状況	備考(運行休止区間等)
○関東運輸局管内			
京王バス東(株)	新宿～名古屋	全部運休	
〃	新宿～大阪	全部運休	
〃	新宿～姫路	全部運休	下り便のみ運休
〃	新宿～静岡	全部運休	22:50新宿発のみ運休決定
西武バス(株)	大宮～福岡	全部運休	
〃	大宮～勝浦温泉	全部運休	

○北陸信越運輸局管内			
新潟交通(株)	新潟～京都・大阪	全部運休	19日 大阪発21:30、新潟発22:00は運休
"	新潟～名古屋	全部運休	19日 新潟発22:40、名古屋発22:40は運休
アルピコ交通(株)	長野～大阪	全部運休	19日 長野発22:30、大阪発21:50は運休
○中部運輸局管内			
名鉄バス(株)	名古屋～新宿	全部運休	本日は夜行便のみ運休
"	名古屋～松山	全部運休	
"	名古屋～新潟	全部運休	本日は夜行便のみ運休
三重交通(株)	南紀勝浦～横浜・池袋・大宮	全部運休	
○中国運輸局管内			
中国JRバス(株)	広島～高松	全部運休	広島発13:15以降の便、高松発17:30以降
"	広島～大阪	全部運休	広島発14:30
"	京都～広島	全部運休	京都発16:40
広交観光(株)	広島・徳山～別府・大分	フェリー欠航による迂回	広島発9:50、大分発11:45
○近畿運輸局管内			
南海バス(株)	大阪～高松	一部運休	大阪11:45発以降、高松11:05発以降
"	大阪～徳島	一部運休	大阪12:30発以降、徳島13:45発以降
"	大阪～長岡	全部運休	
"	大阪～長野	全部運休	
"	大阪～徳島 リムジン	全部運休	12:25発以降全便運休
"	大阪～高松 リムジン	全部運休	15:55発以降全便運休
大阪バス(株)	大阪～名古屋	一部運休	大阪18:50発以降、名古屋19:30発以降運休
"	東大阪～京都	一部運休	東大阪15:00発以降、京都15:00発以降運休
近鉄バス(株)	京都～白浜	一部運休	16:40発(104便)運休
"	大阪・京都～高山	一部運休	19日 14:20発(102便) 20日 7:00発(101便)
京阪バス(株)	京都～徳島	一部運休	16:15発以降
"	京都～高松	一部運休	14:50発以降
"	京都～松山	一部運休	15:30発以降
"	京都～高知	一部運休	15:40発以降
山陽バス(株)	三宮～徳島	一部運休	16:10発分運休
"	三宮阿波池田線	全部運休	15:20発運休
○四国運輸局管内			
ジェイアール四国バス(株)	高松～大阪	一部運休	12時発以降

〃	香川～京都	一部運休	15時発以降
〃	徳島～大阪・神戸	一部運休	12時発以降
〃	高知～神戸・大阪	一部運休	12時発以降
〃	愛媛～大阪・神戸	一部運休	12時発以降
〃	高知～神戸・大阪	一部運休	12時発以降
〃	愛媛～大阪・神戸	一部運休	12時発以降
ジェイアール四国バス(株) 四国高速バス(株)	高松～神戸	一部運休	12時発以降
ジェイアール四国バス(株) 徳島バス(株)	徳島～京都	一部運休	12時発以降
徳島バス(株)	徳島～大阪・神戸	一部運休	徳島13時30分発以降
〃	徳島～京都	一部運休	徳島15時15分発以降
四国高速バス(株)	高松～大阪	一部運休	10時発以降
伊予鉄道(株)	愛媛～京都	一部運休	15時発以降
〃	愛媛～神戸	一部運休	16時発以降
〃	愛媛～大阪	一部運休	15時発以降
〃	愛媛～東京	全部運休	
〃	愛媛～名古屋	全部運休	
瀬戸内運輸(株)	愛媛～大阪	一部運休	今治15時30分発便 大阪15～18時発便
伊予鉄道(株)	愛媛～名古屋	一部運休	
高知県交通(株) 土佐電気鉄道(株)	高知～神戸	一部運休	大阪15時発以降
〃	高知～神戸	一部運休	16時発以降
〃	高知～京都	一部運休	15時発以降
ジェイアール四国バス(株) 徳島バス(株) 伊予鉄道(株)	徳島～愛媛	一部運休	15時発以降
伊予鉄道(株) 高知県交通(株) 土佐電気鉄道(株)	愛媛～高知	一部運休	17時発以降
ジェイアール四国バス(株) 徳島バス(株) 高知県交通(株) 土佐電気鉄道(株)	徳島～高知	一部運休	15時発以降
○九州運輸局管内			
西日本鉄道(株)	福岡～東京	全部運休	
西鉄高速バス(株)	福岡～横浜・池袋・大宮	一部運休	福岡発は運行、大宮発は運休予定
○沖縄総合事務局管内			
18日19時以降沖縄本島の全ての路線バスが運休。20日は始発から通常どおり運行。			

○海事関係 19日15:00時点

- 1)施設の被害状況
・被害情報なし

- 2)海上交通の運航状況

・現在、入手している航路の運休状況は以下のとおり。

事業者名	航路名	運航状況
太平洋フェリー(株)	名古屋～仙台～苫小牧	一部運休
(株)フェリーさんふらわあ	大阪～別府	一部運休
	大阪～志布志	一部運休
	大分～神戸	一部運休
(株)名門大洋フェリー	大阪～門司	運休
南海フェリー(株)	和歌山～徳島	運休
琵琶湖汽船(株)	湖上ドライブ	運休
	湖東(B、C)	運休
丹後海陸交通(株)	湾内	運休
瀬戸内海汽船(株)	宇品～松山	一部運休
隠岐汽船(株)	隠岐島～七類・境	一部運休
両備フェリー(株)	岡山～土庄	運休
瀬戸内観光汽船(株)	日生～大部	運休
周防灘フェリー(株)	徳山～竹田津	運休
防予フェリー(株)	柳井～三津浜	運休
周防大島松山フェリー(株)	柳井～伊保田～松山	運休
国道フェリー(株)	宇野～高松	運休
四国フェリー(株)	高松～宇野	運休
	岡山～土庄	運休
小豆島急行フェリー(株)	高松～土庄	運休
	姫路～福田	運休
内海フェリー(株)	高松～草壁	運休
国際フェリー(株)	高松～池田	運休
四国汽船(株)	高松～宮浦～宇野	運休
	本村～宇野	運休
石崎汽船(株)	松山～宇品	運休
中島汽船(株)	三津浜～中島	運休
四国開発フェリー(株)	東予～新居浜～神戸～大阪	運休
協和汽船(株)	今治～下田水	運休
芸予汽船(株)	今治～土生	運休
弓削汽船(株)	弓削～佐島～土生	運休
上島町	立石～長崎	運休
宇和島運輸(株)	八幡浜～別府	運休
	八幡浜～臼杵	運休
九四オレンジフェリー(株)	八幡浜～臼杵	運休
宮崎カーフェリー(株)	宮崎～大阪	運休
阪九フェリー(株)	新門司～泉大津	運休
マルエーフェリー(株)	那覇～神戸	運休
	那覇～鹿児島	一部運休
	東京～志布志～名瀬～与論～那覇	運休
マリックスライン(株)	鹿児島～那覇	運休
オーシャントランス(株)	北九州～徳島～東京	一部運休
折田汽船(株)	鹿児島～屋久島	運休
九州商船(株)	長崎～五島	一部運休
奄美海運(株)	鹿児島～喜界～知名	運休
国道九四フェリー(株)	佐賀関～三崎	運休
熊本フェリー(株)	熊本～島原	運休
九商フェリー(株)	熊本～島原	一部運休
コスモライン(株)	鹿児島～種子島～屋久島	運休
種子屋久高速フェリー(株)	鹿児島～種子・屋久、指宿～種子島・屋久島	運休
新屋敷商事(株)	鹿児島～種子・屋久	運休
八重山観光フェリー(株)	竹富地区～石垣	一部運休
(有)安栄観光	竹富地区～石垣	一部運休

○港湾関係19日15:00現在
被害情報なし。

○航空関係19日15:00現在
空港施設等被害情報なし。

○物流関係(6月19日15:00現在)
被害情報なし。

○下水道
・現段階被害なし

○公園
調査中

○住宅・建築物関係
調査中

○官庁施設
調査中

○観光関係
被害情報なし。

問合先：水管理・国土保全局防災課災害対策室 神林
代 表：03-5253-8111 内線35-812
直 通：03-5253-8461

平成24年6月19日
関係省庁連絡会議

確認事項（案）

今般の台風第4号への対応に当たり、引き続き、以下のとおり、対応に万全を期することとする。

- 1 大雨、暴風等への警戒を怠らず、被害の拡大の防止を図ること
- 2 被害等に係る情報収集を徹底し、関係省庁間の情報共有を図ること